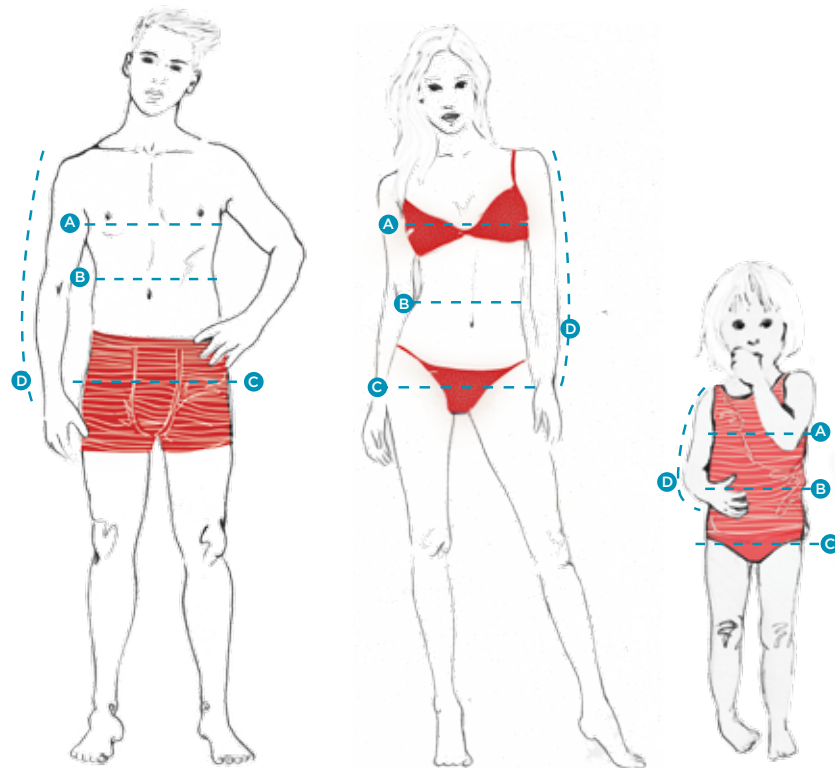


# À SAVOIR...

Composition : Teresa Bosteels  
Illustrations : Livina Stockmans



- A Tour de poitrine (TP)
- B Tour de taille (TT)
- C Tour de hanches (TH)
- D Longueur de bras

## EN BREF

- 1 Choisissez le modèle que vous voulez réaliser.
- 2 Procurez-vous le tissu et le matériel nécessaires.
- 3 Recherchez les parties du patron et les planches à patrons nécessaires.
- 4 Décalquez toutes les parties du patron selon votre taille.
- 5 Ajoutez la valeur de couture nécessaire et découpez les parties dans le papier.
- 6 Épinglez sur le tissu les parties du patron dans les bons sens et découpez-les.
- 7 Indiquez tous les repères à l'aide de crans et de fauil.
- 8 Marquez l'envers de chaque partie de tissu.

Commencez à coudre !

### ... AVANT DE CHOISIR UN MODÈLE :

**1. Soyez attentif au degré de difficulté.** En tant que débutant, optez pour un projet facile, d'une ou deux maisons. Vous êtes une couturière chevronnée ? Dans ce cas, vous réaliserez sans peine tous les projets proposés dans ce magazine.

- 🏠🏠🏠 = débutant
- 🏠🏠🏠🏠 = demande quelques efforts
- 🏠🏠🏠🏠🏠 = avancé
- 🏠🏠🏠🏠🏠🏠 = expérimenté

**2. Conseils stylistiques pour toutes les silhouettes.** Nos modèles sont souvent accompagnés de conseils stylistiques qui vous informent des types de silhouettes qu'ils flattent le mieux.

### ... QUAND VOUS REPRODUISEZ LE PATRON :

**3. Choisissez la bonne taille !** Ne faites pas aveuglément confiance à la taille de confection, mais demandez à quelqu'un de prendre vos mensurations et comparez celles-ci avec les dimensions mentionnées dans le tableau des tailles. Ne vous laissez surtout pas effrayer par la taille indiquée. Le principal est que le vêtement soit confortable et qu'il tombe joliment.

**Tour de poitrine :** mesurez la partie la plus large de votre poitrine en dessous des bras

**Tour de taille :** mesurez la partie la plus fine de votre buste

**Tour de hanches :** mesurez la partie la plus large du bas du corps

**Longueur de bras :** mesurez du sommet de votre épaule jusqu'à votre poignet en pliant légèrement le bras.

**Pour les robes, blouses, vestons et manteaux, regardez le tour de poitrine. Pour les pantalons et les jupes, regardez le tour de hanches.**

TABLEAU DES TAILLES DAMES 30 - 56

Taille	30	32	34	36	38	40	42	44	46	48	50	52	54	56
L	160	164	166	167	168	169	170	171	172	172	172	172	172	172
TP	72	78	84	88	92	96	100	104	110	116	122	128	134	140
TT	66	66	66	70	74	78	82	84	88	94 <sup>5</sup>	101	107 <sup>5</sup>	114	120 <sup>5</sup>
TH	82	87	92	96	100	104	108	112	116	122	128	134	140	146

TABLEAU DES TAILLES HOMMES XXS - XXL

Taille	44	46	48	50	52	54	56
	XXS	XS	S	M	L	XL	XXL
L	170	171	174	177	180	182	184
TP	88	92	96	100	104	108	112
TT	76	80	84	88	92	96	100
TH	88	92	96	100	104	108	112

TABLEAU DES TAILLES FILLES 92 - 152

Taille	92	98	104	110	116	122/128	134/140	146/152
Âge	2 ans	3 ans	4 ans	5 ans	6 ans	7-8 ans	9-10 ans	11-12 ans
TP	52	54	56	58	60	64	68	75
TT	50	52	54	55	57	60	63	65
TH	58	60	62	64	66	70	74	78

TABLEAU DES TAILLES GARÇONS 92 - 176

Taille	92	98	104	110	116	122/128	134/140	146/152	158/164	170/176
Âge	2 ans	3 ans	4 ans	5 ans	6 ans	7-8 ans	9-10 ans	11-12 ans	13-14 ans	15-16 ans
TP	52	54	56	58	60	64	68	72	76	80
TT	50	52	54	55	57	60	63	65	67	69
TH	58	60	62	64	66	70	74	78	80	82

TABLEAU DES TAILLES BÉBÉS 56 - 86

Taille	56	62	68	74	80	86
Âge	1 mois	3 mois	6 mois	9 mois	1 an	1,5 ans
TP	44	45	46	47	48	49
TT	44	45	46	47	48	49
TH	46	48	50	52	54	56

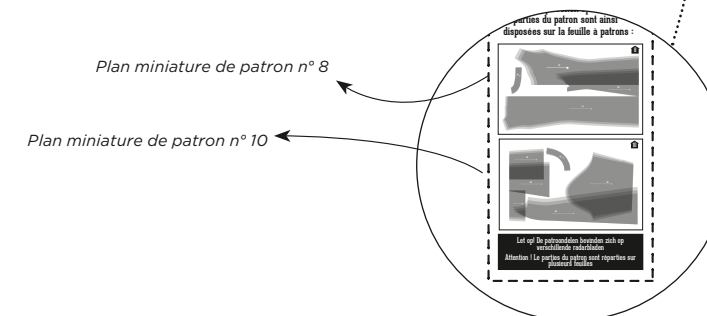
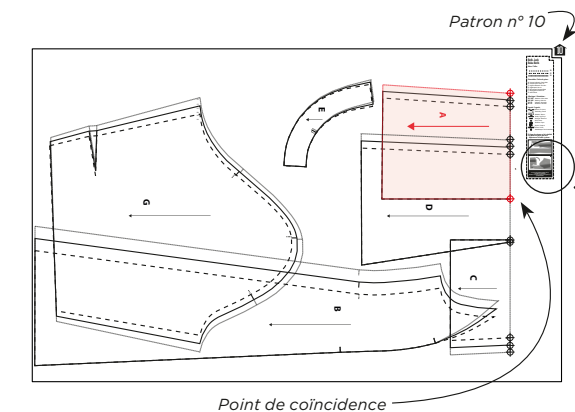
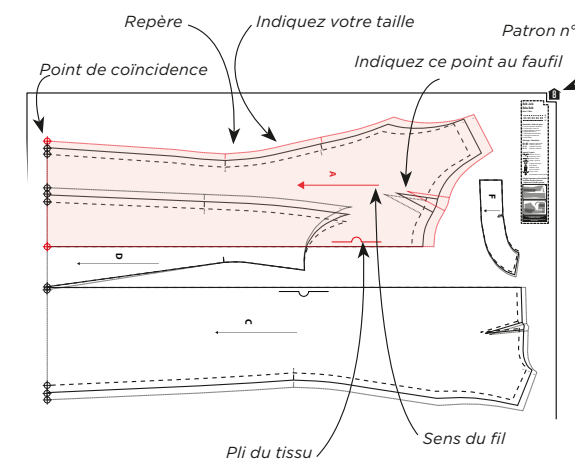
**⚠ Attention !** Comparez toujours aux mesures du tableau ! Ne mesurez pas sur le patron, car ces dimensions ne conviendront pas en raison des valeurs d'aisance.

### 4. Décalquez le patron de manière la plus complète possible

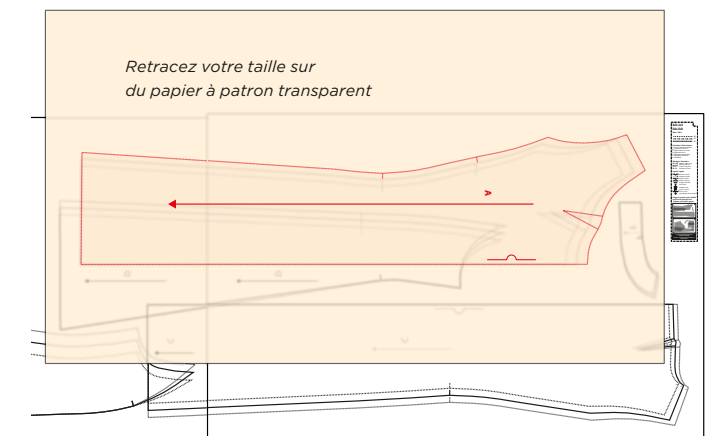
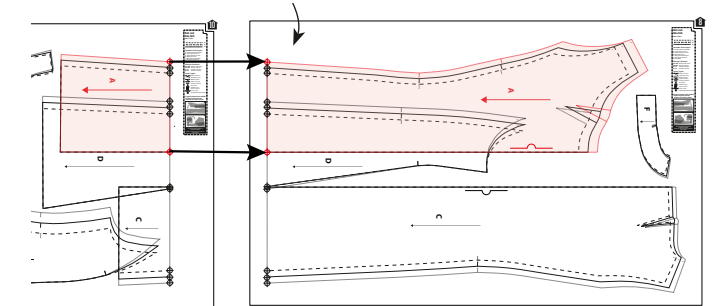
Consultez la liste des parties du patron du modèle choisi pour savoir de quelles parties vous avez besoin. Vous retrouverez toutes les parties sur les feuilles de patrons reprises au centre de ce magazine. Chaque modèle est représenté dans une couleur différente.

Choisissez le type de ligne de la taille souhaitée et marquez cette ligne au marqueur pour que vous ne puissiez pas vous tromper en décalquant.

Placez le papier à patron translucide, acheté en mercerie, sur la feuille et retracez chaque patron séparément, y compris tous les repères, flèches de sens du fil, lignes intérieures et inscriptions. Les repères sont primordiaux pour faire correspondre précisément certains points, de manière à assembler les parties correctement et à obtenir la forme recherchée. Ils peuvent également indiquer des lignes de pli. Certaines parties du patron sont trop grandes pour être reprises intégralement sur une seule feuille à patron. Ces parties doivent être accolées pour être décalquées.



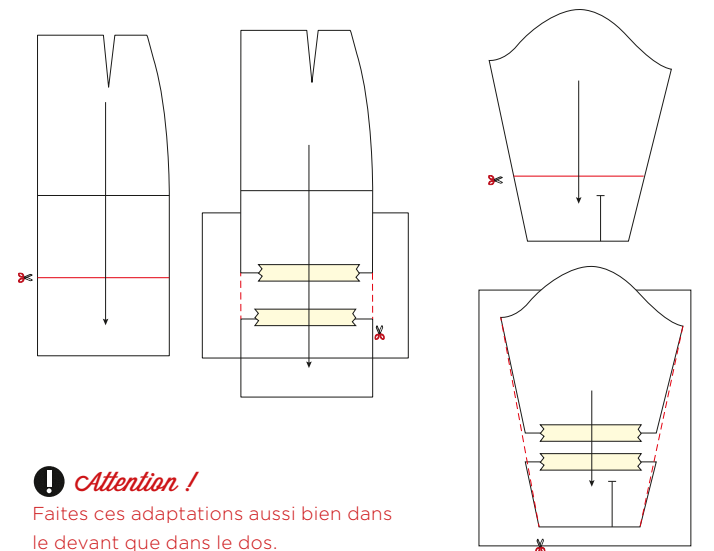
Faites correspondre les points de coïncidence avant de décalquer



### 5. Au besoin, allongez ou raccourcissez un patron comme suit :

**Jupe :** Tracez une ligne horizontale entre la hauteur des hanches et l'ourlet et coupez le patron sur cette ligne. Ajoutez les centimètres supplémentaires au patron en collant un morceau de papier à patron en dessous. Veillez à ce que la flèche du sens du fil corresponde. Dessinez de nouvelles coutures de côté.

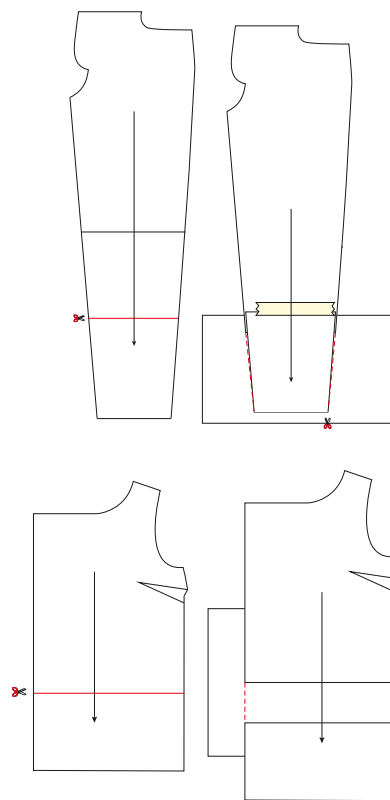
**Pantalon :** Pour un pantalon, tracez la ligne horizontale entre la hauteur des genoux et l'ourlet. Procédez ensuite comme indiqué ci-dessus.



### ⚠ Attention !

Faites ces adaptations aussi bien dans le devant que dans le dos.





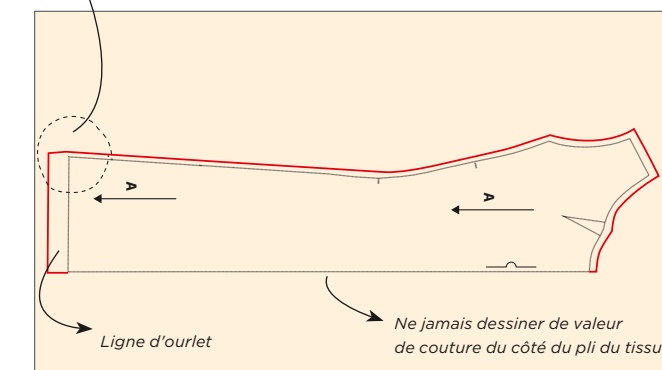
**Attention !**  
Pour raccourcir, procédez de la même manière mais au lieu d'ajouter du papier, superposez le nombre de centimètres en trop de la jupe ou du pantalon. Dessinez ensuite de nouvelles coutures de côté.

**Manche :** Tracez la ligne horizontale à environ 5 cm en dessous de la ligne des coudes. Procédez ensuite comme indiqué ci-dessus.

**Blouse / veste :** Tracez la ligne horizontale à mi-chemin entre poitrine et taille. Procédez ensuite comme indiqué ci-contre.

**6. Réalisez un patron à découper :** Ceci signifie que vous ajoutez directement la valeur de couture aux parties du patron que vous venez de décalquer sur le papier à patron avant de les découper. Vous trouverez la valeur de couture recommandée dans la marche à suivre. Épinglez ensuite ce patron à découper sur le tissu et découpez le long du bord du papier.

**Attention !**  
Faites pivoter la ligne de côté de la valeur de couture sur la ligne de l'ourlet.



## ... QUAND VOUS ACHETEZ DU TISSU :

### 7. Soyez attentif au poids et à la souplesse du tissu

En effet, cela influencera la manière dont le vêtement tombe. Pour chaque modèle de ce magazine, nous précisons ce à quoi il faut rester attentif et quels types de tissus conviennent le mieux.

### 8. Soyez attentif au sens et au motif

Avant d'épingler les parties du patron sur un tissu uni, vérifiez si le tissu a un sens. Passez la main sur le tissu dans une direction puis dans l'autre. Si le tissu se met à briller, alors il possède un sens et il vous faudra épingler toutes les parties du patron dans la même direction. Les velours (côtelés), les cachemires, les angoras... ainsi que les tissus brillants : satins, viscoses brillants, les tissus moirés... ont entre autres un sens. Pour les tissus à motifs et dessins, carreaux ou lignes, il est important de faire en sorte que le dessin se prolonge au-delà de la couture. Cela demande un peu plus de travail et davantage de tissu. Veillez aussi à ce que toutes les parties du patron soient coupées dans la même direction. Vous ne voudriez pas que votre dessin soit sens dessus dessous ?!

### 9. Tissé ou tricoté ?

Dans le cas des tissus tissés, les fils de trame sont tissés entre les fils de chaîne. Dans le cas des tissus tricotés, également appelés tricots, le fil est croché à l'aide de boucles. Ces deux variétés de tissus se travaillent différemment. Les patrons et modes de finitions peuvent donc varier. C'est pourquoi nous mentionnons toujours quand un modèle est uniquement adapté aux tissus tricotés.

## ... AVANT DE COMMENCER À COUDRE :

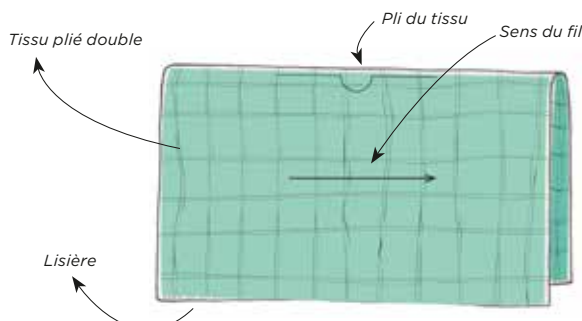
### 10. Lavez le tissu !

Avant d'épingler les parties du patron, il est important de laver et presser le tissu. Sans quoi, le tissu rétrécira quand vous le repasserez pendant la confection, puis au premier lavage. Le vêtement pourrait alors s'avérer plus petit que vous ne l'aviez prévu.

### 11. Déterminez le sens du fil

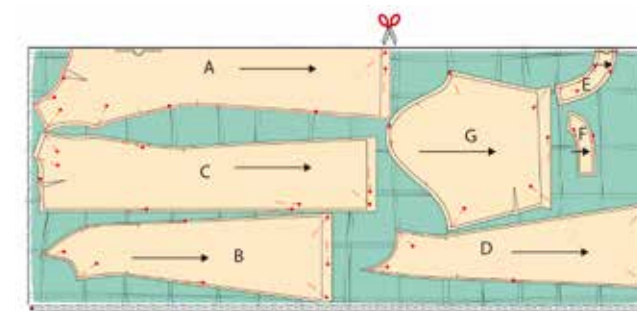
Le fil de chaîne étant plus résistant que celui de trame et se déformant donc moins, il faut toujours être attentif au sens du fil indiqué sur le patron. Pour assurer l'élasticité de certaines parties, il est également important de toujours suivre la direction qu'indiquent les flèches.

**La flèche reprise sur les parties du patron doit toujours être positionnée parallèlement à la lisière du tissu.**



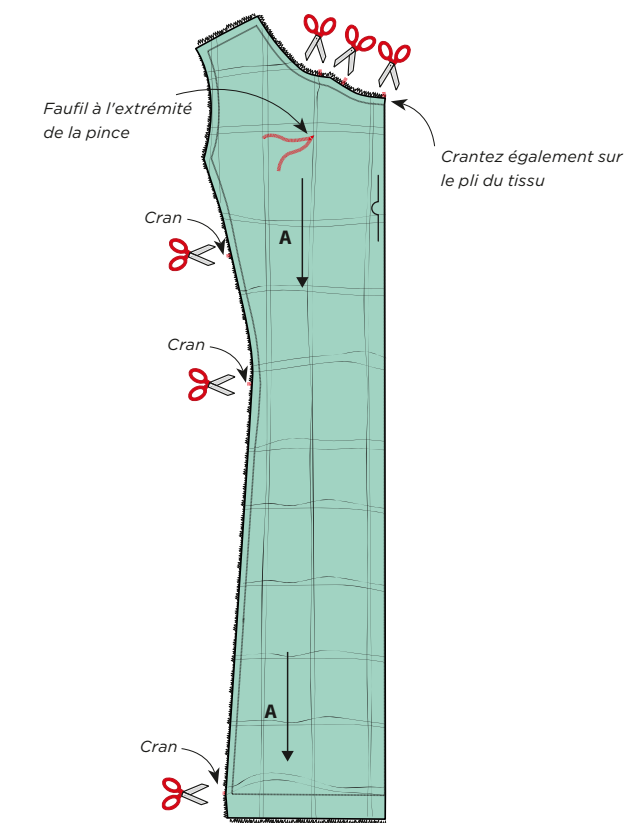
### 12. Découpez les parties du patron dans le tissu

Le nombre de parties de patron dont vous avez besoin est indiqué dans la marche à suivre (1x, 2x, 3x ...). Pliez le tissu en deux en superposant les lisières pour découper 2x une partie du patron. Les parties devant venir sur le pli du tissu doivent être placées contre le bord du pli, de manière à obtenir une deuxième partie symétrique en découpant. Si vous n'avez besoin que d'une partie posée sur le pli du tissu, dépliez complètement le tissu.



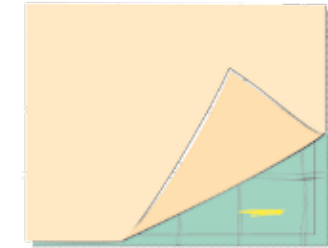
### 13. Appliquez soigneusement tous les repères

Afin de pouvoir retrouver tous les points importants après avoir ôté la partie du patron du tissu, appliquez des repères à l'aide de crans (sur les bords du tissu) ou de faufils (à d'autres endroits à l'intérieur des bords). Les crans ne doivent pas dépasser 2 à 3 mm. Un faufil est appliqué dans une couleur bien visible.



### 14. Marquez l'envers

Marquez l'envers de chaque partie de tissu à l'aide d'une craie ou d'un morceau de ruban adhésif avant de retirer les patrons. Vous éviterez ainsi de vous tromper en piquant.



### 15. Suivez rigoureusement les étapes

Pour mener à bien le processus de production de chaque modèle, nous vous expliquons chaque étape à l'aide de dessins clairs. Ces légendes et abréviations rendent le tout encore plus clair :

	Endroit du tissu		Repasser		Ligne de pli
	Envers du tissu		Fermeture éclair fermée		Ligne à piquer
	Thermo-collant		Fermeture éclair ouverte		Fil de faufilage
	Pli		Biais endroit		Repère valeur de couture
	Faufiler		Biais envers		Tissu sans valeur de couture
	Couper		Bouton		Surjet / Surfil
	Arrière de la fermeture éclair		Épingle à tête		Faufil
	Glissière		Boutonnière		Crans

## ... SUR LE REPASSAGE :

### Repassez les coutures directement après les avoir piquées

Vous obtenez ainsi un résultat final des plus réussis et évitez un épaississement du tissu là où les coutures se croisent.

### Le matériel de repassage d'une couturière :

**Un fer à repasser à vapeur :** c'est un outil indispensable pour défroisser vos tissus et presser des plis.

**Un coussin de pressage :** pour les coutures arrondies.

**Une jeannette :** pour repasser les coutures des manches et de l'entre-jambe et d'autres parties difficilement accessibles.

**Attention !** Repassez toujours sur l'envers du tissu pour éviter que le tissu ne se mette à briller et que les traces de couture ou des pinces ne transpercent.