

MOEILIJKHEID



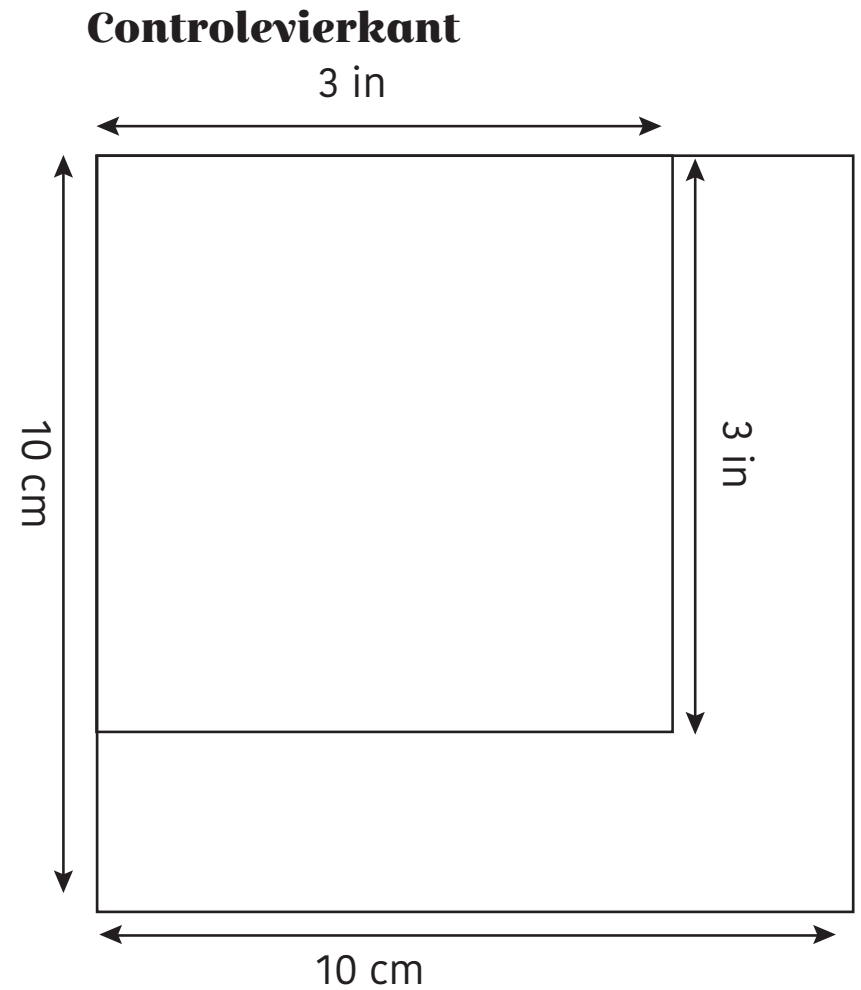
Harriet

JURK

LA MAISON
Victor

PDF-patroon afdrukken

1. Vooraleer je print, moet je controleren of de printer op 100% ingesteld staat ('Scale: 100%' bij je printerinstellingen).
2. Druk de eerste pagina af en meet het controlevierkant. Is dit 10x10 cm of 3"x3", dan is de printerinstelling correct. Druk vervolgens alle pagina's af.
3. Als je alles afgeprint hebt, kleef je de verschillende pagina's met kleefband aan elkaar volgens het schema.
4. Teken het patroon in de juiste maat over op patroonpapier.
5. Volg verder de instructies in de werkbeschrijving.

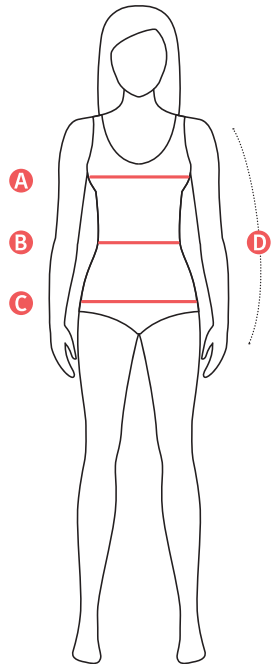


Wat je moet weten voor je begint

Teken het patroon over

1. Kies de juiste maat!

Ga niet zomaar uit van je confectiemaat, maar vraag eerst iemand om jouw lichaamsmaten te nemen en vergelijk deze met de maten uit de tabel. Laat je vooral niet afschrikken door het maatnummer. Het belangrijkste is immers dat je kledingstuk comfortabel zit en mooi valt.



Let op!

Vergelijk altijd met de maten uit de tabel! Meet niet op de patronen, want deze afmetingen komen niet exact overeen wegens extra waarde voor draagcomfort.

- A Borstomtrek (BO):** meet rond het breedste deel van de borst onder de armen door
- B Tailleomtrek (TO):** meet rond het smalste deel van je bovenlichaam
- C Heupomtrek (HO):** meet rond het breedste deel van het onderlichaam
- D Armlengte:** meet vanaf het topje van de schouder tot de pols met een lichtjes gebogen arm.

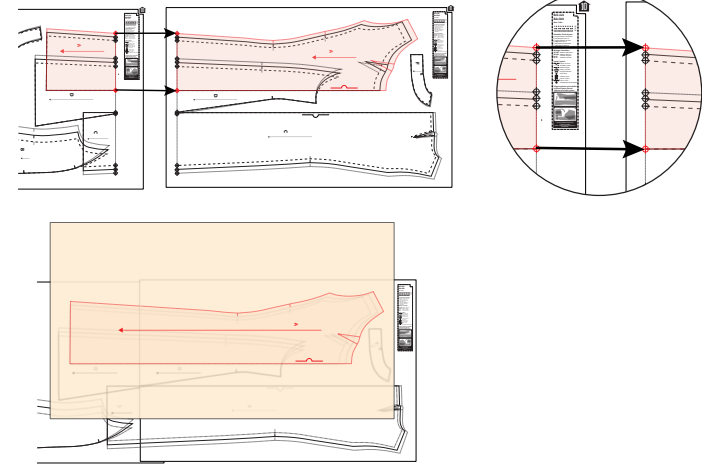
Kijk naar de borstomtrek voor jurken, blouses, jasjes en mantels. Kijk naar de heupomtrek voor broeken en rokken.

MAATTABEL DAMES 30 - 56

MAAT	30	32	34	36	38	40	42	44	46	48	50	52	54	56
Lengte	160	164	166	167	168	169	170	171	172	172	172	172	172	172
BO	72	78	84	88	92	96	100	104	110	116	122	128	134	140
TO	66	66	66	70	74	78	82	84	88	94,5	101	107,5	114	120,5
HO	82	87	92	96	100	104	108	112	116	122	128	134	140	146

2. Teken de patronen zo volledig mogelijk over

- 1 Kies het lijnmotief van de gewenste maat en markeer deze met een stift, zodat je je niet kunt vergissen bij het overtekenen.
- 2 Leg een doorzichtig patroonpapier, dat je in de winkel koopt, over het raderblad en teken elk patroondeel afzonderlijk over, inclusief alle merktekens, draadrichtingpijlen, binnenlijnen en tekst. Merktekens zijn belangrijk om tijdens het naaien exact de juiste punten overeen te laten komen zodat je de delen correct aan elkaar naait en een goede pasvorm verkrijgt. Ze kunnen ook vouwlijnen aangeven. Sommige patroondelen kunnen te groot zijn om volledig op één raderblad te staan. Deze delen moeten tegen elkaar overgetekend worden. Leg de overeenkomstpunten op elkaar.



3. Verleng of verkort het patroon indien nodig op deze manier:

Rok

Teken een horizontale lijn tussen de heuphoogte en de zoom en knip het patroon op die lijn door. Voeg extra centimeters aan het patroon toe door er een stuk patroonpapier onder te kleven. Zorg ervoor dat de pijl van de draadrichting recht blijft doorlopen. Teken nieuwe zijnaden.

Broek

Voor een broek teken je een horizontale knijlijn tussen de kniehoogtelijn en de zoom. Verder herhaal je dezelfde stappen als bij de rok.

Mouw

Hierbij teken je een horizontale knijlijn ongeveer 5 cm onder de ellebooglijn. Verder herhaal je dezelfde stappen als bij de rok.

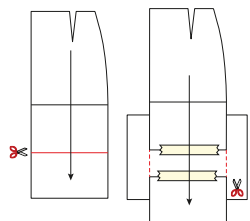
Blouse/vest

Teken een horizontale knijlijn halverwege borst en taille. Verder herhaal je dezelfde stappen als bij de rok.

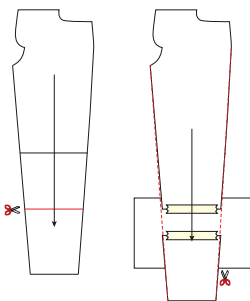
Let op!

Pas aan in voor- en rugpand.

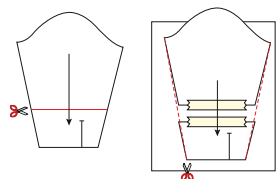
Rok



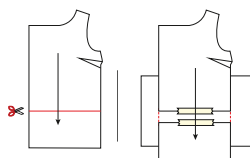
Broek



Mouw



Blouse/vest



Let op!

Om te verkorten overlap je het aantal centimeters dat het kledingstuk te lang is. Teken nieuwe zijnaden.

4. Maak een knippatroon

Dit wil zeggen dat je aan de patroondelen die je net hebt overgetekend onmiddellijk naadwaarde tekent op het patroonpapier vooraleer je de patroondelen uitknijpt. Je vindt de aangeraden naadwaarden in de werkbeschrijving terug. Dit knippatroon speld je vervolgens op de stof en kun je gemakkelijk uitknippen langs de rand van het papier.

Schaf je stof aan

5. Let op het gewicht en de soepelheid van de stof

Dit zal immers bepalen of je kledingstuk mooi zal vallen. Bij elk model geven we mee welke stofsoorten het meest geschikt zijn.

6. Let op vleug en print

Vooraleer je de patroondelen op een effen stof speldt, moet je nagaan of de stof een 'vleug' heeft. Strijk met je hand eerst naar de ene kant en dan tegen de richting in. Vertoont de stof plots een glansverschil, dan spreken we van een vleug. Bij zulke stoffen is het extra belangrijk dat je alle patroondelen in de juiste richting op de stof speldt. Onder meer (rib)fluweel, velours, kasjmier, angora ... hebben een vleug. Bij een printmotief met tekeningen, ruiten of strepen is het mooier wanneer je de tekening laat doorlopen over de naden. Dit zorgt voor enig puzzelwerk waarvoor je best extra stof kunt voorzien. Ook moet je erop letten dat alle patroondelen in dezelfde richting worden geknipt. Je zou toch niet willen dat je tekening op z'n kop staat?!

7. Geweven of gebreid?

Bij een geweven stof worden de breedtedraden (inslagdraden) tussen de lengtedraden (kettingdraden) geweven. Bij gebreide stoffen, ook tricot of jersey genoemd, wordt de draad door middel van lussen in elkaar gehaakt. Deze twee stoffen vereisen een andere verwerkingswijze bij het naaien. De patronen en afwerkingsmethoden kunnen dus verschillen. Daarom vermelden we het

telkens wanneer een model enkel geschikt is voor tricotstoffen.

Wees voorbereid

8. Was de stof!

Vóór het spelden van de patroondelen is het belangrijk de stof te wassen of te stomen. Doe je dit niet, dan zal de stof krimpen door het strijken tijdens het naaien of nadien na het wassen. Het kledingstuk zou kleiner kunnen uitvallen dan je had bedoeld.

9. Bepaal de draadrichting

Omdat de lengtedraden sterker zijn dan de breedtedraden en dus minder zullen uitrekken, is het belangrijk dat je rekening houdt met de aangeduide draadrichting op het patroon. Ook voor de elasticiteit van sommige delen, is het belangrijk niet af te wijken van de richting die de pijlen aanduiden.

Let op!

De pijl die aangegeven staat op de patroondelen moet je steeds evenwijdig met de zelfkant van de stof leggen.

10. Knip de patroondelen uit de stof

Hoeveel keer je een bepaald patroondeel nodig hebt, staat aangegeven in de werkbeschrijving (1x, 2x, 3x ...). Vouw de stof dubbel met de zelfkanten op elkaar om een patroondeel 2x uit de stof te knippen. Delen die aan de stofvouw moeten liggen, leg je helemaal tegen de rand van de vouw zodat je 1 symmetrisch deel bekomt wanneer je het uitknijpt. Je hebt dit deel dus 1x. Om een deel dat niet aan de stofvouw moet liggen 1x uit te knippen, vouw je de stof helemaal open.

11. Breng alle merktekens zorgvuldig aan

Om alle belangrijke punten nog te herkennen nadat je het patroondeel van de stof hebt verwijderd, breng je merktekens aan met knipjes (aan de rand van de stof) of met rijgdraad (op andere plaatsen binnen het patroon). Knipjes hoeven niet groter te zijn dan 2 à 3 mm. Een merkteken met rijgdraad breng je best aan in een

opvallende kleur.



12. Merk de averechtse kant

Duid met krijt of een stukje plakband de averechtse kant van ieder stofdeel aan vóór je de patroondelen van de stof verwijdert. Zo vermijd je vergissingen bij het stikken.

Vergeet niet te strijken

Strijk alle naden meteen na het stikken.

Zo krijg je een mooi eindresultaat en vermijd je eventuele vervelende verdikkingen op plaatsen waar de naden elkaar kruisen.

Het strijkmetaal van een naaister:

Stoomstrijkijzer: alleen door middel van stoom kun je de stof kreukvrij maken en plooiën in de stof persen.

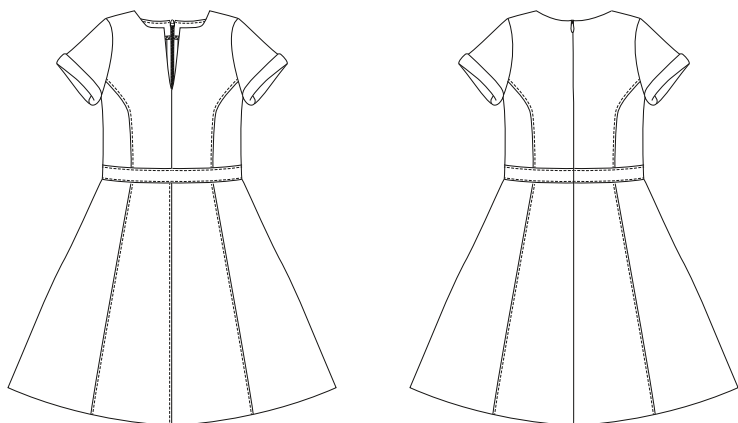
Perskussen: voor ronde naden.

Mouwplank: om mouwnaden, tussenbeennaden en andere moeilijk bereikbare delen te strijken.

Let op!

Strijk altijd langs de averechtse kant van de stof om doordrukken van naden en nepen te voorkomen, en om te vermijden dat de stof gaat glanzen.

Aan de slag!



Benodigheden

- Plakvlies: +/- 50 cm
- Blinde rits: 60 cm
- Naaigaren
- Stof (breedte 150 cm): zie tabel

Maat	34-46	48-56
Stofflengte (in cm)	165	190

Stofkeuze

Maak dit model in een stevige tricot of een geweven stof met voldoende gewicht. Wij kozen voor een redelijk zware damessstof in prachtig donkerzeegroen.

EXTRA HULP NODIG?

Bekijk onze GRATIS online video's
www.lamaisonvictor.com



Patroondelen

Deze delen vind je terug op het bijgevoegde patroonblad. Knip ze volgens de aangeduide frequentie uit de stof.

A	voorpand bovenstuk midden: 2x
B	voorpand bovenstuk zij: 2x
C	voorpand rok midden: 2x
D	voorpand rok zij: 2x
E	tailleband VP: 1x aan stofvouw
F	zak: 4x
G	rugpand bovenstuk midden: 2x
H	rugpand bovenstuk zij: 2x
I	rugpand rok midden: 2x
J	rugpand rok zij: 2x
K	tailleband RP: 2x
L	mouw: 2x
M	beleg VP: 2x
N	beleg RP: 2x

Let op!

Vouw de stof dubbel om een patroondeel 2x uit de stof te knippen. Leg tegen de stofvouw zodat je 1 symmetrisch deel bekommt.

Naadwaarde

Teken deze naadwaarden rond de patroondelen alvorens ze uit te knippen.

A, B, F, G, H, K, M, N	rondom: 1 cm
C, D, I, J	rondom: 1 cm, zoom: 2 cm
E	MV: 0 cm (aan stofvouw) rondom: 1 cm
L	rondom: 1 cm, zoom: 0 cm

Let op!

Vergeet niet om alle merktekens die aangegeven zijn op het patroon over te nemen op de stof door middel van knipjes en rijgdraad.

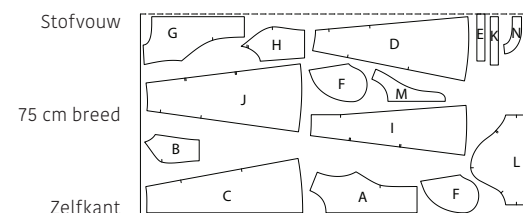
Verstevigen

Verstevig deze delen door ze te bekleden met plakvlies.

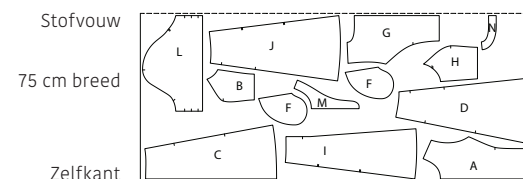
M, N elk deel helemaal

Patroondelen op de stof

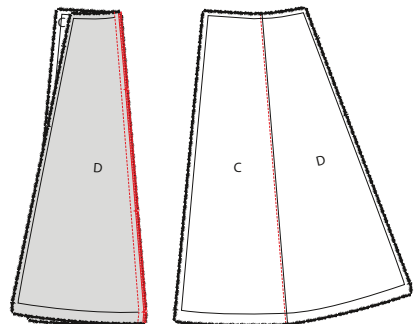
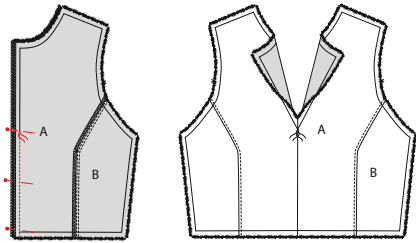
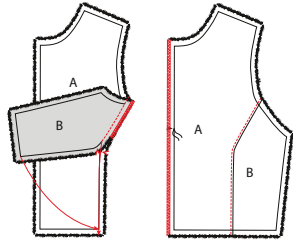
Lengte 165 cm (maat 34 tot 46)



Lengte 190 cm (maat 48 tot 56)



Werkbeschrijving

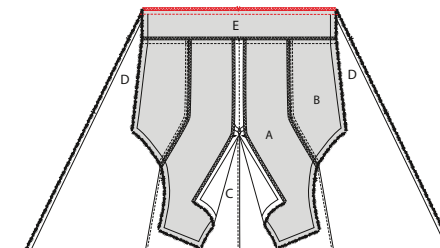
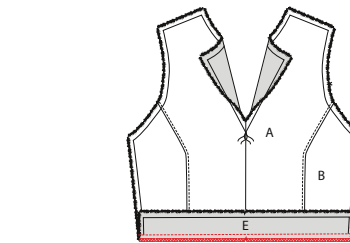
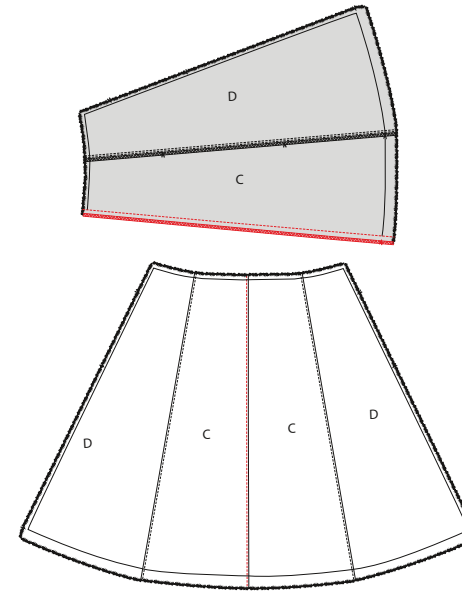


1 Voorpand

Leg het voorpand bovenstuk midden (A) en het voorpand bovenstuk zij (B) met de goede kanten op elkaar en speld de figuurnaad. Speld van de armuitsnijding tot aan het merkteken en dan verder tot aan de onderkant. Stik en werk de naad af met een zigzagsteek of overlock. Strijk de naad daarna naar A en geef een sierstiksel net naast de naad op A. Zigzag of overlock de MV-naad. Doe hetzelfde met de andere delen A en B.

Leg beide voorpanden (A+B) met de goede kanten op elkaar en stik de MV-naad vanaf het merkteken tot aan de onderkant. Strijk deze naad daarna open.

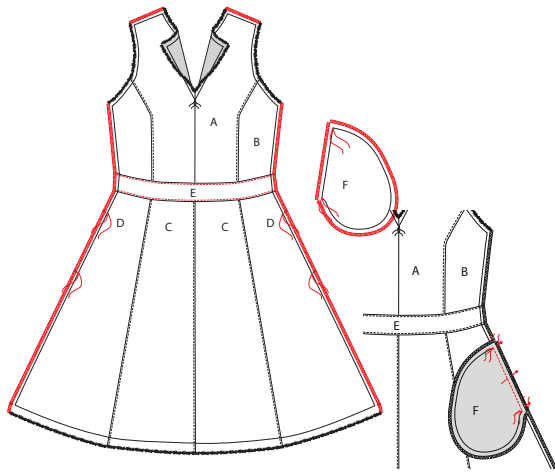
Leg voorpand rok midden (C) en voorpand rok zij (D) met de goede kanten op elkaar. Stik de figuurnaad en werk af met een zigzagsteek of overlock. Strijk deze naad daarna naar C. Geef vervolgens een sierstiksel net naast de naad op C. Doe hetzelfde met de andere delen C en D.



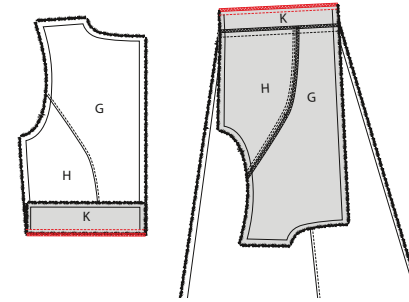
Leg nu de MV-naden van beide delen C met de goede kanten op elkaar en stik. Werk de naad af met een zigzagsteek of overlock en strijk daarna naar de rechterzijnaad. Geef vervolgens een sierstiksel aan de rechterkant net naast de naad.

Stik de bovenkant van de tailleband VP (E) aan de onderkant van het bovenstuk (A+B) met de goede kanten op elkaar. Zigzag of overlock de naad en strijk deze daarna naar E.

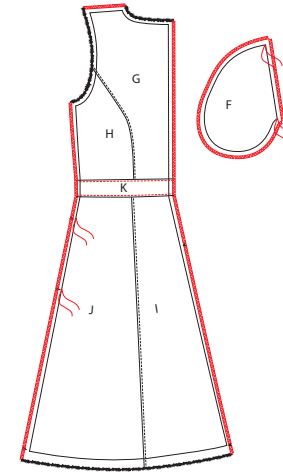
Stik nu de onderkant van E aan de bovenkant van het rokdeel (C+D) met de goede kanten op elkaar. Zigzag of overlock de naad en strijk deze daarna naar E.



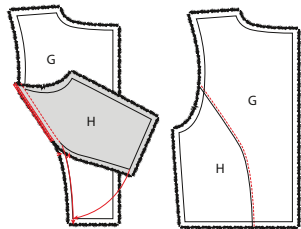
Geef nu sierstiksels op E boven- en onderaan, net naast de naden. Zigzag of overlock de schouder- en zijnaden van het werkstuk alsook de randen van 2 zakdelen (F). Duid de hoekpunten van F en de aangeduide punten op D aan met rijgdraadjes (1 cm van de rand). Leg de rechte zijde van F op de zijnaad van D met de goede kanten op elkaar. Zorg ervoor dat de rijgdraadjes precies op de merktekens in D liggen. Stik vast tussen de rijgdraadjes. Doe hetzelfde met het andere deel F aan de andere zijnaad.



Stik de bovenkant van de tail- leband RP (K) aan de onderkant van het bovenstuk (G+H) met de goede kanten op elkaar. Zigzag of overlock de naad en strijk deze daarna naar K. Stik nu de onderkant van K aan de boven- kant van het rokdeel (I+J) met de goede kanten op elkaar. Zigzag of overlock de naad en strijk deze daarna naar K.

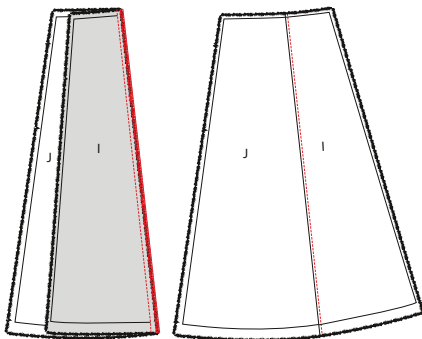


Geef nu sierstiksels op K boven- en onderaan, net naast de naden. Zigzag of overlock de schouder-, zij- en MR-naden van het werkstuk alsook de randen van de andere twee delen F. Duid de hoekpunten van F en de aangeduide punten op J aan met rijgdraadjes.

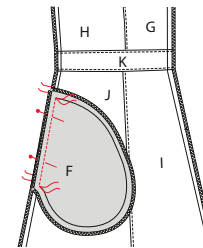


2 Rugpand

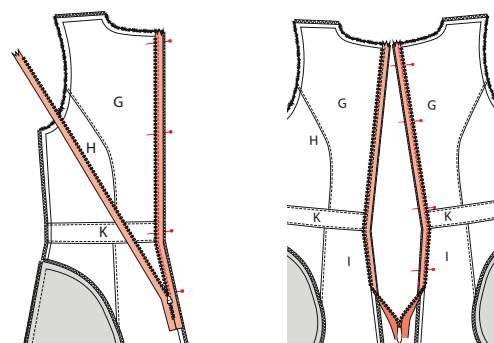
Stik de figuurnaden van het rugpand bovenstuk midden (G) en het rugpand bovenstuk zij (H) op dezelfde manier aan elkaar als je bij het voorpand hebt gedaan in stap 1. Strijk de naad naar G en geef een sierstiksels op G.



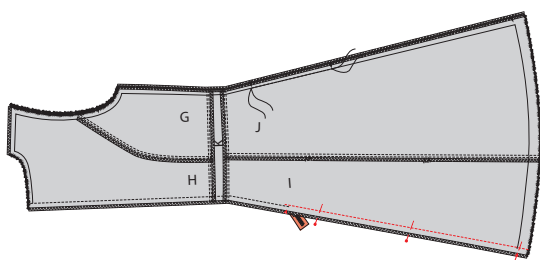
Leg rugpand rok midden (I) en rugpand rok zij (J) met de goede kanten op elkaar. Stik de figuurnaad en werk af met een zigzagsteek of overlock. Strijk deze naad daarna naar I. Geef vervolgens een sierstiksels net naast de naad op I.



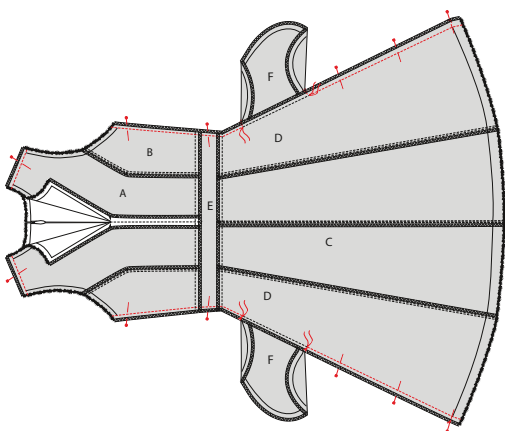
Leg de rechte zijde van F op de zijnaad van J met de goede kanten op elkaar. Zorg ervoor dat de rijgdraadjes van F precies op de merktekens in J liggen. Stik vast tussen de rijgdraadjes. Doe hetzelfde met het andere deel F aan de andere zijnaad. Herhaal nu de voorgaande bewerkingen met de andere delen G, H, I, J, K en F.



Leg de rugpanden en de rits voor je met de goede kant naar boven. Leg nu het linkerritslint op de MR-naad van het rugpand dat links voor je ligt, met de goede kanten op elkaar. Het ritslint leg je gelijk met de rand van de stof. De tandjes liggen naar binnen gericht en beginnen net onder de naadwaarde van de halslijn. Speld en stik vast vlak naast de ritstanden. Sluit dan de rits en speld nu op dezelfde manier de rechterzijde van de rits op de MR-naad van het andere deel G+K+I met de goede kanten op elkaar. Open de rits en stik vast.

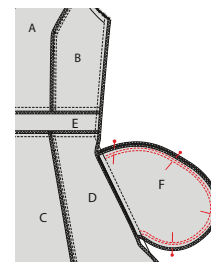


Sluit de rits weer en leg beide rugpanden met de goede kanten op elkaar. Stik vervolgens de rest van de MR-naad dicht. Gebruik hiervoor de halve persvoet, zodat je iets boven en naast het stiksel van de rits kunt beginnen om hier een kleine opening te vermijden. Strijk de naad daarna open.

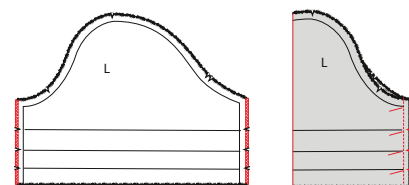


3 Zij- en schouderaden

Leg het voor- en rugpand met de goede kanten op elkaar. Stik de schouderaden, alsook de zijaden boven- en onder de zakopening. Vouw de delen F opzij zodat je de zijnaad tot tegen de rijgdraadjes kunt stikken zonder F mee vast te stikken.

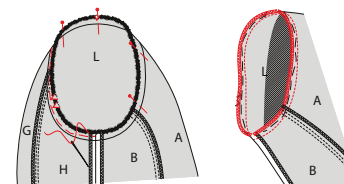


Stik nu de ronde rand van de delen F aan elkaar met een dubbel stiksel.

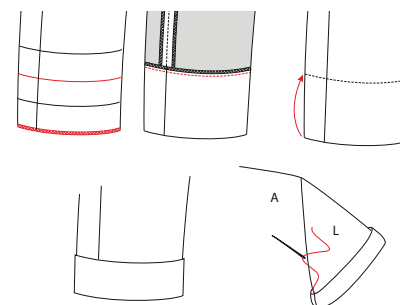


4 Mouwen

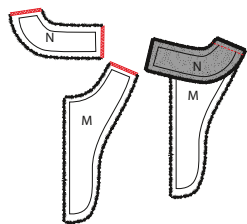
Zigzag of overlock de zijkanten van de mouw (L). Vouw de mouw dubbel met de goede kant naar binnen en stik de onderarmnaad dicht. Strijk deze naad daarna open.



Speld de kop van de mouw aan de armuitsnijding van het werkstuk met de goede kanten op elkaar. Zorg ervoor dat de merktekens overeenkomen. De dubbele merktekens duiden de rugkant aan. Rijg L eerst vast en stik vervolgens. Werk de naad af met een zigzagsteek of overlock.

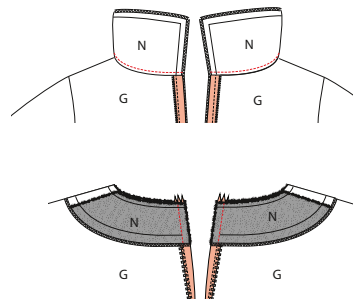


Zigzag of overlock de mouwzoom. Strijk de zoom om naar de averechtse kant op de plaats van de merktekens en stik vast. Keer de mouw vervolgens binnenstebuiten en vouw de omslag om. Naai de omslag aan de onderarmnaad met een paar steekjes vast. Herhaal de voorgaande bewerkingen met het andere deel L.

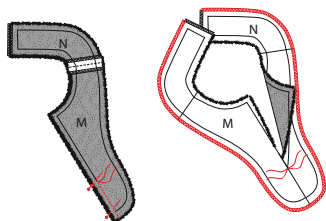


5 Beleg

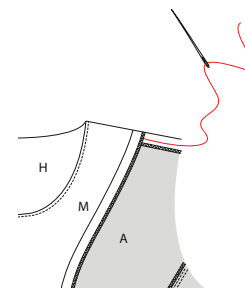
Zigzag of overlock de korte zijden van het beleg VP (M) en het beleg RP (N). Stik de schouderleden van M en N met de goede kanten op elkaar. Strijk de naad daarna open en doe hetzelfde met de andere delen M en N.



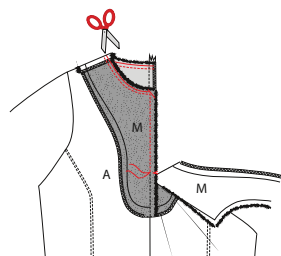
Strijk het beleg en de naadwaarde naar boven. Geef een stiksel net naast de naad op het beleg, zodat het vasthangt aan de naadwaarde die eronder ligt. Vouw dan het beleg terug op de goede kant van het werkstuk en stik het stukje MR-naad van het beleg vast aan het ritslint.



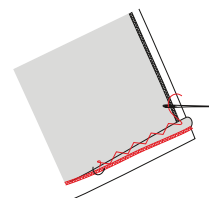
Leg nu beide delen M+N met de goede kanten op elkaar en stik het stukje MV-naad onder de split, van het rijgdraadje dat het eindpunt van de split aanduidt tot aan de onderkant. Strijk dit naadje open en werk vervolgens de buitenrand van het beleg af met een zigzagsteek of overlock.



Keer het beleg om naar binnenkant van het werkstuk. Duw de hoekjes aan het decolleté goed uit. Naai aan de binnenkant van het werkstuk de schouderleden op elkaar vast met enkele onzichtbare steekjes.



Leg de halslijn van het beleg op de halslijn van het werkstuk met de goede kanten op elkaar. Stik vast vanaf het rijgdraadje aan de voorkant tot aan de rits in de rug. Vouw de andere kant van het voorpand even weg zodat je deze niet meestikt en stik daarna de halslijn aan de andere kant van het werkstuk vast vanaf het rijgdraadje tot aan de rits. Dun de naadwaarde uit.



6 Zoom

Werk de zoom af met een zigzagsteek of overlock. Strijk de zoomwaarde om en naai vast met de blinde flanelsteek.



7 Eindstrijk

Strijk het werkstuk netjes op en je bent klaar!

Legende werkbeschrijving

-  Goede kant van de stof
-  Averechtse kant van de stof
-  Plakvlies
-  Plooi
-  Rijgen
-  Knippen
-  Achterkant rits
-  Ritssluiter
-  Strijken
-  Ritssluiting toe
-  Ritssluiting open
-  Bies-, biaislint goede kant
-  Bies-, biaislint averechtse kant
-  Knoop
-  Kopspelden
-  Knoopsgat
-  Vouwlijn
-  Stiklijn
-  Rijgdraad
-  Aanduiding naadwaarde
-  Stof zonder naadwaarde
-  Overlock / zigzagsteek
-  Merkteken
-  Knipjes

Colofon

La Maison Victor is een uitgave van:

Roularta Media Group

Roularta Media Group nv
Meiboomlaan 33
8800 Roeselare
BTW BE 0434 278 896

Voorzitter: Rik De Nolf
Gedelegeerd bestuurder: Xavier Bouckaert
Directeur magazines: Jos Grobben
Uitgever: Fabienne Willaert
Verantwoordelijke uitgever: Sophie Van Iseghem
p/a Meiboomlaan 33, 8800 Roeselare

Business manager: Lies Bresseel
Hoofdredacteur: Ann De Tremerie

Redactiecoördinator: Britt Guetens
Ontwerp en uitvoering patroon: Teresa Bosteels, Celine Van Wassenhove
Lay-out en illustraties: Valerie Le Roi, Livina Stockmans
Fotografie: Nathalie Samain
Styling: Marieke De Pauw

* De patronen aangeboden bij dit magazine en via de eraan verbonden websites of digitale applicaties dienen alleen voor persoonlijk gebruik door de koper ervan; de patronen of de ermee vervaardigde stukken mogen op geen enkele wijze aan derden worden ter beschikking gesteld, verkocht of op enige wijze commercieel worden aangewend.

*Deze publicatie is bedoeld om verkocht te worden tegen de opgelegde verkoopprijs. In geen geval mag zij zonder uitdrukkelijke en voorafgaandelijke toestemming van de uitgever in huur worden gegeven of opgenomen in een leesportefeuille. Door de aankoop zelf verbindt iedere koper zich ertoe deze clausule na te leven op straf van schadevergoeding.

* Dit magazine is auteursrechtelijk beschermd.
Wilt u artikels scannen, digitaal opslaan, drukken, kopiëren, of commercieel gebruiken?
Neem contact op met Ann.Van.De.Walle@roularta.be
Info over uw rechten op www.presscopyrights.be.

Praat een mondje mee!

Beleg Het patroondeel dat je gebruikt om randen af te werken, bijvoorbeeld aan de hals- of armuitsnijding, ritsluiting of middenvoor.

Bies / biais Een smallere strook stof of lint dat je aan of rond de af te werken rand stikt. Een bies is in rechtdraad, biais is in schuindraad geknipt.

Dubbelen De omtrekranden van twee stofdelen (of één dubbelgevouwen stofdeel) met de goede kanten op elkaar aan elkaar stikken en keren.

Hechten Het stiksel aan begin en einde vastmaken door drie steekjes naar achteren en weer naar voren te geven.

Merken Dit kan door een klein knipje te geven in de omtrek van de stof op belangrijke plaatsen (inzetpunten mouwen, vouwlijnen, plooiën ...). Alle belangrijke punten of lijnen binnenin het patroon, zoals neepeindpunten, plaatsen waar een knoop, knoopsgat, zak, klep ... komt, worden met een rijgdraad gemerkt.

MR of middenrug De lijn die het midden van de rugkant van het lichaam aanduidt.

MV of middenvoor De lijn die het midden van de voorkant van het lichaam aanduidt.

Naadband Strook plakvlies van 1, 1,5 of 2 cm breed. Dit gebruik je om rechte naden (zoals schouderaden) te verstevigen langs de averechtse kant om uitrekken tegen te gaan.

Naadwaarde Een extra hoeveelheid aangeknippte stof die nodig is om twee delen aan elkaar te stikken. De waarden zijn afhankelijk van de afwerkingsmethode van het kledingstuk.

Nepen/coupenaden Door de stof op sommige plaatsen gedeeltelijk te vouwen en te stikken, creëer je meer vorm in het kledingstuk. Deze vouwen noemen we nepen (BE) of couponaden (NL).

Overlocken Met een overlockmachine de rafelranden afsnijden en afwerken met een overlocksteek om het rafelen tegen te gaan.

Pat/polopat Een overlappende knoopsgatsluiting die niet tot aan de zoom reikt, maar stopt in het midden van een pand. Wordt meestal gebruikt aan de halslijn.

Persen Met een strijkijzer en een (vochtige) doek de stof goed aandrukken, om bij voorbeeld mooie, platte naden of duidelijke vouwen te verkrijgen. Bij het persen beweeg je het strijkijzer niet of nauwelijks.

Persvoet Het onderdeel van de stikmachine waaron-

der de stoflagen 'geperst' zitten en getransporteerd worden.

Persvoetbreedte Stikken op 'persvoetbreedte' betekent dat je de rand van de persvoet langs de naad of de te bestikken rand laat lopen.

Plakvlies Of kleefvoering. Dit is een vlies dat je op de averechtse kant van een bepaald deel van een kledingstuk strijkt ter versteviging, bijvoorbeeld in het geval van een tailleband, beleg of kraag.

Rijgen Met een naanaald en rijggaren verschillende stoflagen aan elkaar naaien met een grote steek, of bepaalde patroonlijnen op de stof overbrengen.

Stofvouw De vouw van de stof wanneer je deze dubbelvouwt.

Toegifte of overwijdte Extra ruimte die in het patroon voorzien is bovenop de zuivere lichaamsmaten omwille van bewegingsvrijheid en draagcomfort.

Uitdunnen Een deel van de naadwaarde wegnippen om teveel dikte op één plaats te vermijden. In hoeken knip je de naadwaarde schuin af om ze mooi te kunnen keren.

Vorbnd Strook plakvlies van 1 cm breed, in schuine richting geknipt en verstevigd met een kettendraadje. Dit gebruik je om ronde lijnen (zoals hals- en armuitsnijding) te verstevigen om uitrekken tegen te gaan en om een mooie vorm te garanderen.

Zelfkant Rand van de stof in de richting van de lengtedraden.

Gebruikte afkortingen

VP: voorpand
RP: rugpand
RVP: rechtersvoorpand
LVP: linkervoorpand
RRP: rechtersrugpand
LRP: linkerrugpand
MV: middenvoor
MR: middenrug
ZN: zijnaad
IZ: inzetstuk
TB: tailleband
SN: schoudernaad
LK: linker kant
RK: rechter kant

Jfarriet

Jurk / Robe /
Dress / Kleid

Maten / Tailles / Sizes / Größen:

---	34
---	36
---	38
---	40
---	42
---	44
---	46
---	48
---	50
---	52
---	54
---	56

Patroondelen / Pièces du patron /
Pattern pieces / Schnittteile:

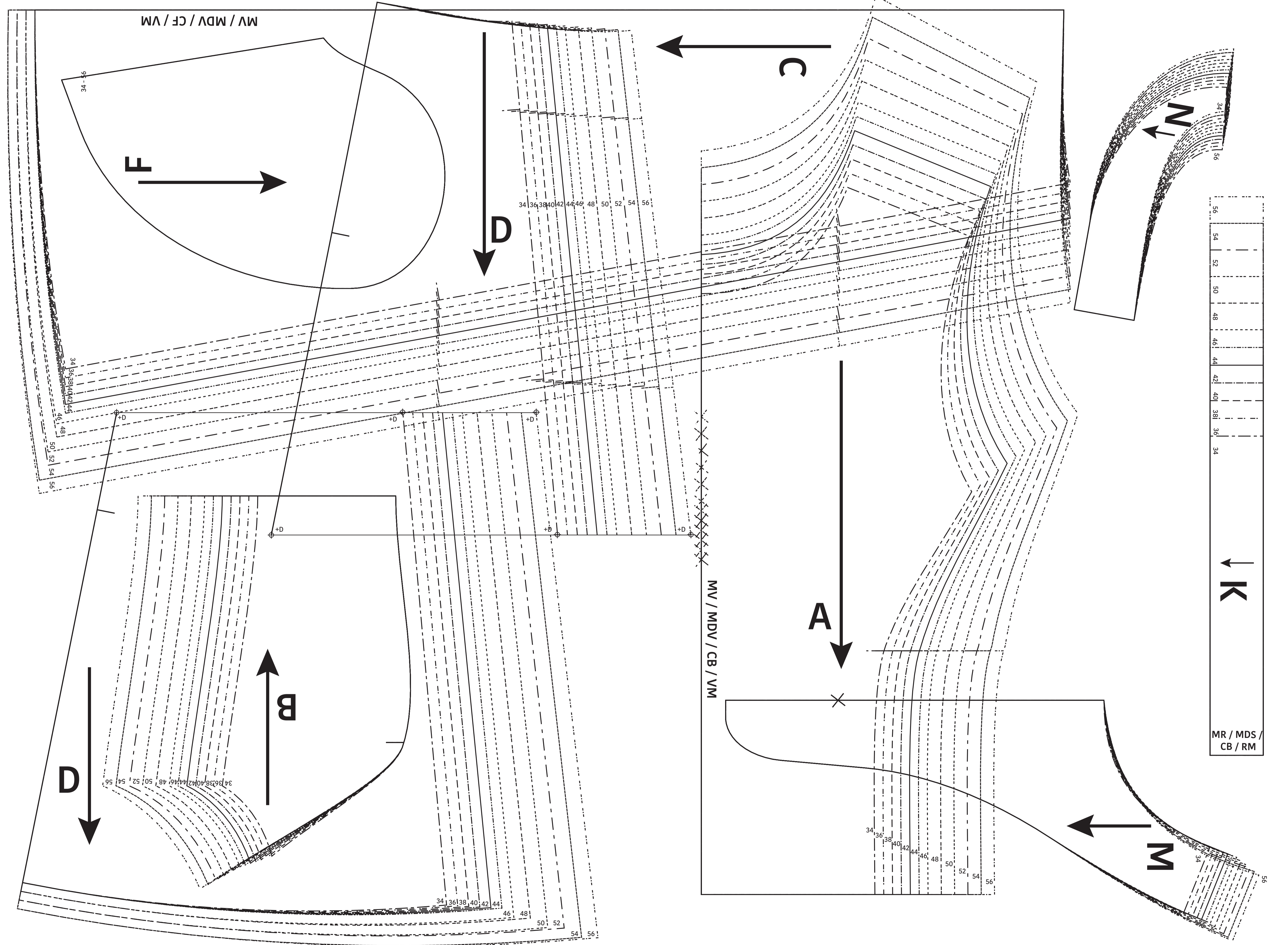
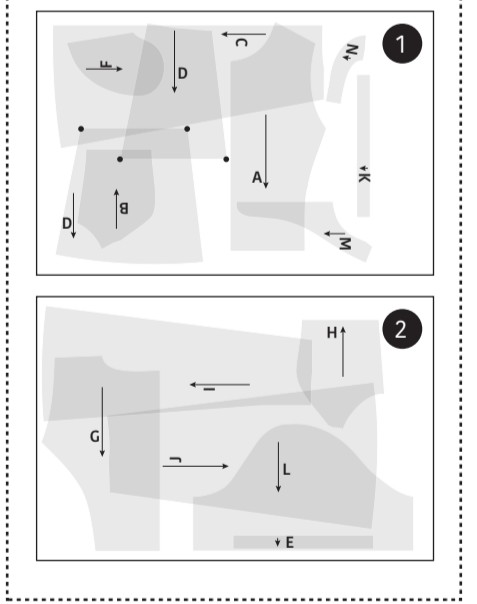
- A** voorpand bovenstuk midden /
devant haut milieu /
top piece centre front panel /
mittleres oberes Vorderteil
- B** voorpand bovenstuk zij /
devant haut côté /
top piece side front panel /
seitliches oberes Vorderteil
- C** voorpand rok midden /
devant jupe milieu /
skirt front panel /
mittleres Vorderteil Rock
- D** voorpand rok zij /
devant jupe côté /
skirt side front panel /
seitliches Vorderteil Rock
- E** tailleband VP / ceinture DV /
FP facing / Tailleband VT
- F** zak / poche / pocket / Tasche
- G** rugpand bovenstuk midden /
dos haut milieu /
top piece centre back panel /
mittleres oberes Rückenteil
- H** rugpand bovenstuk zij /
dos haut côté /
top piece side back panel /
seitliches oberes Rückenteil
- I** rugpand rok midden /
dos jupe milieu /
skirt centre back panel /
mittleres Rückenteil Rock
- J** rugpand rok zij / dos jupe côté /
skirt side back panel /
seitliches Rückenteil Rock
- K** tailleband RP / ceinture DS /
waistband BP / Tailleband RT
- L** mouw / manche / sleeve / Ärmel
- M** beleg VP / parementure DV /
facing FP / Besatz VT
- N** beleg RP / parementure DS /
facing BP / Besatz RT

LET OP! De patroondelen bevinden zich op verschillende raderbladen

ATTENTION! Les pièces du patron sont réparties sur plusieurs planches

IMPORTANT! The pattern pieces are located on different pattern sheets.

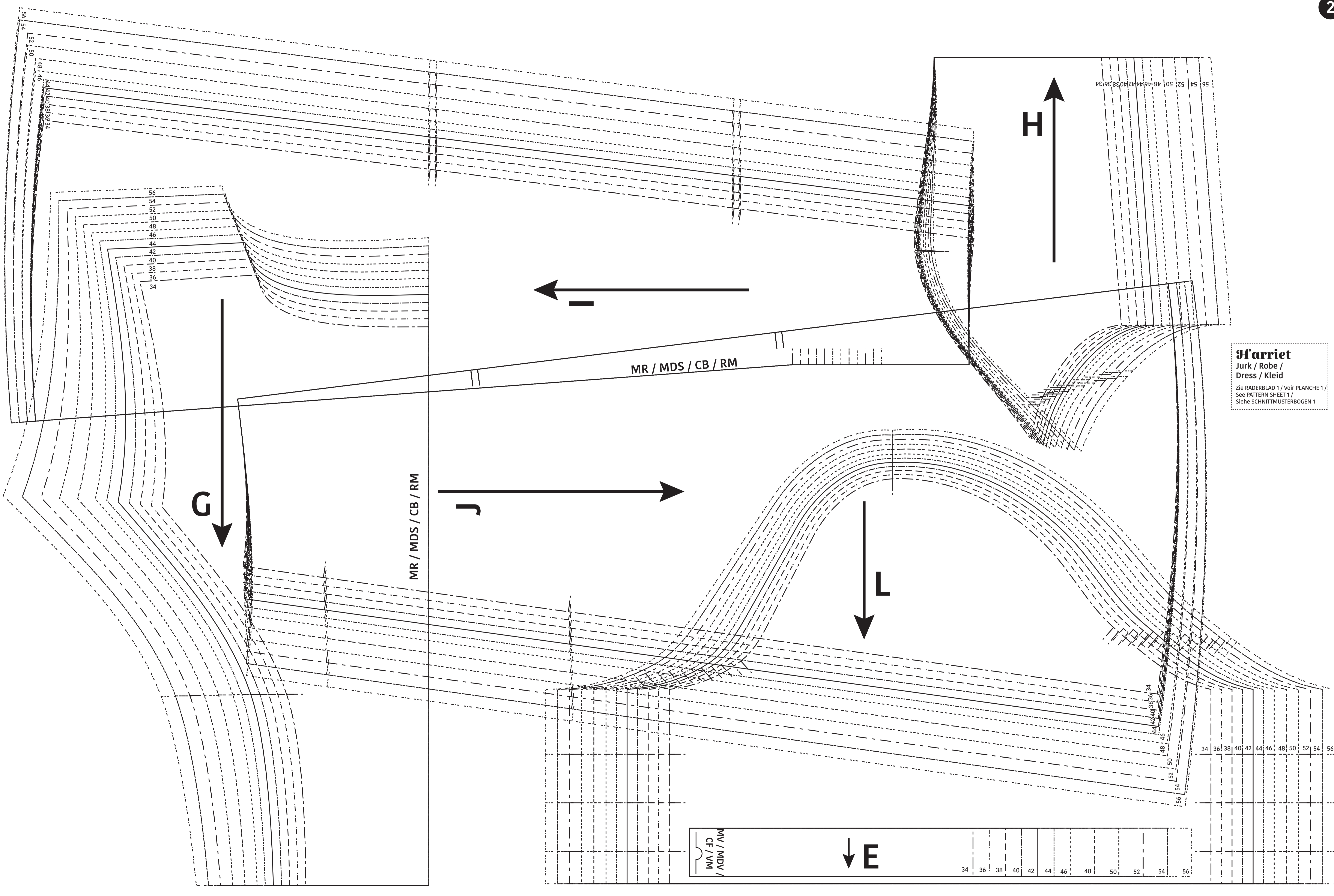
ACHTUNG! Die schnittteile befinden sich auf unterschiedlichen Schnittmusterbögen



56
54
52
50
48
46
44
42
40
38
36
34

↑ K

MR / MDS /
CB / RM



Harriet
 Jurk / Robe /
 Dress / Kleid
 Zie RADERBLAD 1 / Voir PLANCHE 1 /
 See PATTERN SHEET 1 /
 Siehe SCHNITTMUSTERBOGEN 1

MV / MDV /
 CF / VM

34 36 38 40 42 44 46 48 50 52 54 56