

MOEILIJKHEID



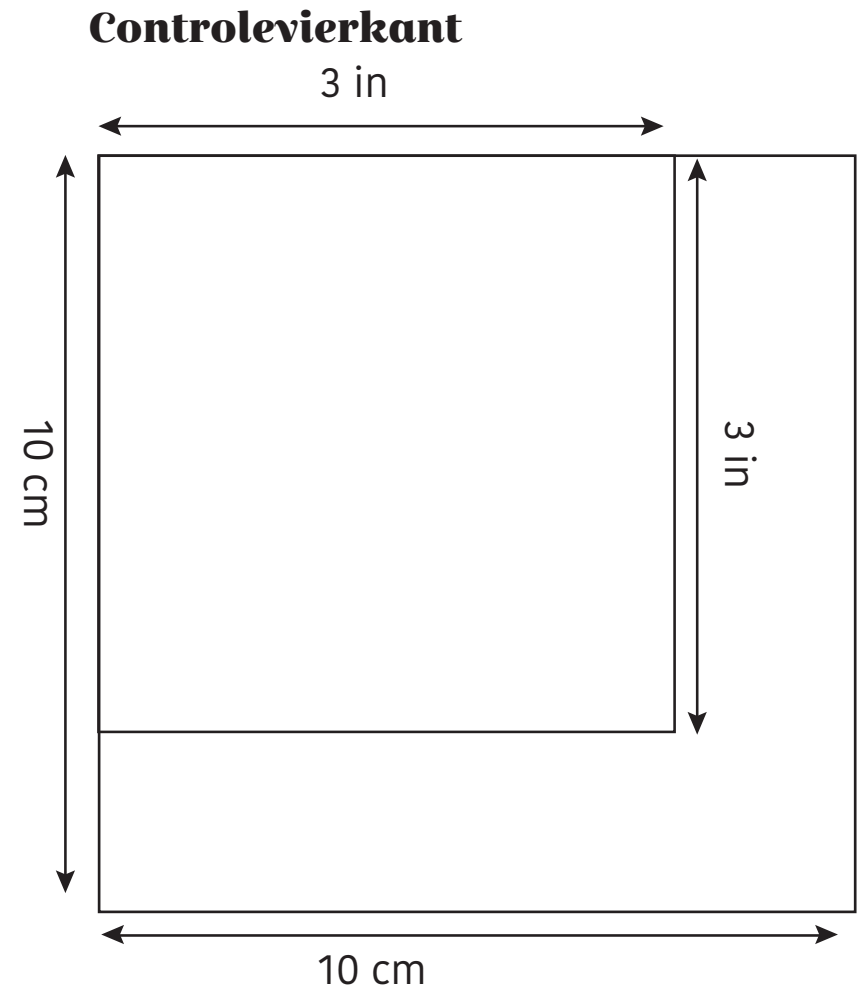
# Jessy

JURK

LA MAISON  
*Victor*

## PDF-patroon afdrukken

1. Vooraleer je print, moet je controleren of de printer op 100% ingesteld staat ('Scale: 100%' bij je printerinstellingen).
2. Druk de eerste pagina af en meet het controlevierkant. Is dit 10x10 cm of 3"x3", dan is de printerinstelling correct. Druk vervolgens alle pagina's af.
3. Als je alles afgeprint hebt, kleef je de verschillende pagina's met kleefband aan elkaar volgens het schema.
4. Teken het patroon in de juiste maat over op patroonpapier.
5. Volg verder de instructies in de werkbeschrijving.

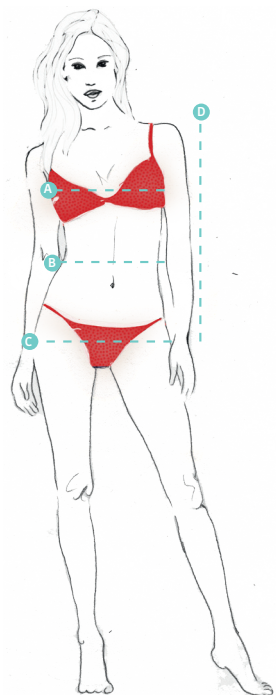


# Wat je moet weten voor je begint

## Teken het patroon over

### 1. Kies de juiste maat!

Ga niet zomaar uit van je confectiemaat, maar vraag eerst iemand om jouw lichaamsmaten te nemen en vergelijk deze met de maten uit de tabel. Laat je vooral niet afschrikken door het maatnummer. Het belangrijkste is immers dat je kledingstuk comfortabel zit en mooi valt.



#### Let op!

Vergelijk altijd met de maten uit de tabel! Meet niet op de patronen, want deze afmetingen komen niet exact overeen wegens extra waarde voor draagcomfort.

- A Borstomtrek (BO):** meet rond het breedste deel van de borst onder de armen door
- B Tailleomtrek (TO):** meet rond het smalste deel van je bovenlichaam
- C Heupomtrek (HO):** meet rond het breedste deel van het onderlichaam
- D Armlengte:** meet vanaf het topje van de schouder tot de pols met een lichtjes gebogen arm.

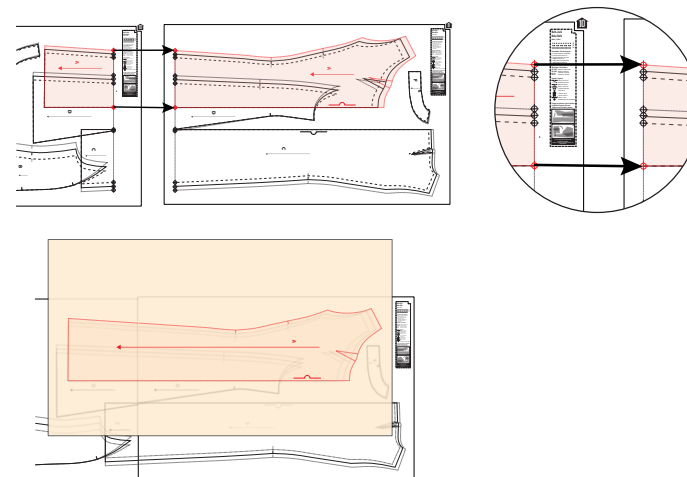
Kijk naar de borstomtrek voor jurken, blouses, jasjes en mantels. Kijk naar de heupomtrek voor broeken en rokken.

MAATTABEL DAMES 30 - 56

Maat	30	32	34	36	38	40	42	44	46	48	50	52	54	56
Lengte	160	164	166	167	168	169	170	171	172	172	172	172	172	172
BO	72	78	84	88	92	96	100	104	110	116	122	128	134	140
TO	66	66	66	70	74	78	82	84	88	94,5	101	107,5	114	120,5
HO	82	87	92	96	100	104	108	112	116	122	128	134	140	146

## 2. Teken de patronen zo volledig mogelijk over

- 1 Kies het lijnmotief van de gewenste maat en markeer deze met een stift, zodat je je niet kunt vergissen bij het overtekenen.
- 2 Leg een doorzichtig patroonpapier, dat je in de winkel koopt, over het raderblad en teken elk patroondeel afzonderlijk over, inclusief alle merktekens, draadrichtingpijlen, binnenlijnen en tekst. Merktekens zijn belangrijk om tijdens het naaien exact de juiste punten overeen te laten komen zodat je de delen correct aan elkaar naait en een goede pasvorm verkrijgt. Ze kunnen ook vouwlijnen aangeven. Sommige patroondelen kunnen te groot zijn om volledig op één raderblad te staan. Deze delen moeten tegen elkaar overgetekend worden. Leg de overeenkomstpunten op elkaar.



## 3. Verleng of verkort het patroon indien nodig op deze manier:

### Rok

Teken een horizontale lijn tussen de heuphoogte en de zoom en knip het patroon op die lijn door. Voeg extra centimeters aan het patroon toe door er een stuk patroonpapier onder te kleven. Zorg ervoor dat de pijl van de draadrichting recht blijft doorlopen. Teken nieuwe zijnaden.

### Broek

Voor een broek teken je een horizontale knijlijn tussen de kniehoogtelijn en de zoom. Verder herhaal je dezelfde stappen als bij de rok.

### Mouw

Hierbij teken je een horizontale knijlijn ongeveer 5 cm onder de ellebooglijn. Verder herhaal je dezelfde stappen als bij de rok.

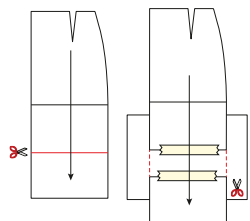
### Blouse/vest

Teken een horizontale knijlijn halverwege borst en taille. Verder herhaal je dezelfde stappen als bij de rok.

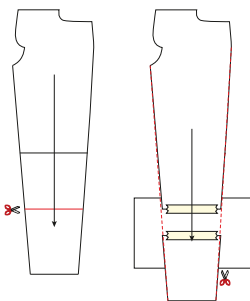
#### Let op!

Pas aan in voor- en rugpand.

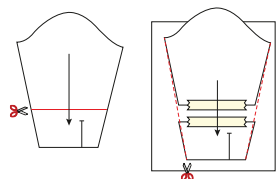
#### Rok



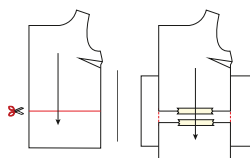
#### Broek



#### Mouw



#### Blouse/vest



#### Let op!

Om te verkorten overlap je het aantal centimeters dat het kledingstuk te lang is. Teken nieuwe zijnaden.

#### 4. Maak een knippatroon

Dit wil zeggen dat je aan de patroondelen die je net hebt overgetekend onmiddellijk naadwaarde tekent op het patroonpapier vooraleer je de patroondelen uitknipt. Je vindt de aangeraden naadwaarden in de werkbeschrijving terug. Dit knippatroon speld je vervolgens op de stof en kun je gemakkelijk uitknippen langs de rand van het papier.

#### Schaf je stof aan

##### 5. Let op het gewicht en de soepelheid van de stof

Dit zal immers bepalen of je kledingstuk mooi zal vallen. Bij elk model geven we mee welke stofsoorten het meest geschikt zijn.

##### 6. Let op vleug en print

Vooraleer je de patroondelen op een effen stof speldt, moet je nagaan of de stof een 'vleug' heeft. Strijk met je hand eerst naar de ene kant en dan tegen de richting in. Vertoont de stof plots een glansverschil, dan spreken we van een vleug. Bij zulke stoffen is het extra belangrijk dat je alle patroondelen in de juiste richting op de stof speldt. Onder meer (rib)fluweel, velours, kasjmier, angora ... hebben een vleug. Bij een printmotief met tekeningen, ruiten of strepen is het mooier wanneer je de tekening laat doorlopen over de naden. Dit zorgt voor enig puzzelwerk waarvoor je best extra stof kunt voorzien. Ook moet je erop letten dat alle patroondelen in dezelfde richting worden geknipt. Je zou toch niet willen dat je tekening op z'n kop staat?!

##### 7. Geweven of gebreid?

Bij een geweven stof worden de breedtedraden (inslagdraden) tussen de lengtedraden (kettingdraden) geweven. Bij gebreide stoffen, ook tricot of jersey genoemd, wordt de draad door middel van lussen in elkaar gehaakt. Deze twee stoffen vereisen een andere verwerkingswijze bij het naaien. De patronen en afwerkingsmethoden kunnen dus verschillen. Daarom vermelden we het

telkens wanneer een model enkel geschikt is voor tricotstoffen.

#### Wees voorbereid

##### 8. Was de stof!

Vóór het spelden van de patroondelen is het belangrijk de stof te wassen of te stomen. Doe je dit niet, dan zal de stof krimpen door het strijken tijdens het naaien of nadien na het wassen. Het kledingstuk zou kleiner kunnen uitvallen dan je had bedoeld.

##### 9. Bepaal de draadrichting

Omdat de lengtedraden sterker zijn dan de breedtedraden en dus minder zullen uitrekken, is het belangrijk dat je rekening houdt met de aangeduide draadrichting op het patroon. Ook voor de elasticiteit van sommige delen, is het belangrijk niet af te wijken van de richting die de pijlen aanduiden.

#### Let op!

De pijl die aangegeven staat op de patroondelen moet je steeds evenwijdig met de zelfkant van de stof leggen.

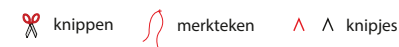
##### 10. Knip de patroondelen uit de stof

Hoeveel keer je een bepaald patroondeel nodig hebt, staat aangegeven in de werkbeschrijving (1x, 2x, 3x ...). Vouw de stof dubbel met de zelfkanten op elkaar om een patroondeel 2x uit de stof te knippen. Delen die aan de stofvouw moeten liggen, leg je helemaal tegen de rand van de vouw zodat je 1 symmetrisch deel bekomt wanneer je het uitknipt. Je hebt dit deel dus 1x. Om een deel dat niet aan de stofvouw moet liggen 1x uit te knippen, vouw je de stof helemaal open.

##### 11. Breng alle merktekens zorgvuldig aan

Om alle belangrijke punten nog te herkennen nadat je het patroondeel van de stof hebt verwijderd, breng je merktekens aan met knipjes (aan de rand van de stof) of met rijgdraad (op andere plaatsen binnen het patroon). Knipjes hoeven niet groter te zijn dan 2 à 3 mm. Een merkteken met rijgdraad breng je best aan in een

opvallende kleur.



##### 12. Merk de averechtse kant

Duid met krijt of een stukje plakband de averechtse kant van ieder stofdeel aan vóór je de patroondelen van de stof verwijdert. Zo vermijd je vergissingen bij het stikken.

#### Vergeet niet te strijken

##### Strijk alle naden meteen na het stikken.

Zo krijg je een mooi eindresultaat en vermijd je eventuele vervelende verdikkingen op plaatsen waar de naden elkaar kruisen.

##### Het strijkmetaal van een naaister:

Stoomstrijkijzer: alleen door middel van stoom kun je de stof kreukvrij maken en plooiën in de stof persen.

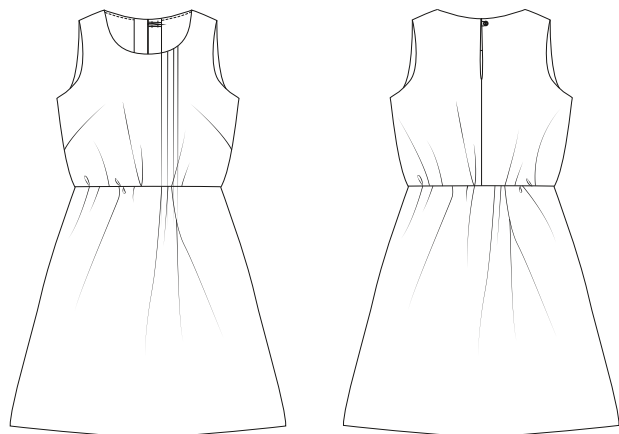
Perskussen: voor ronde naden.

Mouwplank: om mouwnaden, tussenbeennaden en andere moeilijk bereikbare delen te strijken.

#### Let op!

Strijk altijd langs de averechtse kant van de stof om doordrukken van naden en nepen te voorkomen, en om te vermijden dat de stof gaat glanzen.

# Aan de slag!



## Benodigheden

- Elastiek (0,5 cm breed): houd het elastiek rond de taille om de lengte van het elastiek te bepalen.
- Dun koordje: 14 cm
- Knoop: 1
- Licht plakvlies: 25 cm
- Naaigaren
- Stof (breedte 150 cm): zie tabel

Maat	34-36	38-48
Stoflengte (in cm)	120	160

**EXTRA HULP NODIG?**  
**Bekijk onze GRATIS**  
**online video's**  
[www.lamaisonvictor.com](http://www.lamaisonvictor.com)



## Stofkeuze


Kies voor een soepelvallende stof met voldoende gewicht. Om de plooiën erin te kunnen strijken, mag de stof niet al te soepel zijn.

## Patroondelen

Deze delen vind je terug op het bijgevoegde patroonblad. Knip ze volgens de aangeduide frequentie uit de stof.

A	bovenstuk voorpand: 1x
B	rok voorpand: 1x
C	bovenstuk rugpand: 2x
D	rok rugpand: 2x
E	beleg VP: 1x aan stofvouw
F	beleg RP: 2x

### Let op!

Vouw de stof dubbel om een patroondeel 2x uit de stof te knippen. Leg  tegen de stofvouw zodat je 1 symmetrisch deel bekomt.

## Naadwaarde

Teken deze naadwaarden rond de patroondelen alvorens ze uit te knippen.

A, C, F	rondom: 1 cm
B	zoom: 4 cm - rondom: 1 cm
D	MR: 0 cm (aan stofvouw) - zoom: 4 cm - rondom: 1 cm
E	MV: 0 cm (aan stofvouw) - rondom: 1 cm

### Let op!

Vergeet niet om alle merktekens die aangegeven zijn op het patroon over te nemen op de stof door middel van knipjes en rijgdraad.

## Verstevigen

Verstevig deze delen door ze te bekleden met plakvlies.

E, F elk deel helemaal

## Patroondelen op de stof

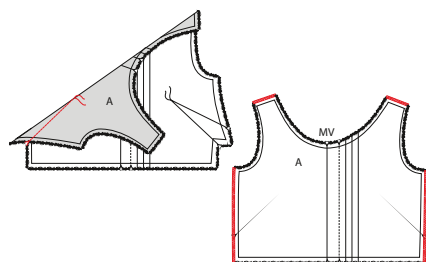
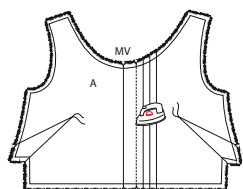
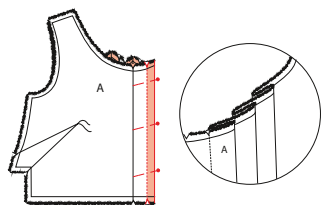
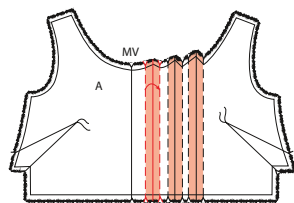
Lengte 120 tot 160 cm (maat 34 tot 48)



### Let op!

Delen C en F leg je een tweede keer gespiegeld op de stof zodat je een linker- en rechterdeel verkrijgt.

## Werkbeschrijving

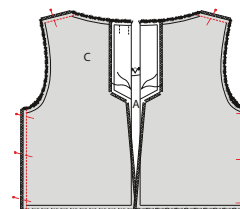
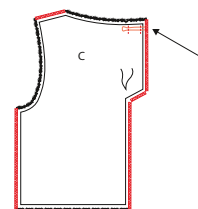


### 1 Bovenstuk

Vouw de plooiën in het bovenstuk voorpand (A) door de knipjes op elkaar te leggen met de goede kant van de stof naar buiten.

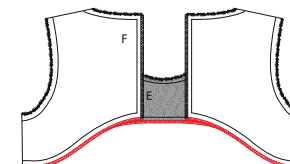
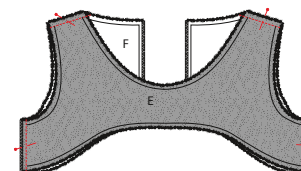
Stik voor elke plooï in één rechte lijn van het knipje bovenaan naar het knipje onderaan. Maak op deze manier 3 plooiën en strijk ze in de richting van de dichtsbijzijnde zijnaad.

Vouw de knipjes in de zijnaad van A met de goede kanten op elkaar om de borstnepen/coupenaden te stikken. Stik vanaf de knipjes op niets uit naar het rijgdraadje. Strijk de borstneep daarna naar beneden. Werk vervolgens de zij- en schouder-naden af met een zigzagsteek of overlock.



Vouw het koordje dubbel en leg het op het linkerdeel van bovenstuk rugpand (C), op de goede kant van de stof. Leg het zoals op de tekening: net onder de naadwaarde van de halslijn en met de uiteinden tegen de rand van de stof (op het aangesneden beleg van C). Stik vast op twee plaatsen met een dwars stiksel. Werk vervolgens de schouder-, zij- en MR-naden van beide delen C af met een zigzagsteek of overlock.

Leg beide delen C op A met de goede kanten op elkaar. Speld en stik de schouder- en zijnaden. Strijk deze daarna open.

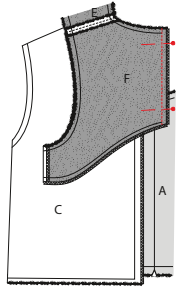


### 2 Beleg

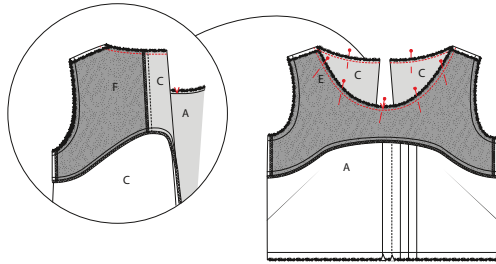
Overlock of zigzag de zijnaden van het beleg VP (E) en de zij- en MR-naden van de delen beleg RP (F).

Leg E en delen F met de goede kanten op elkaar en stik de schouder- en zijnaden. Strijk de naden daarna open.

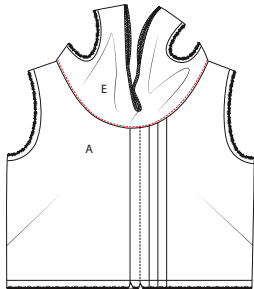
Werk de onderkant van het beleg af met een zigzagsteek of overlock.



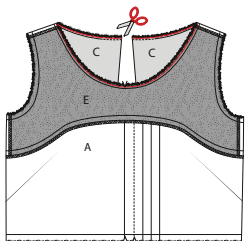
Speld de MR-naad van F aan de rand van het aangesneden beleg van C met de goede kanten op elkaar en stik vast.



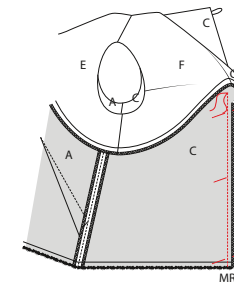
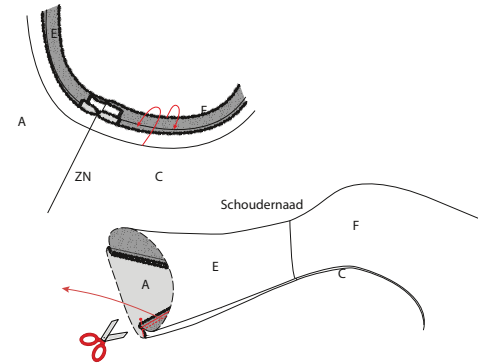
Leg nu de schoudernaad van het beleg (E + F) op de schoudernaad van het bovenstuk met de goede kanten op elkaar en speld de halslijn van beide delen rondom rond aan elkaar. Je zult zien dat het aangesneden beleg van C omvouwt tot aan het knipje van MR. Stik de halslijn.



Strijk het beleg naar boven en de naadwaarde in de richting van het beleg. Geef vervolgens een stiksel op het beleg vlak naast de naad, zodat het beleg vasthangt aan de naadwaarde die eronder ligt.

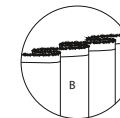
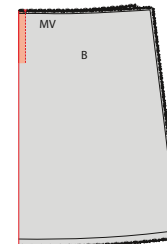
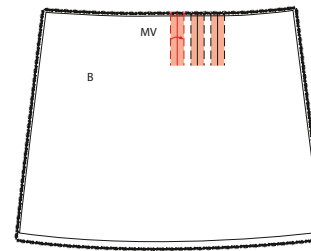


Dun de naadwaarde van de halslijn uit en keer het beleg vervolgens naar de binnenkant van het werkstuk.



Om het beleg aan de armuitsnijding vast te maken, vouw je de naadwaarde van de armuitsnijding van het bovenstuk en de naadwaarde van de armuitsnijding van het beleg naar binnen. De naadwaarden van beide delen liggen nu met de goede kanten op elkaar. Ga met je hand langs onder tussen het bovenstuk en het beleg en klem de naadwaarden vast tussen je vingers. Trek de naadwaarden naar buiten, zodat je ze aan elkaar kunt vaststikken. Stik de naad zo ver je kunt. Herhaal deze bewerking om de andere zijde van de armuitsnijding dicht te stikken. Dun de naadwaarde daarna uit.

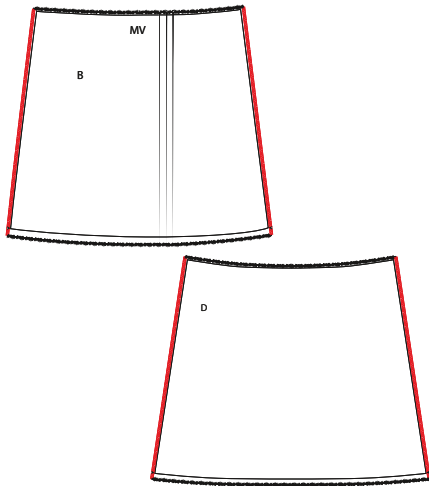
Speld beide delen C met de goede kanten op elkaar en stik de MR-naad vanaf het merkteken (dit staat aangeduid op het patroon) tot aan de zoom.



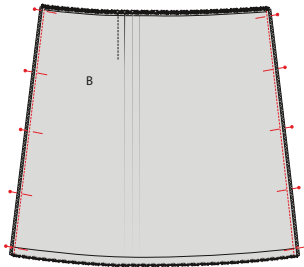
### 3 Rokgedeelte

Vouw de plooien in de rok voorpand (B) door de knipjes op elkaar te leggen met de goede kant van de stof naar buiten.

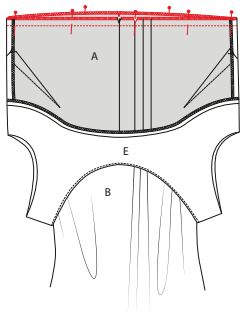
Stik voor elke plooi in één rechte lijn vanaf het knipje bovenaan een 10-tal cm naar beneden. Maak op deze manier 3 plooien en strijk ze in de richting van de dichtsbijzijnde zijnaad.



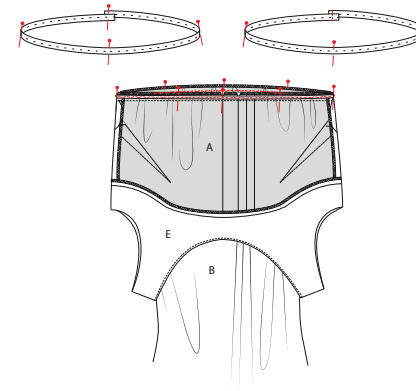
Werk de zijnaden van B en rok rugpand (D) af met een zigzagsteek of overlock.



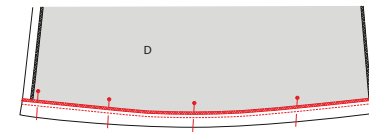
Speld delen B en D met de goede kanten op elkaar en stik de zijnaden. Strijk deze naden daarna open.



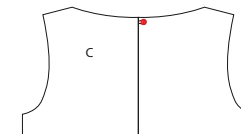
**4 Taillenaad**  
Keer het bovenstuk binnenbuiten en schuif het over het rokgedeelte, zodat beide delen met de goede kant op elkaar liggen. Speld de taillenaad terwijl je ervoor zorgt dat de naden en knipjes overeenkomen. Stik vast en werk de naad vervolgens af met een zigzagsteek of overlock.



Stik de uiteinden van het elastiek aan elkaar. Speld het elastiek aan de naadwaarde van de taillelijn terwijl je deze uitrekt. Selecteer de zigzagsteek op je machine en stik vast. Let op: stik het elastiek enkel aan de naadwaarde!



**5 Zoom**  
Werk de zoom af met een zigzagsteek of overlock. Strijk de zoomwaarde om en stik vast.



**6 Knoop**  
Naai een knoopje op het rechterdeel C, zodat je het rugpand kunt sluiten met het lusje.



**7 Eindstrijk**  
Strijk de jurk mooi op en je bent klaar!



## Legende werkbeschrijving

-  Goede kant van de stof
-  Averechtse kant van de stof
-  Plakvlies
-  Plooi
-  Rijgen
-  Knippen
-  Achterkant rits
-  Ritssluiter
-  Strijken
-  Ritssluiting toe
-  Ritssluiting open
-  Bies-, biaislint goede kant
-  Bies-, biaislint averechtse kant
-  Knoop
-  Kopspelden
-  Knoopsgat
-  Vouwlijn
-  Stiklijn
-  Rijgdraad
-  Aanduiding naadwaarde
-  Stof zonder naadwaarde
-  Overlock / zigzagsteek
-  Merkteken
-  Knipjes

## Colofon

La Maison Victor is een uitgave van:

**Roularta  
Media Group**

Roularta Media Group nv  
Meiboomlaan 33  
8800 Roeselare  
BTW BE 0434 278 896

**Voorzitter:** Rik De Nolf  
**Gedelegeerd bestuurder:** Xavier Bouckaert  
**Directeur magazines:** Jos Grobben  
**Uitgever:** Fabienne Willaert  
**Verantwoordelijke uitgever:** Sophie Van Iseghem  
p/a Meiboomlaan 33, 8800 Roeselare

**Business manager:** Lies Bresseel  
**Content manager:** Ann De Tremerie

**Hoofredacteur:** Britt Guetens  
**Ontwerp en uitvoering patroon:** Teresa Bosteels  
**Lay-out en illustraties:** Valerie Le Roi, Livina Stockmans  
**Fotografie:** Dorien Ceulemans  
**Styling:** Stefanie De Neve

\* De patronen aangeboden bij dit magazine en via de eraan verbonden websites of digitale applicaties dienen alleen voor persoonlijk gebruik door de koper ervan; de patronen of de ermee vervaardigde stukken mogen op geen enkele wijze aan derden worden ter beschikking gesteld, verkocht of op enige wijze commercieel worden aangewend.

\*Deze publicatie is bedoeld om verkocht te worden tegen de opgelegde verkoopprijs. In geen geval mag zij zonder uitdrukkelijke en voorafgaandelijke toestemming van de uitgever in huur worden gegeven of opgenomen in een leesportefeuille. Door de aankoop zelf verbindt iedere koper zich ertoe deze clausule na te leven op straf van schadevergoeding.

\* Dit magazine is auteursrechtelijk beschermd. Wilt u artikels scannen, digitaal opslaan, drukken, kopiëren, of commercieel gebruiken?

Neem contact op met Ann.Van.De.Walle@roularta.be  
Info over uw rechten op [www.presscopyrights.be](http://www.presscopyrights.be).

## Praat een mondje mee!

**Beleg** Het patroondeel dat je gebruikt om randen af te werken, bijvoorbeeld aan de hals- of armuitsnijding, ritsluiting of middenvoor.

**Bies / biais** Een smallere strook stof of lint dat je aan of rond de af te werken rand stikt. Een bies is in rechtdraad, biais is in schuindraad geknipt.

**Dubbelen** De omtrekranden van twee stofdelen (of één dubbelgevouwen stofdeel) met de goede kanten op elkaar aan elkaar stikken en keren.

**Hechten** Het stiksel aan begin en einde vastmaken door drie steekjes naar achteren en weer naar voren te geven.

**Merken** Dit kan door een klein knipje te geven in de omtrek van de stof op belangrijke plaatsen (inzetpunten mouwen, vouwlijnen, plooiën ...). Alle belangrijke punten of lijnen binnenin het patroon, zoals neepeindpunten, plaatsen waar een knoop, knoopsgat, zak, klep ... komt, worden met een rijgdraad gemerkt.

**MR of middenrug** De lijn die het midden van de rugkant van het lichaam aanduidt.

**MV of middenvoor** De lijn die het midden van de voorkant van het lichaam aanduidt.

**Naadband** Strook plakvlies van 1, 1,5 of 2 cm breed. Dit gebruik je om rechte naden (zoals schouderaden) te verstevigen langs de averechtse kant om uitrekken tegen te gaan.

**Naadwaarde** Een extra hoeveelheid aangeknippte stof die nodig is om twee delen aan elkaar te stikken. De waarden zijn afhankelijk van de afwerkingsmethode van het kledingstuk.

**Nepen/coupenaden** Door de stof op sommige plaatsen gedeeltelijk te vouwen en te stikken, creëer je meer vorm in het kledingstuk. Deze vouwen noemen we nepen (BE) of couponaden (NL).

**Overlocken** Met een overlockmachine de rafelranden afsnijden en afwerken met een overlocksteek om het rafelen tegen te gaan.

**Pat/polopat** Een overlappende knoopsgatsluiting die niet tot aan de zoom reikt, maar stopt in het midden van een pand. Wordt meestal gebruikt aan de halslijn.

**Persen** Met een strijkijzer en een (vochtige) doek de stof goed aandrukken, om bij voorbeeld mooie, platte naden of duidelijke vouwen te verkrijgen. Bij het persen beweeg je het strijkijzer niet of nauwelijks.

**Persvoet** Het onderdeel van de stikmachine waaron-

der de stoflagen 'geperst' zitten en getransporteerd worden.

**Persvoetbreedte** Stikken op 'persvoetbreedte' betekent dat je de rand van de persvoet langs de naad of de te bestikken rand laat lopen.

**Plakvlies** Of kleefvoering. Dit is een vlies dat je op de averechtse kant van een bepaald deel van een kledingstuk strijkt ter versteviging, bijvoorbeeld in het geval van een tailleband, beleg of kraag.

**Rijgen** Met een naaiaald en rijggaren verschillende stoflagen aan elkaar naaien met een grote steek, of bepaalde patroonlijnen op de stof overbrengen.

**Stofvouw** De vouw van de stof wanneer je deze dubbelvouwt.

**Toegifte of overwijdte** Extra ruimte die in het patroon voorzien is bovenop de zuivere lichaamsmaten omwille van bewegingsvrijheid en draagcomfort.

**Uitdunnen** Een deel van de naadwaarde wegnippen om teveel dikte op één plaats te vermijden. In hoeken knip je de naadwaarde schuin af om ze mooi te kunnen keren.

**Vorbmand** Strook plakvlies van 1 cm breed, in schuine richting geknipt en verstevigd met een kettendraadje. Dit gebruik je om ronde lijnen (zoals hals- en armuitsnijding) te verstevigen om uitrekken tegen te gaan en om een mooie vorm te garanderen.

**Zelfkant** Rand van de stof in de richting van de lengtedraden.

### Gebruikte afkortingen

VP: voorpand  
RP: rugpand  
RVP: rechtersvoorpand  
LVP: linkersvoorpand  
RRP: rechtersrugpand  
LRP: linkersrugpand  
MV: middenvoor  
MR: middenrug  
ZN: zijnaad  
IZ: inzetstuk  
TB: tailleband  
SN: schoudernaad  
LK: linker kant  
RK: rechter kant