

MOEILIJKHEID



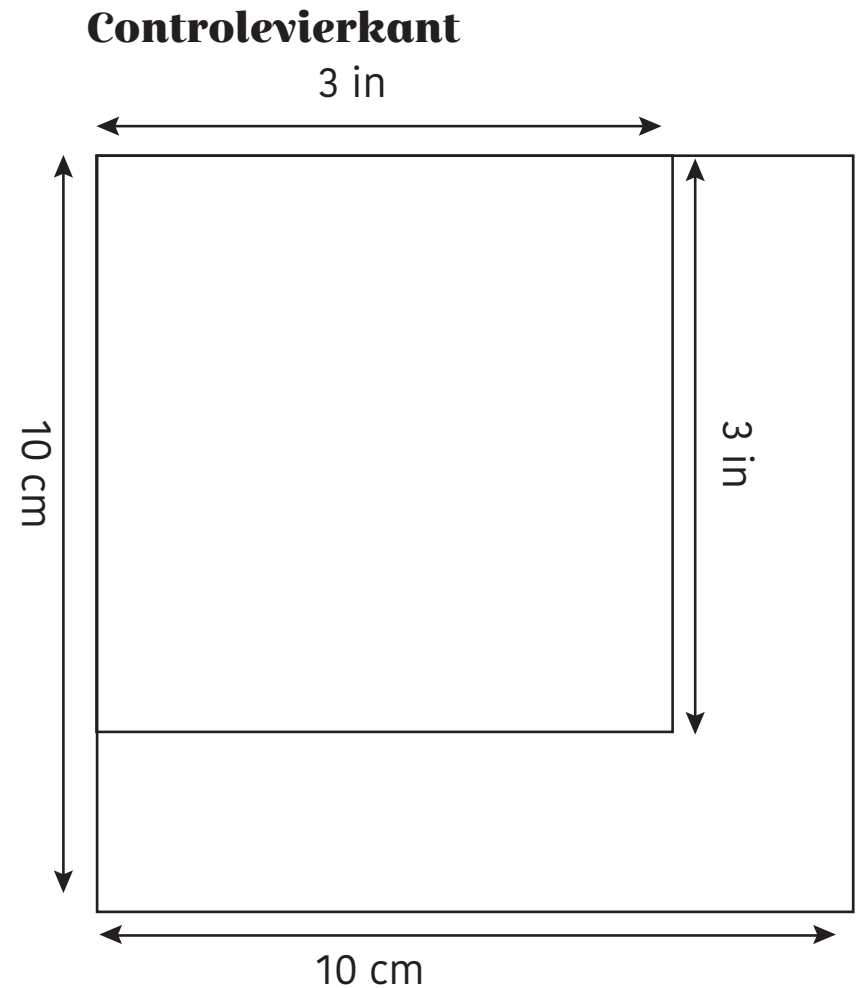
Emma

JURK

LA MAISON
Victor

PDF-patroon afdrukken

1. Vooraleer je print, moet je controleren of de printer op 100% ingesteld staat ('Scale: 100%' bij je printerinstellingen).
2. Druk de eerste pagina af en meet het controlevierkant. Is dit 10x10 cm of 3"x3", dan is de printerinstelling correct. Druk vervolgens alle pagina's af.
3. Als je alles afgeprint hebt, kleef je de verschillende pagina's met kleefband aan elkaar volgens het schema.
4. Teken het patroon in de juiste maat over op patroonpapier.
5. Volg verder de instructies in de werkbeschrijving.

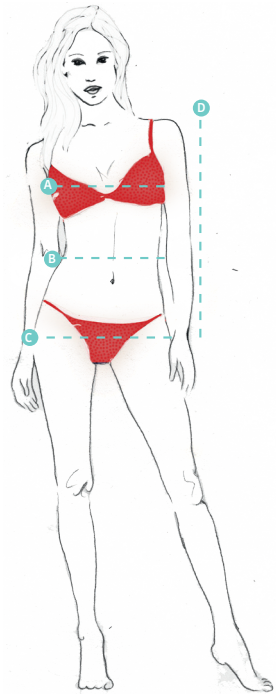


Wat je moet weten voor je begint

Teken het patroon over

1. Kies de juiste maat!

Ga niet zomaar uit van je confectiemaat, maar vraag eerst iemand om jouw lichaamsmaten te nemen en vergelijk deze met de maten uit de tabel. Laat je vooral niet afschrikken door het maatnummer. Het belangrijkste is immers dat je kledingstuk comfortabel zit en mooi valt.



Let op!

Vergelijk altijd met de maten uit de tabel! Meet niet op de patronen, want deze afmetingen komen niet exact overeen wegens extra waarde voor draagcomfort.

- A Borstomtrek (BO):** meet rond het breedste deel van de borst onder de armen door
- B Tailleomtrek (TO):** meet rond het smalste deel van je bovenlichaam
- C Heupomtrek (HO):** meet rond het breedste deel van het onderlichaam
- D Armlengte:** meet vanaf het topje van de schouder tot de pols met een lichtjes gebogen arm.

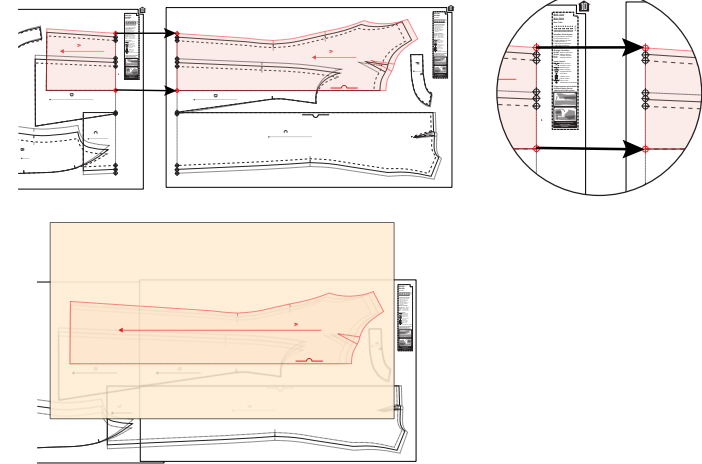
Kijk naar de borstomtrek voor jurken, blouses, jasjes en mantels. Kijk naar de heupomtrek voor broeken en rokken.

MAATTABEL DAMES 30 - 56

Maat	30	32	34	36	38	40	42	44	46	48	50	52	54	56
Lengte	160	164	166	167	168	169	170	171	172	172	172	172	172	172
BO	72	78	84	88	92	96	100	104	110	116	122	128	134	140
TO	66	66	66	70	74	78	82	84	88	94,5	101	107,5	114	120,5
HO	82	87	92	96	100	104	108	112	116	122	128	134	140	146

2. Teken de patronen zo volledig mogelijk over

- 1 Kies het lijnmotief van de gewenste maat en markeer deze met een stift, zodat je je niet kunt vergissen bij het overtekenen.
- 2 Leg een doorzichtig patroonpapier, dat je in de winkel koopt, over het raderblad en teken elk patroondeel afzonderlijk over, inclusief alle merktekens, draadrichtingpijlen, binnenlijnen en tekst. Merktekens zijn belangrijk om tijdens het naaien exact de juiste punten overeen te laten komen zodat je de delen correct aan elkaar naait en een goede pasvorm verkrijgt. Ze kunnen ook vouwlijnen aangeven. Sommige patroondelen kunnen te groot zijn om volledig op één raderblad te staan. Deze delen moeten tegen elkaar overgetekend worden. Leg de overeenkomstpunten op elkaar.



3. Verleng of verkort het patroon indien nodig op deze manier:

Rok

Teken een horizontale lijn tussen de heuphoogte en de zoom en knip het patroon op die lijn door. Voeg extra centimeters aan het patroon toe door er een stuk patroonpapier onder te kleven. Zorg ervoor dat de pijl van de draadrichting recht blijft doorlopen. Teken nieuwe zijnaden.

Broek

Voor een broek teken je een horizontale knijlijn tussen de kniehoogtelijn en de zoom. Verder herhaal je dezelfde stappen als bij de rok.

Mouw

Hierbij teken je een horizontale knijlijn ongeveer 5 cm onder de ellebooglijn. Verder herhaal je dezelfde stappen als bij de rok.

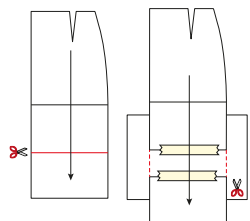
Blouse/vest

Teken een horizontale knijlijn halverwege borst en taille. Verder herhaal je dezelfde stappen als bij de rok.

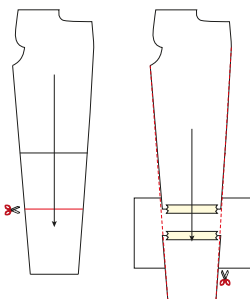
Let op!

Pas aan in voor- en rugpand.

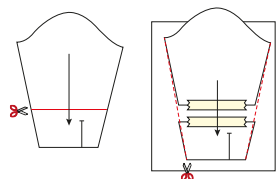
Rok



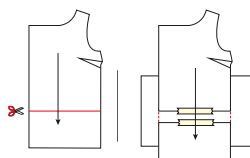
Broek



Mouw



Blouse/vest



Let op!

Om te verkorten overlap je het aantal centimeters dat het kledingstuk te lang is. Teken nieuwe zijnaden.

4. Maak een knippatroon

Dit wil zeggen dat je aan de patroondelen die je net hebt overgetekend onmiddellijk naadwaarde tekent op het patroonpapier vooraleer je de patroondelen uitknipt. Je vindt de aangeraden naadwaarden in de werkbeschrijving terug. Dit knippatroon speld je vervolgens op de stof en kun je gemakkelijk uitknippen langs de rand van het papier.

Schaf je stof aan

5. Let op het gewicht en de soepelheid van de stof

Dit zal immers bepalen of je kledingstuk mooi zal vallen. Bij elk model geven we mee welke stofsoorten het meest geschikt zijn.

6. Let op vleug en print

Vooraleer je de patroondelen op een effen stof speldt, moet je nagaan of de stof een 'vleug' heeft. Strijk met je hand eerst naar de ene kant en dan tegen de richting in. Vertoont de stof plots een glansverschil, dan spreken we van een vleug. Bij zulke stoffen is het extra belangrijk dat je alle patroondelen in de juiste richting op de stof speldt. Onder meer (rib)fluweel, velours, kasjmier, angora ... hebben een vleug. Bij een printmotief met tekeningen, ruiten of strepen is het mooier wanneer je de tekening laat doorlopen over de naden. Dit zorgt voor enig puzzelwerk waarvoor je best extra stof kunt voorzien. Ook moet je erop letten dat alle patroondelen in dezelfde richting worden geknipt. Je zou toch niet willen dat je tekening op z'n kop staat?!

7. Geweven of gebreid?

Bij een geweven stof worden de breedtedraden (inslagdraden) tussen de lengtedraden (kettingdraden) geweven. Bij gebreide stoffen, ook tricot of jersey genoemd, wordt de draad door middel van lussen in elkaar gehaakt. Deze twee stoffen vereisen een andere verwerkingswijze bij het naaien. De patronen en afwerkingsmethoden kunnen dus verschillen. Daarom vermelden we het

telkens wanneer een model enkel geschikt is voor tricotstoffen.

Wees voorbereid

8. Was de stof!

Vóór het spelden van de patroondelen is het belangrijk de stof te wassen of te stomen. Doe je dit niet, dan zal de stof krimpen door het strijken tijdens het naaien of nadien na het wassen. Het kledingstuk zou kleiner kunnen uitvallen dan je had bedoeld.

9. Bepaal de draadrichting

Omdat de lengtedraden sterker zijn dan de breedtedraden en dus minder zullen uitrekken, is het belangrijk dat je rekening houdt met de aangeduide draadrichting op het patroon. Ook voor de elasticiteit van sommige delen, is het belangrijk niet af te wijken van de richting die de pijlen aanduiden.

Let op!

De pijl die aangegeven staat op de patroondelen moet je steeds evenwijdig met de zelfkant van de stof leggen.

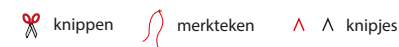
10. Knip de patroondelen uit de stof

Hoeveel keer je een bepaald patroondeel nodig hebt, staat aangegeven in de werkbeschrijving (1x, 2x, 3x ...). Vouw de stof dubbel met de zelfkanten op elkaar om een patroondeel 2x uit de stof te knippen. Delen die aan de stofvouw moeten liggen, leg je helemaal tegen de rand van de vouw zodat je 1 symmetrisch deel bekomt wanneer je het uitknipt. Je hebt dit deel dus 1x. Om een deel dat niet aan de stofvouw moet liggen 1x uit te knippen, vouw je de stof helemaal open.

11. Breng alle merktekens zorgvuldig aan

Om alle belangrijke punten nog te herkennen nadat je het patroondeel van de stof hebt verwijderd, breng je merktekens aan met knipjes (aan de rand van de stof) of met rijgdraad (op andere plaatsen binnen het patroon). Knipjes hoeven niet groter te zijn dan 2 à 3 mm. Een merkteken met rijgdraad breng je best aan in een

opvallende kleur.



12. Merk de averechtse kant

Duid met krijt of een stukje plakband de averechtse kant van ieder stofdeel aan vóór je de patroondelen van de stof verwijdert. Zo vermijd je vergissingen bij het stikken.

Vergeet niet te strijken

Strijk alle naden meteen na het stikken.

Zo krijg je een mooi eindresultaat en vermijd je eventuele vervelende verdikkingen op plaatsen waar de naden elkaar kruisen.

Het strijkmetaal van een naaister:

Stoomstrijkijzer: alleen door middel van stoom kun je de stof kreukvrij maken en plooiën in de stof persen.

Perskussen: voor ronde naden.

Mouwplank: om mouwnaden, tussenbeennaden en andere moeilijk bereikbare delen te strijken.

Let op!

Strijk altijd langs de averechtse kant van de stof om doordrukken van naden en nepen te voorkomen, en om te vermijden dat de stof gaat glanzen.

Aan de slag!



Benodigheden

- Knopen: 3
- Blinde rits: 40 cm
- Plakvlies: 40 cm
- Naaigaren
- Stof (breedte 150 cm): zie tabel

Maat	34-36	38-42
Stoflengte (in cm)	200	210

Stofkeuze

De nieuwste stoffentrends zoals stoffen met structuur, double-face, neopreen, maar ook vele andere stoffen lenen zich perfect voor dit model. Dunne tricot kun je best vermijden.

EXTRA HULP NODIG?

Bekijk onze GRATIS online video's
www.lamaisonvictor.com




Patroondelen

Deze delen vind je terug op het bijgevoegde patroonblad. Knip ze volgens de aangeduide frequentie uit de stof.

A	voorpand bovenstuk: 1x aan stofvouw
A'	beleg VP: 1x aan stofvouw
B	voorpand rok: 1x aan stofvouw
C	schouderstuk: 2x
D	rugpand bovenstuk: 2x
D'	beleg RP: 2x
E	rugpand rok: 1x aan stofvouw
F	tailleband VP: 2x
G	tailleband RP: 2x

Let op!

Vouw de stof dubbel om een patroondeel 2x uit de stof te knippen. Leg  tegen de stofvouw zodat je 1 symmetrisch deel bekomt.

Naadwaarde

Teken deze naadwaarden rond de patroondelen alvorens ze uit te knippen.

A en A'	MV: 0 cm (aan stofvouw) - rondom: 1 cm
B	MV: 0 cm (aan stofvouw) - zoom: 2 cm - rondom: 1 cm
C, D, D', F en G	rondom: 1 cm
E	MV: 0 cm (aan stofvouw) - zoom: 2 cm - rondom: 1 cm

Let op!

Vergeet niet om alle merktekens die aangeduid zijn op het patroon over te nemen op de stof door middel van knipjes en rijgdraad.

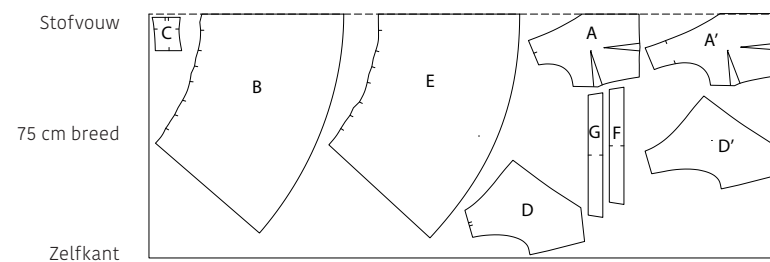
Verstevigen

Verstevig deze delen door ze te bekleden met plakvlies.

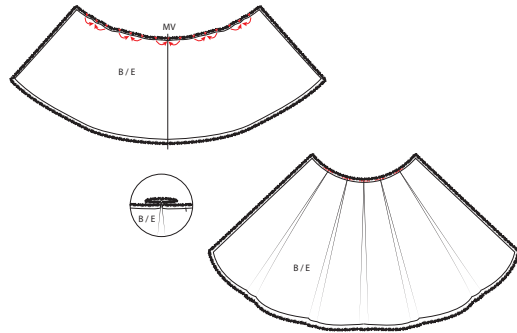
F en G	1 deel
A, C en D	vormband aan hals- en armuitsnijding
A' en D'	elk deel helemaal

Patroondelen op de stof

Lengte 200 tot 210 cm (maat 34 tot 42)

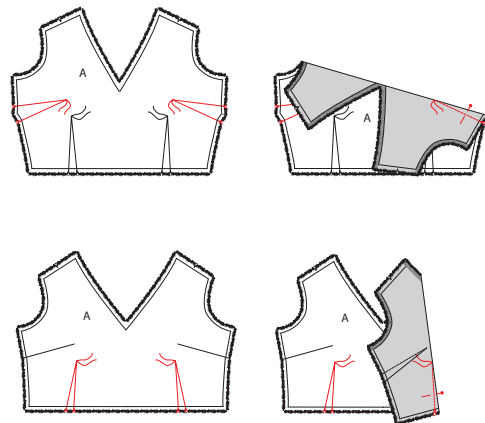


Werkbeschrijving



1 Plooien

In voorpand rok (B) en rugpand rok (E) heb je in de taillelijn 5 groepjes van 3 knipjes gegeven (= 15 knipjes) om 5 plooien in elk pand te kunnen maken. Maak de plooien door telkens de 2 buitenste knipjes naar het middelste toe te vouwen. Stik de plooien vast in de naadwaarde bovenaan.

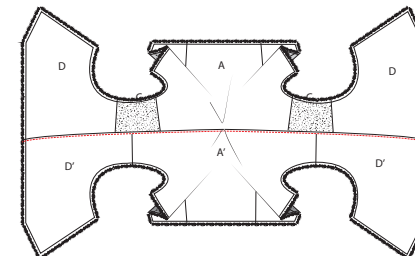
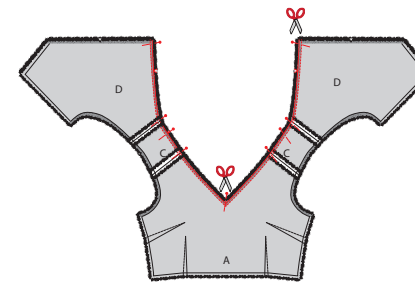
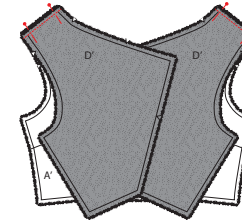
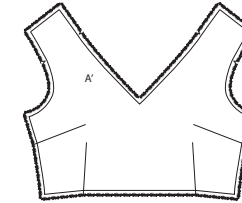
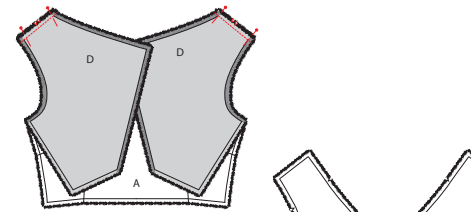


2 Bovenstuk

Vouw de knipjes in de zijnaden van het voorpand bovenstuk (A) op elkaar met de goede kant van de stof naar binnen om de borstnepen/coupenaden te stikken. Stik vanaf de knipjes op niets uit naar het rijgdraadje. Strijk de nepen/coupenaden daarna naar onder toe.

Stik op dezelfde manier de taileringsnepen/coupenaden door de knipjes in de taillelijn van A op elkaar te vouwen. Strijk deze nepen/coupenaden beide naar het midden toe.

Speld de schouderstukken (C) aan de schouderlijnen van A met de goede kanten op elkaar en stik vast. Strijk deze naden daarna open.manier. Vouw daarna de naad van F' om zodat je aan beide hoeken een knip in B kunt geven tot net tegen het stiksel.



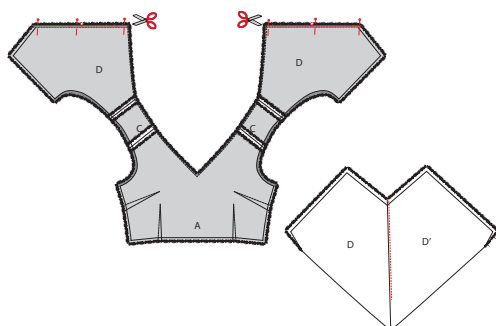
Leg nu de schouderlijnen van rugpand bovenstuk (D) op C met de goede kanten op elkaar en stik. Strijk de naden daarna open.

Stik de borst- en taileringsnepen/coupenaden nu ook in het beleg VP (A') op dezelfde manier als je bij A hebt gedaan. Strijk hierbij de nepen/coupenaden van de borst naar boven toe, en die van de taille naar de zijnaden toe.

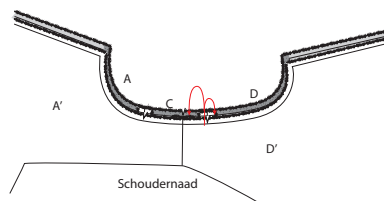
Leg de belegdelen RP (D') op A' met de goede kanten op elkaar en stik de schoudernaden. Strijk deze naden daarna open.

Leg het bovenstuk (A+C+D) op het beleg (A'+D') met de goede kanten op elkaar en speld de halslijn. Zorg ervoor dat de schoudernaden van het bovenstuk overeenkomen met de knipjes in het beleg. Stik vast en dun daarna de naadwaarde uit. Geef een knip in het hoekpunt van het décolleté tot tegen het stiksel.

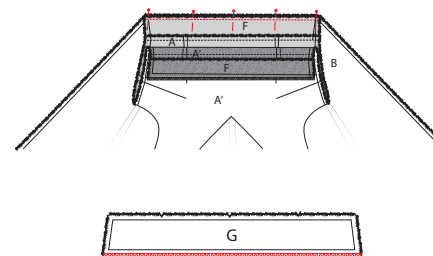
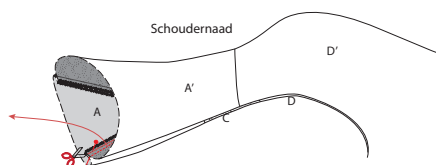
Strijk de naadwaarde naar het beleg toe en geef een stiksel op het beleg vlak naast de naad, zodat het beleg vasthangt aan de naadwaarde die eronder ligt.



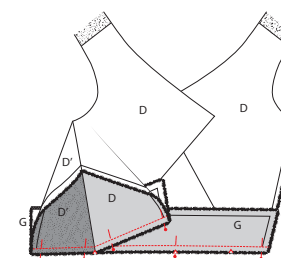
Leg beide panden opnieuw met de goede kanten op elkaar en stik nu de MR-lijnen (D+D'). Dun de naadwaarde vervolgens uit. Keer het bovenstuk binnenstebuiten, strijk de naadwaarde van de MR-lijnen die je net gestikt hebt naar D' toe en stik zover je kunt op het beleg vlak naast de naad, zodat het beleg vasthangt aan de naadwaarde die eronder ligt.



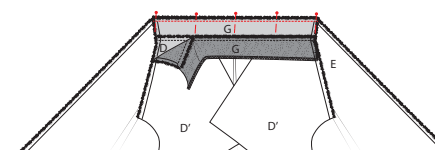
Vouw de naadwaarde van de armuitsnijding van het bovenstuk (A+C+D) en de naadwaarde van de armuitsnijding van het beleg (A'+D') naar binnen. De naadwaarden van beide delen liggen nu met de goede kanten op elkaar. Ga met je hand langs onder tussen de 2 stoflagen, zodat je de naadwaarden kunt vastnemen. Houd beide naadwaarden geklemd tussen je vingers en trek ze ertussenuit om te kunnen vaststikken. Stik de naad van de armuitsnijding zo ver je kunt. Herhaal deze bewerking om de andere zijde van deze armuitsnijding dicht te stikken. Dun de naadwaarde daarna uit.



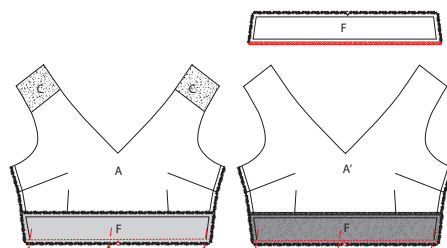
Speld de onderkant van F (deel dat aan A hangt) op de taillelijn van B met de goede kanten op elkaar en stik vast. Strijk de naad naar F. Werk de onderkant (langste zijde) van de bekleefde tailleband RP (G) af met een zigzagsteek of overlock.



Leg het rugpand voor je met de delen D en D' met de averechtse kanten op elkaar. Leg de bovenkant van het onbekleefde deel G (rand met de knipjes) op de taillelijn van D met de goede kanten op elkaar. Schuif het andere deel G (waarvan je de rand overlockt hebt) met de goede kant naar boven onder het werkstuk zodat de rand met de knipjes aan de taillelijn van D' ligt. Nu speld je aan de rechterkant alle stoflagen op elkaar (G, D, D' en nog eens G). In het midden speld je beide delen G op elkaar. En aan de linkerkant speld je het bovenliggende deel G aan D en het onderliggende deel G aan D'. Stik deze 2 naden afzonderlijk tot aan het knipje en stik dan de rest van de tailleband. Speld de onderkant van G (deel dat aan D hangt) op de taillelijn van E met de goede kanten op elkaar en stik vast. Strijk de naad naar G.



3 Tailleband

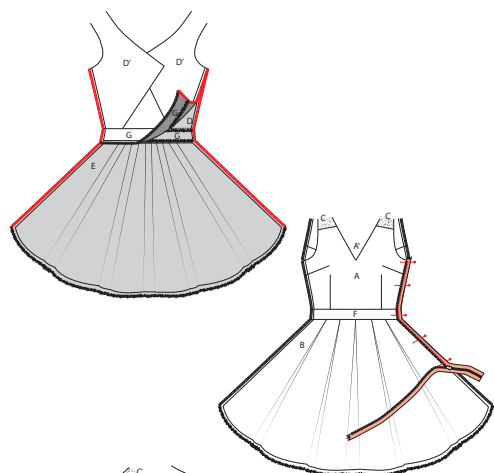


Speld de bovenzijde (rand met het knipje) van de bekleefde tailleband VP (F) op de taillelijn van A met de goede kanten op elkaar. Stik en strijk de naad daarna naar beneden toe. Neem het andere deel F en werk de onderkant (langste zijde) af met een zigzagsteek of overlock. Speld de niet-overlockte rand van dit deel op de taillelijn van A' met de goede kanten op elkaar en stik vast. Strijk ook deze naad naar beneden toe.

4 Zijnaden en blinde rits

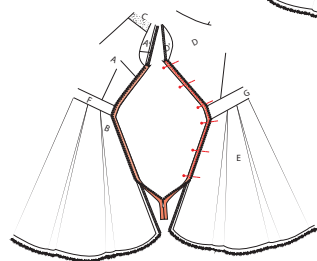


Werk de zijnaden van het voorpand af met een zigzagsteek of overlock.

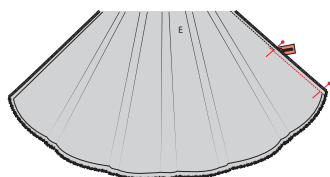


Werk ook de zijnaden van het rugpand af met een zigzagsteek of overlock. Bij de rechterzijnaad overlock je het bovenstuk en het beleg tesamen.

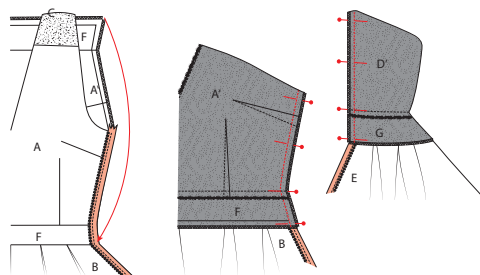
Speld het linkerritslint op de linkerzijnaad van het voorpand met de goede kanten op elkaar. Het ritslint ligt gelijk met de rand van de stof, de tandjes zijn naar binnen gericht en beginnen 1 cm onder de armuitsnijding. Stik vast met de speciale persvoet voor blinde ritsen. Let op: vouw het beleg eronder weg zodat je de rits enkel aan het voorpand stikt.



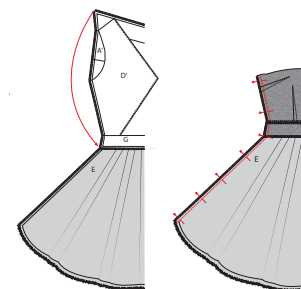
Sluit de rits. Speld nu de andere zijde van de rits op dezelfde manier vast aan het rugpand. Let er ook hier op dat je het beleg wegvouwt. Open de rits en stik dan vast.



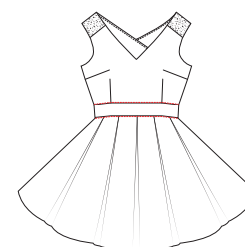
Sluit de rits weer en leg het voor- en rugpand met de goede kanten op elkaar. Stik vervolgens de zijnaad onder de rits dicht tot aan de zoom met de halve persvoet. Begin te stikken iets boven en iets naast het stiksel van de rits om een kleine opening te vermijden. Strijk de naad daarna open.



Open de rits en vouw nu het beleg naar voor zodat het beleg en bovenstuk met de goede kanten op elkaar liggen. Leg de zijnaad van het beleg over de rits en stik vast naast de ritstandjes met de halve persvoet. Doe hetzelfde bij het rugpand.

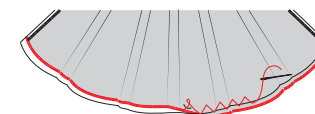


Leg nu het voor- en rugpand met de goede kanten op elkaar om de rechterzijnaad te stikken. Vouw het beleg van het voorpand over het rugpand zodat A' en D' met de goede kanten op elkaar liggen. Stik de rechterzijnaad nu vast vanaf de armuitsnijding tot de zoom.



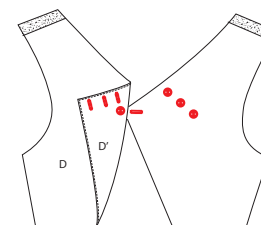
Keer het beleg terug binnenste-buiten zodat alles weer op zijn plaats komt te zitten. Geef een stiksel langs de goede kant van het werkstuk in de boven- en ondernaad van de tailleband.

5 Zoom



Werk de zoom af met een zigzagsteek of overlock. Strijk de zoomwaarde om en naai vast met een blinde flanelsteek.

6 Knopen en knoopsgaten



Maak 3 knoopsgaten in het linker-rugpand op de gewenste plaats en naai de knopen op het rechterrugpand. Maak ook een knoopsgaatje in het rechterrugpand en naai een knoopje aan de binnenzijde van het linkerrugpand of werk met een drukknoopje. Zorg ervoor dat je dit knoopje niet ziet aan de buitenkant van het werkstuk.

7 Eindstrijk



Strijk de jurk mooi op en je bent klaar!

Legende werkbeschrijving

-  Goede kant van de stof
-  Averechtse kant van de stof
-  Plakvlies
-  Plooi
-  Rijgen
-  Knippen
-  Achterkant rits
-  Ritssluiters
-  Strijken
-  Ritssluiting toe
-  Ritssluiting open
-  Bies-, biaislint goede kant
-  Bies-, biaislint averechtse kant
-  Knoop
-  Kopspelden
-  Knoopsgat
-  Vouwlijn
-  Stiklijn
-  Rijgdraad
-  Aanduiding naadwaarde
-  Stof zonder naadwaarde
-  Overlock / zigzagsteek
-  Merkteken
-  Knipjes

Colofon

La Maison Victor is een uitgave van:

**Roularta
Media Group**

Roularta Media Group nv
Meiboomlaan 33
8800 Roeselare
BTW BE 0434 278 896

Voorzitter: Rik De Nolf
Gedelegeerd bestuurder: Xavier Bouckaert
Directeur magazines: Jos Grobben
Uitgever: Fabienne Willaert
Verantwoordelijke uitgever: Sophie Van Iseghem
p/a Meiboomlaan 33, 8800 Roeselare

Business manager: Lies Bresseel
Content manager: Ann De Tremerie

Hoofredacteur: Britt Guetens
Ontwerp en uitvoering patroon: Teresa Bosteels
Lay-out en illustraties: Valerie Le Roi, Livina Stockmans
Styling: Stefanie De Neve
Fotografie: Dorien Ceulemans, Sarah Van Hove, Stefanie De Neve, Felicia Van Ham

* De patronen aangeboden bij dit magazine en via de eraan verbonden websites of digitale applicaties dienen alleen voor persoonlijk gebruik door de koper ervan; de patronen of de ermee vervaardigde stukken mogen op geen enkele wijze aan derden worden ter beschikking gesteld, verkocht of op enige wijze commercieel worden aangewend.

*Deze publicatie is bedoeld om verkocht te worden tegen de opgelegde verkoopprijs. In geen geval mag zij zonder uitdrukkelijke en voorafgaandelijke toestemming van de uitgever in huur worden gegeven of opgenomen in een leesportefeuille. Door de aankoop zelf verbindt iedere koper zich ertoe deze clausule na te leven op straf van schadevergoeding.

* Dit magazine is auteursrechtelijk beschermd. Wilt u artikelen scannen, digitaal opslaan, drukken, kopiëren, of commercieel gebruiken?

Neem contact op met Ann.Van.De.Walle@roularta.be
Info over uw rechten op www.presscopyrights.be.

Praat een mondje mee!

Beleg Het patroondeel dat je gebruikt om randen af te werken, bijvoorbeeld aan de hals- of armuitsnijding, ritsluiting of middenvoor.

Bies / biais Een smallere strook stof of lint dat je aan of rond de af te werken rand stikt. Een bies is in rechtdraad, biais is in schuindraad geknipt.

Dubbelen De omtrekranden van twee stofdelen (of één dubbelgevouwen stofdeel) met de goede kanten op elkaar aan elkaar stikken en keren.

Hechten Het stiksel aan begin en einde vastmaken door drie steekjes naar achteren en weer naar voren te geven.

Merken Dit kan door een klein knipje te geven in de omtrek van de stof op belangrijke plaatsen (inzetpunten mouwen, vouwlijnen, plooiën ...). Alle belangrijke punten of lijnen binnenin het patroon, zoals neepeindpunten, plaatsen waar een knoop, knoopsgat, zak, klep ... komt, worden met een rijgdraad gemerkt.

MR of middenrug De lijn die het midden van de rugkant van het lichaam aanduidt.

MV of middenvoor De lijn die het midden van de voorkant van het lichaam aanduidt.

Naadband Strook plakvlies van 1, 1,5 of 2 cm breed. Dit gebruik je om rechte naden (zoals schouderaden) te verstevigen langs de averechtse kant om uitrekken tegen te gaan.

Naadwaarde Een extra hoeveelheid aangeknippte stof die nodig is om twee delen aan elkaar te stikken. De waarden zijn afhankelijk van de afwerkingsmethode van het kledingstuk.

Nepen/coupenaden Door de stof op sommige plaatsen gedeeltelijk te vouwen en te stikken, creëer je meer vorm in het kledingstuk. Deze vouwen noemen we nepen (BE) of couponaden (NL).

Overlocken Met een overlockmachine de rafelranden afsnijden en afwerken met een overlocksteek om het rafelen tegen te gaan.

Pat/polopat Een overlappende knoopsgatsluiting die niet tot aan de zoom reikt, maar stopt in het midden van een pand. Wordt meestal gebruikt aan de halslijn.

Persen Met een strijkijzer en een (vochtige) doek de stof goed aandrukken, om bij voorbeeld mooie, platte naden of duidelijke vouwen te verkrijgen. Bij het persen beweeg je het strijkijzer niet of nauwelijks.

Persvoet Het onderdeel van de stikmachine waaron-

der de stoflagen 'geperst' zitten en getransporteerd worden.

Persvoetbreedte Stikken op 'persvoetbreedte' betekent dat je de rand van de persvoet langs de naad of de te bestikken rand laat lopen.

Plakvlies Of kleefvoering. Dit is een vlies dat je op de averechtse kant van een bepaald deel van een kledingstuk strijkt ter versteviging, bijvoorbeeld in het geval van een tailleband, beleg of kraag.

Rijgen Met een naaiaald en rijggaren verschillende stoflagen aan elkaar naaien met een grote steek, of bepaalde patroonlijnen op de stof overbrengen.

Stofvouw De vouw van de stof wanneer je deze dubbelvouwt.

Toegifte of overwijdte Extra ruimte die in het patroon voorzien is bovenop de zuivere lichaamsmaten omwille van bewegingsvrijheid en draagcomfort.

Uitdunnen Een deel van de naadwaarde wegnippen om teveel dikte op één plaats te vermijden. In hoeken knip je de naadwaarde schuin af om ze mooi te kunnen keren.

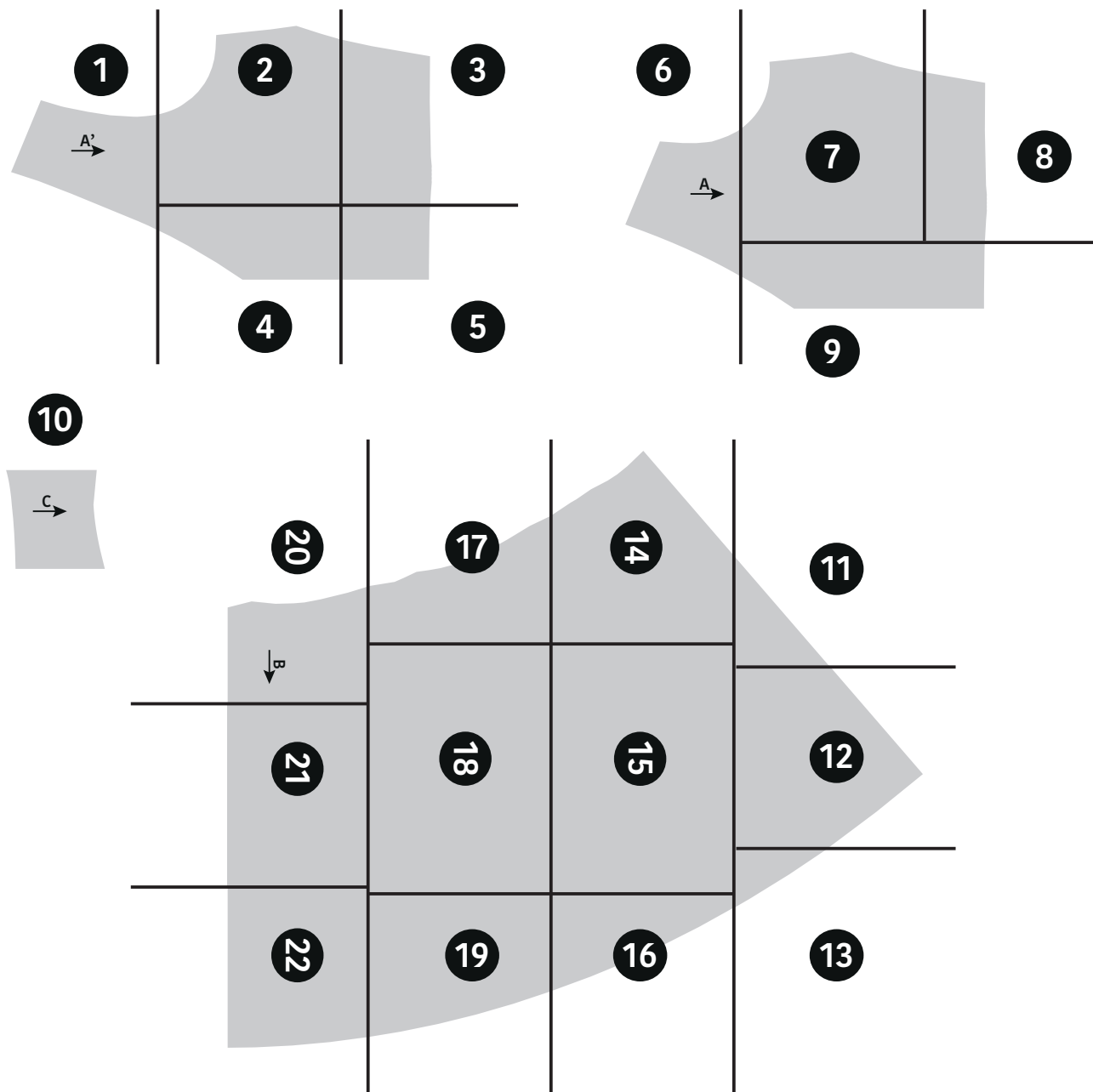
Vormband Strook plakvlies van 1 cm breed, in schuine richting geknipt en verstevigd met een kettendraadje. Dit gebruik je om ronde lijnen (zoals hals- en armuitsnijding) te verstevigen om uitrekken tegen te gaan en om een mooie vorm te garanderen.

Zelfkant Rand van de stof in de richting van de lengtedraden.

Gebruikte afkortingen

VP: voorpand
RP: rugpand
RVP: rechtersvoorpand
LVP: linkersvoorpand
RRP: rechtersrugpand
LRP: linkersrugpand
MV: middenvoor
MR: middenrug
ZN: zijnaad
IZ: inzetstuk
TB: tailleband
SN: schoudernaad
LK: linker kant
RK: rechter kant

Patroonschema / Patron De Base / Pattern Diagram /
Übersichtsplan zum Zusammenkleben



Emma

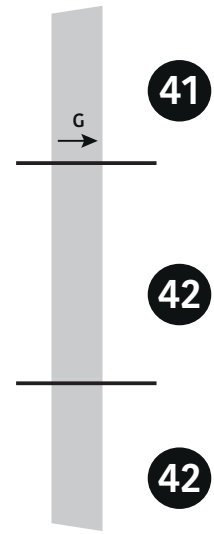
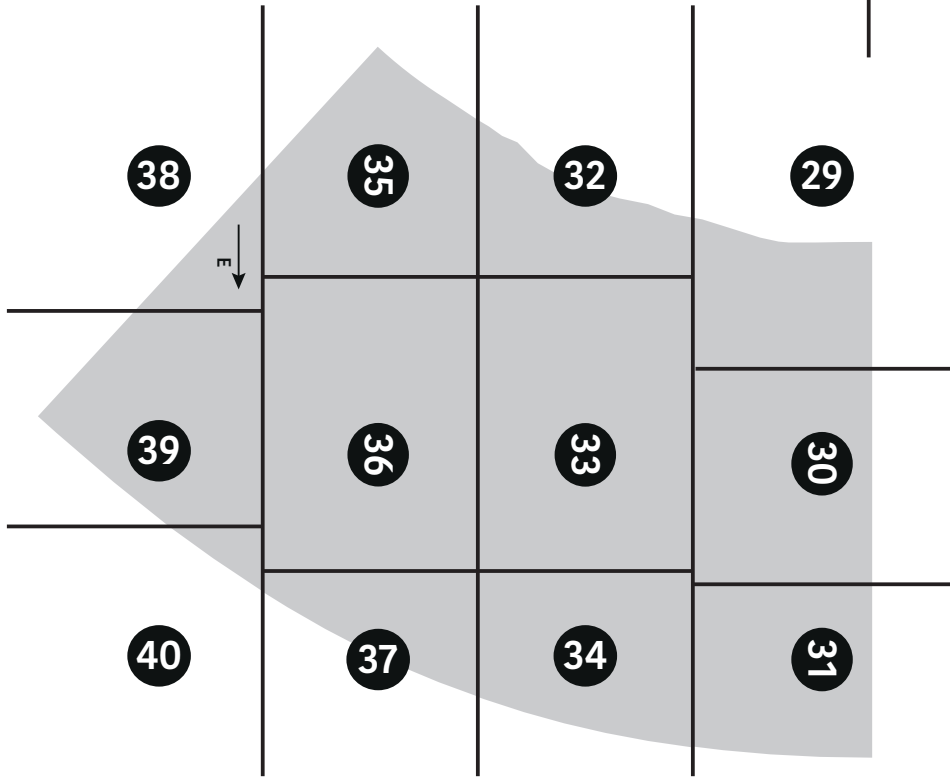
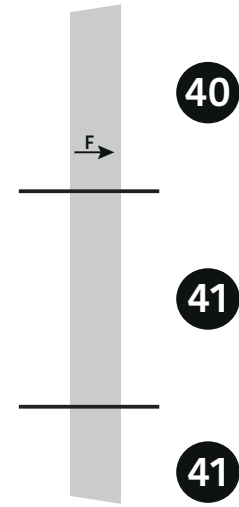
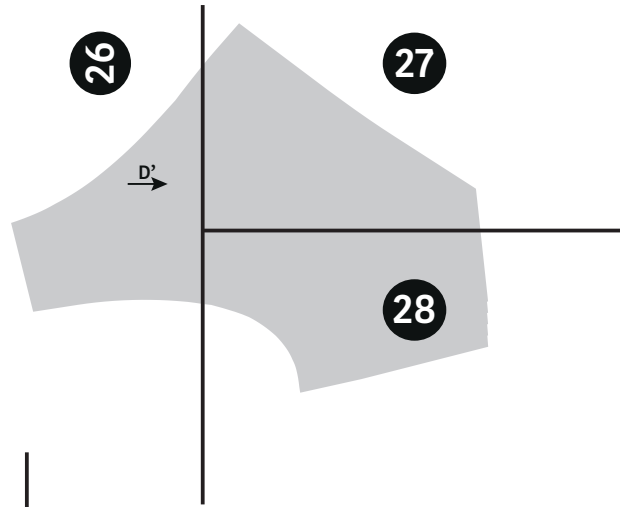
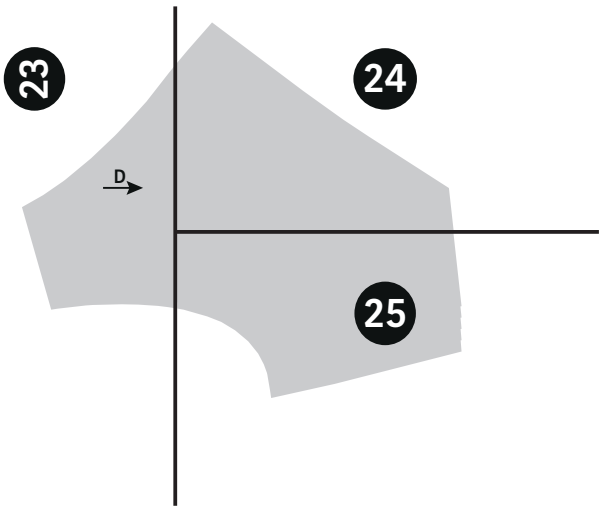
Jurk / Robe /
Dress / Kleid

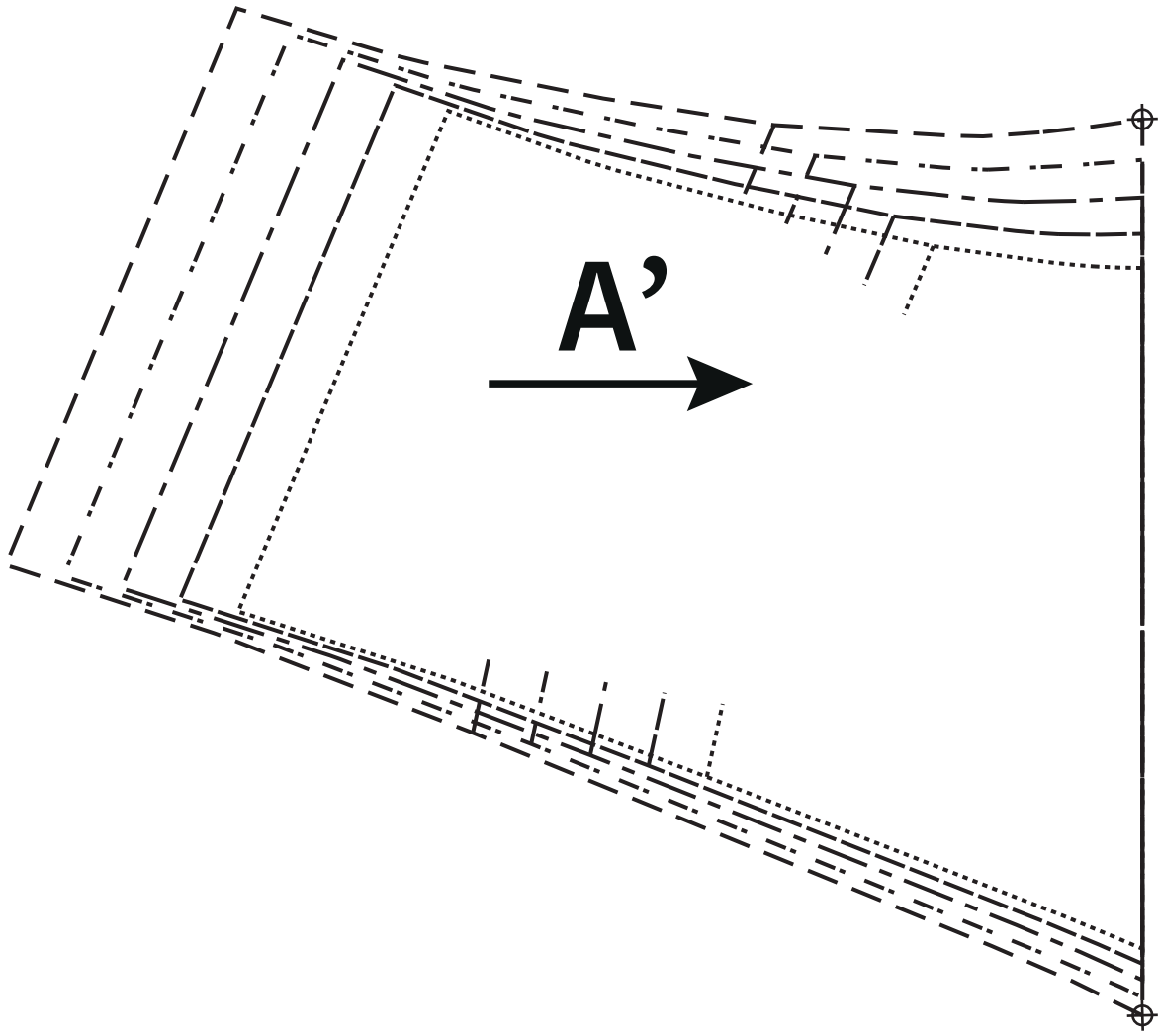
Maten / Tailles / Sizes / Größen:

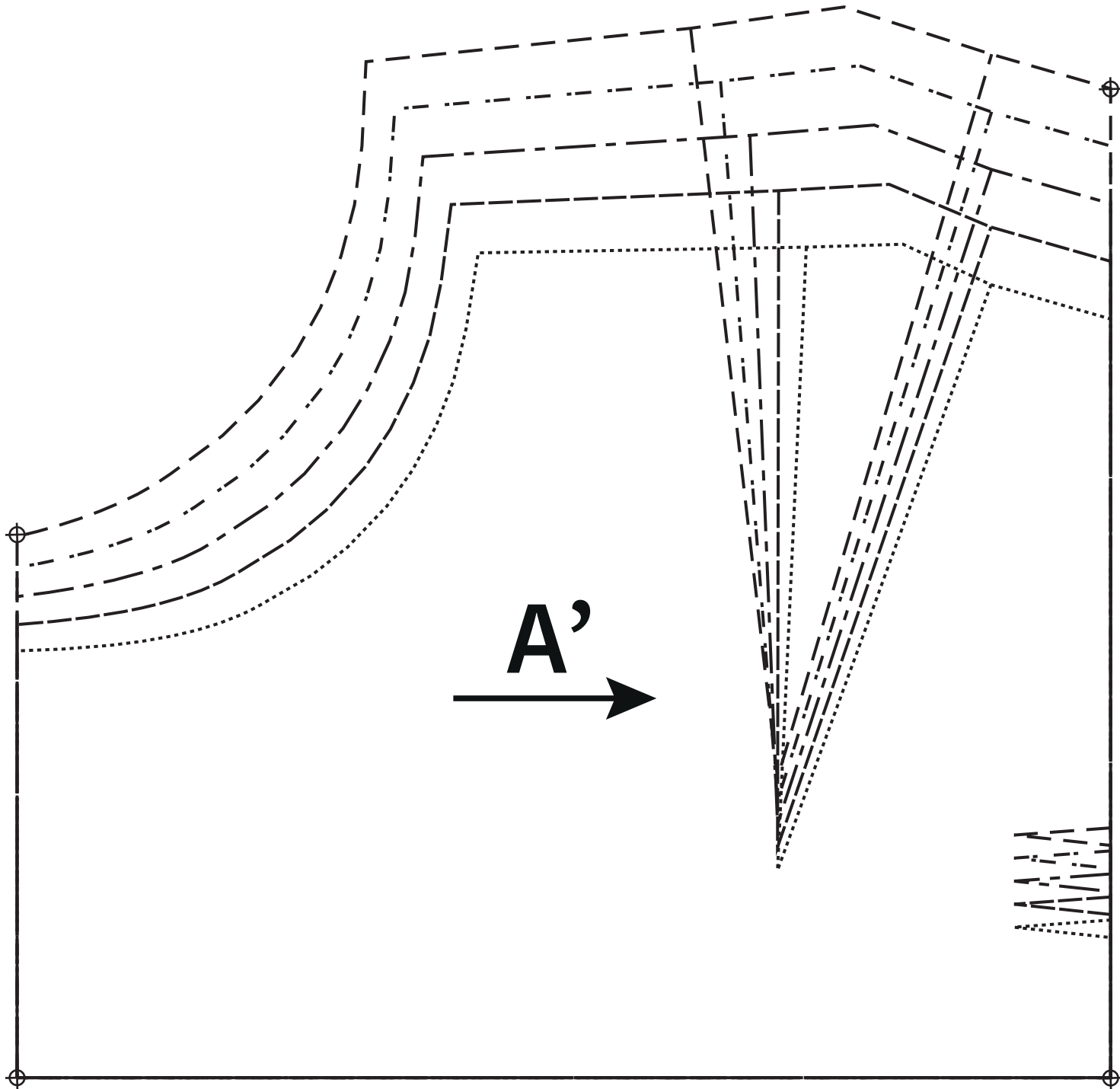
.....	34
-----	36
-----	38
- - - - -	40
- - - - -	42

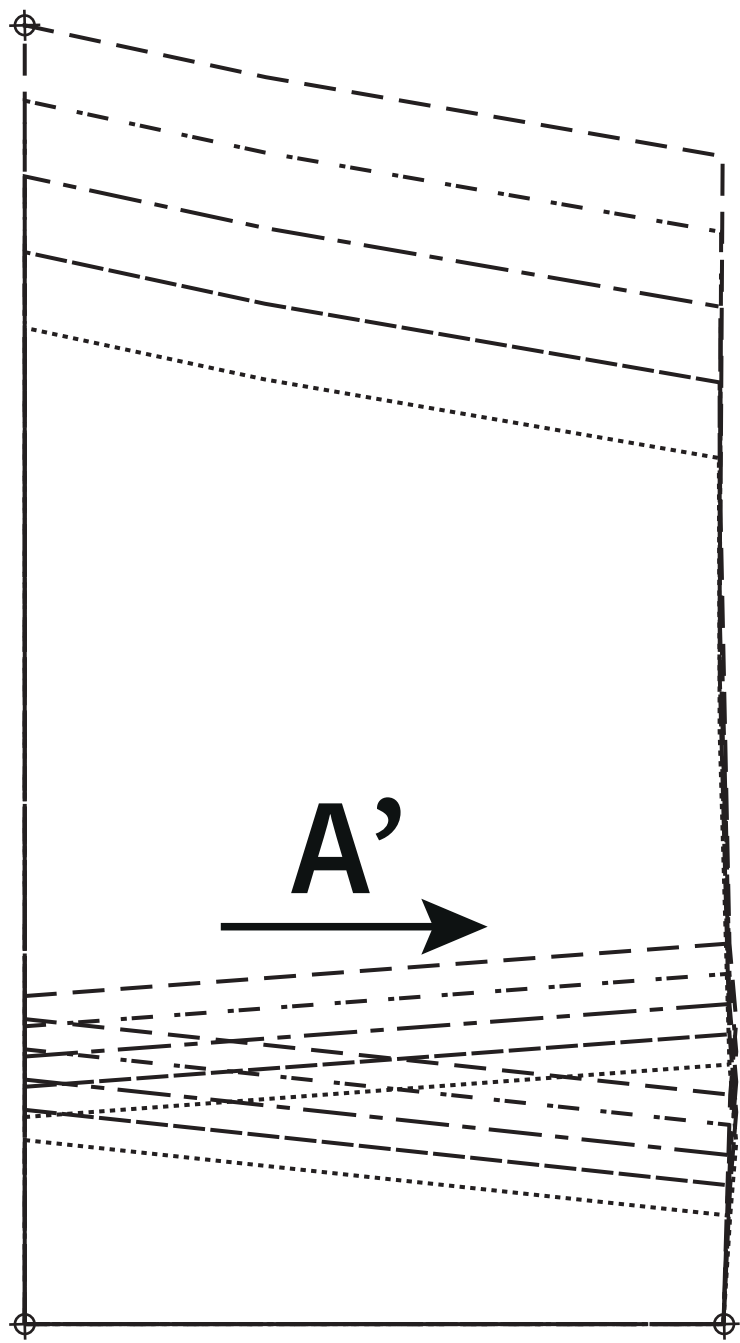
Patroondelen / Parties du patron /
Pattern pieces / Schnittteile:

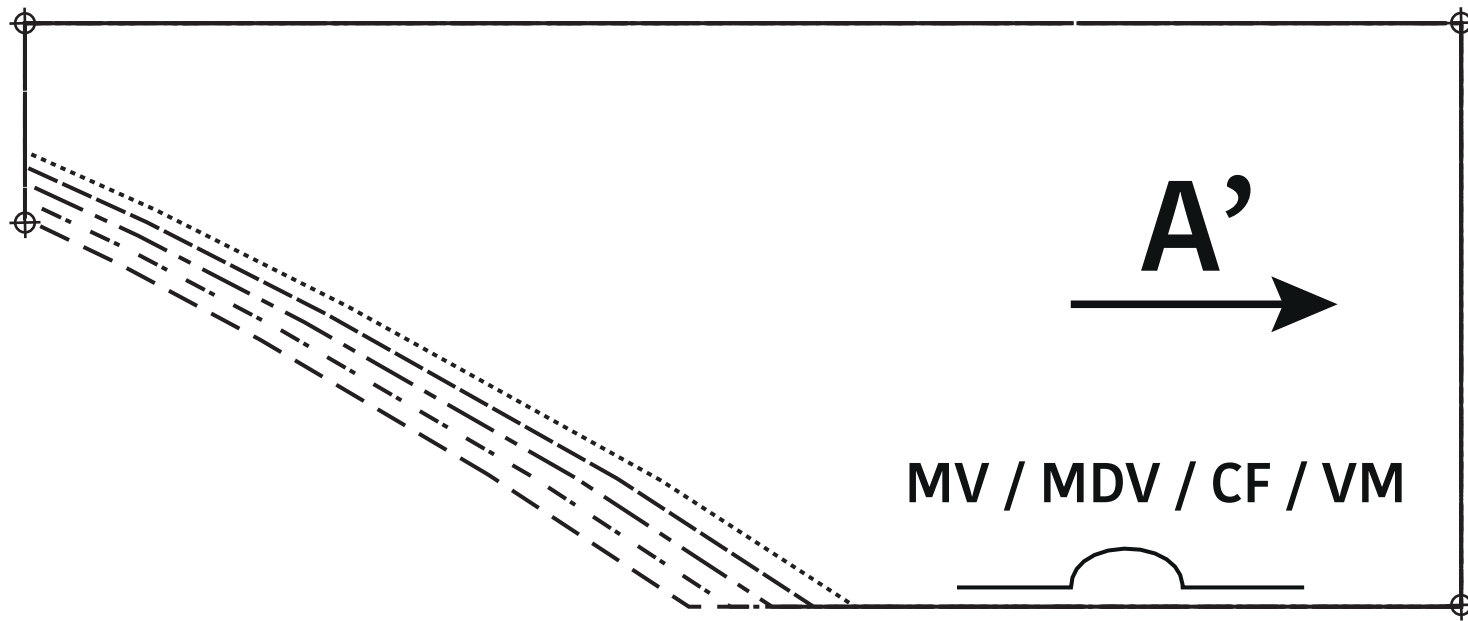
- A** Voorpand Bovenstuk /
Partie Supérieure Du Devant /
Top Piece FP /
Vorderteil oberes Teil
- A'** Beleg VP / Parementure Du
Devant / Facing FP / Besatz VT
- B** Voorpand Rok / Devant De La
Jupe / Skirt FP / Vorderteil Rock
- C** Schouderstuk / Épaulette /
Shoulder Piece / Schulterstück
- D** Rugpand Bovenstuk /
Partie Supérieure Du Dos / Back
Panel Top Section /
Rückenteil Oberteil
- D'** Beleg Rp / Parementure Du Dos /
Facing BP / Besatz RT
- E** Rugpand Rok / Dos De La Jupe /
Skirt BP / Rückenteil Rock
- F** Tailleband Vp / Ceinture
Rapportée Devant / Waistband FP /
Tailleband VT
- G** Tailleband Rp / Ceinture
Rapportée Dos / Waistband RP /
Tailleband RT

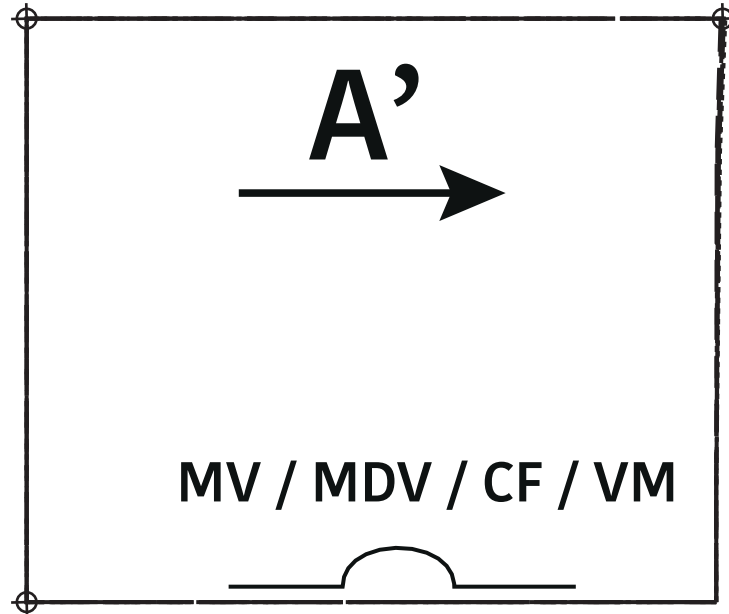


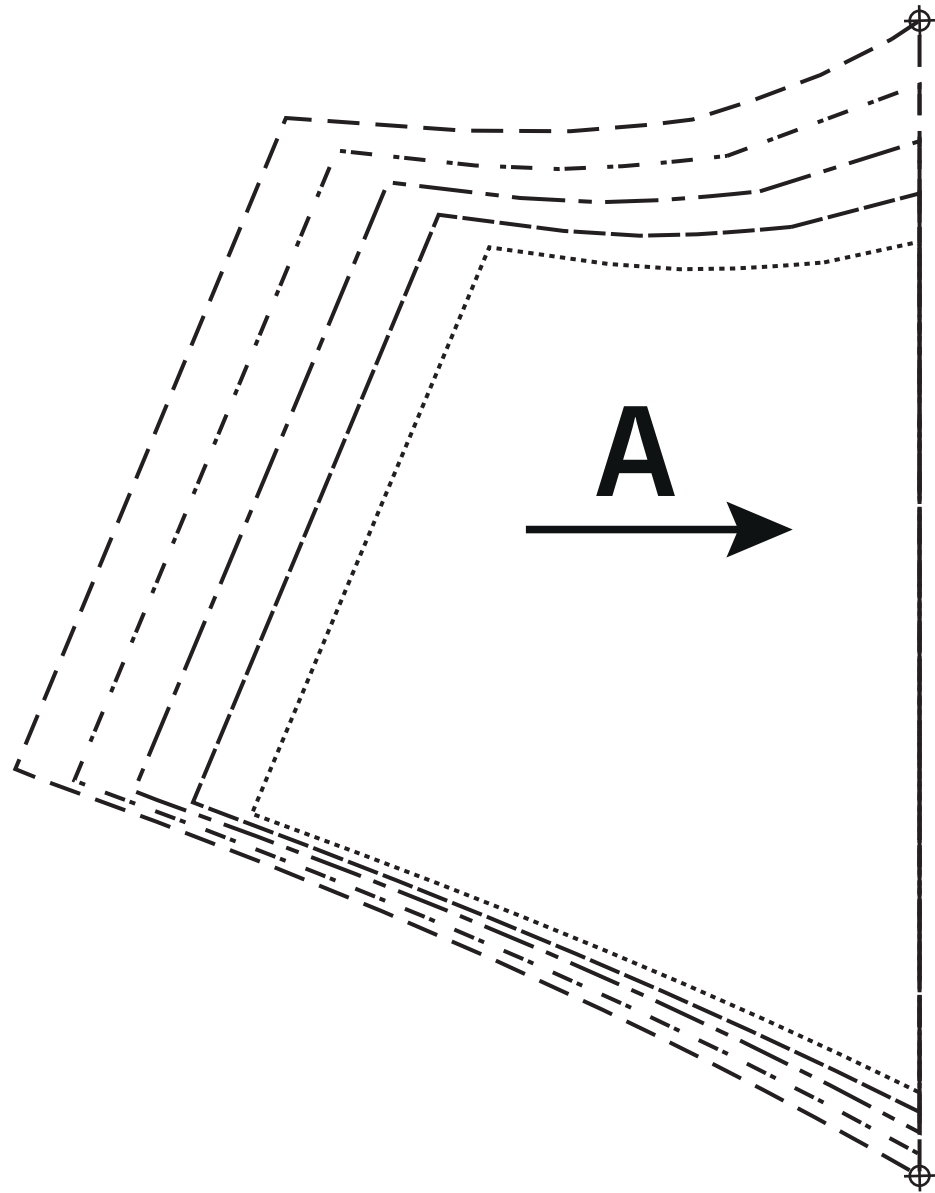


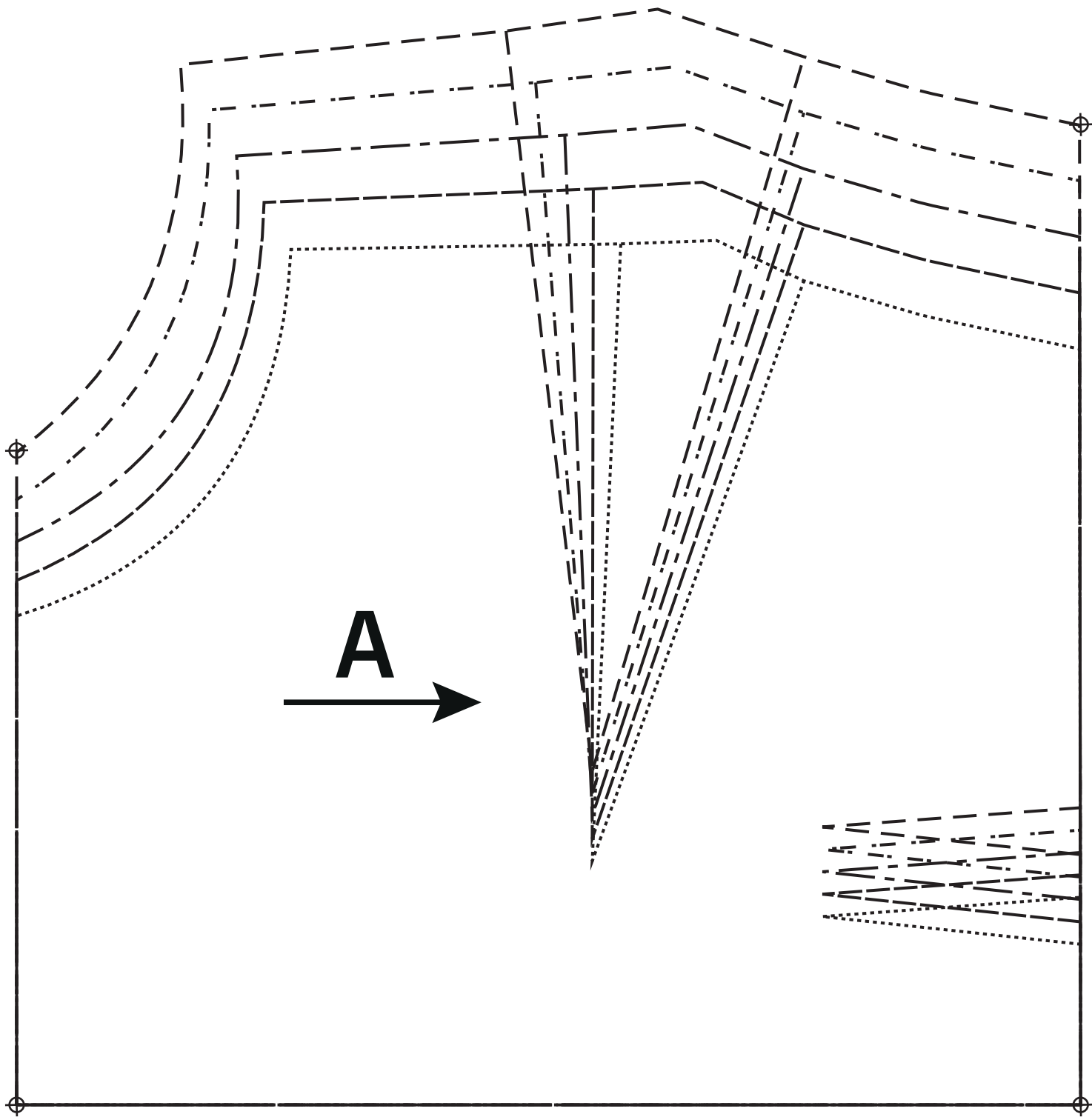


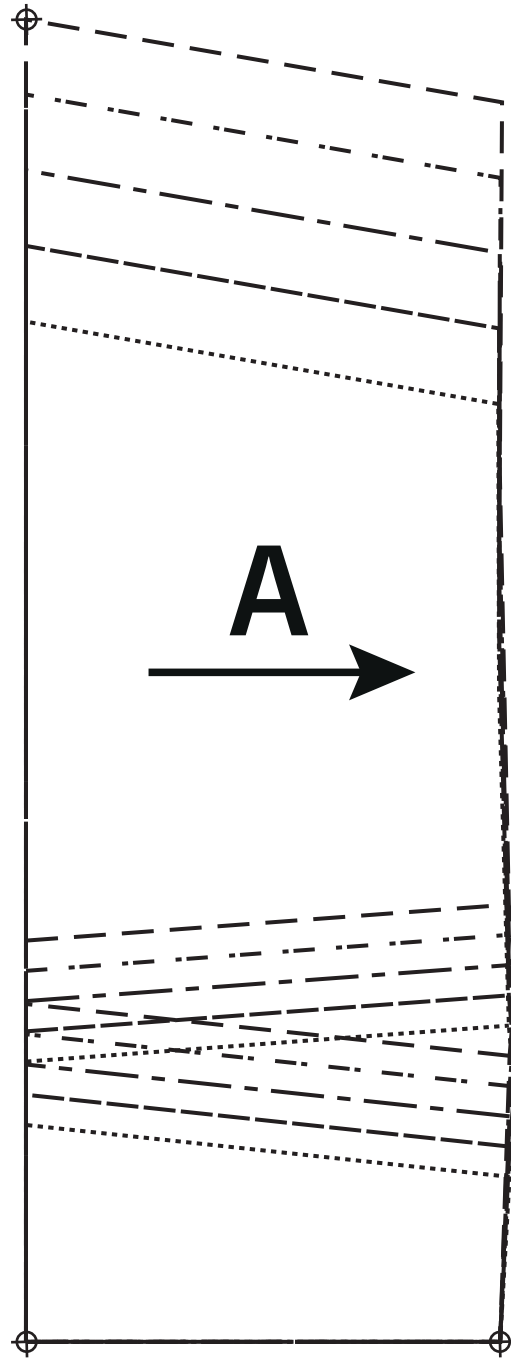




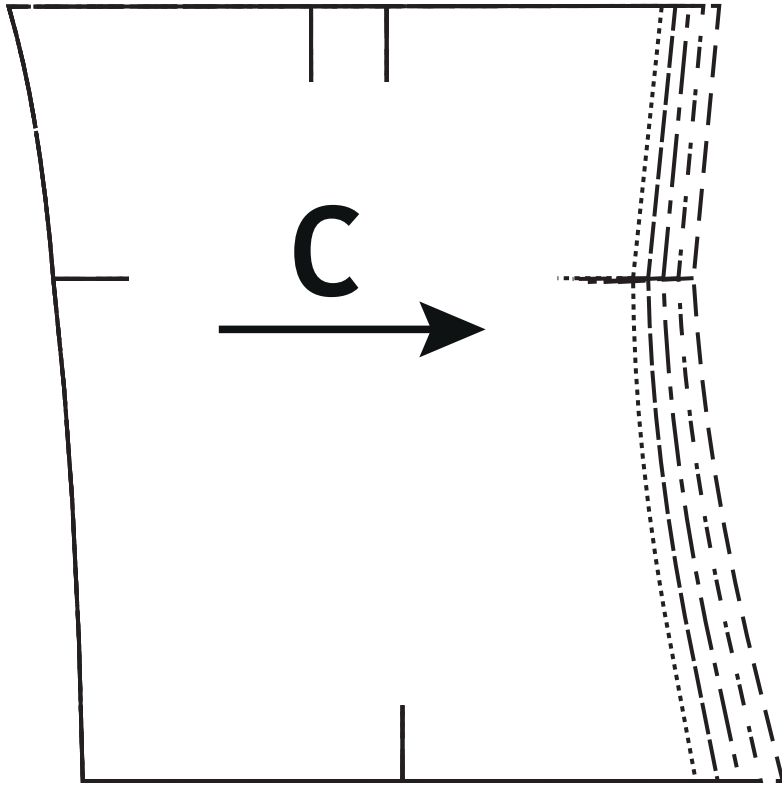


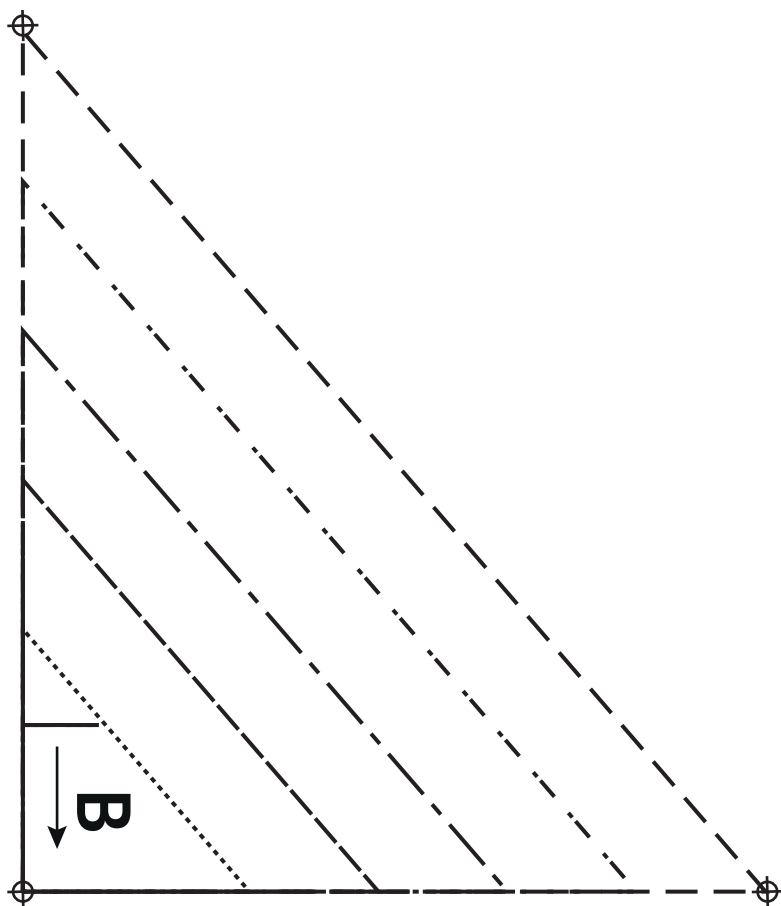


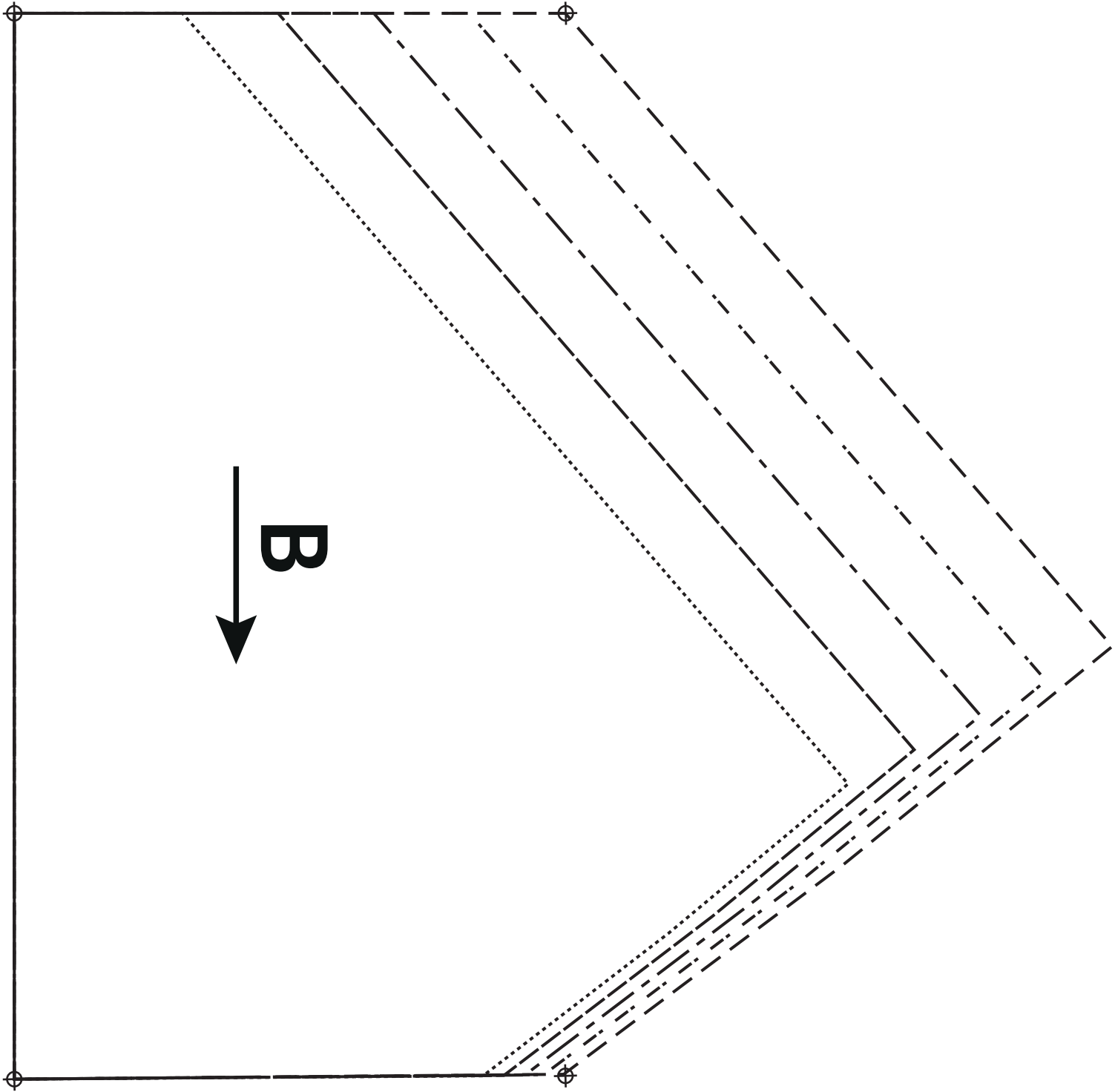


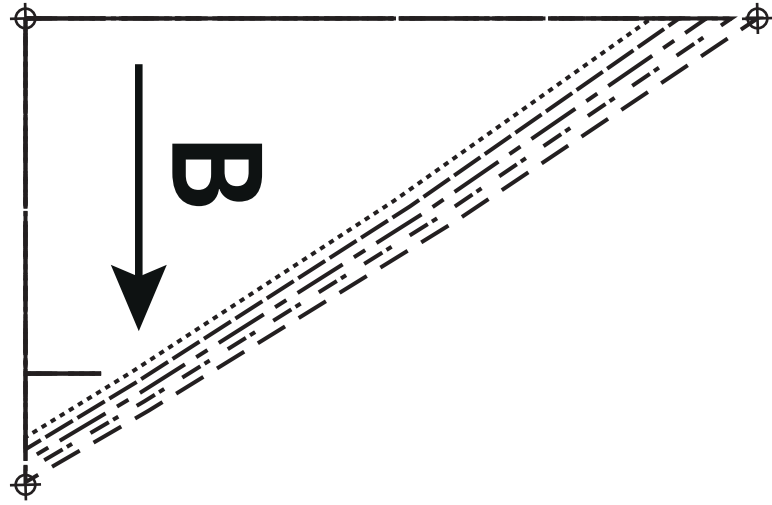


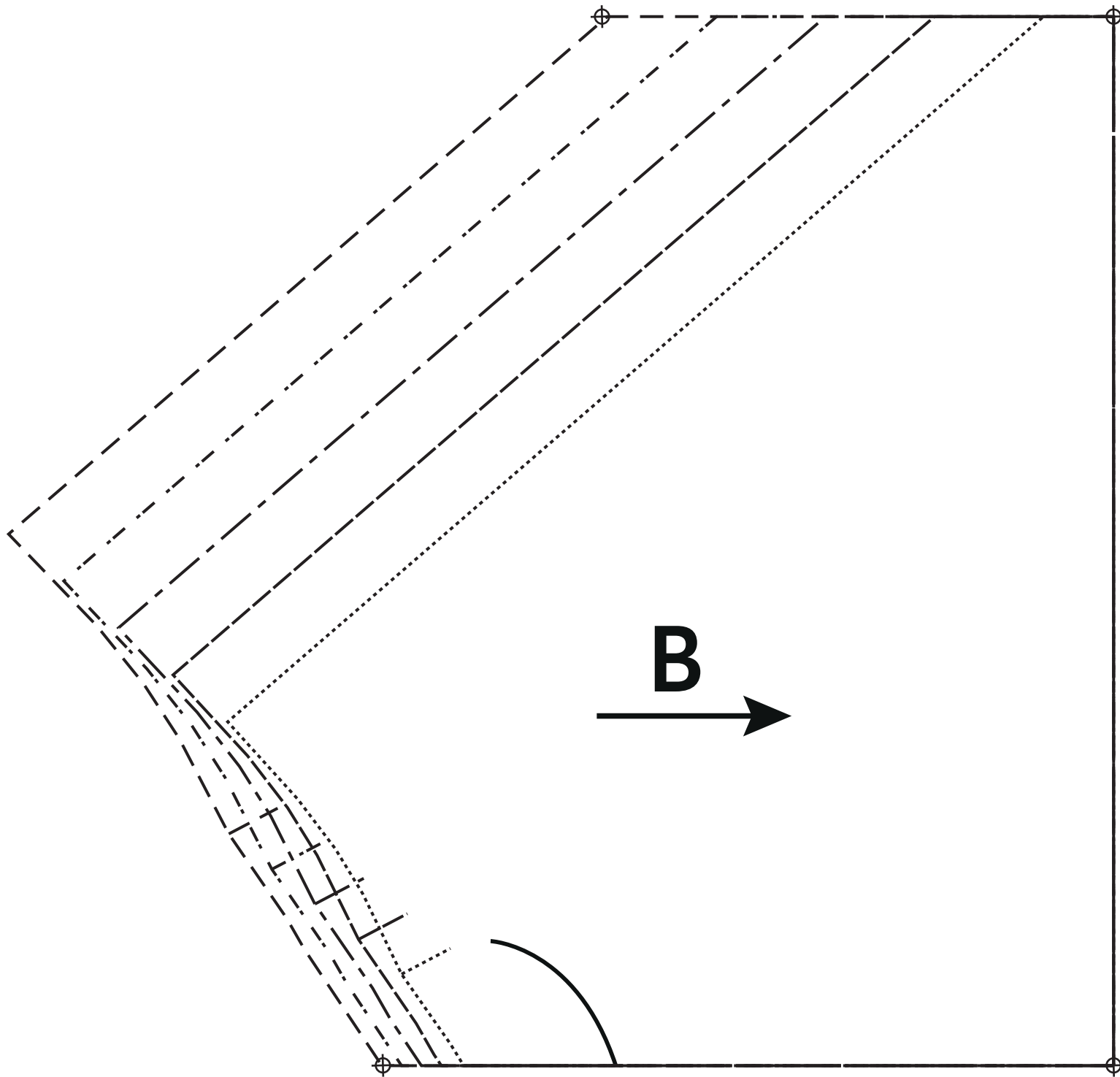












B

