

MOEILIJKHEID



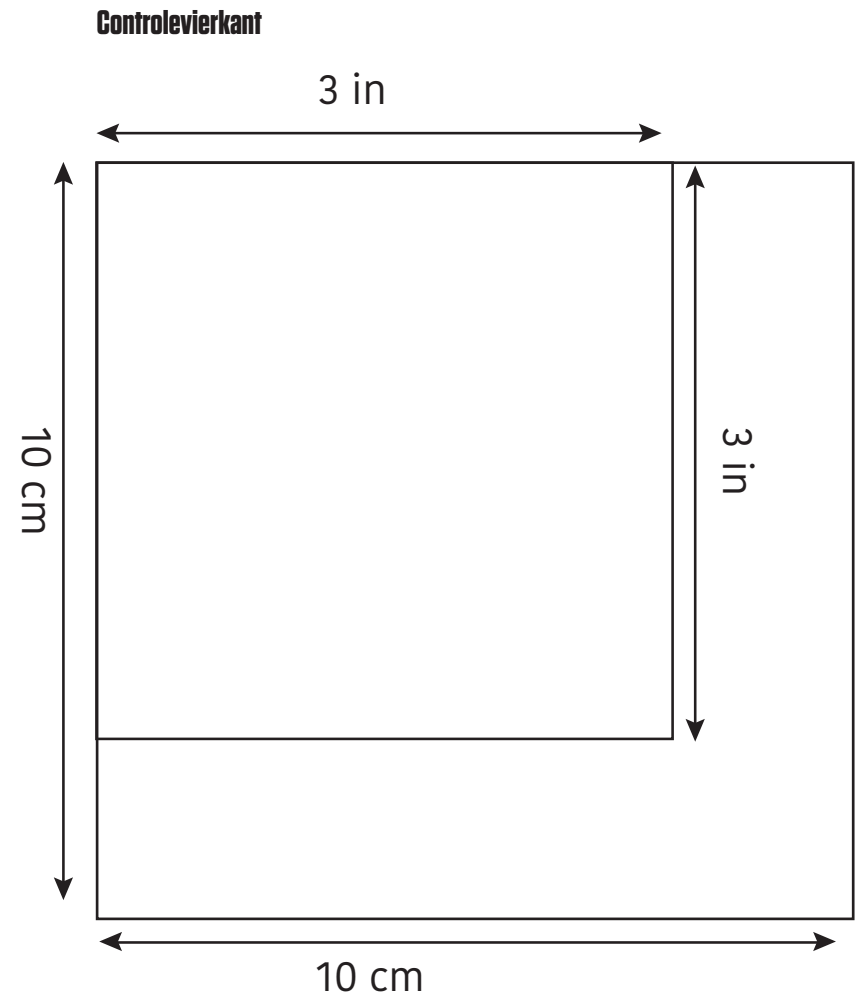
ROMINA

JURK

LA MAISON
Victor

PDF-patroon afdrukken

1. Vooraleer je print, moet je controleren of de printer op 100% ingesteld staat ('Scale: 100%' bij je printerinstellingen).
2. Druk de eerste pagina af en meet het controlevierkant. Is dit 10x10 cm of 3"x3", dan is de printerinstelling correct. Druk vervolgens alle pagina's af.
3. Als je alles afgeprint hebt, kleef je de verschillende pagina's met kleeftband aan elkaar volgens het schema.
4. Teken het patroon in de juiste maat over op patroonpapier.
5. Volg verder de instructies in de werkbeschrijving.

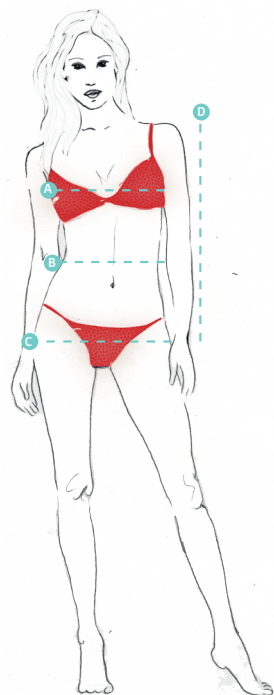


WAT JE MOET WETEN VOOR JE BEGINT

TEKEN HET PATROON OVER

1. Kies de juiste maat!

Ga niet zomaar uit van je confectiemaat, maar vraag eerst iemand om jouw lichaamsmaten te nemen en vergelijk deze met de maten uit de tabel. Laat je vooral niet afschrikken door het maatnummer. Het belangrijkste is immers dat je kledingstuk comfortabel zit en mooi valt.



Let op!

Vergelijk altijd met de maten uit de tabel! Meet niet op de patronen, want deze afmetingen komen niet exact overeen wegens extra waarde voor draagcomfort.

- A Borstomtrek (BO):** meet rond het breedste deel van de borst onder de armen door
- B Tailleomtrek (TO):** meet rond het smalste deel van je bovenlichaam
- C Heupomtrek (HO):** meet rond het breedste deel van het onderlichaam
- D Armlengte:** meet vanaf het topje van de schouder tot de pols met een lichtjes gebogen arm.

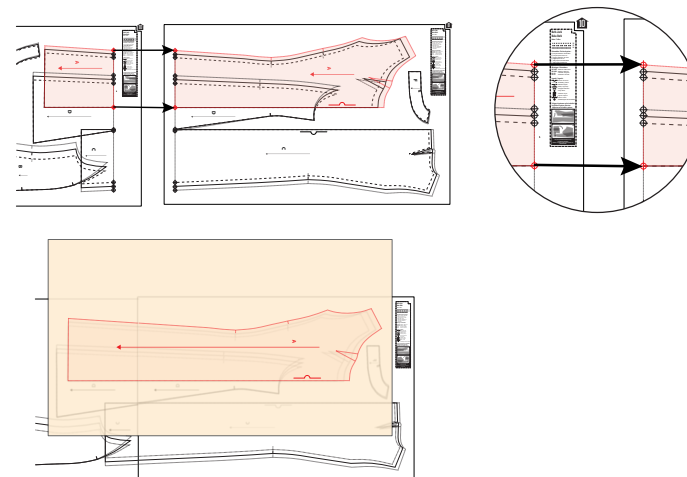
Kijk naar de borstomtrek voor jurken, blouses, jasjes en mantels. Kijk naar de heupomtrek voor broeken en rokken.

MAATTABEL DAMES 30 - 56

Maat	30	32	34	36	38	40	42	44	46	48	50	52	54	56
Lengte	160	164	166	167	168	169	170	171	172	172	172	172	172	172
BO	72	78	84	88	92	96	100	104	110	116	122	128	134	140
TO	66	66	66	70	74	78	82	84	88	94,5	101	107,5	114	120,5
HO	82	87	92	96	100	104	108	112	116	122	128	134	140	146

2. Teken de patronen zo volledig mogelijk over

- 1 Kies het lijnmotief van de gewenste maat en markeer deze met een stift, zodat je je niet kunt vergissen bij het overtekenen.
- 2 Leg een doorzichtig patroonpapier, dat je in de winkel koopt, over het raderblad en teken elk patroondeel afzonderlijk over, inclusief alle merktekens, draadrichtingpijlen, binnenlijnen en tekst. Merktekens zijn belangrijk om tijdens het naaien exact de juiste punten overeen te laten komen zodat je de delen correct aan elkaar naait en een goede pasvorm verkrijgt. Ze kunnen ook vouwlijnen aangeven. Sommige patroondelen kunnen te groot zijn om volledig op één raderblad te staan. Deze delen moeten tegen elkaar overgetekend worden. Leg de overeenkomstpunten op elkaar.



3. Verleng of verkort het patroon indien nodig op deze manier:

Rok

Teken een horizontale lijn tussen de heuphoogte en de zoom en knip het patroon op die lijn door. Voeg extra centimeters aan het patroon toe door er een stuk patroonpapier onder te kleven. Zorg ervoor dat de pijl van de draadrichting recht blijft doorlopen. Teken nieuwe zijnaden.

Broek

Voor een broek teken je een horizontale knijlijn tussen de kniehoogtelijn en de zoom. Verder herhaal je dezelfde stappen als bij de rok.

Mouw

Hierbij teken je een horizontale knijlijn ongeveer 5 cm onder de ellebooglijn. Verder herhaal je dezelfde stappen als bij de rok.

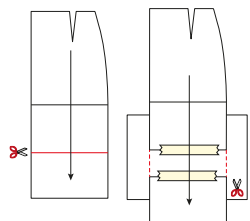
Blouse/vest

Teken een horizontale knijlijn halverwege borst en taille. Verder herhaal je dezelfde stappen als bij de rok.

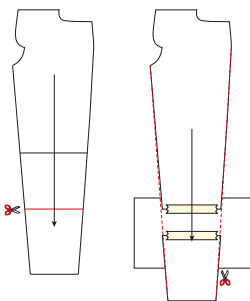
Let op!

Pas aan in voor- en rugpand.

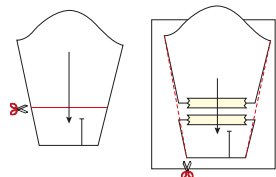
Rok



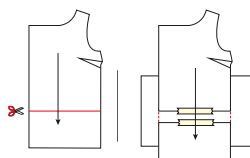
Broek



Mouw



Blouse/vest



Let op!

Om te verkorten overlap je het aantal centimeters dat het kledingstuk te lang is. Teken nieuwe zijnaden.

4. Maak een knippatroon

Dit wil zeggen dat je aan de patroondelen die je net hebt overgetekend onmiddellijk naadwaarde tekent op het patroonpapier vooraleer je de patroondelen uitknijpt. Je vindt de aangeraden naadwaarden in de werkbeschrijving terug. Dit knippatroon speld je vervolgens op de stof en kun je gemakkelijk uitknippen langs de rand van het papier.

SCHAF JE STOF AAN

5. Let op het gewicht en de soepelheid van de stof

Dit zal immers bepalen of je kledingstuk mooi zal vallen. Bij elk model geven we mee welke stofsoorten het meest geschikt zijn.

6. Let op vleug en print

Vooraleer je de patroondelen op een effen stof speldt, moet je nagaan of de stof een 'vleug' heeft. Strijk met je hand eerst naar de ene kant en dan tegen de richting in. Vertoont de stof plots een glansverschil, dan spreken we van een vleug. Bij zulke stoffen is het extra belangrijk dat je alle patroondelen in de juiste richting op de stof speldt. Onder meer (rib)fluweel, velours, kasjmier, angora ... hebben een vleug. Bij een printmotief met tekeningen, ruiten of strepen is het mooier wanneer je de tekening laat doorlopen over de naden. Dit zorgt voor enig puzzelwerk waarvoor je best extra stof kunt voorzien. Ook moet je erop letten dat alle patroondelen in dezelfde richting worden geknipt. Je zou toch niet willen dat je tekening op z'n kop staat?!

7. Geweven of gebreid?

Bij een geweven stof worden de breedtedraden (inslagdraden) tussen de lengtedraden (kettingdraden) geweven. Bij gebreide stoffen, ook tricot of jersey genoemd, wordt de draad door middel van lussen in elkaar gehaakt. Deze twee stoffen vereisen een andere verwerkingswijze bij het naaien. De patronen en afwerkingsmethoden kunnen dus verschillen. Daarom vermelden we het

telkens wanneer een model enkel geschikt is voor tricotstoffen.

WEES VOORBEREID

8. Was de stof!

Vóór het spelden van de patroondelen is het belangrijk de stof te wassen of te stomen. Doe je dit niet, dan zal de stof krimpen door het strijken tijdens het naaien of nadien na het wassen. Het kledingstuk zou kleiner kunnen uitvallen dan je had bedoeld.

9. Bepaal de draadrichting

Omdat de lengtedraden sterker zijn dan de breedtedraden en dus minder zullen uitrekken, is het belangrijk dat je rekening houdt met de aangeduide draadrichting op het patroon. Ook voor de elasticiteit van sommige delen, is het belangrijk niet af te wijken van de richting die de pijlen aanduiden.

Let op!

De pijl die aangegeven staat op de patroondelen moet je steeds evenwijdig met de zelfkant van de stof leggen.

10. Knip de patroondelen uit de stof

Hoeveel keer je een bepaald patroondeel nodig hebt, staat aangegeven in de werkbeschrijving (1x, 2x, 3x ...). Vouw de stof dubbel met de zelfkanten op elkaar om een patroondeel 2x uit de stof te knippen. Delen die aan de stofvouw moeten liggen, leg je helemaal tegen de rand van de vouw zodat je 1 symmetrisch deel bekomt wanneer je het uitknijpt. Je hebt dit deel dus 1x. Om een deel dat niet aan de stofvouw moet liggen 1x uit te knippen, vouw je de stof helemaal open.

11. Breng alle merktekens zorgvuldig aan

Om alle belangrijke punten nog te herkennen nadat je het patroondeel van de stof hebt verwijderd, breng je merktekens aan met knipjes (aan de rand van de stof) of met rijgdraad (op andere plaatsen binnen het patroon). Knipjes hoeven niet groter te zijn dan 2 à 3 mm. Een merkteken met rijgdraad breng je best aan in een

opvallende kleur.



12. Merk de averechtse kant

Duid met krijt of een stukje plakband de averechtse kant van ieder stofdeel aan vóór je de patroondelen van de stof verwijdert. Zo vermijd je vergissingen bij het stikken.

VERGEET NIET TE STRIJKEN

Strijk alle naden meteen na het stikken.

Zo krijg je een mooi eindresultaat en vermijd je eventuele vervelende verdikkingen op plaatsen waar de naden elkaar kruisen.

Het strijkmetaal van een naaister:

Stoomstrijkijzer: alleen door middel van stoom kun je de stof kreukvrij maken en plooiën in de stof persen.

Perskussen: voor ronde naden.

Mouwplank: om mouwnaden, tussenbeennaden en andere moeilijk bereikbare delen te strijken.

Let op!

Strijk altijd langs de averechtse kant van de stof om doordrukken van naden en nepen te voorkomen, en om te vermijden dat de stof gaat glanzen.

AAN DE SLAG!



BENODIGDHEDEN

- Naaigaren
- Fijn satijnen lintje voor de lusjes: 30 cm
- Knopen (ø 11 mm): 5
- Plakvlies: max. 30 cm
- Elastiek (0,5 cm breed): zie tabel
- Stof (breedte 140 cm): zie tabel

Maat	34	36	38	40	42	44
Elastiek (in cm)	73	73	73	74,25	78,5	91,25
	46	48	50	52	54	56
	95,5	101,8	108,1	114,4	120,7	127

Maat	34-42	44-56
Stoflengte (in cm)	225	270

STOFKEUZE

Wij gebruikten een lichte viscosecrêpe met hartjesprint die de lieve uitstraling van deze jurk alleen maar versterkt.

EXTRA HULP NODIG?

Bekijk onze GRATIS online video's
www.lamaisonvictor.com



PATROONDELEN

Deze delen vind je terug op het bijgevoegde patroonblad. Knip ze volgens de aangeduide frequentie uit de stof.

A	voorpand bovenstuk: 2x
B	voorpand rok: 1x aan stofvouw
C	ruggand bovenstuk: 1x aan stofvouw
D	ruggand rok: 1x aan stofvouw
E	plat stuk: 2x aan stofvouw
F	mouw: 2x
G	biaislint halsuitsnijding VP: 2x
H	zoombeleg mouw: 2x
I	beleg VP: 2x

Let op!

Vouw de stof dubbel om een patroondeel 2x uit de stof te knippen. Leg tegen de stofvouw zodat je 1 symmetrisch deel bekomt.

NAADWAARDE

Teken deze naadwaarden rond de patroon delen alvorens ze uit te knippen.

A	halsuitsnijding: 0,5 cm - rondom: 1 cm
B, D	MV/MR: 0 cm (aan stofvouw) - zoom: 1,5 cm - rondom: 1 cm
C, E	MR: 0 cm (aan stofvouw) - rondom: 1 cm
F, H	rondom: 1 cm
G	rondom: 0 cm
I	bovenkant: 0,5 cm - rondom: 1 cm

Let op!

Vergeet niet om alle merktekens die aangeduid zijn op het patroon over te nemen op de stof door middel van knipjes en rijgdraad.

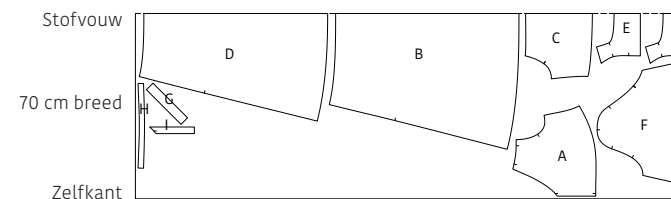
VERSTEVIGEN

Verstevig deze delen door ze te bekleden met plakvlies.

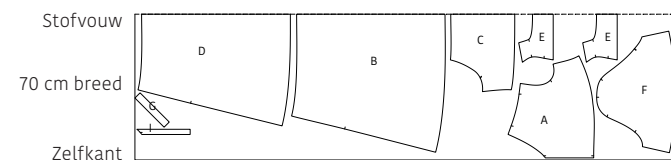
H, I helemaal

PATROONDELEN OP DE STOF

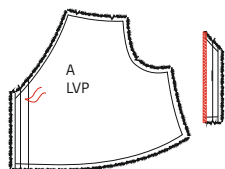
Lengte 225 cm (maat 34 tot 42)



Lengte 270 cm (maat 44 tot 56)

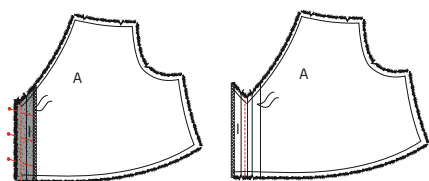


WERKBESCHRIJVING

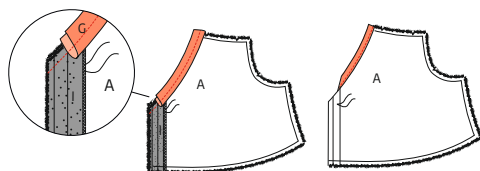
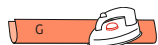


1 Bovenstuk

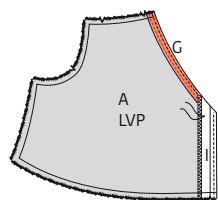
Markeer het aangeduide punt op het voorpand (A) met een rijgdraadje. Werk de lange zijde van het beleg VP (I) af met een zigzagsteek of overlock.



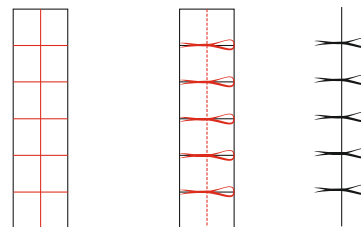
Speld de niet-overlockte lange zijde van I aan A LVP met de goede kanten op elkaar. Vouw I opzij samen met de onderliggende naadwaarde en geef een stiksel op I net naast de naad.



Vouw I terug opzij (naar rechts) zodat A en I met de goede kanten op elkaar liggen. Strijk het biaslint halsuitsnijding VP (G) dubbel met de goede kant van de stof naar buiten. Speld G vervolgens aan de halslijn van A langs de goede kant van het werkstuk. G ligt op de averechtse kant van I en een stukje voorbij de overlockte lange zijde van I. De vouwlijn van G is naar beneden gericht. Stik vast op 0,5 cm. Keer I terug naar de goede kant en vouw G samen met de onderliggende naadwaarde naar boven en geef een stiksel op G net naast de naad, zodat de naadwaarde vasthangt aan G.

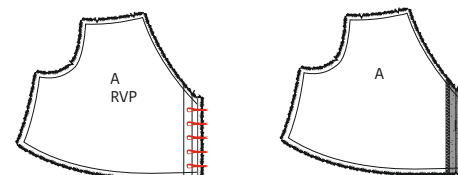


Vouw G vervolgens helemaal om naar de averechtse kant van A zodat het lint niet meer zichtbaar is langs de buitenkant van het werkstuk. Stik vast net naast de vouwlijn van G.

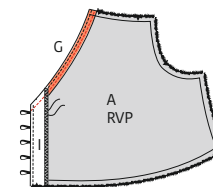


NAAITIP!

In plaats van lusjes te maken kun je er ook voor kiezen om knoopsgaten te maken in het RVP. Houd er dan wel rekening mee dat je zelf nog de juiste posities moet aanduiden op A LVP en A RVP. Leg de MV-merktekens van beide delen op elkaar en duidt met rijgdraadjes aan waar je knopen en knoopsgaten moeten komen. Knoopsgaten maak je in A RVP nadat je I hebt vastgestikt en gekeerd.

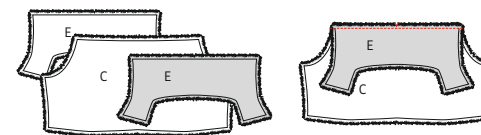


De lusjes maak je als volgt: Neem een blad patroonpapier en teken een kader van 3 cm breed en ongeveer 28 cm hoog. Trek een verticale lijn in het midden van de kader. Leg deze kader op patroondeel A en neem de posities van de knopen volgens jouw maat over. Duid ze aan op de middellijn. Knip nu het satijnen lint in 5 gelijke delen en leg elk stukje dubbelgevouwen op de aangeduide punten op de middellijn. Zorg ervoor dat de lusjes gelijk liggen met de randen van de kader. Stik nu alle lusjes vast op het papier door op de middellijn te stikken. Stik in één keer van boven tot onder. Verwijder het papier zodat je een slinger met lusjes overhoudt.

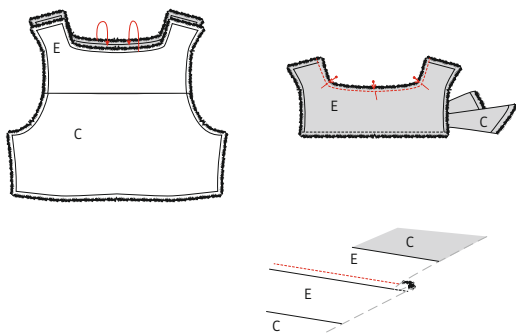


Leg de slinger met lusjes op A RVP. Leg de stikdraad op 1 cm van de rand (dus op de naadwaarde). Leg nu I erbovenop en stik alles aan elkaar vast. Je hebt nu de lusjes tussen I en A vastgestikt.

Stik nu G aan A RVP op dezelfde manier als je bij A LVP hebt gedaan.

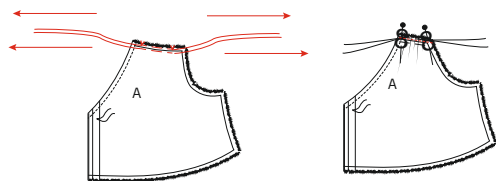


Leg beide delen plat stuk (E) met de goede kanten op elkaar en de halslijn naar onder gericht. Leg het rugpand bovenstuk (C) ertussen met de goede kant naar boven. Zorg ervoor dat de merktekens overeenkomen. Speld en stik vast.

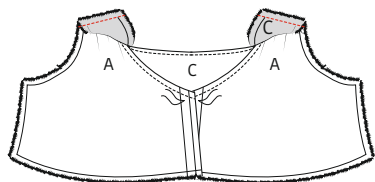


Vouw de naadwaarde van de halslijnen van beide delen E naar binnen, zodat deze naadwaarden met de goede kanten op elkaar liggen. Ga nu met je hand tussen de delen E, neem beide naden vast tussen duim en wijsvinger en trek ze naar buiten. Stik de halsuitsnijingen op elkaar.

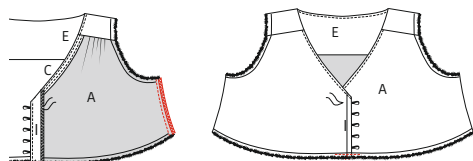
Strijk de naadwaarde naar het deel E dat aan de binnenkant van het werkstuk komt. Geef een stiksels op dit deel E vlak naast de naad, zodat het deel vast hangt aan de onderliggende naadwaarde. Dun de overtollige naadwaarde uit en keer de delen E binnenstebuiten.



Geef aan de schoudernaad van A 2 evenwijdige stiksels met grote steeklengte tussen de merktekens zonder te hechten. Trek voorzichtig aan de uiteinden van de loshangende draden zodat de stof gaat rimpelen. Verdeel de rimpels tot de schoudernaad van A aan de schoudernaad van het plat stuk (E) past.

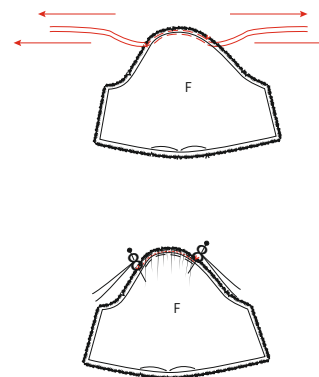


Leg de schouderaden van A tussen de schouderaden van E. De delen E liggen met de goede kanten tegen elkaar en de schoudernaad van A ligt ertussen. Stik vast en keer om naar de goede kant.

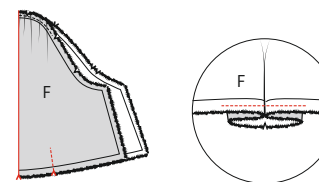


Leg de zijnaden van voor- en rugpand met de goede kanten op elkaar en stik vast. Werk de naad nadien af met een zigzagsteek of overlock. Strijk de naadwaarde in de richting van het voorpand. Leg het RVP over het LVP met de merktekens die MV aanduiden op elkaar. Stik beide voorpanden op elkaar vast op 0,5 cm van de rand.

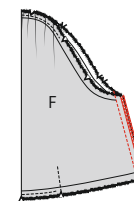
2 Mouw



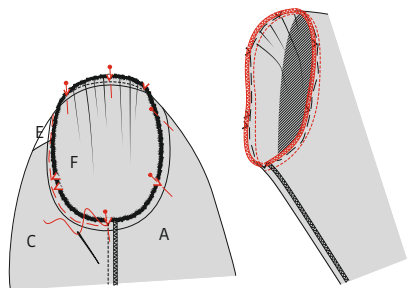
Stik met grote steeklengte 2 evenwijdige stiksels aan de kop van de mouw (F) tussen de 2 bovenste merktekens, om de stof te kunnen rimpelen. Deze stiksels vormen de rimpeldraden. Hecht niet en laat aan het begin en einde van de stiksels een eindje garen loshangen. Trek voorzichtig aan de uiteinden van de draden en rimpel de stof totdat de kop van F netjes past tussen de bovenste merktekens in de armuitsnijing. Verdeel de rimpels gelijkmatig en steek aan beide uiteinden een speldje. Draai de loshangende uiteinden van de rimpeldraden in 8-vorm rond de speldjes, zodat de stof niet meer kan verschuiven. Stik de rimpels vast tussen de twee rimpeldraden. Verwijder de rimpeldraden.



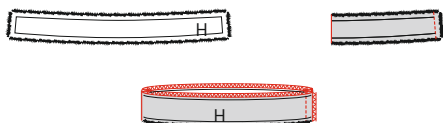
Vouw F dubbel in de breedte met de goede kant naar binnen. De (buitenste) merktekens aan de zoom liggen op elkaar. Stik verticaal 4 cm om de plooi te kunnen vormen. Vouw nu de plooiwaarde plat zodat het merkteken gelijk ligt met het midden van de plooi. Stik de plooi vast aan de onderkant van F op 0,5 cm van de rand.



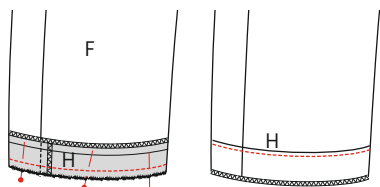
Vouw F opnieuw dubbel in de breedte met de goede kant van de stof naar binnen. Stik de onderarmnaden en werk de naad af met een zigzagsteek of overlock. Strijk de naadwaarde in de richting van het voorpand.



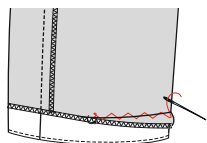
Speld de mouwkop aan de armuitsnijding van het werkstuk. Zorg ervoor dat de merktekens overeenkomen. Het bovenste merkteken van F komt overeen met het merkteken in E dat de schoudernaad aanduidt. Het enkele merkteken duidt de voorkant aan, het dubbele de rugkant. Rijg de mouw eerst vast en stik daarna om ongewenste plooijs te vermijden. Werk de naad nadien af met een zigzagsteek of overlock.



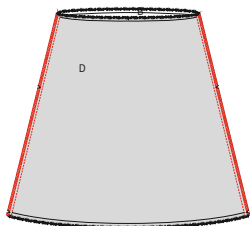
Speld de zijkanten van het zoombeleg VP (H) op elkaar met de goede kant van de stof naar binnen en stik vast. Werk de zijkanten en bovenkant af met een zigzagsteek of overlock. Strijk de naadwaarde in de richting van het rugpand.



Schuif H over de mouw met de overlockte rand naar boven en de goede kanten tegen elkaar. Speld en stik de zoom vast. Vouw H naar beneden samen met de onderliggende naadwaarde en geef een stiksel op H vlak naast de naad zodat het vasthangt aan de onderliggende naadwaarde.

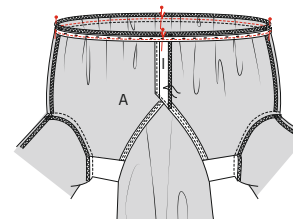
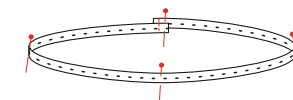
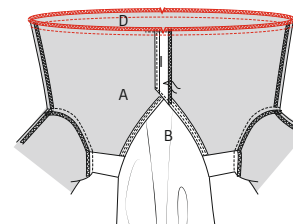


Strijk H nadien terug naar boven. Naai de bovenkant vast met een blinde flanelsteek. Herhaal deze bewerkingen met het andere deel H en F.



3 Rok

Leg rok voorpand (B) en rok rugpand (D) met de goede kanten en de merktekens op elkaar en stik de zijnaden vast. Werk de naden nadien af met een zigzagsteek of overlock. Strijk de naadwaarde in de richting van het voorpand.

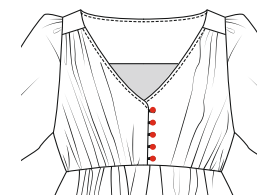


4 Taillenaad en elastiek

Keer het bovenstuk binnenste-buiten en schuif het (ondersteboven) over de bovenkant van de rok, zodat de taillenaad van beide delen met de goede kanten op elkaar liggen. Zorg ervoor dat de merktekens en de zijnaden overeenkomen. Speld en stik vast. Werk de naad af met een zigzagsteek of overlock

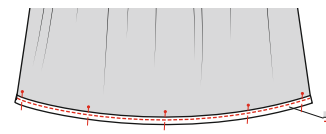
Leg de uiteinden van het elastiek 3 cm over elkaar en stik vast. Verdeel het elastiek vervolgens in 4 gelijke delen en duid aan met speldjes.

Stik het elastiek, terwijl je deze uitrekt, nu aan de naadwaarde van de tailllijn. Zorg ervoor dat de speldjes overeenkomen met de merktekens en de zijnaden.



5 Knopen

De positie van de knopen staat aangeduid op het patroon. Neem de merktekens over met rijgdraadjes op het LVP. Naai vervolgens de knopen op het LVP.



6 Zoom

Strijk de zoom eerst 1,5 cm om en vouw weer open. Strijk dan de rand van de stof tegen de vouwlijn en vouw vervolgens nog eens om op de vouwlijn. Stik vast.



7 Eindstrijk

Strijk het werkstuk netjes op en je bent klaar!

LEGENDE WERKBESCHRIJVING

-  Goede kant van de stof
-  Averechtse kant van de stof
-  Plakvlies
-  Plooi
-  Rijgen
-  Knippen
-  Achterkant rits
-  Ritssluiter
-  Strijken
-  Ritssluiting toe
-  Ritssluiting open
-  Bies-, biaislint goede kant
-  Bies-, biaislint averechtse kant
-  Knoop
-  Kopspelden
-  Knoopsgat
-  Vouwlijn
-  Stiklijn
-  Rijgdraad
-  Aanduiding naadwaarde
-  Stof zonder naadwaarde
-  Overlock / zigzagsteek
-  Merkteken
-  Knipjes

COLOFON

La Maison Victor is een uitgave van:

Roularta Media Group

Roularta Media Group nv
Meiboomlaan 33
8800 Roeselare
BTW BE 0434 278 896

Voorzitter: Rik De Nolf
Gedelegeerd bestuurder: Xavier Bouckaert
Directeur magazines: Jos Grobben
Uitgever: Fabienne Willaert
Verantwoordelijke uitgever: Sophie Van Iseghem
p/a Meiboomlaan 33, 8800 Roeselare

Business manager: Lies Bresseel
Content manager: Ann De Tremerie

Hoofredacteur: Britt Guetens
Ontwerp en uitvoering patroon: Teresa Bosteels, Céline Vanwassenhove
Lay-out en illustraties: Valerie Le Roi, Livina Stockmans
Fotografie: Joost Joossen
Styling: Siska Loraine

* De patronen aangeboden bij dit magazine en via de eraan verbonden websites of digitale applicaties dienen alleen voor persoonlijk gebruik door de koper ervan; de patronen of de ermee vervaardigde stukken mogen op geen enkele wijze aan derden worden ter beschikking gesteld, verkocht of op enige wijze commercieel worden aangewend.

*Deze publicatie is bedoeld om verkocht te worden tegen de opgelegde verkoopprijs. In geen geval mag zij zonder uitdrukkelijke en voorafgaandelijke toestemming van de uitgever in huur worden gegeven of opgenomen in een leesportefeuille. Door de aankoop zelf verbindt iedere koper zich ertoe deze clausule na te leven op straf van schadevergoeding.

* Dit magazine is auteursrechtelijk beschermd. Wilt u artikels scannen, digitaal opslaan, drukken, kopiëren, of commercieel gebruiken?

Neem contact op met Ann.Van.De.Walle@roularta.be
Info over uw rechten op www.presscopyrights.be.

PRAAT EEN MONDJE MEE!

Beleg Het patroondeel dat je gebruikt om randen af te werken, bijvoorbeeld aan de hals- of armuitsnijding, ritsluiting of middenvoor.

Bies / biais Een smallere strook stof of lint dat je aan of rond de af te werken rand stikt. Een bies is in rechtdraad, biais is in schuindraad geknipt.

Dubbelen De omtrekranden van twee stofdelen (of één dubbelgevouwen stofdeel) met de goede kanten op elkaar aan elkaar stikken en keren.

Hechten Het stiksel aan begin en einde vastmaken door drie steekjes naar achteren en weer naar voren te geven.

Merken Dit kan door een klein knipje te geven in de omtrek van de stof op belangrijke plaatsen (inzetpunten mouwen, vouwlijnen, plooiën ...). Alle belangrijke punten of lijnen binnenin het patroon, zoals neepeindpunten, plaatsen waar een knoop, knoopsgat, zak, klep ... komt, worden met een rijgdraad gemerkt.

MR of middenrug De lijn die het midden van de rugkant van het lichaam aanduidt.

MV of middenvoor De lijn die het midden van de voorkant van het lichaam aanduidt.

Naadband Strook plakvlies van 1, 1,5 of 2 cm breed. Dit gebruik je om rechte naden (zoals schouderaden) te verstevigen langs de averechtse kant om uitrekken tegen te gaan.

Naadwaarde Een extra hoeveelheid aangeknippte stof die nodig is om twee delen aan elkaar te stikken. De waarden zijn afhankelijk van de afwerkingsmethode van het kledingstuk.

Nepen/coupenaden Door de stof op sommige plaatsen gedeeltelijk te vouwen en te stikken, creëer je meer vorm in het kledingstuk. Deze vouwen noemen we nepen (BE) of couponaden (NL).

Overlocken Met een overlockmachine de rafelranden afsnijden en afwerken met een overlocksteek om het rafelen tegen te gaan.

Pat/polopat Een overlappende knoopsgatsluiting die niet tot aan de zoom reikt, maar stopt in het midden van een pand. Wordt meestal gebruikt aan de halslijn.

Persen Met een strijkijzer en een (vochtige) doek de stof goed aandrukken, om bij voorbeeld mooie, platte naden of duidelijke vouwen te verkrijgen. Bij het persen beweeg je het strijkijzer niet of nauwelijks.

Persvoet Het onderdeel van de stikmachine waaron-

der de stoflagen 'geperst' zitten en getransporteerd worden.

Persvoetbreedte Stikken op 'persvoetbreedte' betekent dat je de rand van de persvoet langs de naad of de te bestikken rand laat lopen.

Plakvlies Of kleefvoering. Dit is een vlies dat je op de averechtse kant van een bepaald deel van een kledingstuk strijkt ter versteviging, bijvoorbeeld in het geval van een tailleband, beleg of kraag.

Rijgen Met een naanaald en rijggaren verschillende stoflagen aan elkaar naaien met een grote steek, of bepaalde patroonlijnen op de stof overbrengen.

Stofvouw De vouw van de stof wanneer je deze dubbelvouwt.

Toegifte of overwijdte Extra ruimte die in het patroon voorzien is bovenop de zuivere lichaamsmaten omwille van bewegingsvrijheid en draagcomfort.

Uitdunnen Een deel van de naadwaarde wegnippen om teveel dikte op één plaats te vermijden. In hoeken knip je de naadwaarde schuin af om ze mooi te kunnen keren.

Vormband Strook plakvlies van 1 cm breed, in schuine richting geknipt en verstevigd met een kettingdraadje. Dit gebruik je om ronde lijnen (zoals hals- en armuitsnijding) te verstevigen om uitrekken tegen te gaan en om een mooie vorm te garanderen.

Zelfkant Rand van de stof in de richting van de lengtedraden.

Gebruikte afkortingen

VP: voorpand
RP: rugpand
RVP: rechtersvoorpand
LVP: linkersvoorpand
RRP: rechtersrugpand
LRP: linkersrugpand
MV: middenvoor
MR: middenrug
ZN: zijnaad
IZ: inzetstuk
TB: tailleband
SN: schoudernaad
LK: linker kant
RK: rechter kant

Romina Jurk
Robe Romina
Kleid „Romina“
Romina Dress

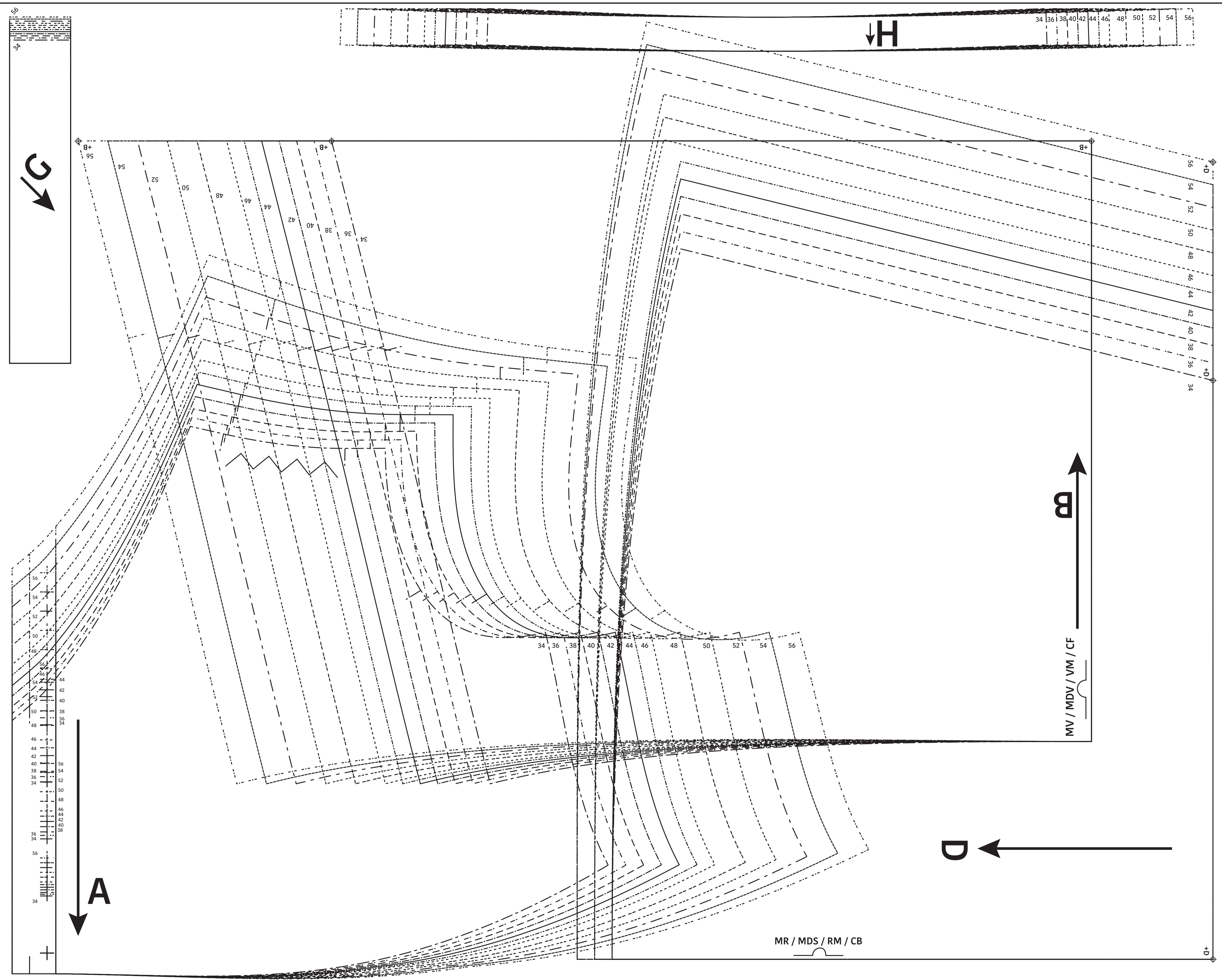
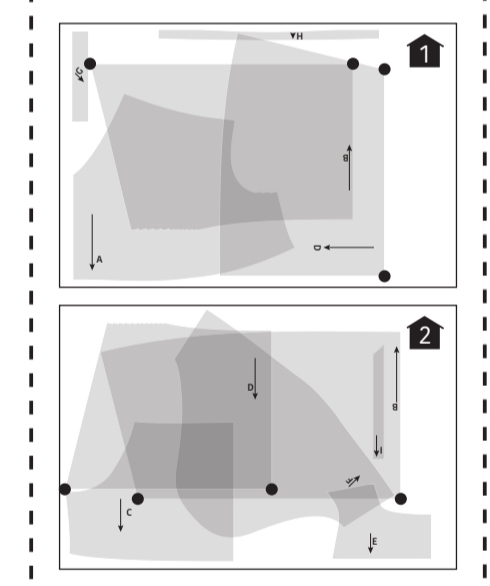
LET OP! De patroondelen bevinden zich op verschillende raderbladen
 ATTENTION! Les parties du patron sont réparties sur plusieurs feuilles
 IMPORTANT! The pattern pieces are located on different pattern sheets.
 ACHTUNG! Die schnittteile befinden sich auf unterschiedlichen Schnittmusterbögen

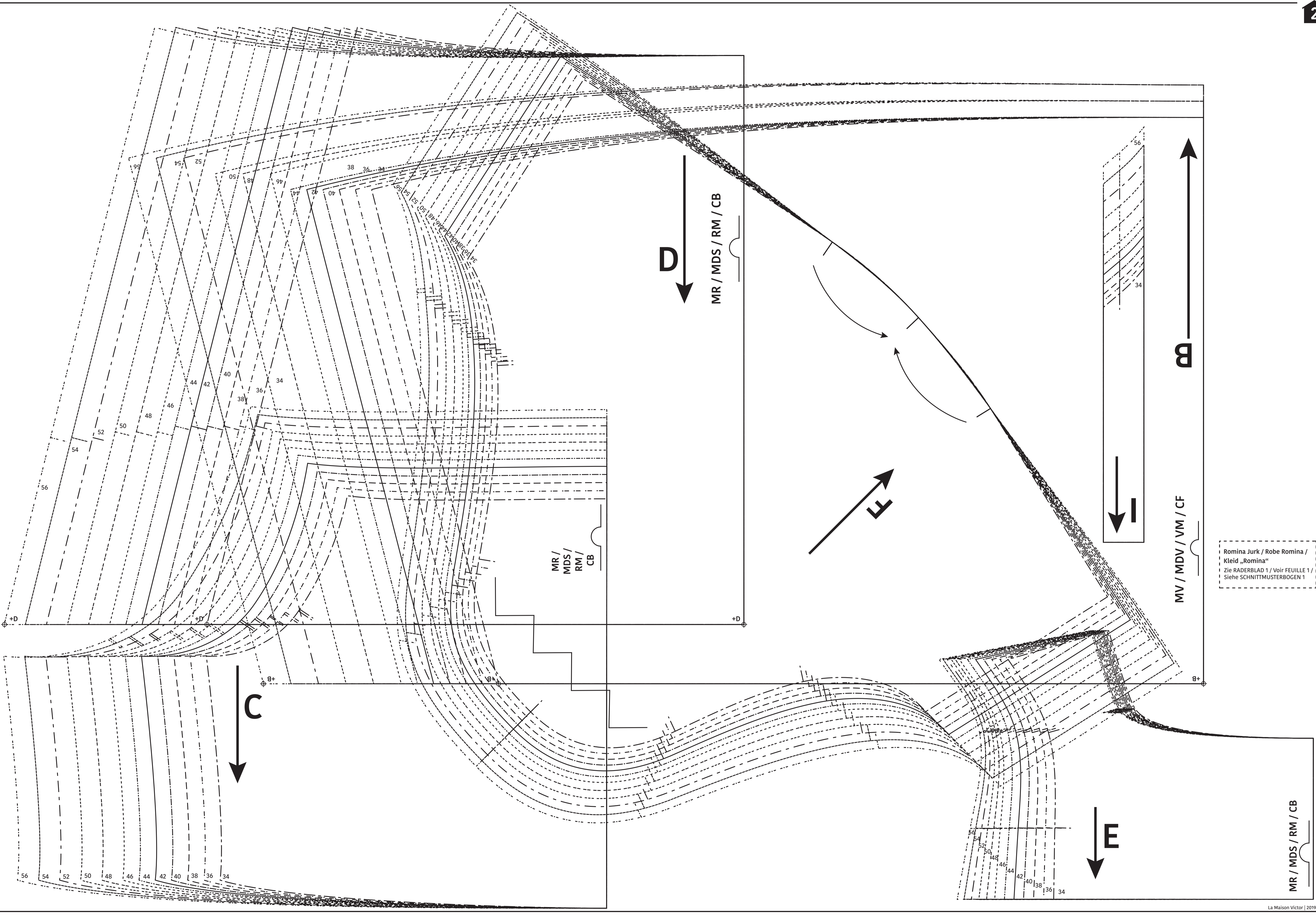
Maten / Tailles / Größen:

---	34
---	36
---	38
---	40
---	42
---	44
---	46
---	48
---	50
---	52
---	54
---	56

- Patroondelen / Parties du patron / patron / Schnittteile:**
- A** Voorpand Bovenstuk / Devant Haut / Front Panel Top / vorderes Oberteil
 - B** Voorpand Rok / Devant Jupe / Skirt Front Panel / Vorderteil Rock
 - C** Rugpand Bovenstuk / Dos Haut / Back Panel Top / rückwärtiges Oberteil
 - D** Rugpand Rok / Dos Jupe / Skirt Back Panel / Rückenteil Rock
 - E** Plat Stuk / Empiècement / Flat Piece / Passe
 - F** Mouw / Manche / Sleeve / Ärmel
 - G** Blaislint Halsuitsnijing VP / Ruban En Bias Encolure DV / Bias Tape Neckline FP / Paspelband Halsausschnitt VT
 - H** Zoombeleg Mouw / Parementure Ourlet Manche / Hem Facing Sleeve / Saumbesatz Ärmel
 - I** Beleg VP / Parementure Devant / Facing FP / Besatz VT

Zo liggen de patronen op het raderblad:
 Les parties du patron sont ainsi disposées sur la feuille à patrons :
 So liegen die Schnittteile auf dem Schnittmusterbogen:





D
MR / MDS / RM / CB

MR /
MDS /
RM /
CB

MV / MDV / VM / CF

Romina Jurk / Robe Romina /
Kleid „Romina“
Zie RADERBLAD 1 / Voir FEUILLE 1 /
Siehe SCHNITTMUSTERBOGEN 1

MR / MDS / RM / CB