



ODETTE

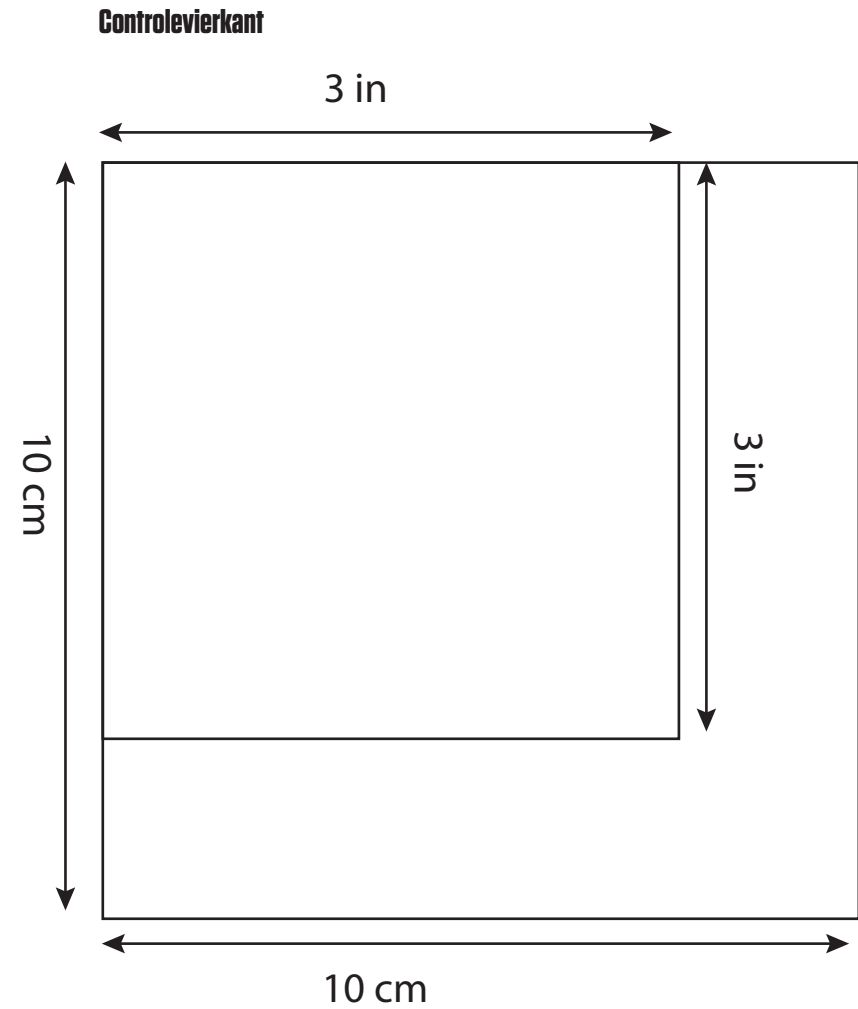
x T-SHIRT x



LA MAISON
Victor

PDF-patroon afdrukken

1. Vooraleer je print, moet je controleren of de printer op 100% ingesteld staat ('Scale: 100%' bij je printerinstellingen).
2. Druk de eerste pagina af en meet het controlevierkant. Is dit 10x10 cm of 3"x3", dan is de printerinstelling correct. Druk vervolgens alle pagina's af.
3. Als je alles afgeprint hebt, kleef je de verschillende pagina's met kleefband aan elkaar volgens het schema.
4. Teken het patroon in de juiste maat over op patroonpapier.
5. Volg verder de instructies in de werkbeschrijving.

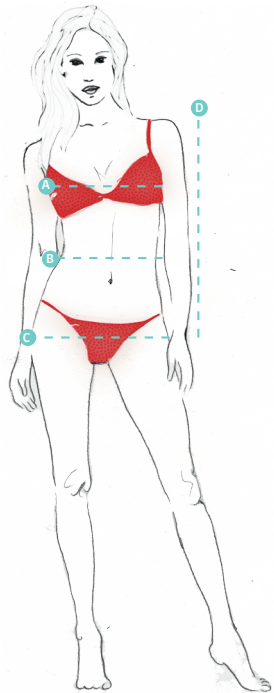


WAT JE MOET WETEN VOOR JE BEGINT

TEKEN HET PATROON OVER

1. Kies de juiste maat!

Ga niet zomaar uit van je confectiemaat, maar vraag eerst iemand om jouw lichaamsmaten te nemen en vergelijk deze met de maten uit de tabel. Laat je vooral niet afschrikken door het maatnummer. Het belangrijkste is immers dat je kledingstuk comfortabel zit en mooi valt.



! *Let op!*

Vergelijk altijd met de maten uit de tabel! Meet niet op de patronen, want deze afmetingen komen niet exact overeen wegens extra waarde voor draagcomfort.

- A Borstomtrek (BO):** meet rond het breedste deel van de borst onder de armen door
- B Tailleomtrek (TO):** meet rond het smalste deel van je bovenlichaam
- C Heupomtrek (HO):** meet rond het breedste deel van het onderlichaam
- D Armlengte:** meet vanaf het topje van de schouder tot de pols met een lichtjes gebogen arm.

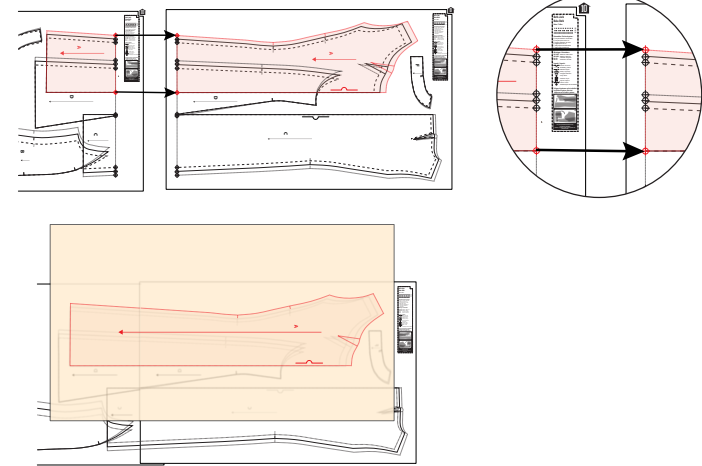
Kijk naar de borstomtrek voor jurken, blouses, jasjes en mantels. Kijk naar de heupomtrek voor broeken en rokken.

MAATTABEL DAMES 30 - 56

MAAT	30	32	34	36	38	40	42	44	46	48	50	52	54	56
Lengte	160	164	166	167	168	169	170	171	172	172	172	172	172	172
BO	72	78	84	88	92	96	100	104	110	116	122	128	134	140
TO	66	66	66	70	74	78	82	84	88	94,5	101	107,5	114	120,5
HO	82	87	92	96	100	104	108	112	116	122	128	134	140	146

2. Teken de patronen zo volledig mogelijk over

- 1** Kies het lijnmotief van de gewenste maat en markeer deze met een stift, zodat je je niet kunt vergissen bij het overtekenen.
- 2** Leg een doorzichtig patroonpapier, dat je in de winkel koopt, over het raderblad en teken elk patroondeel afzonderlijk over, inclusief alle merktekens, draadrichtingpijlen, binnenlijnen en tekst. Merktekens zijn belangrijk om tijdens het naaien exact de juiste punten overeen te laten komen zodat je de delen correct aan elkaar naait en een goede pasvorm verkrijgt. Ze kunnen ook vouwlijnen aangeven. Sommige patroondelen kunnen te groot zijn om volledig op één raderblad te staan. Deze delen moeten tegen elkaar overgetekend worden. Leg de overeenkomstpunten op elkaar.



3. Verleng of verkort het patroon indien nodig op deze manier:

Rok

Teken een horizontale lijn tussen de heuphoogte en de zoom en knip het patroon op die lijn door. Voeg extra centimeters aan het patroon toe door er een stuk patroonpapier onder te kleven. Zorg ervoor dat de pijl van de draadrichting recht blijft doorlopen. Teken nieuwe zijnaden.

Broek

Voor een broek teken je een horizontale knijlijn tussen de kniehoogtelijn en de zoom. Verder herhaal je dezelfde stappen als bij de rok.

Mouw

Hierbij teken je een horizontale knijlijn ongeveer 5 cm onder de ellebooglijn. Verder herhaal je dezelfde stappen als bij de rok.

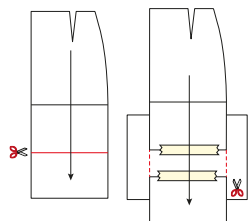
Blouse/vest

Teken een horizontale knijlijn halverwege borst en taille. Verder herhaal je dezelfde stappen als bij de rok.

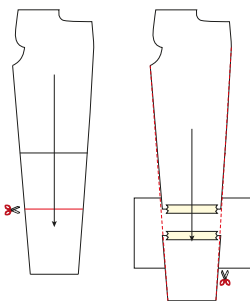
! *Let op!*

Pas aan in voor- en rugpand.

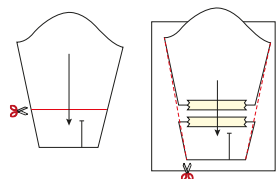
Rok



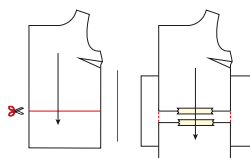
Broek



Mouw



Blouse/vest



! Let op!

Om te verkorten overlap je het aantal centimeters dat het kledingstuk te lang is. Teken nieuwe zijnaden.

4. Maak een knippatroon

Dit wil zeggen dat je aan de patroondelen die je net hebt overgetekend onmiddellijk naadwaarde tekent op het patroonpapier vooraleer je de patroondelen uitknijpt. Je vindt de aangeraden naadwaarden in de werkbeschrijving terug. Dit knippatroon speld je vervolgens op de stof en kun je gemakkelijk uitknippen langs de rand van het papier.

SCHAF JE STOF AAN

5. Let op het gewicht en de soepelheid van de stof

Dit zal immers bepalen of je kledingstuk mooi zal vallen. Bij elk model geven we mee welke stofsoorten het meest geschikt zijn.

6. Let op vleug en print

Vooraleer je de patroondelen op een effen stof speldt, moet je nagaan of de stof een 'vleug' heeft. Strijk met je hand eerst naar de ene kant en dan tegen de richting in. Vertoont de stof plots een glansverschil, dan spreken we van een vleug. Bij zulke stoffen is het extra belangrijk dat je alle patroondelen in de juiste richting op de stof speldt. Onder meer (rib)fluweel, velours, kasjmier, angora ... hebben een vleug. Bij een printmotief met tekeningen, ruiten of strepen is het mooier wanneer je de tekening laat doorlopen over de naden. Dit zorgt voor enig puzzelwerk waarvoor je best extra stof kunt voorzien. Ook moet je erop letten dat alle patroondelen in dezelfde richting worden geknipt. Je zou toch niet willen dat je tekening op z'n kop staat?!

7. Geweven of gebreid?

Bij een geweven stof worden de breedtedraden (inslagdraden) tussen de lengtedraden (kettingdraden) geweven. Bij gebreide stoffen, ook tricot of jersey genoemd, wordt de draad door middel van lussen in elkaar gehaakt. Deze twee stoffen vereisen een andere verwerkingswijze bij het naaien. De patronen en afwerkingsmethoden kunnen dus verschillen. Daarom vermelden

we het telkens wanneer een model enkel geschikt is voor tricotstoffen.

WEES VOORBEREID

8. Was de stof!

Vóór het spelden van de patroondelen is het belangrijk de stof te wassen of te stomen. Doe je dit niet, dan zal de stof krimpen door het strijken tijdens het naaien of nadien na het wassen. Het kledingstuk zou kleiner kunnen uitvallen dan je had bedoeld.

9. Bepaal de draadrichting

Omdat de lengtedraden sterker zijn dan de breedtedraden en dus minder zullen uitrekken, is het belangrijk dat je rekening houdt met de aangeduide draadrichting op het patroon. Ook voor de elasticiteit van sommige delen, is het belangrijk niet af te wijken van de richting die de pijlen aanduiden.

! Let op!

De pijl die aangegeven staat op de patroondelen moet je steeds evenwijdig met de zelfkant van de stof leggen.

10. Knip de patroondelen uit de stof

Hoeveel keer je een bepaald patroondeel nodig hebt, staat aangegeven in de werkbeschrijving (1x, 2x, 3x ...). Vouw de stof dubbel met de zelfkanten op elkaar om een patroondeel 2x uit de stof te knippen. Delen die aan de stofvouw moeten liggen, leg je helemaal tegen de rand van de vouw zodat je 1 symmetrisch deel bekomt wanneer je het uitknijpt. Je hebt dit deel dus 1x. Om een deel dat niet aan de stofvouw moet liggen 1x uit te knippen, vouw je de stof helemaal open.

11. Breng alle merktekens zorgvuldig aan

Om alle belangrijke punten nog te herkennen nadat je het patroondeel van de stof hebt verwijderd, breng je merktekens aan met knipjes (aan de rand van de stof) of met rijgdraad (op andere plaatsen binnen het patroon). Knipjes hoeven niet groter te zijn dan 2 à 3 mm. Een merkteken met rijgdraad breng je best aan in een

opvallende kleur.



12. Merk de averechtse kant

Duid met krijt of een stukje plakband de averechtse kant van ieder stofdeel aan vóór je de patroondelen van de stof verwijdert. Zo vermijd je vergissingen bij het stikken.

VERGEET NIET TE STRIJKEN

Strijk alle naden meteen na het stikken.

Zo krijg je een mooi eindresultaat en vermijd je eventuele vervelende verdikkingen op plaatsen waar de naden elkaar kruisen.

Het strijk materiaal van een naaister:

Stoomstrijkijzer: alleen door middel van stoom kun je de stof kreukvrij maken en plooiën in de stof persen.

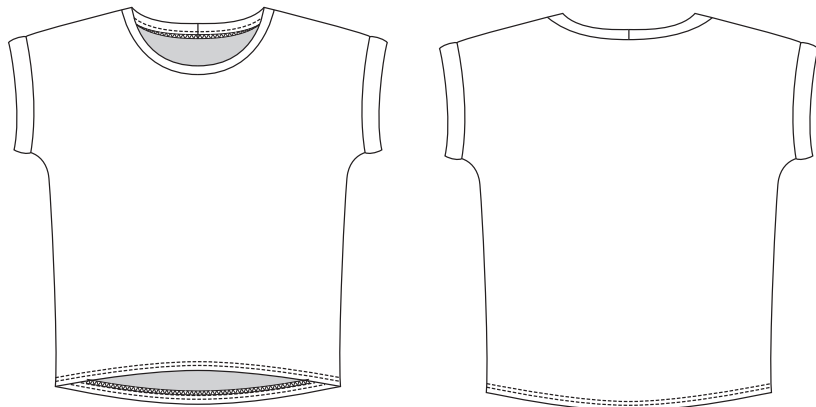
Perskussen: voor ronde naden.

Mouwplank: om mouwnaden, tussenbeennaden en andere moeilijk bereikbare delen te strijken.

! Let op!

Strijk altijd langs de averechtse kant van de stof om doordrukken van naden en nepen te voorkomen, en om te vermijden dat de stof gaat glanzen.

AAN DE SLAG!



BENODIGDHEDEN

- Naaigaren
- Stof

Maat	34-46	48
Stofbreedte 140 cm	95 cm	165 cm

STOFKEUZE

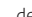
Tricot is de beste keuze voor een T-shirt. Wij kozen voor een soepele tricot met zwartwitte bloemenprint.

PATROONDELEN

Deze delen vind je terug op het bijgevoegde patroonblad. Knip ze volgens de aangeduide frequentie uit de stof.

A	voorpand: 1x aan stofvouw
B	rugpand: 1x aan stofvouw
C	halsboord: 1x
D	mouwboord: 2x

! *Let op!*

Vouw de stof dubbel om een patroondeel 2x uit de stof te knippen. Leg  tegen de stofvouw zodat je 1 symmetrisch deel bekomt.

NAADWAARDE

Teken deze naadwaarden rond de patroon delen alvorens ze uit te knippen.

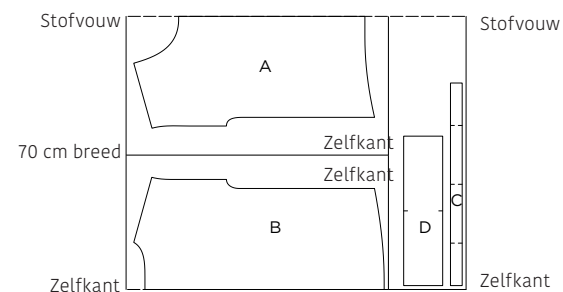
A, B	MV/MR: 0 cm (aan stofvouw) - zoom: 2 cm - rondom: 1 cm
C, D	rondom: 1 cm

! *Let op!*

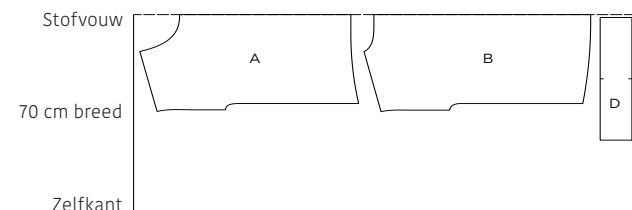
Vergeet niet om alle merktekens die aangeduid zijn op het patroon over te nemen op de stof door middel van knipjes en rijgdraad.

PATROONDELEN OP DE STOF

Lengte 95 cm (maat 30 tot 46)



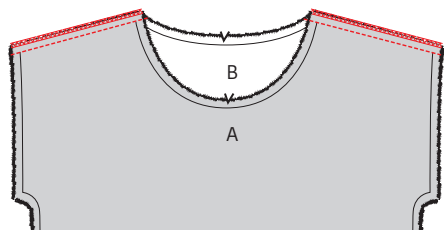
Lengte 165 cm (maat 48)



! **STIK TRICOTSTOF MET REKBARE (OVERLOCK)STEEK!**

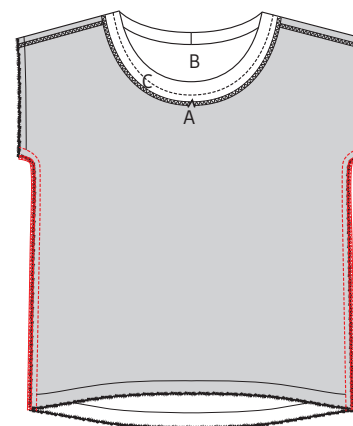
De naden van een rekbare stof moet je met een rekbare steek stikken anders stretchen ze niet mee en loop je het risico dat de naden gaan scheuren. Maak daarom gebruik van je overlockmachine, maar steek een extra naald erbij en stik met vier draden in plaats van drie. Deze rekbare steek stikt en overlockt de naden tegelijkertijd. Beschik je niet over een overlockmachine, kies dan de stretchsteek op je naaimachine en zigzag de rafelranden.

WERKBESCHRIJVING



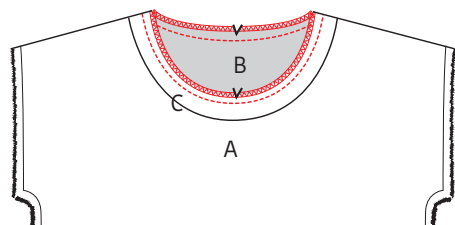
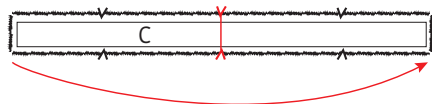
1 Schouderaden

Speld de schouderaden van het voorpand (A) en het rugpand (B) met de goede kanten op elkaar en stik vast. Werk deze naden samen af met een zigzagsteek of overlock. Strijk de naadwaarde nadien in de richting van A.



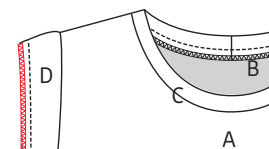
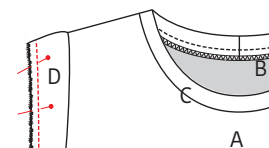
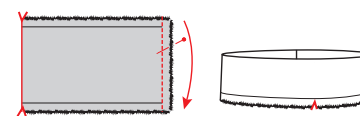
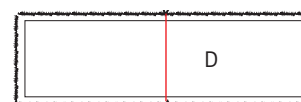
3 Zijnaden

Leg het voor- en rugpand met de goede kanten op elkaar en stik de zijnaden. Werk de naad daarna af met een zigzagsteek of overlock.



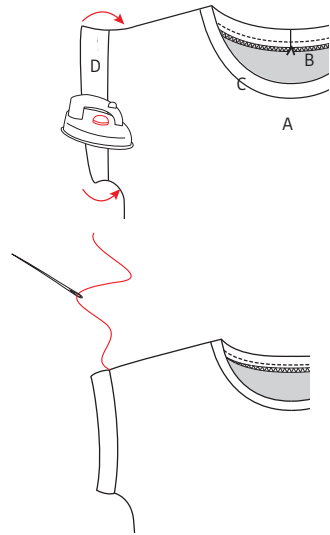
2 Halsboord

Vouw de halsboord (C) dubbel in de breedte met de goede kant van de stof naar binnen en stik de korte zijde. Strijk het naadje open. Vouw C nu dubbel in de hoogte met de goede kant van de stof naar buiten. Leg C met de onafgewerkte randen en de goede kanten op elkaar tegen de halslijn en stik vast met een rekbare steek. Zorg ervoor dat de merktekens overeenkomen. Het naadje van C moet corresponderen met het MR-merkteken van B. Rek hierbij de stof een beetje uit. Werk de naad daarna af met een zigzagsteek of overlock.



3 Mouwboord

Vouw de mouwboord (D) dubbel in de breedte met de goede kant van de stof naar binnen en stik de korte zijde. Strijk het naadje open. Vouw D nu dubbel in de hoogte met de goede kant van de stof naar buiten. Speld D met de onafgewerkte randen en de goede kanten op elkaar tegen de armuitsnijding van het werkstuk. Zorg ervoor dat de merktekens overeenkomen. Het naadje van D moet corresponderen met de zijnaad. Stik vast met een rekbare steek en werk de naad daarna af met een zigzagsteek of overlock. Vouw D nadien terug opzij.

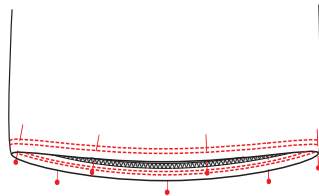


Strijk de mouwboord nu dubbel naar de goede kant zodat die een omslag vormt. Naai de omslag aan beide kanten met enkele steekjes vast aan de schouder- en onderarmnaad.



5 Zoom

Werk de zoom af met een zigzagsteek of overlock. Strijk 2 cm om en stik vast met een dubbel stiksel. Let erop dat je een rekbaar steek gebruikt.



6 Eindstrijk

Strijk het werkstuk netjes op en je bent klaar!



LEGENDE WERKBESCHRIJVING

-  Goede kant van de stof
-  Averechtse kant van de stof
-  Plakvlies
-  Plooi
-  Rijgen
-  Knippen
-  Achterkant rits
-  Ritssluiter
-  Strijken
-  Ritssluiting toe
-  Ritssluiting open
-  Bies-, biaislint goede kant
-  Bies-, biaislint averechtse kant
-  Knoop
-  Kopspelden
-  Knoopsgat
-  Vouwlijn
-  Stiklijn
-  Rijgdraad
-  Aanduiding naadwaarde
-  Stof zonder naadwaarde
-  Overlock / zigzagsteek
-  Merkteken
-  Knipjes

COLOFON

La Maison Victor is een uitgave van: Sanoma Media Belgium NV
Stationsstraat 55 | 2800 Mechelen, België |
tel.: +32(0)15 67 80 00
be.communication@sanoma.com | www.sanoma.be
BTW BE 0404.802.477, RPR/RPM Mechelen

sanoma

CEO: Yves Berlize
Sales director: Greet Boonen
Business director: Ingrid Vandergeynst
Business manager: Lies Bresseel
Content manager: Isabelle Finet

Hoofdredacteur & verantwoordelijke uitgever: Britt Guetens
Modelisten en naaiatelier: Teresa Bosteels,
Céline Van Wassenhove
Lay-out en illustraties: Canan Verstraete, Livina Stockmans

* Deze publicatie is auteursrechtelijk beschermd. Wenst u artikelen te scannen, digitaal op te slaan, meermaals te kopiëren of commercieel te gebruiken? Meer info op www.repropress.be.
* De aangeboden patronen dienen alleen voor persoonlijk gebruik van de koper ervan; de patronen of de ermee vervaardigde stukken mogen op geen enkele wijze aan derden worden ter beschikking gesteld, verkocht of op enige wijze commercieel worden aangewend.

* Deze publicatie is bedoeld om verkocht te worden tegen de gelegde verkoopprijs. In geen geval mag zij zonder uitdrukkelijke en voorafgaande toestemming van de uitgever in huur worden gegeven of opgenomen in een leesportefeuille. Door de aankoop zelf verbindt iedere koper zich ertoe deze clausule na te leven op straf van schadevergoeding.

* Privacyclausule: Uw gegevens worden opgenomen in het adresbestand van Sanoma Media Belgium, Stationsstraat 55, 2800 Mechelen, om uw aanvraag te beantwoorden en om u informatie over onze producten toe te sturen. Ze worden ook opgenomen in het adresbestand van Bisnode Belgium NV, Researchdreef 65, 1070 Brussel om u informatie over de producten van Bisnode toe te sturen. Sanoma en Bisnode kunnen uw gegevens aan derden (zoals commerciële partners) overmaken voor direct marketing, tenzij u zich verzet. U kan uw gegevens steeds raadplegen, verbeteren of laten schrappen in het bestand van Sanoma en/of Bisnode. E-mail: privacy.be@sanoma.com.

© Copyright: Sanoma Media Belgium
Niets uit deze uitgave mag worden overgenomen of gekopieerd zonder voorafgaande schriftelijke toestemming van de uitgever. De uitgever kan op generlei wijze aansprakelijk worden gesteld voor eventueel ondervonden schade voortvloeiende uit fouten en/of onvolledigheden in de inhoud van dit blad.

PRAAT EEN MONDJE MEE!

Beleg Het patroondeel dat je gebruikt om randen af te werken, bijvoorbeeld aan de hals- of armuitsnijding, ritsluiting of middenvoor.

Bies / biais Een smallere strook stof of lint dat je aan of rond de af te werken rand stikt. Een bies is in rechtdraad, biais is in schuindraad geknipt.

Dubbelen De omtrekranden van twee stofdelen (of één dubbelgevouwen stofdeel) met de goede kanten op elkaar aan elkaar stikken en keren.

Hechten Het stiksel aan begin en einde vastmaken door drie steekjes naar achteren en weer naar voren te geven.

Merken Dit kan door een klein knipje te geven in de omtrek van de stof op belangrijke plaatsen (inzetpunten mouwen, vouwlijnen, plooiën ...). Alle belangrijke punten of lijnen binnenin het patroon, zoals neepeindpunten, plaatsen waar een knoop, knoopsgat, zak, klep ... komt, worden met een rijgdraad gemerkt.

MR of middenrug De lijn die het midden van de rugkant van het lichaam aanduidt.

MV of middenvoor De lijn die het midden van de voorkant van het lichaam aanduidt.

Naadband Strook plakvlies van 1, 1,5 of 2 cm breed. Dit gebruik je om rechte naden (zoals schouderaden) te verstevigen langs de averechtse kant om uitrekken tegen te gaan.

Naadwaarde Een extra hoeveelheid aangeknippte stof die nodig is om twee delen aan elkaar te stikken. De waarden zijn afhankelijk van de afwerkingsmethode van het kledingstuk.

Nepen/coupenaden Door de stof op sommige plaatsen gedeeltelijk te vouwen en te stikken, creëer je meer vorm in het kledingstuk. Deze vouwen noemen we nepen (BE) of couponaden (NL).

Overlocken Met een overlockmachine de rafelranden afsnijden en afwerken met een overlocksteek om het rafelen tegen te gaan.

Pat/polopat Een overlappende knoopsgatsluiting die niet tot aan de zoom reikt, maar stopt in het midden van een pand. Wordt meestal gebruikt aan de halslijn.

Persen Met een strijkijzer en een (vochtige) doek de stof goed aandrukken, om bij voorbeeld mooie, platte naden of duidelijke vouwen te verkrijgen. Bij het persen beweeg je het strijkijzer niet of nauwelijks.

Persvoet Het onderdeel van de stikmachine waaron-

der de stoflagen 'geperst' zitten en getransporteerd worden.

Persvoetbreedte Stikken op 'persvoetbreedte' betekent dat je de rand van de persvoet langs de naad of de te bestikken rand laat lopen.

Plakvlies Of kleefvoering. Dit is een vlies dat je op de averechtse kant van een bepaald deel van een kledingstuk strijkt ter versteviging, bijvoorbeeld in het geval van een tailleband, beleg of kraag.

Rijgen Met een naainaald en rijggaren verschillende stoflagen aan elkaar naaien met een grote steek, of bepaalde patroonlijnen op de stof overbrengen.

Stofvouw De vouw van de stof wanneer je deze dubbelvouwt.

Toegifte of overwijdte Extra ruimte die in het patroon voorzien is bovenop de zuivere lichaamsmaten omwille van bewegingsvrijheid en draagcomfort.

Uitdunnen Een deel van de naadwaarde wegnippen om teveel dikte op één plaats te vermijden. In hoeken knip je de naadwaarde schuin af om ze mooi te kunnen keren.

Vormband Strook plakvlies van 1 cm breed, in schuine richting geknipt en verstevigd met een kettingdraadje. Dit gebruik je om ronde lijnen (zoals hals- en armuitsnijding) te verstevigen om uitrekken tegen te gaan en om een mooie vorm te garanderen.

Zelfkant Rand van de stof in de richting van de lengtedraden.

Gebruikte afkortingen

VP: voorpand
RP: rugpand
RVP: rechtvoorvoerpand
LVP: linkervoorpand
RRP: rechterruggand
LRP: linkerruggand
MV: middenvoor
MR: middenrug
ZN: zijnaad
IZ: inzetstuk
TB: tailleband
SN: schoudernaad
LK: linker kant
RK: rechter kant

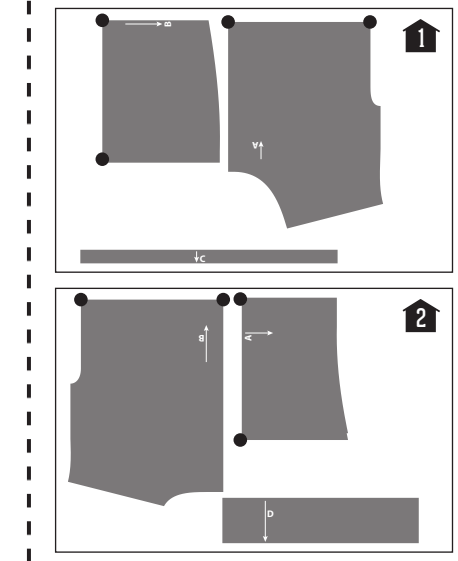
Odette T-shirt T-shirt Odette T-shirt "Odette"

Maten / Tailles / Größen:

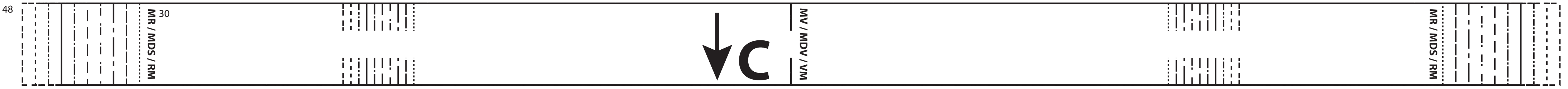
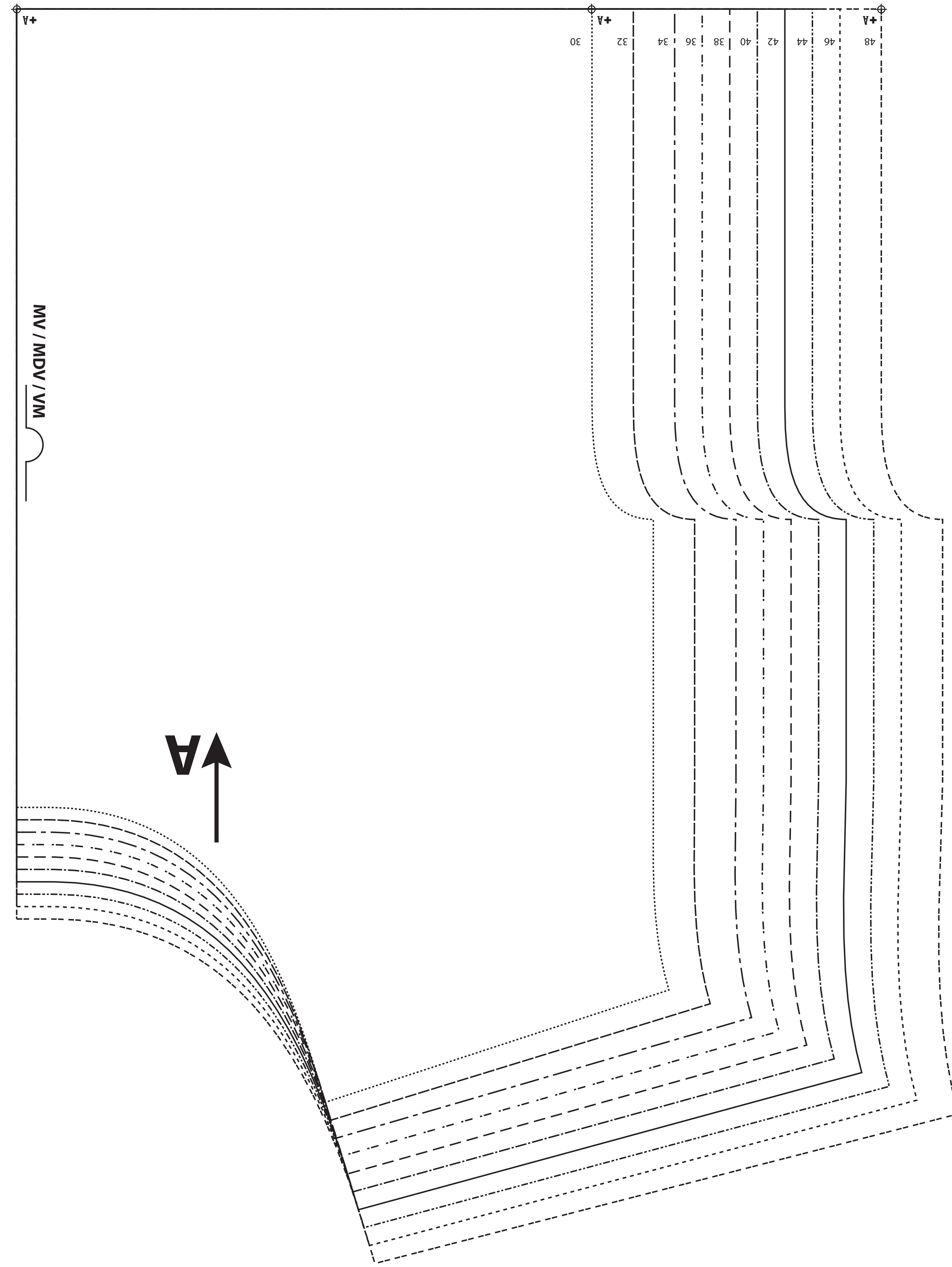
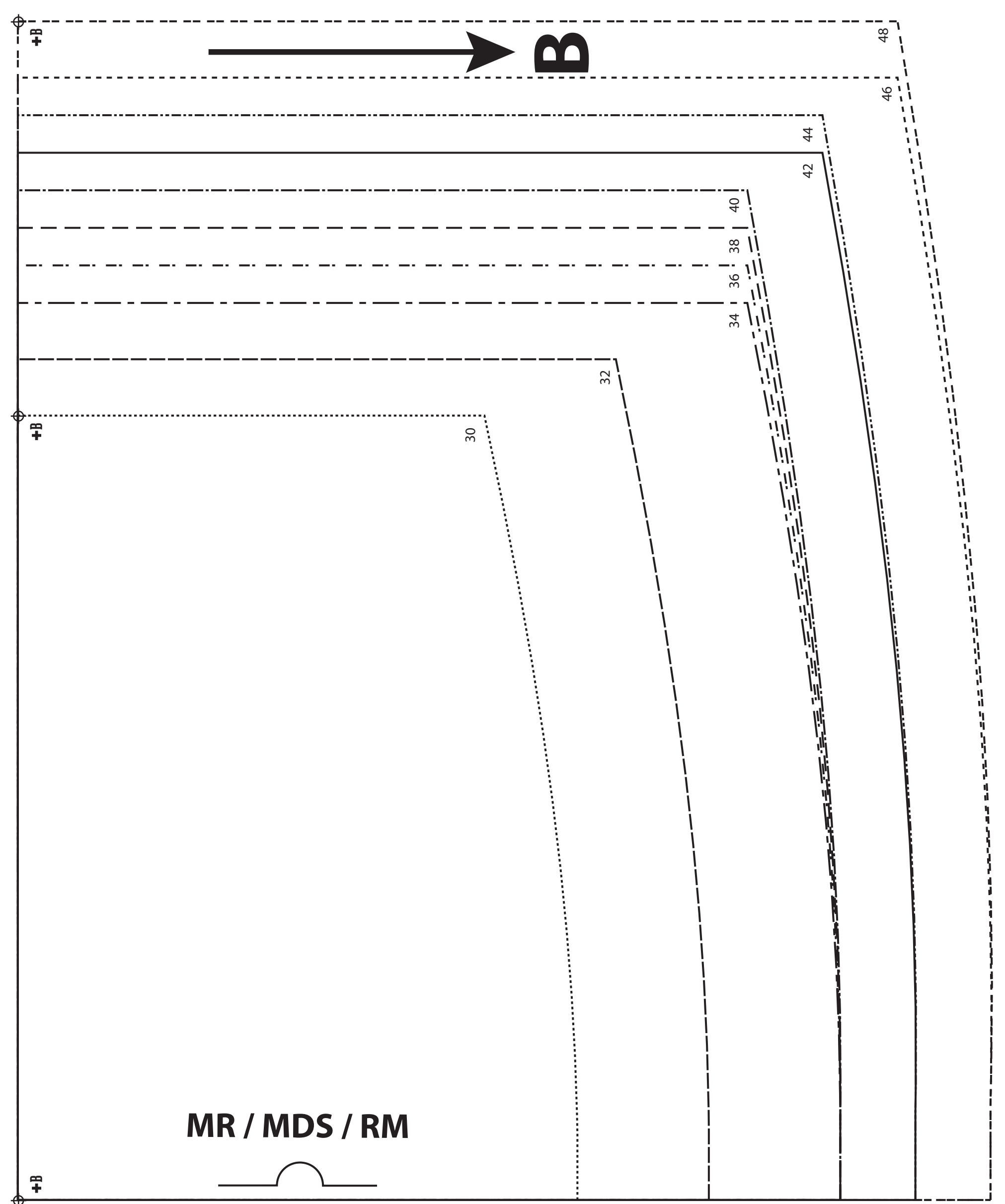
.....	30
.....	32
.....	34
.....	36
.....	38
.....	40
.....	42
.....	44
.....	46
.....	48

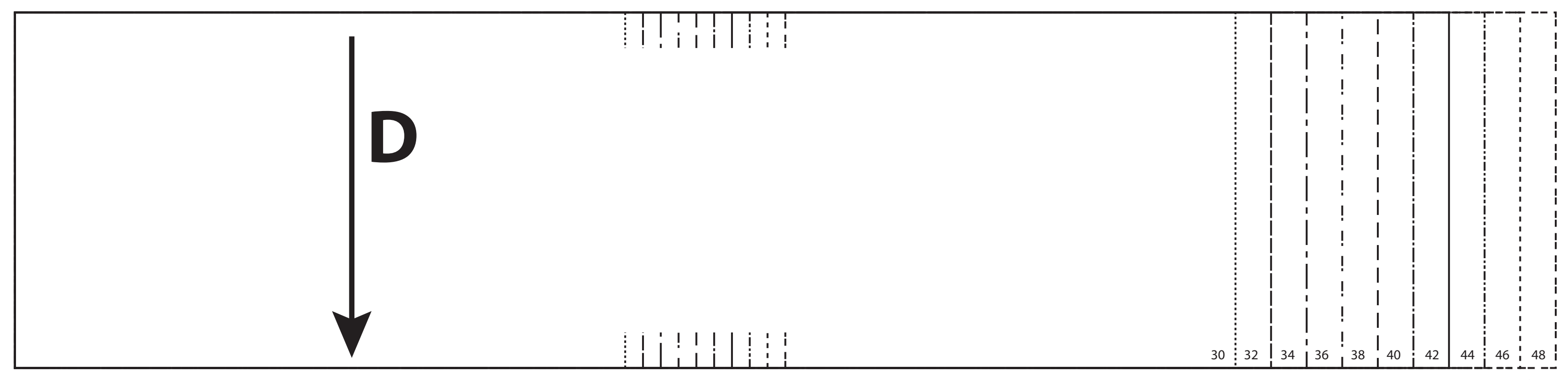
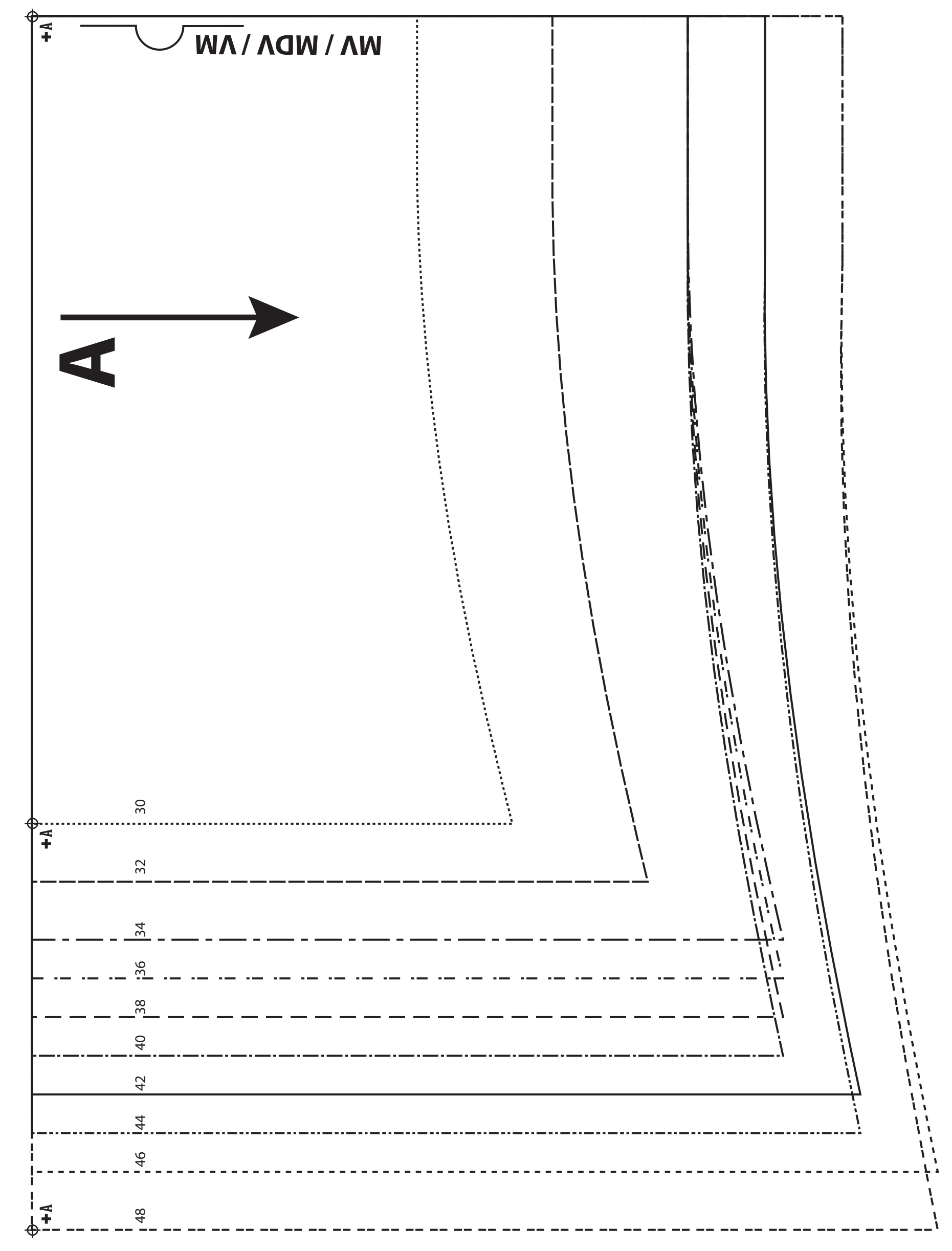
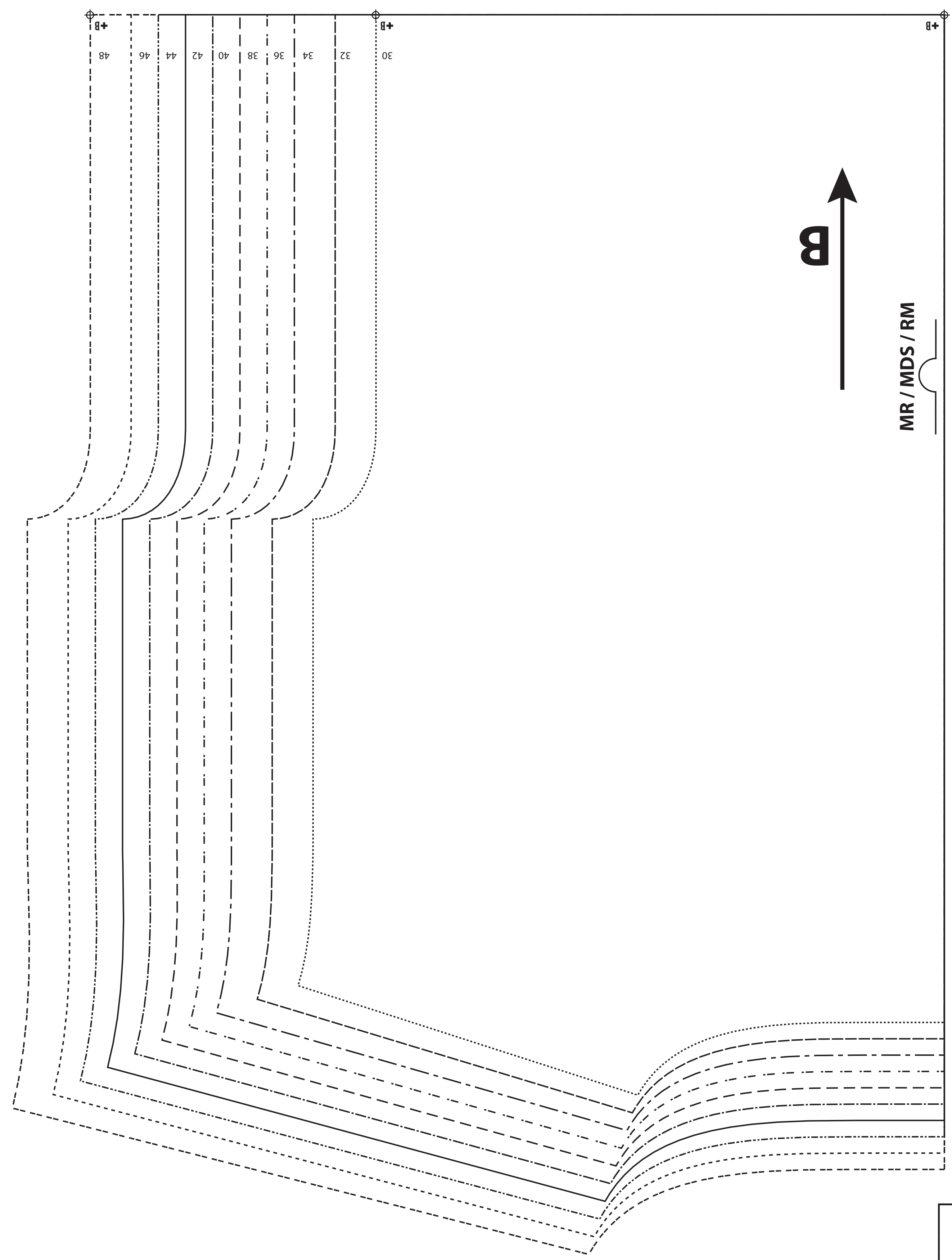
- Patroondelen / Parties du patron /
Schnittteile:
- A Voorpand / Devant / Vorderteil
 - B Rugpand / Dos / Rückenteil
 - C Halsboord / Lisère de l'encolure / Halsbündchen
 - D Mouwboord / Lisère manche / Ärmelbündchen

Zo liggen de patronen op het raderblad:
Les parties du patron sont ainsi
disposées sur la feuille à patrons :
So liegen die Schnittteile auf dem
Schnittmusterbogen:



Let op! De patroondelen bevinden zich op
verschillende raderbladen
Attention! Les parties du patron sont réparties sur
plusieurs feuilles
Achtung! Die Schnittteile befinden
sich auf unterschiedlichen
Schnittmusterbögen





Odette T-shirt / T-shirt Odette /
 T-shirt "Odette"
 Zie RADERBLAD 1 / Voir FEUILLE 1 /
 Siehe SCHNITTMUSTERBOGEN 1