

DIFFICULTÉ



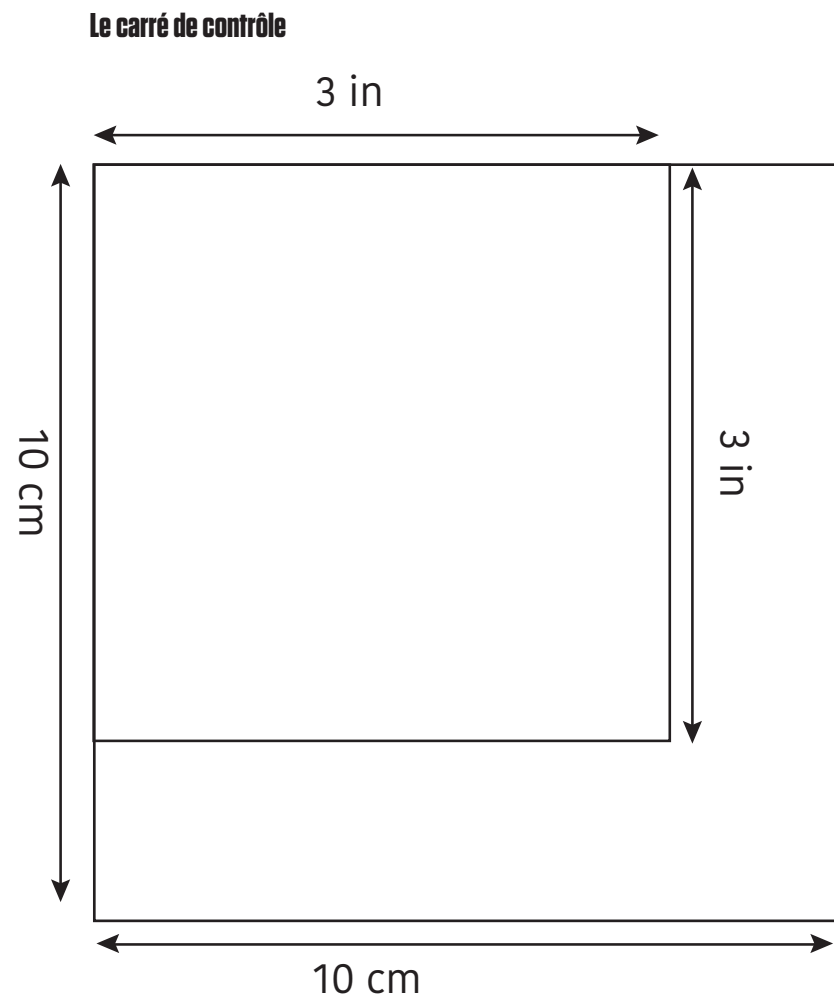
ROMINA

ROBE

LA MAISON
Victor

Imprimer un patron en format PDF

1. Avant d'imprimer, vérifiez si votre imprimante est réglée sur 100 % (« Échelle : 100 % » dans les réglages de votre imprimante).
2. Imprimez la première page et mesurez le carré de contrôle. S'il mesure 10x10 cm ou 3x3 pouces, le réglage de votre imprimante est correct. Imprimez ensuite toutes les pages.
3. Quand vous avez tout imprimé, vous rassemblez les différentes pages avec du scotch selon la grille.
4. Reprenez la taille souhaitée du patron sur du papier à patrons.
5. Suivez ensuite les instructions de la marche à suivre.

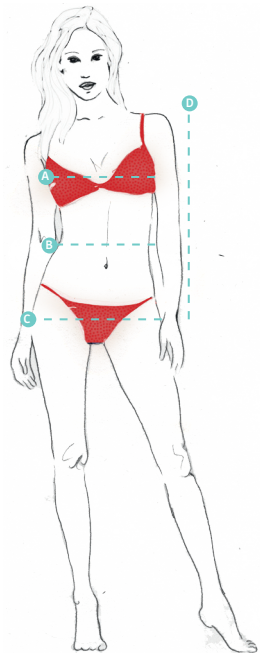


À SAVOIR AVANT DE COMMENCER

REPRODUISSEZ LE PATRON

1. Choisissez la bonne taille !

Ne faites pas aveuglément confiance à la taille de confection, mais demandez à quelqu'un de prendre vos mensurations et comparez celles-ci avec les dimensions mentionnées dans le tableau des tailles. Ne vous saisissez surtout pas de la taille indiquée. Le principal est que le vêtement soit confortable et qu'il tombe joliment.



Attention !

Comparez toujours avec les mesures du tableau ! Ne mesurez pas sur le patron, car ses dimensions ne conviendront pas en raison des valeurs d'aisance.

- A Tour de poitrine (TP) :** mesurez la partie la plus large de votre poitrine en dessous des bras.
- B Tour de taille (TT) :** mesurez la partie la plus fine de votre buste.
- C Tour de hanches (TH) :** mesurez la partie la plus large du bas du corps.
- D Longueur de bras :** mesurez du sommet de votre épaule jusqu'à votre poignet en pliant légèrement le bras.

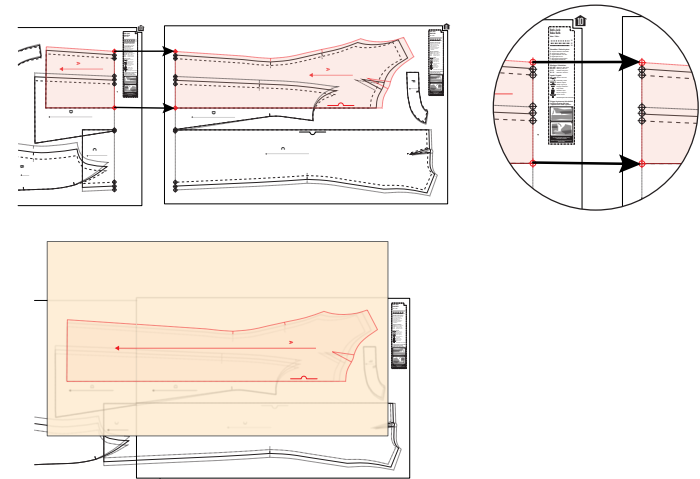
Pour les robes, blouses, vestons et manteaux, regardez le tour de poitrine. Pour les pantalons et les jupes, regardez le tour de hanches.

TABLEAU DES TAILLES DAMES 30 - 56

Taille	30	32	34	36	38	40	42	44	46	48	50	52	54	56
Longueur	160	164	166	167	168	169	170	171	172	172	172	172	172	172
TP	72	78	84	88	92	96	100	104	110	116	122	128	134	140
TT	66	66	66	70	74	78	82	84	88	94,5	101	107,5	114	120,5
TH	82	87	92	96	100	104	108	112	116	122	128	134	140	146

2. Décalquez le patron de manière la plus complète possible

- 1 Choisissez le type de ligne de la taille souhaitée et marquez cette ligne au marqueur pour que vous ne puissiez pas vous tromper en décalquant.
- 2 Placez le papier à patron translucide, acheté en mercerie, sur la feuille et retracez chaque patron séparément, y compris toutes les marques, flèches de sens du fil, lignes intérieures et inscriptions. Les marques sont primordiales pour faire correspondre précisément certains points de manière à assembler les parties correctement et à obtenir la forme recherchée. Elles peuvent également indiquer des lignes de pli. Certaines parties du patron sont trop grandes pour être reprises dans leur intégralité sur une seule feuille à patron. Ces parties doivent être accolées pour être décalquées. Superposez alors les points de coïncidence.



3. Au besoin, allongez ou raccourcissez un patron comme suit :

Jupe : tracez une ligne horizontale entre la hauteur des hanches et l'ourlet et coupez le patron sur cette ligne. Ajoutez les centimètres supplémentaires au patron en collant un morceau de papier à patron en dessous. Veillez à ce que la flèche du sens du fil corresponde. Dessinez de nouvelles coutures de côté.

Pantalon : tracez la ligne horizontale entre la hauteur des genoux et l'ourlet. Procédez ensuite comme pour la jupe.

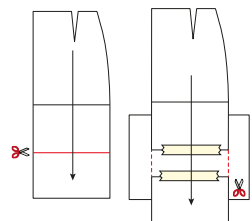
Manche : tracez la ligne horizontale à environ 5 cm en dessous de la ligne des coudes. Procédez ensuite comme pour la jupe.

Blouse / veste : tracez la ligne horizontale à mi-chemin entre poitrine et taille. Procédez ensuite comme pour la jupe.

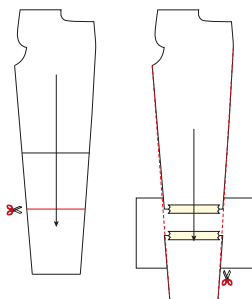
Attention !

Faites ces adaptations aussi bien dans le devant que dans le dos.

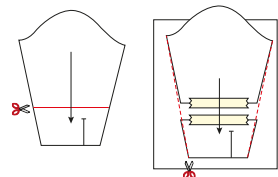
Juqe



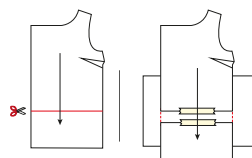
Pantalon



Manche



Blouse / veste



Attention !

Pour raccourcir, procédez de la même manière mais au lieu d'ajouter du papier, superposez le nombre de centimètres en trop de la jupe. Dessinez de nouvelles coutures de côté.

4. Réalisez un patron à découper

Ceci signifie que vous ajoutez directement la valeur de couture aux parties du patron que vous venez de décalquer sur le papier à patron avant de les découper. Vous trouverez la valeur de couture recommandée dans la marche à suivre. Épinglez ensuite ce patron à découper sur le tissu et découpez le long du bord du papier.

ACHETEZ DU TISSU

5. Soyez attentif au poids et à la souplesse du tissu

En effet, cela influencera la manière dont le vêtement tombe. Pour chaque modèle de ce magazine, nous précisons ce à quoi il faut rester attentif et quels types de tissus conviennent le mieux.

6. Soyez attentif au sens et au motif

Avant d'épingler les parties du patron sur un tissu uni, vérifiez si le tissu a un sens. Passez la main sur le tissu dans une direction puis dans l'autre. Si le tissu se met à briller, alors il possède un sens et il vous faudra épingler toutes les parties du patron dans la même direction. Les velours (côtelés), les cachemires, les angoras... ainsi que les tissus brillants : satins, viscoses brillants, les tissus moirés... ont entre autres un sens. Pour les tissus avec motifs et dessins, carreaux ou lignes, il est important de faire en sorte que le dessin se prolonge au-delà de la couture. Cela demande un peu plus de travail et davantage de tissu. Veillez aussi à ce que toutes les parties du patron soient coupées dans la même direction. Vous ne voudriez pas que votre dessin soit sens dessus dessous ?!

7. Tissé ou tricoté ?

Dans le cas des tissus tissés, les fils de trame sont tissés entre les fils de chaîne. Dans le cas des tissus tricotés, également appelés tricots ou jersey, le fil est croché à l'aide de boucles.

Ces deux variétés de tissus se travaillent différemment. Les patrons et modes de finitions peuvent donc varier. C'est pourquoi nous mentionnons toujours quand un modèle est uniquement adapté aux tissus tricotés.

SOYEZ PRÉPARÉ

8. Lavez le tissu !

Avant d'épingler les parties du patron, il est important de laver et presser le tissu. Sans quoi le tissu rétrécira quand vous le repasserez pendant la confection, puis au premier lavage. Le vêtement pourrait alors s'avérer plus petit que vous ne l'aviez prévu.

9. Déterminez le sens du fil

Le fil de chaîne étant plus résistant que celui de trame et se déformant donc moins, il faut toujours être attentif au sens du fil indiqué sur le patron. Pour assurer l'élasticité de certaines parties, il est également important de toujours suivre la direction qu'indiquent les flèches.

Attention !

La flèche reprise sur les parties du patron doit toujours être positionnée parallèlement à la lisière du tissu.

10. Découpez les parties du patron dans le tissu

Le nombre de parties de patron dont vous avez besoin est indiqué dans la marche à suivre (1x, 2x, 3x ...). Pliez le tissu double en superposant les lisières pour découper 2x une partie du patron. Les parties devant venir sur le pli du tissu doivent être placées contre le bord du pli de manière à obtenir une deuxième partie symétrique en découpant. Si vous n'avez besoin que d'une partie posée sur le pli du tissu, dépliez complètement le tissu.

11. Appliquez soigneusement tous les repères

Afin de pouvoir retrouver tous les points

importants après avoir ôté la partie du patron du tissu, appliquez des repères à l'aide de crans (sur les bords du tissu) ou de faufil (à d'autres endroits à l'intérieur des bords). Les crans ne doivent pas dépasser 2 à 3 mm. Un faufil est appliqué dans une couleur bien visible.

Couper Faufil Crans

12. Marquez l'envers

Marquez l'envers de chaque partie de tissu à l'aide d'une craie ou d'un morceau de ruban adhésif avant de retirer les patrons. Vous éviterez ainsi de vous tromper en piquant.

N'OUBLIEZ PAS DE REPASSER

Repassez les coutures directement après les avoir piquées.

Vous obtenez ainsi un résultat final des plus réussis et évitez un épaississement du tissu là où les coutures se croisent.

Le matériel de repassage d'une couturière :

Un fer à repasser à vapeur : c'est un outil indispensable pour défroisser vos tissus et presser des plis.

Un coussin de pressage : pour les coutures arrondies.

Une petite planche pour manches : pour repasser les coutures des manches et de l'entre-jambe et d'autres parties difficilement accessibles.

Attention !

Repassez toujours sur l'envers du tissu pour éviter que le tissu ne se mette à briller et que les traces de couture ou des pinces ne transpercent.

AU TRAVAIL !



MATÉRIEL

- Fil à coudre
- Ruban mince en satin pour les passants : 30 cm
- Boutons (ø 11 mm) : 5
- Doublure thermocollante : max. 30 cm
- Élastique (largeur 0,5 cm) : voir tableau
- Tissu (largeur 140 cm) : voir tableau

**BESOIN D'AIDE
SUPPLÉMENTAIRE ?**
Regardez nos vidéos
en ligne **GRATUITES**
www.lamaisonvictor.com



Taille	34	36	38	40	42	44
Élastique (en cm)	73	73	73	74,25	78,5	91,25
	46	48	50	52	54	56
	95,5	101,8	108,1	114,4	120,7	127

Taille	34-42	44-56
Longueur du tissu (en cm)	225	270

CHOIX DU TISSU


Notre choix s'est porté sur un crêpe de viscose léger avec un imprimé cœurs qui donne encore plus de charme à cette robe.

PARTIES DU PATRON

Retrouvez ces parties sur la feuille à patron annexée. Découpez-les dans le tissu selon la fréquence indiquée.

A	devant haut : 2x
B	devant jupe : 1x sur le pli du tissu
C	dos haut : 1x sur le pli du tissu
D	dos jupe : 1x sur le pli du tissu
E	empiècement : 2x sur le pli du tissu
F	manche : 2x
G	ruban en biais encolure DV : 2x
H	parementure ourlet manche : 2x
I	parementure devant : 2x

Attention !

Pour découper 2x une partie du patron dans le tissu, pliez le tissu en deux. Posez  contre le pli du tissu, pour obtenir 1 partie symétrique.

VALEUR DE COUTURE

Tracez ces marges de couture autour des parties du patron avant de les découper.

A	encolure : 0,5 cm - pourtour : 1 cm
B, D	MDV/MDS : 0 cm (sur le pli du tissu) - ourlet : 1,5 cm - pourtour : 1 cm
C, E	MDS : 0 cm (sur le pli du tissu) - pourtour : 1 cm
F, H	pourtour : 1 cm
G	pourtour : 0 cm
I	bord supérieur : 0,5 cm - pourtour : 1 cm

Attention !

N'oubliez pas de reprendre sur le tissu tous les repères indiqués sur le patron à l'aide de crans et de fil à faufiler.

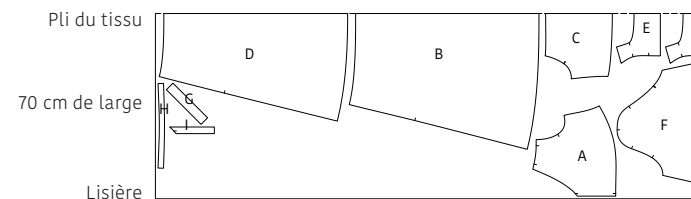
RENFORTS

Renforcez ces parties en les collant à l'aide de ruban thermocollant.

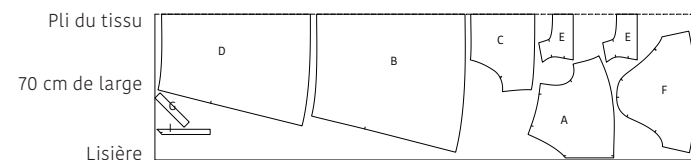
H, I entièrement

PARTIES DU PATRON SUR TISSU

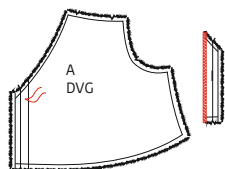
Longueur 225 cm (taille 34 à 42)



Longueur 270 cm (taille 44 à 56)

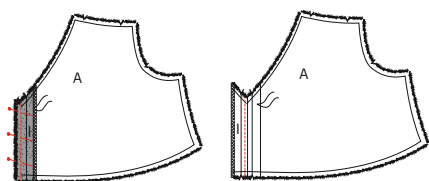


MARCHE À SUIVRE

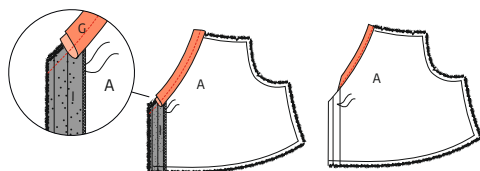


1 Haut

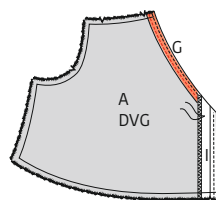
Marquez le point indiqué sur le devant (A) à l'aide d'un faufil. Surfilez ou surjetez le long bord de la parementure DV (I).



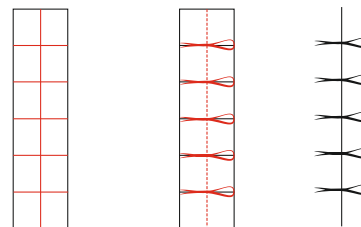
Épinglez le bord long non surjeté de I sur A DVG, endroit sur endroit. Pliez I et la valeur de couture en dessous de côté et piquez sur I, juste à côté de la couture.



Repliez I de côté (vers la droite) pour que A et I soient endroit sur endroit. Repassez le ruban en biais encolure DV (G) en deux, envers sur envers. Épinglez G ensuite sur l'encolure de A sur l'endroit de l'ouvrage. G est posé sur l'envers de I et dépasse légèrement le côté long surjeté de I. La ligne de pli de G est orientée vers le bas. Piquez à 0,5 cm. Repliez I vers l'endroit et pliez G ainsi que la valeur de couture en dessous vers le haut. Piquez sur G juste à côté de la couture, pour fixer la valeur de couture sur G.



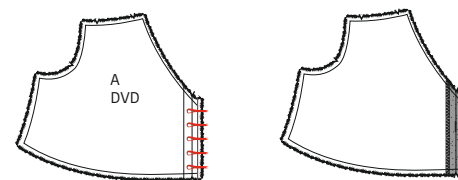
Pliez G entièrement sur l'envers de A pour que le ruban soit invisible sur l'extérieur de l'ouvrage. Piquez juste à côté de la ligne de pli de G.



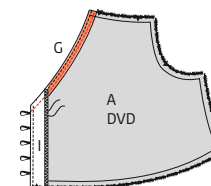
CONSEIL COUTURE!

Au lieu de réaliser des passants, vous pouvez également réaliser des boutonnieres dans le DVD. Cependant, vous devez vous-même indiquer les positions correctes sur A DVG et A DVD. Superposez les repères MDV des deux parties et indiquez la position des boutons et des boutonnieres à l'aide de faufils. Réalisez les boutonnieres dans A DVD après avoir piqué et retourné I.

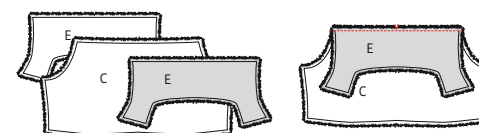
Réalisez les passants comme suit : Prenez une feuille de papier et dessinez un cadre de 3 cm de large par environ 28 cm de haut. Tracez une ligne verticale au milieu du cadre. Posez ce cadre sur la partie du patron A et reprenez les positions des boutons selon votre taille. Indiquez-les sur la ligne du milieu. Coupez maintenant le ruban en satin en 5 parties égales et posez chaque morceau plié en deux sur les points indiqués sur la ligne du milieu. Faites correspondre les passants exactement avec les bords du cadre. Piquez tous les passants sur le papier en piquant sur la ligne du milieu. Piquez en une seule fois de haut en bas. Enlevez le papier, vous avez une guirlande de passants.



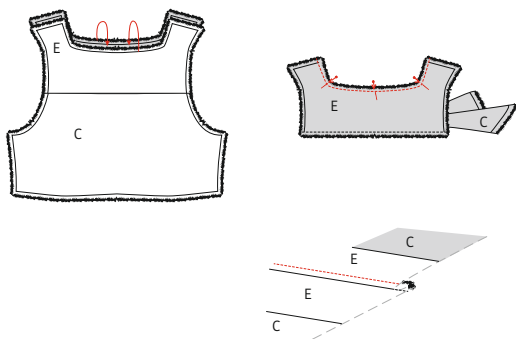
Posez la guirlande de passants sur A DVD. Posez le fil à 1 cm du bord (donc sur la valeur de couture). Posez I dessus et piquez le tout ensemble. Vous avez piqué les passants entre I et A.



Cousez maintenant G sur A DVD en suivant la même procédure que pour A DVG.

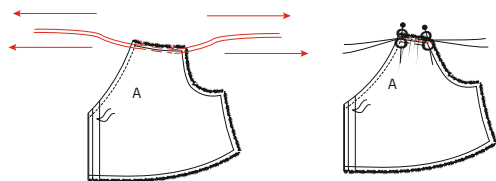


Posez les deux empiècements (E) endroit sur endroit, avec l'encolure vers le bas. Posez le dos haut (C) entre, avec l'endroit vers vous. Veillez à ce que les repères correspondent. Épinglez et piquez.

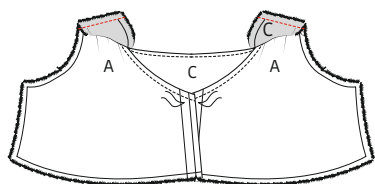


Pliez les valeurs de couture des encolures des deux parties E vers l'intérieur, pour qu'elles se retrouvent endroit sur endroit. Glissez votre main entre les parties E, prenez les deux coutures entre votre pouce et index et tirez-les vers l'extérieur. Piquez les encolures.

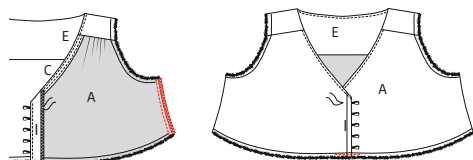
Repassez la valeur de couture vers la partie E qui vient à l'intérieur de l'ouvrage. Piquez sur cette partie E juste à côté de la couture, pour fixer cette partie sur la valeur de couture en dessous. Éclaircissez la valeur de couture et retournez les parties E sur l'envers.



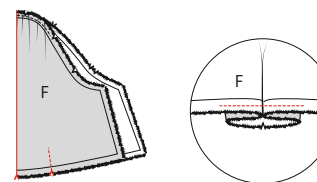
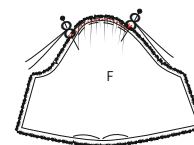
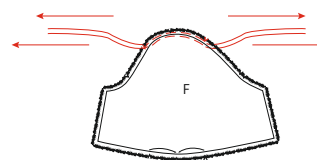
Réalisez deux piqûres parallèles sur la couture d'épaule de E, avec un grand point et sans attacher les fils. Tirez doucement sur les extrémités des fils, pour froncer le tissu. Répartissez les fronces jusqu'à ce que la couture d'épaule de A concorde avec la couture d'épaule de l'empècement (E).



Posez les coutures d'épaule de A entre les coutures d'épaule de E. Les parties E sont posées endroit sur endroit et la couture sur endroit et la couture d'épaule de A est posée entre les deux. Piquez et retournez vers l'endroit.



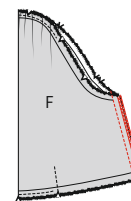
Posez les coutures de côté du devant et dos endroit sur endroit et piquez. Surfilez ou surjetez la couture. Repassez la valeur de couture en direction du devant. Posez le DVD sur le DVG, les repères indiquant MDV doivent correspondre. Piquez les deux parties devant à 0,5 cm du bord.



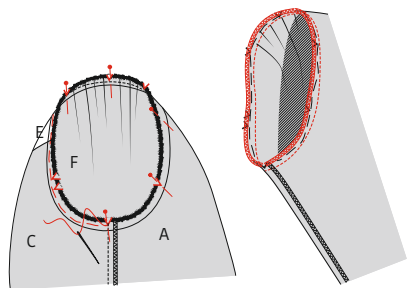
2 Manche

Réalisez 2 piqûres parallèles sur la tête de manche (F) entre les 2 repères supérieurs avec grand point et sans attacher les fils, pour pouvoir froncer le tissu. Ces piqûres forment les fils à froncer. Ne les attachez pas en laissez un morceau de fil au début et à la fin. Tirez doucement sur les extrémités des fils et froncez le tissu jusqu'à ce que la tête de F corresponde exactement à la distance entre les deux repères supérieurs de l'emmanchure. Répartissez les fronces régulièrement et piquez une épingle à chaque côté. Tournez les fils autour des épingles en forme de 8, pour éviter que le tissu glisse. Piquez les fronces entre les deux fils. Enlevez les fils.

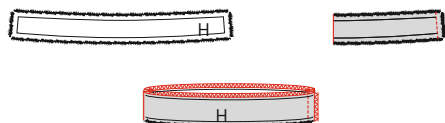
Pliez F en deux dans la largeur, endroit sur endroit. Les repères (extérieurs) de l'ourlet sont superposés. Piquez verticalement sur 4 cm pour pouvoir former le pli. Ensuite, pliez le pli à plat, faites correspondre le repère avec le milieu du pli. Piquez le pli sur le bord inférieur de F à 0,5 cm du bord.



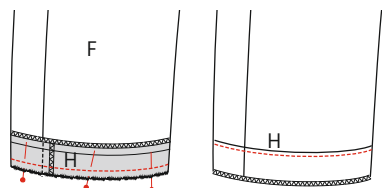
Pliez F à nouveau en deux dans la largeur, endroit sur endroit. Piquez les coutures de dessous de manche et surfilez ou surjetez la couture. Repassez la valeur de couture en direction du devant.



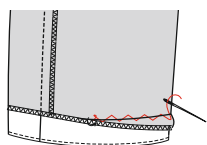
Épinglez la tête de manche sur l'emmanchure de l'ouvrage. Veillez à ce que les repères correspondent. Le repère supérieur de F correspond au repère dans E indiquant la couture d'épaule. Le repère simple indique le devant, le repère double le dos. Faufilez la manche d'abord et piquez ensuite pour éviter les plis non souhaités. Surfilez ou surjetez la couture.



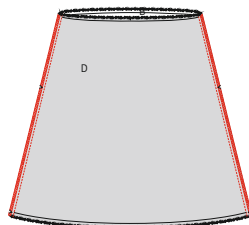
Épinglez les côtés de la parementure ourlet DV (H) endroit sur endroit et piquez. Surfilez ou surjetez les côtés et le bord supérieur. Repassez la valeur de couture en direction du dos.



Glissez H par-dessus la manche avec le bord surjeté vers le haut et endroit sur endroit. Épinglez et piquez l'ourlet. Pliez H vers le bas avec la valeur de couture en dessous et piquez sur H juste à côté de la couture pour fixer H sur la valeur de couture.

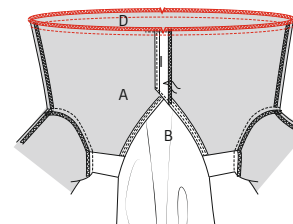


Repliez H ensuite vers le haut. Cousez le bord supérieur avec un point chausson invisible. Répétez ces manœuvres pour l'autre partie H et F.



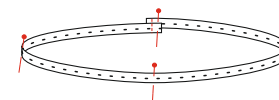
3 Jupe

Posez la jupe devant (B) et le jupe dos (D) endroit sur endroit et repères sur repères et piquez. Surfilez ou surjetez ensuite ces coutures. Repassez la valeur de couture en direction du devant.

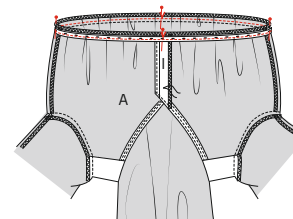


4 Couture de la taille et élastique

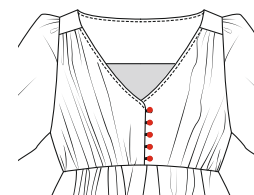
Retournez le haut à l'envers et glissez-le (le bord supérieur d'abord) par-dessus le haut de la partie jupe, les coutures de la taille des deux parties sont endroit sur endroit. Assurez-vous que les repères et les coutures de côté concordent. Épinglez et piquez. Surfilez ou surjetez la couture.



Posez les extrémités de l'élastique l'une sur l'autre sur 3 cm et piquez. Répartissez l'élastique ensuite en 4 parties égales et indiquez-les par des épingle.

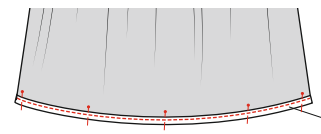


Piquez l'élastique tout en l'étirant sur la valeur de couture de la taille. Assurez-vous que les épingle correspondent aux repères et aux coutures de côté.



5 Boutons

La position des boutons est indiquée sur le patron. Reprenez les repères sur le DVG à l'aide de faufils. Cousez ensuite les boutons sur le DVG.



6 Ourlet






















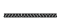


Pliez et repassez d'abord l'ourlet sur 1,5 cm et rouvrez. Repassez le bord du tissu contre la ligne de pli et pliez ensuite à nouveau sur la ligne de pli. Piquez.



7 Repassage final

Repassez l'ouvrage et le tour est joué.

LÉGENDE MARCHE À SUIVRE

-  Endroit du tissu
-  Envers du tissu
-  Thermocollant
-  Pli
-  Faufiler
-  Couper
-  Arrière de la fermeture éclair
-  Glissière
-  Repasser
-  Fermeture éclair fermée
-  Fermeture éclair ouverte
-  Biais endroit
-  Biais envers
-  Bouton
-  Épinglé à tête
-  Boutonnière
-  Ligne de pli
-  Ligne à piquer
-  Fil de faufilage
-  Repère valeur de couture
-  Tissu sans valeur de couture
-  Overlock / zigzag
-  Faufil
-  Crans

COLOPHON

La Maison Victor est une publication de :

**Roularta
Media Group**

Roularta Media Group nv
Meiboomlaan 33
8800 Roeselare
BTW BE 0434 278 896

Président : Rik De Nolf
Directeur général : Xavier Bouckaert
Directeur des magazines : Jos Grobben
Editeur : Fabienne Willaert
Editeur Responsable : Sophie Van Iseghem
p/a Meiboomlaan 33, 8800 Roeselare, Belgique

Business Manager : Lies Bresseel
Content Manager : Ann De Tremerie

Rédactrice en chef : Britt Guetens
Conception de patron : Teresa Bosteels, Céline Vanwassenhove
Mise en page et illustrations : Livina Stockmans, Valerie Le Roi
Photographie : Joost Joossen
Styling : Siska Loraine

* Cette publication est protégée par le droit d'auteur. Vous souhaitez scanner, enregistrer numériquement, copier plusieurs fois ou utiliser commercialement nos articles? Contactez Ann.Van.De.Walle@roularta.be. Plus d'infos sur www.presscopyrights.be

* Les marques, fabricants, distributeurs et magasins cités dans les pages rédactionnelles le sont à titre d'information pratique et non publicitaire. Les prix de vente publiés et non imposés par la loi sont communiqués à titre purement indicatif, sous réserve d'erreur ou de modification éventuelle.

* Les patrons présentés avec ce magazine ou les sites ou applications numériques associés sont uniquement destinés à l'utilisation personnelle par l'acheteur. Les patrons et les articles réalisés à l'aide des patrons ne peuvent en aucun cas et par aucun moyen être mis à la disposition de tiers, vendus ou servir un but commercial.

* Cette publication ne peut être utilisée à des fins autres que la vente au prix imposé. En aucun cas elle ne peut être comprise dans un « portefeuille de lecture » ni être donnée en location sans l'accord exprès et préalable de l'éditeur. En l'achetant, chaque personne s'engage à respecter cette clause sous peine de dommages et intérêts.

DE QUOI PARLE-T-ON ?

Parementure La partie du patron que l'on utilise pour parachever les bords tels qu'encolures, emmanchures, fermetures éclairs ou milieu devant.

Ruban droit-fil / biais Une bande de tissu plus étroite ou un ruban que l'on pique sur le bord à parachever. Comme son nom l'indique un ruban droit-fil est coupé dans le fil droit, un biais est coupé dans le biais.

Doubler Piquer les pourtours de deux morceaux de tissu (ou d'un morceau plié double), l'endroit sur l'endroit, et retourner.

Arrêter Consolider une couture au début et à la fin de celle-ci en réalisant trois points vers l'arrière puis un vers l'avant.

Repères Certains repères sont réalisés à l'aide de crans, de petites coupures effectuées dans le pourtour du tissu pour indiquer l'emplacement d'éléments importants (plis, emmanchures...). Les points importants situés à l'intérieur du patron tels que les extrémités d'une pince, l'emplacement d'un bouton, d'une boutonnière, d'une poche, d'un rabat... sont marqués à l'aide d'un faufil.

Milieu dos La ligne indiquant le milieu de l'arrière du corps.

Milieu devant La ligne indiquant le milieu du devant du corps.

Bande couture Bande de ruban thermocollant d'1, 1,5 ou 2 cm de large utilisée pour consolider des coutures droites (telles que les coutures d'épaule) sur l'envers afin d'éviter que le tissu ne se détende.

Valeur de couture Une quantité de tissu supplémentaire nécessaire à l'assemblage de deux parties. Cette valeur dépend du mode de finition utilisé.

Overlock Couper les bords qui s'effiloquent avec une machine overlock et les peaufiner avec un point overlock.

Presser Appuyer un fer à repasser sur un linge humide pour entre autres aplatir les coutures ou obtenir des plis bien nets. Quand vous pressez, vous ne bougez presque pas votre fer à repasser.

Pincés En pliant et piquant partiellement le tissu à certains endroits, vous donnez davantage de forme à votre vêtement. Ces plis sont appelés pincés.

Pied-de-biche La pièce de votre machine à coudre

sur laquelle les couches de tissu sont insérées et transportées.

Largeur pied-de-biche Coudre à la largeur pied-de-biche consiste à faire passer le bord du pied-de-biche le long de la couture ou du bord à piquer.

Ruban thermocollant Ou doublure thermocollante. Une fine toile que l'on repasse sur l'envers de certaines parties d'un vêtement pour les consolider. Par exemple : pour une ceinture rapportée, une parementure ou un col.

Faufiler Assembler différentes couches de tissu avec une aiguille à coudre et du fil de faufilage en faisant de grands points, ou retracer certaines lignes du patron sur le tissu.

Pli du tissu Le pli du tissu obtenu en le pliant double.

Valeur d'aisance Espace supplémentaire prévu dans le patron en plus des mensurations exactes pour garantir suffisamment de liberté de mouvement et de confort.

Éclaircir Recouper une partie de la valeur de couture pour éviter une épaisseur excessive à un endroit. Dans les coins, la valeur de couture est recoupée en biais pour pouvoir la retourner idéalement.

Bordure Bande thermocollante d'1 cm de large, coupée en biais et renforcée avec un fil de chaîne. Elle sert à consolider des courbes (encolures et emmanchures) pour éviter qu'elles ne se déforment.

Lisière Bord du tissu dans le sens du fil de chaîne.

Abréviations utilisées

DV : devant
DS : dos
DVD : devant droit
DVG : devant gauche
DSD : dos droit
DSG : dos gauche
MDV : milieu devant
MDS : milieu dos
CC : couture de côté
EP : empiècement
CN : ceinture
CE : couture d'épaule
G : gauche
D : droit

Romina Jurk Robe Romina Kleid „Romina“ Romina Dress

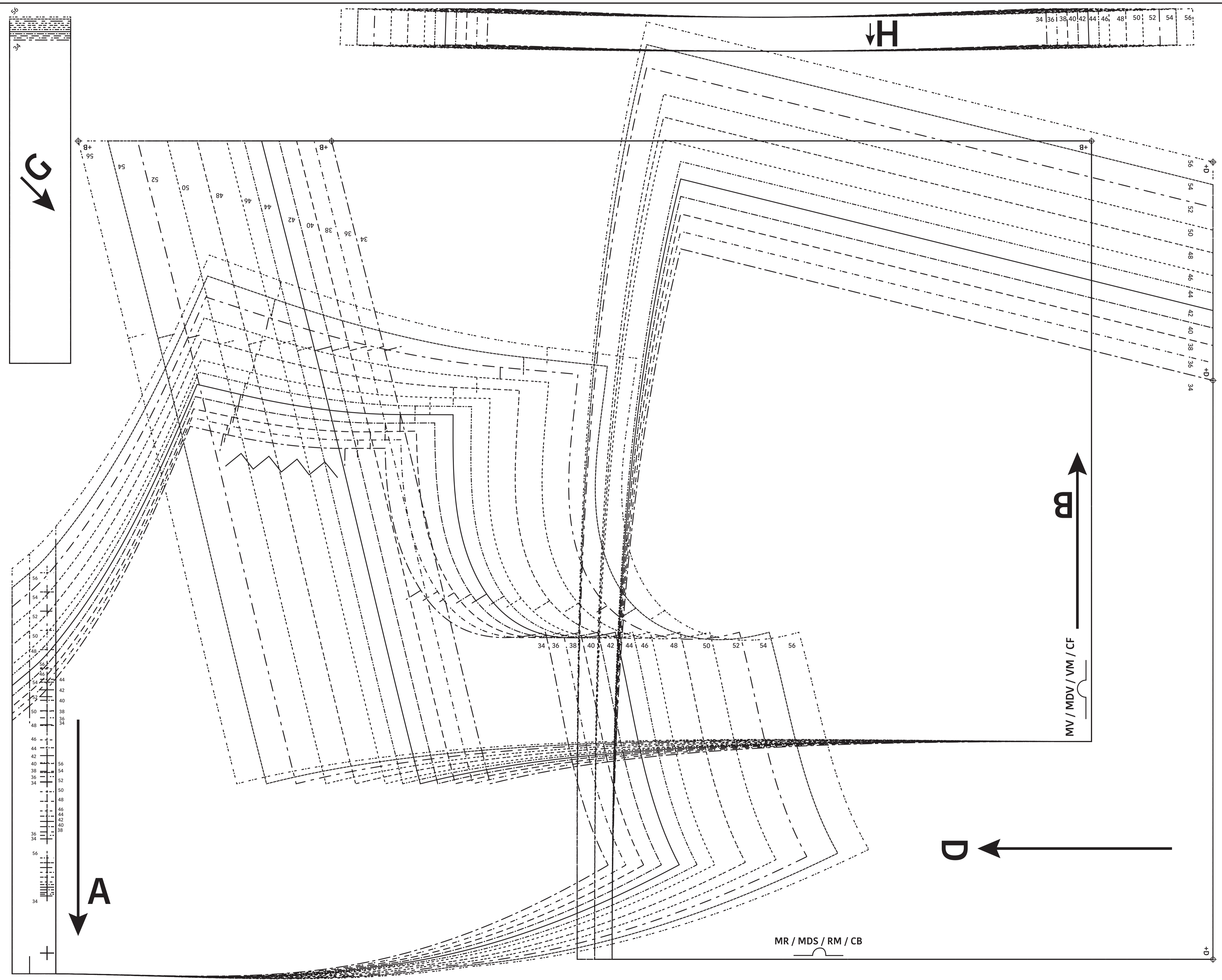
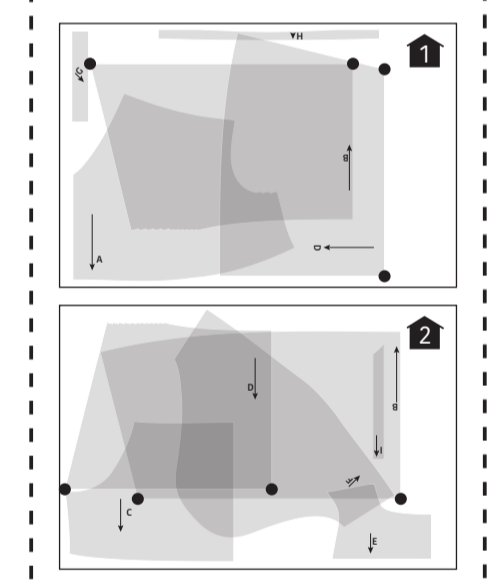
LET OP! De patroondelen bevinden zich op verschillende raderbladen
ATTENTION! Les parties du patron sont réparties sur plusieurs feuilles
IMPORTANT! The pattern pieces are located on different pattern sheets.
ACHTUNG! Die schnittteile befinden sich auf unterschiedlichen Schnittmusterbögen

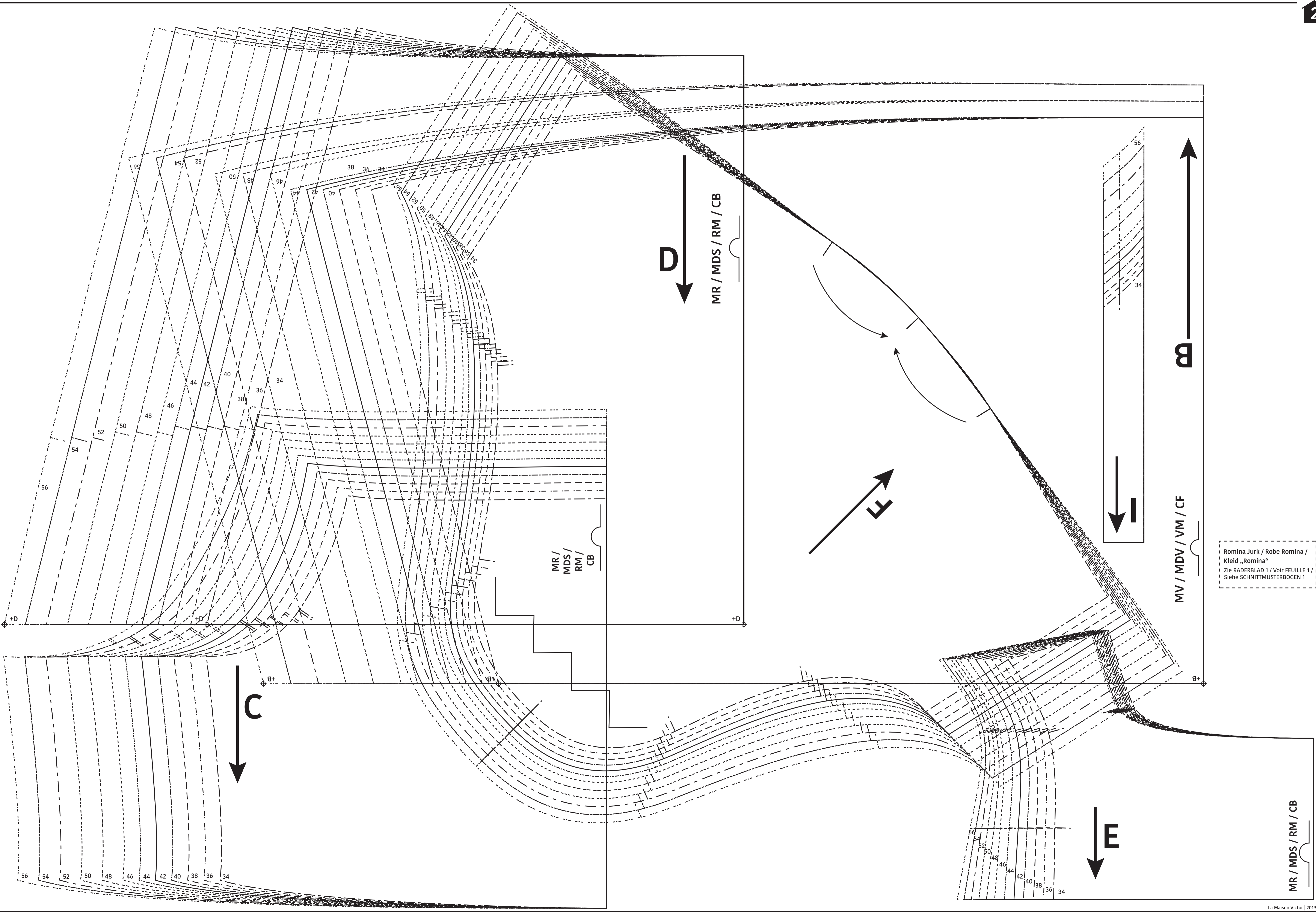
Maten / Tailles / Größen:

---	34
---	36
---	38
---	40
---	42
---	44
---	46
---	48
---	50
---	52
---	54
---	56

- Patroondelen / Parties du patron / patron / Schnittteile:**
- A** Voorpand Bovenstuk / Devant Haut / Front Panel Top / vorderes Oberteil
 - B** Voorpand Rok / Devant Jupe / Skirt Front Panel / Vorderteil Rock
 - C** Rugpand Bovenstuk / Dos Haut / Back Panel Top / rückwärtiges Oberteil
 - D** Rugpand Rok / Dos Jupe / Skirt Back Panel / Rückenteil Rock
 - E** Plat Stuk / Empiècement / Flat Piece / Passe
 - F** Mouw / Manche / Sleeve / Ärmel
 - G** Blaislint Halsuitsnijing VP / Ruban En Bias Encolure DV / Bias Tape Neckline FP / Paspelband Halsausschnitt VT
 - H** Zoombeleg Mouw / Parementure Ourlet Manche / Hem Facing Sleeve / Saumbesatz Ärmel
 - I** Beleg VP / Parementure Devant / Facing FP / Besatz VT

Zo liggen de patronen op het raderblad:
Les parties du patron sont ainsi disposées sur la feuille à patrons :
So liegen die Schnittteile auf dem Schnittmusterbogen:





Romina Jurk / Robe Romina /
 Kleid „Romina“
 Zie RADERBLAD 1 / Voir FEUILLE 1 /
 Siehe SCHNITTMUSTERBOGEN 1