



# SIENNA

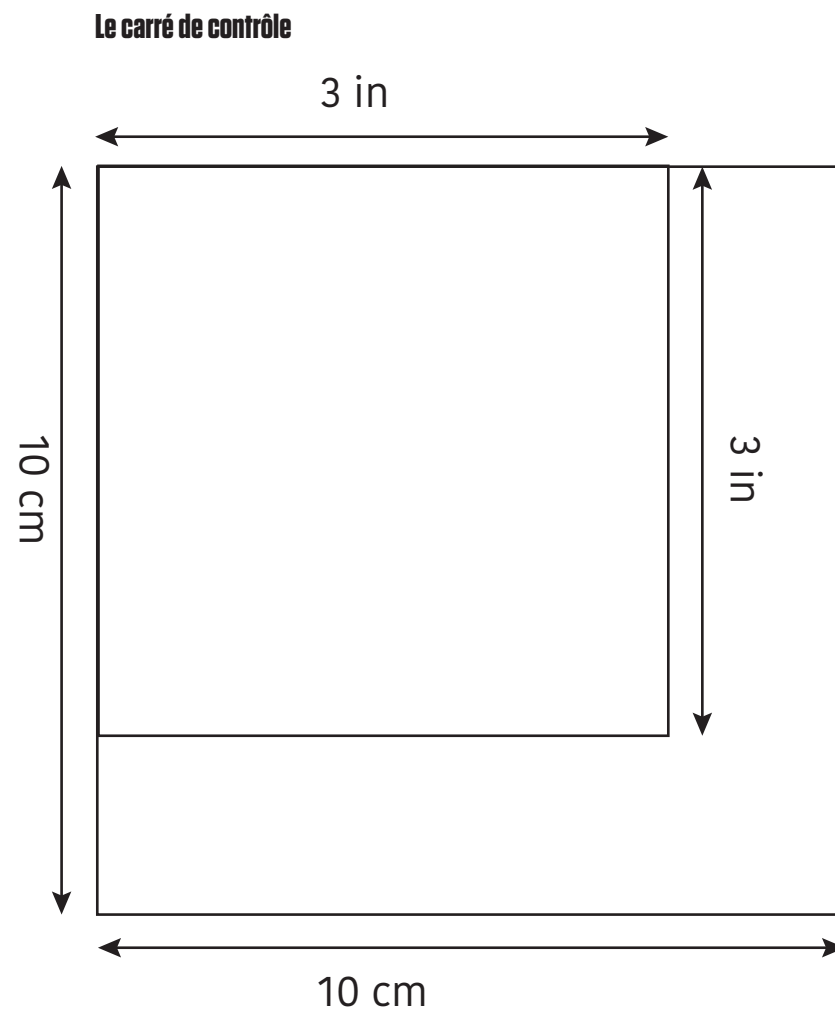
x ROBE x



LA MAISON  
*Victor*

## Imprimer un patron en format PDF

1. Avant d'imprimer, vérifiez si votre imprimante est réglée sur 100 % (« Échelle : 100 % » dans les réglages de votre imprimante).
2. Imprimez la première page et mesurez le carré de contrôle. S'il mesure 10x10 cm ou 3x3 pouces, le réglage de votre imprimante est correct. Imprimez ensuite toutes les pages.
3. Quand vous avez tout imprimé, vous rassemblez les différentes pages avec du scotch selon la grille.
4. Reprenez la taille souhaitée du patron sur du papier à patrons.
5. Suivez ensuite les instructions de la marche à suivre.

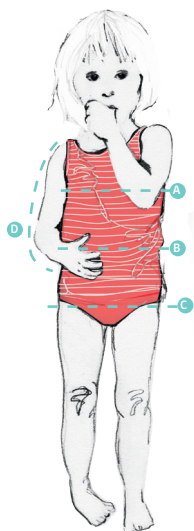


# À SAVOIR AVANT DE COMMENCER

## REPRODUISSEZ LE PATRON

### 1. Choisissez la bonne taille !

Ne faites pas aveuglément confiance à la taille de confection, mais demandez à quelqu'un de prendre vos mensurations et comparez celles-ci avec les dimensions mentionnées dans le tableau des tailles. Ne vous saisissez surtout pas de la taille indiquée. Le principal est que le vêtement soit confortable et qu'il tombe joliment.



### ! Attention !

Comparez toujours avec les mesures du tableau ! Ne mesurez pas sur le patron, car ses dimensions ne conviendront pas en raison des valeurs d'aisance.

- A Tour de poitrine (TP) :** mesurez la partie la plus large de votre poitrine en dessous des bras.
- B Tour de taille (TT) :** mesurez la partie la plus fine de votre buste.
- C Tour de hanches (TH) :** mesurez la partie la plus large du bas du corps.
- D Longueur de bras :** mesurez du sommet de votre épaule jusqu'à votre poignet en pliant légèrement le bras.

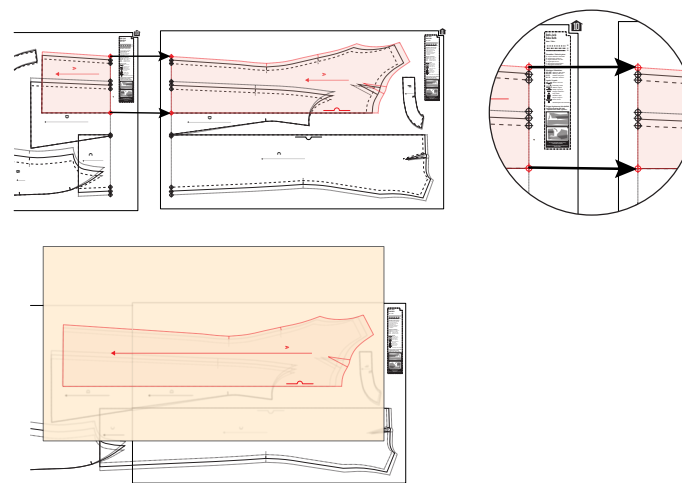
**Pour les robes, blouses, vestons et manteaux, regardez le tour de poitrine. Pour les pantalons et les jupes, regardez le tour de hanches.**

TABLEAU DES TAILLES FILLES

Taille	92	98	104	110	116	122/128	134/140	146/152
Âge	2	3	4	5	6	7-8	9-10	11-12
TP	52	54	56	58	60	64	68	75
TT	50	52	54	55	57	60	63	65
TH	58	60	62	64	66	70	74	78

### 2. Décalquez le patron de manière la plus complète possible

- 1 Choisissez le type de ligne de la taille souhaitée et marquez cette ligne au marqueur pour que vous ne puissiez pas vous tromper en décalquant.
- 2 Placez le papier à patron translucide, acheté en mercerie, sur la feuille et retracez chaque patron séparément, y compris toutes les marques, flèches de sens du fil, lignes intérieures et inscriptions. Les marques sont primordiales pour faire correspondre précisément certains points de manière à assembler les parties correctement et à obtenir la forme recherchée. Elles peuvent également indiquer des lignes de pli. Certaines parties du patron sont trop grandes pour être reprises dans leur intégralité sur une seule feuille à patron. Ces parties doivent être accolées pour être décalquées. Superposez alors les points de coïncidence.



### 3. Au besoin, allongez ou raccourcissez un patron comme suit :

**Jupe :** tracez une ligne horizontale entre la hauteur des hanches et l'ourlet et coupez le patron sur cette ligne. Ajoutez les centimètres supplémentaires au patron en collant un morceau de papier à patron en dessous. Veillez à ce que la flèche du sens du fil corresponde. Dessinez de nouvelles coutures de côté.

**Pantalon :** tracez la ligne horizontale entre la hauteur des genoux et l'ourlet. Procédez ensuite comme pour la jupe.

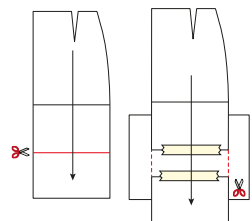
**Manche :** tracez la ligne horizontale à environ 5 cm en dessous de la ligne des coudes. Procédez ensuite comme pour la jupe.

**Blouse / veste :** tracez la ligne horizontale à mi-chemin entre poitrine et taille. Procédez ensuite comme pour la jupe.

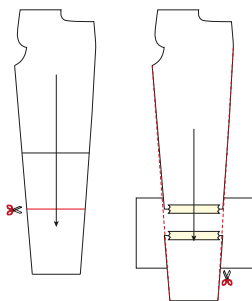
### ! Attention !

Faites ces adaptations aussi bien dans le devant que dans le dos.

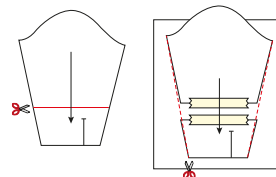
### Jupe



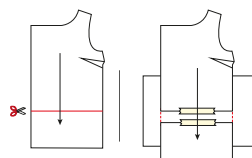
### Pantalon



### Manche



### Blouse / veste



#### ! Attention !

Pour raccourcir, procédez de la même manière mais au lieu d'ajouter du papier, superposez le nombre de centimètres en trop de la jupe. Dessinez de nouvelles coutures de côté.

#### 4. Réalisez un patron à découper

Ceci signifie que vous ajoutez directement la valeur de couture aux parties du patron que vous venez de décalquer sur le papier à patron avant de les découper. Vous trouverez la valeur de couture recommandée dans la marche à suivre. Épinglez ensuite ce patron à découper sur le tissu et découpez le long du bord du papier.

### ACHETEZ DU TISSU

#### 5. Soyez attentif au poids et à la souplesse du tissu

En effet, cela influencera la manière dont le vêtement tombe. Pour chaque modèle de ce magazine, nous précisons ce à quoi il faut rester attentif et quels types de tissus conviennent le mieux.

#### 6. Soyez attentif au sens et au motif

Avant d'épingler les parties du patron sur un tissu uni, vérifiez si le tissu a un sens. Passez la main sur le tissu dans une direction puis dans l'autre. Si le tissu se met à briller, alors il possède un sens et il vous faudra épingler toutes les parties du patron dans la même direction. Les velours (côtelés), les cachemires, les angoras... ainsi que les tissus brillants : satins, viscoses brillants, les tissus moirés... ont entre autres un sens. Pour les tissus avec motifs et dessins, carreaux ou lignes, il est important de faire en sorte que le dessin se prolonge au-delà de la couture. Cela demande un peu plus de travail et davantage de tissu. Veillez aussi à ce que toutes les parties du patron soient coupées dans la même direction. Vous ne voudriez pas que votre dessin soit sens dessus dessous ?!

#### 7. Tissé ou tricoté ?

Dans le cas des tissus tissés, les fils de trame sont tissés entre les fils de chaîne. Dans le cas des tissus tricotés, également appelés tricots ou jersey, le fil est croché à l'aide de boucles.

Ces deux variétés de tissus se travaillent différemment. Les patrons et modes de finitions peuvent donc varier. C'est pourquoi nous mentionnons toujours quand un modèle est uniquement adapté aux tissus tricotés.

### SOYEZ PRÉPARÉ

#### 8. Lavez le tissu !

Avant d'épingler les parties du patron, il est important de laver et presser le tissu. Sans quoi le tissu rétrécira quand vous le repasserez pendant la confection, puis au premier lavage. Le vêtement pourrait alors s'avérer plus petit que vous ne l'aviez prévu.

#### 9. Déterminez le sens du fil

Le fil de chaîne étant plus résistant que celui de trame et se déformant donc moins, il faut toujours être attentif au sens du fil indiqué sur le patron. Pour assurer l'élasticité de certaines parties, il est également important de toujours suivre la direction qu'indiquent les flèches.

#### ! Attention !

La flèche reprise sur les parties du patron doit toujours être positionnée parallèlement à la lisière du tissu.

#### 10. Découpez les parties du patron dans le tissu

Le nombre de parties de patron dont vous avez besoin est indiqué dans la marche à suivre (1x, 2x, 3x ...). Pliez le tissu double en superposant les lisières pour découper 2x une partie du patron. Les parties devant venir sur le pli du tissu doivent être placées contre le bord du pli de manière à obtenir une deuxième partie symétrique en découpant. Si vous n'avez besoin que d'une partie posée sur le pli du tissu, dépliez complètement le tissu.

#### 11. Appliquez soigneusement tous les repères

Afin de pouvoir retrouver tous les points

importants après avoir ôté la partie du patron du tissu, appliquez des repères à l'aide de crans (sur les bords du tissu) ou de faufil (à d'autres endroits à l'intérieur des bords). Les crans ne doivent pas dépasser 2 à 3 mm. Un faufil est appliqué dans une couleur bien visible.



#### 12. Marquez l'envers

Marquez l'envers de chaque partie de tissu à l'aide d'une craie ou d'un morceau de ruban adhésif avant de retirer les patrons. Vous éviterez ainsi de vous tromper en piquant.

### N'OUBLIEZ PAS DE REPASSER

#### Repassez les coutures directement après les avoir piquées.

Vous obtenez ainsi un résultat final des plus réussis et évitez un épaississement du tissu là où les coutures se croisent.

#### Le matériel de repassage d'une couturière :

Un fer à repasser à vapeur : c'est un outil indispensable pour défroisser vos tissus et presser des plis.

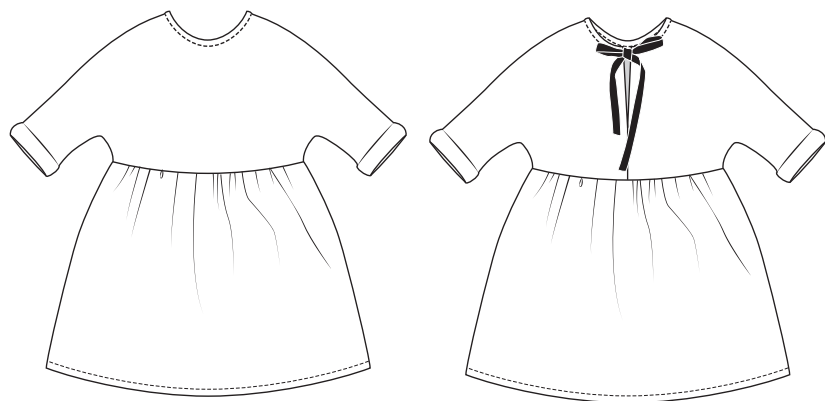
Un coussin de pressage : pour les coutures arrondies.

Une petite planche pour manches : pour repasser les coutures des manches et de l'entre-jambe et d'autres parties difficilement accessibles.

#### ! Attention !

Repassez toujours sur l'envers du tissu pour éviter que le tissu ne se mette à briller et que les traces de couture ou des pinces ne soient transparentes.

# AU TRAVAIL !



## MATÉRIEL

- Ruban en biais préplié pour l'encolure : max. 45 cm
- Ruban à nouer : env. 90 cm
- Fil à coudre
- Tissu : voir tableau

Taille	92-110	116-128	134-152
Largeur du tissu 150 cm	110 cm	130 cm	160 cm

## CHOIX DU TISSU


Nous avons sélectionné un tricot très doux en bleu et gris. Vous souhaitez réaliser ce patron dans un tissé ? C'est possible ! Réalisez le ruban à nouer dans une couleur contrastante, pour un joli effet.

## PARTIES DU PATRON

Retrouvez ces parties sur la feuille à patron annexée. Découpez-les dans le tissu selon la fréquence indiquée.

A	devant haut : 1x sur le pli du tissu
B	devant jupe : 1x sur le pli du tissu
C	dos haut : 2x
D	dos jupe : 1x sur le pli du tissu

### ! Attention !

Pliez le tissu double pour découper 2x une partie de patron dans le tissu. Placez  contre le pli du tissu afin d'obtenir 1 partie symétrique.

## VALEURS DE COUTURE

Tracez ces valeurs de couture autour des parties du patron avant de les découper.

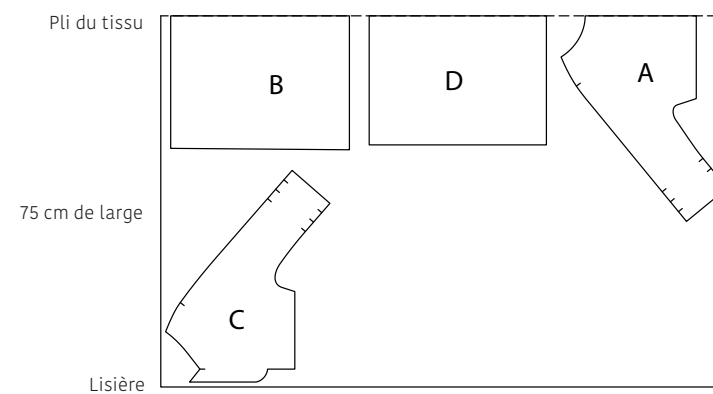
A	MDV : 0 cm (sur le pli du tissu) – ourlet manche : 0 cm – pour tour : 1 cm
B	MDV : 0 cm (sur le pli du tissu) – pourtour : 1 cm – ourlet : 2 cm
C	m ourlet manche : 0 cm – pourtour : 1 cm
D	MDS : 0 cm (sur le pli du tissu) – pourtour : 1 cm – ourlet : 2 cm

### ! Attention !

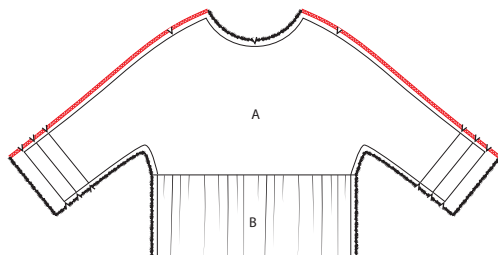
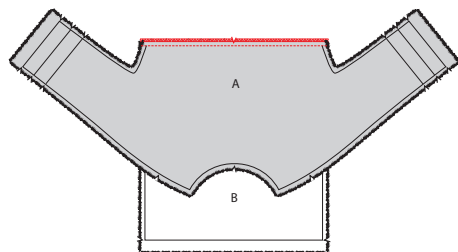
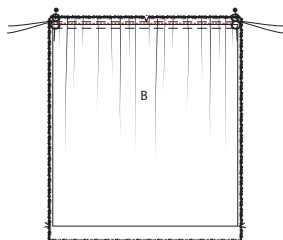
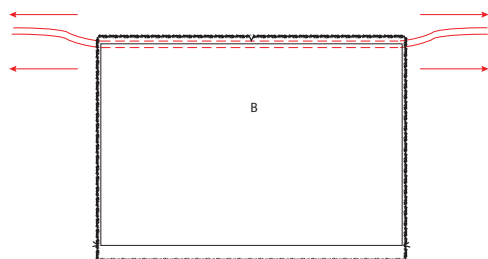
N'oubliez pas de reprendre sur le tissu tous les repères indiqués sur le patron à l'aide de crans et de fil à faufileur

## PARTIES DU PATRON SUR TISSU

Longueur 110 à 160 cm (taille 92 à 152)



## MARCHE À SUIVRE

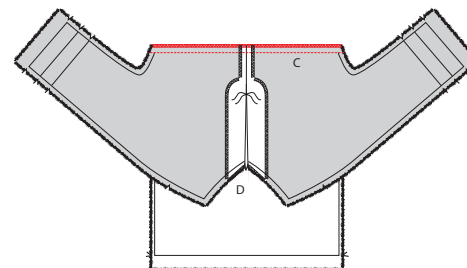
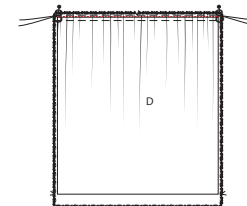
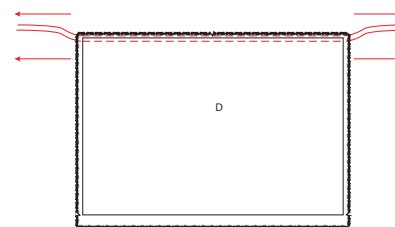
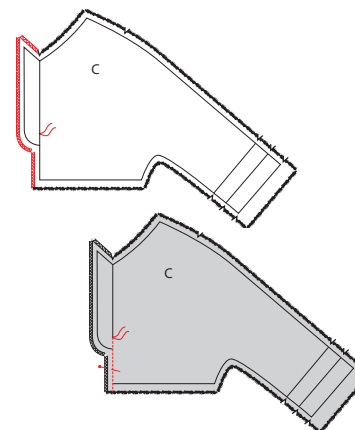


### 1 Devant

Réalisez deux coutures parallèles sur la ligne de taille du devant jupe (B), avec un grand point et sans attacher les fils. Tirez doucement sur les extrémités des fils, pour froncer le tissu. Froncez le tissu jusqu'à obtenir une largeur identique à la largeur totale du bord inférieur de la partie devant haut (A). Attachez les extrémités des fils à froncer en les tournant en huit autour d'une épingle. Répartissez les fronces régulièrement et piquez ensuite avec un point ordinaire entre les deux fils à froncer parallèles. Enlevez ensuite les fils à froncer.

Épinglez le bord inférieur de A sur le bord supérieur de B, endroit sur endroit, les repères doivent correspondre. Piquez et surfilez ou surjetez la couture. Repassez la valeur de couture ensuite vers A.

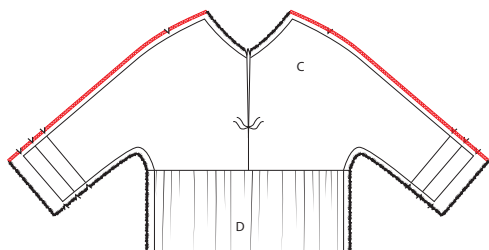
Surfilez ou surjetez les coutures dessus de manche.



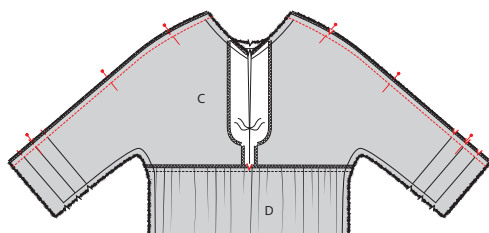
### 2 Dos

Marquez le point indiqué (= fin de l'ouverture) dans la partie dos haut (C) à l'aide d'un faufil. Surfilez ou surjetez les coutures MDS des deux parties C. Épinglez la couture MDS des deux parties C endroit sur endroit et piquez à partir du bord inférieur de C jusqu'au faufil. Ouvrez la couture et repassez.

Réalisez deux coutures parallèles sur la ligne de taille du dos jupe (B), avec un grand point et sans attacher les fils. Répétez les opérations de l'étape 1 pour froncer D et la piquez sur le bord inférieur de C. Surjetez ou surfilez la couture de la taille et repassez-la vers C.

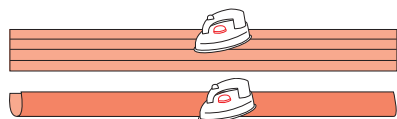


Surfilez ou surjetez les coutures dessus de manche.



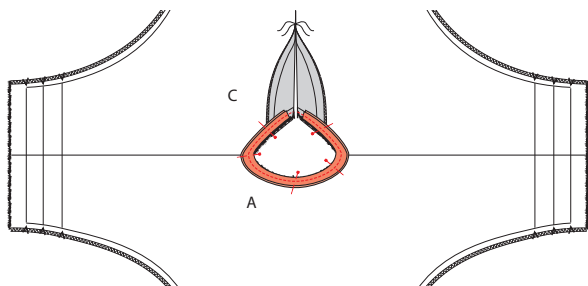
### 3 Coutures dessus de manche

Épinglez les coutures dessus de manche du devant et du dos, endroit sur endroit. Piquez, ouvrez et repassez les coutures.

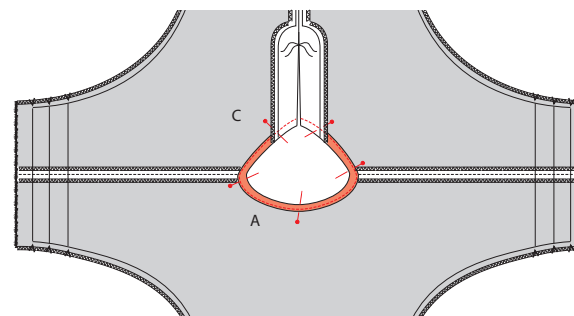


### 4 Encolure

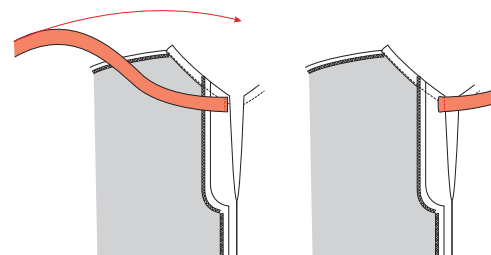
Repassez d'abord le ruban en biais ouvert et ensuite en deux dans la longueur.



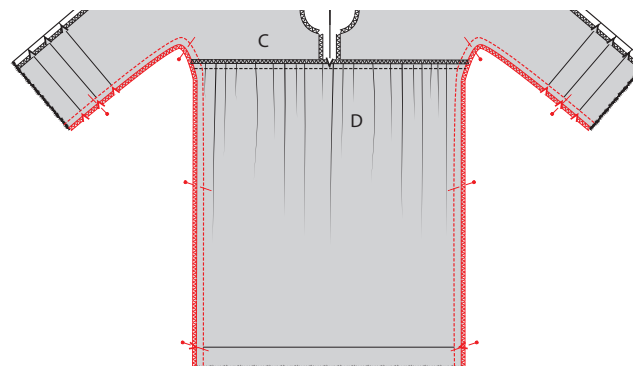
Pliez la parementure rapportée des deux parties C vers le devant sur le repère du MDS. L'endroit est à présent sur l'endroit. Épinglez les extrémités du ruban en biais sur cette partie repliée et ensuite sur la totalité de l'encolure, le long de l'endroit de l'ouvrage (ajustez la longueur du ruban en biais si nécessaire). Le pli du ruban en biais est orienté vers le bas. Piquez à la largeur d'un pied-de-biche.



Retournez à nouveau la parementure repliée et sortez bien les coins. Le ruban en biais se retourne automatiquement sur l'envers de l'ouvrage. Piquez le ruban à nouveau juste à côté du bord.

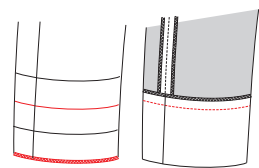


Coupez le ruban pour le nœud en deux. Piquez une extrémité de chaque ruban des deux côtés du MDS (sur l'intérieur). Posez le long côté du ruban d'abord dans la direction de la manche et piquez. Repliez ensuite le ruban entièrement vers l'autre côté et piquez à nouveau, un peu après la couture précédente, le bord non fini de l'extrémité se trouve entre les deux coutures. Vous voyez deux coutures courtes et parallèles sur l'endroit de l'ouvrage.



### 5 Coutures dessous de manche et de côté

Épinglez le devant sur le dos, endroit sur endroit et piquez les coutures de dessous de manche et des côtés. Surfilez ou surjetez les coutures et repassez-les ensuite vers le devant.



## 6 Ourlets

Surfilez ou surjetez les ourlets des manches. Repassez 5 cm vers l'envers et piquez à 4 cm. Retournez la manche sur l'endroit et repliez sur 2,5 cm, pour obtenir un revers de manche. Fixez le revers avec quelques points au niveau des coutures dessous de manche. Surfilez ou surjetez également l'ourlet de l'ouvrage. Repliez et repassez 2 cm et piquez.





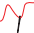




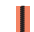
















## 7 Repassage final

Repassez l'ouvrage et le tour est joué !



## LÉGENDE MARCHE À SUIVRE

-  Endroit du tissu
-  Envers du tissu
-  Thermocollant
-  Pli
-  Faufiler
-  Couper
-  Arrière de la fermeture éclair
-  Glissière
-  Repasser
-  Fermeture éclair fermée
-  Fermeture éclair ouverte
-  Biais endroit
-  Biais envers
-  Bouton
-  Épingles à tête
-  Boutonnière
-  Ligne de pli
-  Ligne à piquer
-  Fil de faufilage
-  Repère valeur de couture
-  Tissu sans valeur de couture
-  Overlock / zigzag
-  Faufil
-  Crans

## COLOPHON

**La Maison Victor est une publication de :** Sanoma Media Belgium SA  
Stationsstraat 55 | 2800 Malines, Belgique |  
tél. : +32(0)15 67 80 00  
be.communication@sanoma.com | www.sanoma.be  
TVA BE 0404.802.477, RPM Malines

**sanoma**

**CEO :** Yves Berlize  
**Sales Director :** Greet Boonen  
**Business Director :** Ingrid Vandergynst  
**Business Manager :** Lies Bresseel  
**Content Manager :** Isabelle Finet

**Rédactrice en chef et Éditeur Responsable :** Britt Guetens  
**Modélisme et atelier de couture :** Teresa Bosteels,  
Céline Van Wassenhove  
**Mise en page et illustrations :** Canan Verstraete, Livina Stockmans

\* Cette publication est protégée par le droit d'auteur. Vous souhaitez scanner, enregistrer numériquement, copier plusieurs fois ou utiliser commercialement nos articles ? Plus d'info sur [www.repropress.be](http://www.repropress.be).

\* Les patrons présentés sont uniquement destinés à l'utilisation personnelle par l'acheteur. Les patrons et les articles réalisés à l'aide des patrons ne peuvent en aucun cas et par aucun moyen être mis à la disposition de tiers, vendus ou servir un but commercial.

\* Cette publication ne peut être utilisée à des fins autres que la vente au prix imposé. En aucun cas elle ne peut être comprise dans un « portefeuille de lecture » ni être donnée en location sans l'accord exprès et préalable de l'éditeur. En l'achetant, chaque personne s'engage à respecter cette clause sous peine de dommages et intérêts.

\* Vie privée : Vos données sont enregistrées dans le fichier d'adresses de Sanoma Media Belgium, Stationsstraat 55 à 2800 Malines, pour répondre à votre demande et pour vous envoyer des informations sur nos produits. Elles sont également enregistrées dans la base de données de Bisnode Belgium NV, Researchdreef 67, 1070 Bruxelles afin de vous envoyer des informations sur les produits de Bisnode. Sanoma et Bisnode peuvent fournir vos données à des tiers (comme des partenaires commerciaux) dans le but de marketing directe, sauf si vous vous y opposez. Vous avez le droit de consulter, corriger ou faire supprimer vos données à tout moment dans le fichier de Sanoma et/ou Bisnode. E-mail: [privacy.be@sanoma.com](mailto:privacy.be@sanoma.com).

© Copyright : Sanoma Media Belgium

Rien de cette publication ne peut être repris ou copié sans l'autorisation écrite préalable de l'éditeur. L'éditeur ne saura en aucun cas être responsable d'éventuels dégâts subis suite à des erreurs et/ou omissions dans le contenu de ce magazine.

## DE QUOI PARLE-T-ON ?

**Parementure** La partie du patron que l'on utilise pour parachever les bords tels qu'encolures, emmanchures, fermetures éclair ou milieu devant.

**Ruban droit-fil / biais** Une bande de tissu plus étroite ou un ruban que l'on pique sur le bord à parachever. Comme son nom l'indique un ruban droit-fil est coupé dans le fil droit, un biais est coupé dans le biais.

**Doubler** Piquer les pourtours de deux morceaux de tissu (ou d'un morceau plié double), l'endroit sur l'endroit, et retourner.

**Arrêter** Consolider une couture au début et à la fin de celle-ci en réalisant trois points vers l'arrière puis un vers l'avant.

**Repères** Certains repères sont réalisés à l'aide de crans, de petites coupures effectuées dans le pourtour du tissu pour indiquer l'emplacement d'éléments importants (plis, emmanchures...). Les points importants situés à l'intérieur du patron tels que les extrémités d'une pince, l'emplacement d'un bouton, d'une boutonnière, d'une poche, d'un rabat... sont marqués à l'aide d'un faufil.

**Milieu dos** La ligne indiquant le milieu de l'arrière du corps.

**Milieu devant** La ligne indiquant le milieu du devant du corps.

**Bande couture** Bande de ruban thermocollant d'1, 1,5 ou 2 cm de large utilisée pour consolider des coutures droites (telles que les coutures d'épaule) sur l'envers afin d'éviter que le tissu ne se détende.

**Valeur de couture** Une quantité de tissu supplémentaire nécessaire à l'assemblage de deux parties. Cette valeur dépend du mode de finition utilisé.

**Overlock** Couper les bords qui s'effiloquent avec une machine overlock et les peaufiner avec un point overlock.

**Presser** Appuyer un fer à repasser sur un linge humide pour entre autres aplatir les coutures ou obtenir des plis bien nets. Quand vous pressez, vous ne bougez presque pas votre fer à repasser.

**Pincés** En pliant et piquant partiellement le tissu à certains endroits, vous donnez davantage de forme à votre vêtement. Ces plis sont appelés pincés.

**Pied-de-biche** La pièce de votre machine à coudre

sur laquelle les couches de tissu sont insérées et transportées.

**Largeur pied-de-biche** Coudre à la largeur pied-de-biche consiste à faire passer le bord du pied-de-biche le long de la couture ou du bord à piquer.

**Ruban thermocollant** Ou doublure thermocollante. Une fine toile que l'on repasse sur l'envers de certaines parties d'un vêtement pour les consolider. Par exemple : pour une ceinture rapportée, une parementure ou un col.

**Faufiler** Assembler différentes couches de tissu avec une aiguille à coudre et du fil de faufilage en faisant de grands points, ou retracer certaines lignes du patron sur le tissu.

**Pli du tissu** Le pli du tissu obtenu en le pliant double.

**Valeur d'aisance** Espace supplémentaire prévu dans le patron en plus des mensurations exactes pour garantir suffisamment de liberté de mouvement et de confort.

**Éclaircir** Recouper une partie de la valeur de couture pour éviter une épaisseur excessive à un endroit. Dans les coins, la valeur de couture est recoupée en biais pour pouvoir la retourner idéalement.

**Bordure** Bande thermocollante d'1 cm de large, coupée en biais et renforcée avec un fil de chaîne. Elle sert à consolider des courbes (encolures et emmanchures) pour éviter qu'elles ne se déforment.

**Lisière** Bord du tissu dans le sens du fil de chaîne.

### Abréviations utilisées

DV : devant  
DS : dos  
DVD : devant droit  
DVG : devant gauche  
DSD : dos droit  
DSG : dos gauche  
MDV : milieu devant  
MDS : milieu dos  
CC : couture de côté  
EP : empiècement  
CN : ceinture  
CE : couture d'épaule  
G : gauche  
D : droit