

DIFFICULTÉ  
●○○○

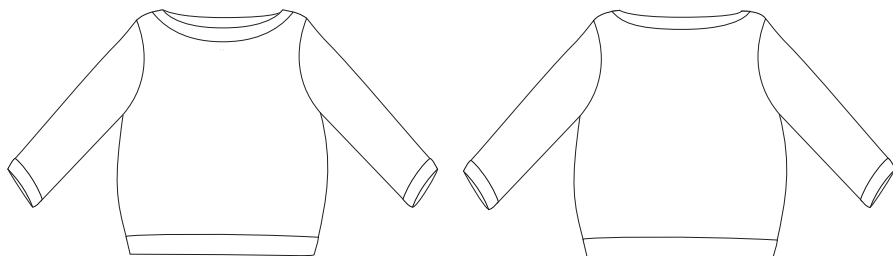


PULL  
**Aster**

LA MAISON  
*Victor*

## Modèle

Tailles 34 à 56



## Matériel

- Fil à coudre
- Tissu côtelé : max. 45 cm
- Tissu (largeur 140 cm): voir tableau

Taille	34-42	44-50	52-56
Longueur du tissu (en cm)	110	115	185

## Notre tissu


Nous avons choisi un tricot très joli, majoritairement coton et un tissu côtelé pour les manchettes, l'encolure et les ourlets.

## Pièces du patron

Découpez les pièces du patron dans votre tissu, selon la quantité indiquée ci-dessous.

A	devant : 1x sur le pli du tissu
B	dos : 1x sur le pli du tissu
C	manche : 2x
D	liseré encolure DV : 1x (en tissu côtelé)
E	liseré encolure DS : 1x (en tissu côtelé)
F	liseré ourlet : 2x (en tissu côtelé)
G	bord manchette : 2x (en tissu côtelé)

### Attention !

Pour découper une même pièce 2x, découpez-la dans les deux épaisseurs du tissu plié en deux. Pour découper une seule pièce mais symétrique, alignez le symbole  sur le pli du tissu.

## Valeurs de couture

Ces valeurs de couture sont prévues autour des parties du patron si vous avez sélectionné « cutline » dans « layers ».

A, B	MDV/MDS : 0 cm (sur le pli du tissu) - pourtour : 1 cm
C, F, G	pourtour : 1 cm
D, E	pourtour : 0 cm

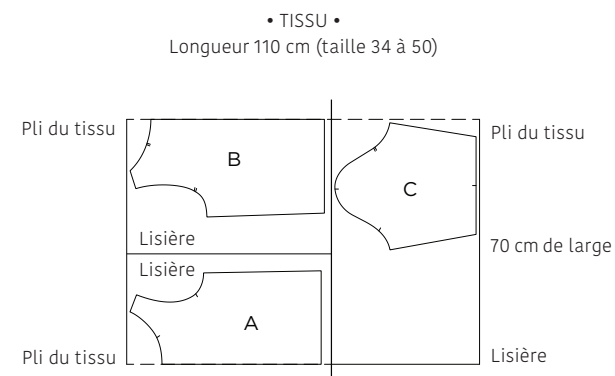
### Attention !

N'oubliez pas de reproduire sur le tissu tous les repères indiqués sur le patron, à l'aide de crans et de faufil.

## Plan de coupe

### Attention !

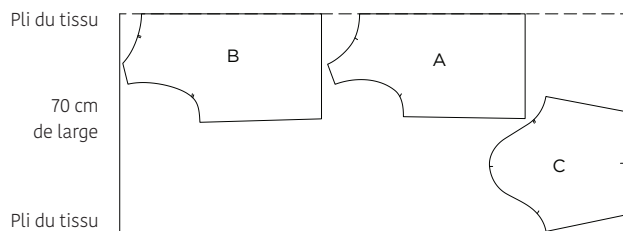
Le plan ci-contre est adapté à un tissu d'une largeur de 140 cm. Si vous utilisez un tissu de la collection La Maison Victor, consultez au préalable le plan de coupe correspondant au tissu en question sur notre site, car la largeur (et donc le plan de coupe) peut varier.



### Attention !

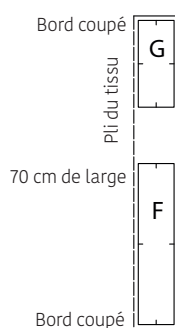
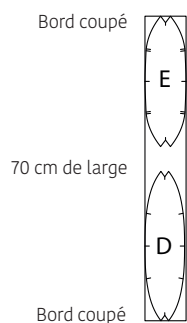
Pliez d'abord le tissu avec un double pli du tissu, pour pouvoir couper A et B sur le pli du tissu, comme indiqué. Repliez le reste du tissu avec un seul pli pour découper la partie C.

Longueur 180 cm (taille 52 à 56)



• TISSU CÔTELÉ •

Longueur 35 cm (taille 30 à 48)



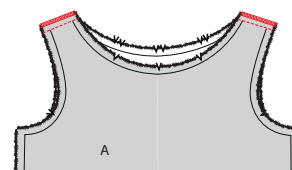
**Attention !**

Si vous avez un tricot circulaire pour bord manchette, coupez-le en deux pour pouvoir ouvrir le tissu. Découpez d'abord les parties D et E dans le tissu. Pliez le restant du tissu en deux dans la hauteur et découpez F et G.

**Marche à suivre**

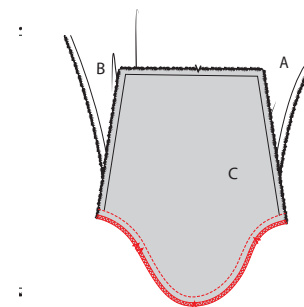
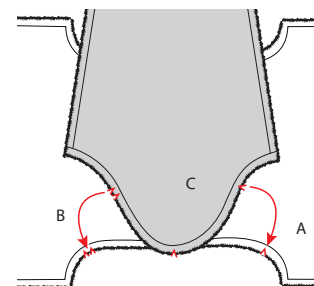
**1 Coutures d'épaule**

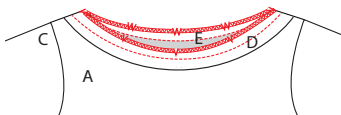
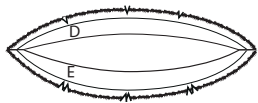
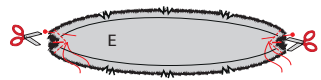
Épinglez les coutures d'épaule du devant (A) et du dos (B) endroit sur endroit et piquez. Surfilez ou surjetez ces coutures ensemble. Repassez ensuite la valeur de couture en direction de A.



**2 Manches**

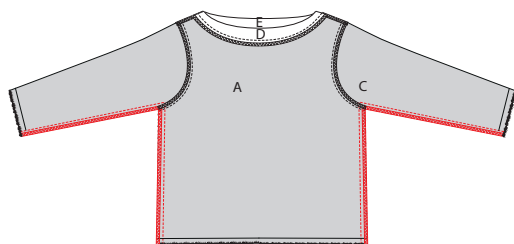
Épinglez le bord supérieur de la manche (C) à l'emmanchure de l'ouvrage, endroit sur endroit. Épinglez d'abord les repères l'un sur l'autre. Le repère simple indique le devant, le repère double le dos. Répartissez ensuite le tissu entre les repères. Piquez et surfilez ou surjetez la couture. Faites de même avec l'autre partie C de l'autre côté de l'ouvrage.





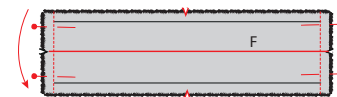
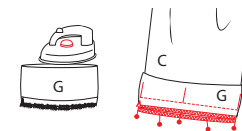
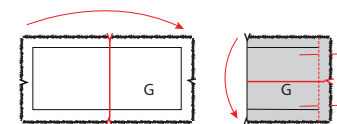
### 3 Encolure

Marquez les coins de l'encolure DV (D) et de l'encolure DS (E) à l'aide de faufils. Épinglez les deux parties endroit sur endroit. Piquez les coins parallèles au bord et jusqu'au faufil, à 0,5 cm et des deux côtés. Donnez ensuite un cran dans les coins pour pouvoir ouvrir et repasser ces coutures. Pliez D et E en deux dans la hauteur, envers sur envers. Épinglez les bords inférieurs de D et E sur l'endroit de l'encolure de l'ouvrage. Assurez-vous que les repères concordent, étirez légèrement le tissu. Piquez à l'aide d'un point extensible et surfilez ou surjetez la couture. Repassez D et E vers le haut, la valeur de couture se trouve vers A et B.



### 4 Coutures de côté et de dessous de manche

Posez A et B endroit sur endroit et piquez les coutures sous les manches et de côté en une fois. Surfilez ou surjetez ces coutures. Repassez ensuite la valeur de couture vers A.

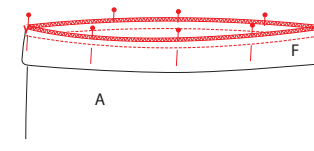


### 5 Bord manchette et liseré d'ourlet

Pliez le bord manchette (G) en deux, endroit sur endroit et côté court sur côté court. Piquez le côté court, ouvrez ensuite la couture et repassez. Pliez ensuite G en deux, dans l'autre sens, envers sur envers. Glissez G par-dessus l'ourlet de la manche (C est posé envers sur envers). Alignez les bords non finis et veillez à faire correspondre les repères. Piquez et surfilez ou surjetez la couture. Pliez G ensuite vers le bas. Faites de même avec l'autre partie G pour l'autre manche.

Épinglez les deux parties liseré d'ourlet (F) endroit sur endroit. Piquez les coutures de côté, ouvrez-les et repassez. Pliez ensuite F en deux dans l'autre sens, envers sur envers.

















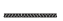


Glissez F sur l'ouvrage (l'endroit de l'ouvrage se trouve vers l'extérieur). Alignez les bords non finis et veillez à faire correspondre les repères et les coutures. Piquez à l'aide d'un point extensible et surfilez ou surjetez la couture. Repassez F vers le bas, la valeur de couture se trouve vers A et B.



### 6 Repassage final

Repassez l'ouvrage et le tour est joué.

## Légende marche à suivre

-  Endroit du tissu
-  Envers du tissu
-  Thermocollant
-  Pli
-  Faufiler
-  Couper
-  Arrière de la fermeture éclair
-  Glissière
-  Repasser
-  Fermeture éclair fermée
-  Fermeture éclair ouverte
-  Biais endroit
-  Biais envers
-  Bouton
-  Épinglé à tête
-  Boutonnière
-  Ligne de pli
-  Ligne à piquer
-  Fil de faufilage
-  Repère valeur de couture
-  Tissu sans valeur de couture
-  Overlock / zigzag
-  Faufil
-  Crans

## Colophon

La Maison Victor est une publication de :

**Roularta Media Group**

Roularta Media Group nv  
Meiboomlaan 33  
8800 Roeselare  
BTW BE 0434 278 896

**Président :** Rik De Nolf  
**Directeur général :** Xavier Bouckaert  
**Directeur des magazines :** Jos Grobben  
**Editeur :** Karen Hellemans  
**Editeur Responsable :** Sophie Van Iseghem  
p/a Meiboomlaan 33, 8800 Roeselare, Belgique

**Business Manager :** Lies Bresseel  
**Rédactrice en chef :** Ann De Tremerie

**Conception de patron :** Teresa Bosteels, Celine Van Wassenhoven

**Mise en page et illustrations :** Livina Stockmans, Valerie Le Roi  
**Photographie :** Felicia van Ham  
**Styling :** Lauranne Crahay

\* Cette publication est protégée par le droit d'auteur. Vous souhaitez scanner, enregistrer numériquement, copier plusieurs fois ou utiliser commercialement nos articles? Contactez Ann.Van.De.Walle@roularta.be Plus d'infos sur [www.presscopyrights.be](http://www.presscopyrights.be)

\* Les marques, fabricants, distributeurs et magasins cités dans les pages rédactionnelles le sont à titre d'information pratique et non publicitaire. Les prix de vente publiés et non imposés par la loi sont communiqués à titre purement indicatif, sous réserve d'erreur ou de modification éventuelle.

\* Les patrons présentés avec ce magazine ou les sites ou applications numériques associés sont uniquement destinés à l'utilisation personnelle par l'acheteur. Les patrons et les articles réalisés à l'aide des patrons ne peuvent en aucun cas et par aucun moyen être mis à la disposition de tiers, vendus ou servir un but commercial.

\* Cette publication ne peut être utilisée à des fins autres que la vente au prix imposé. En aucun cas elle ne peut être comprise dans un « portefeuille de lecture » ni être donnée en location sans l'accord exprès et préalable de l'éditeur. En l'achetant, chaque personne s'engage à respecter cette clause sous peine de dommages et intérêts.

## De quoi parle-t-on ?

**Parementure** La partie du patron que l'on utilise pour parachever les bords tels qu'encolures, emmanchures, fermetures éclair ou milieu devant.

**Ruban droit-fil / biais** Une bande de tissu plus étroite ou un ruban que l'on pique sur le bord à parachever. Comme son nom l'indique un ruban droit-fil est coupé dans le fil droit, un biais est coupé dans le biais.

**Doubler** Piquer les pourtours de deux morceaux de tissu (ou d'un morceau plié double), l'endroit sur l'endroit, et retourner.

**Arrêter** Consolider une couture au début et à la fin de celle-ci en réalisant trois points vers l'arrière puis un vers l'avant.

**Repères** Certains repères sont réalisés à l'aide de crans, de petites coupures effectuées dans le pourtour du tissu pour indiquer l'emplacement d'éléments importants (plis, emmanchures...). Les points importants situés à l'intérieur du patron tels que les extrémités d'une pince, l'emplacement d'un bouton, d'une boutonnière, d'une poche, d'un rabat... sont marqués à l'aide d'un faufil.

**Milieu dos** La ligne indiquant le milieu de l'arrière du corps.

**Milieu devant** La ligne indiquant le milieu du devant du corps.

**Bande couture** Bande de ruban thermocollant d'1, 1,5 ou 2 cm de large utilisée pour consolider des coutures droites (telles que les coutures d'épaule) sur l'envers afin d'éviter que le tissu ne se détende.

**Valeur de couture** Une quantité de tissu supplémentaire nécessaire à l'assemblage de deux parties. Cette valeur dépend du mode de finition utilisé.

**Overlock** Couper les bords qui s'effiloquent avec une machine overlock et les peaufiner avec un point overlock.

**Presser** Appuyer un fer à repasser sur un linge humide pour entre autres aplatir les coutures ou obtenir des plis bien nets. Quand vous pressez, vous ne bougez presque pas votre fer à repasser.

**Pincés** En pliant et piquant partiellement le tissu à certains endroits, vous donnez davantage de forme à votre vêtement. Ces plis sont appelés pincés.

**Pied-de-biche** La pièce de votre machine à coudre

sur laquelle les couches de tissu sont insérées et transportées.

**Largeur pied-de-biche** Coudre à la largeur pied-de-biche consiste à faire passer le bord du pied-de-biche le long de la couture ou du bord à piquer.

**Ruban thermocollant** Ou doublure thermocollante. Une fine toile que l'on repasse sur l'envers de certaines parties d'un vêtement pour les consolider. Par exemple : pour une ceinture rapportée, une parementure ou un col.

**Faufiler** Assembler différentes couches de tissu avec une aiguille à coudre et du fil de faufilage en faisant de grands points, ou retracer certaines lignes du patron sur le tissu.

**Pli du tissu** Le pli du tissu obtenu en le pliant double.

**Valeur d'aisance** Espace supplémentaire prévu dans le patron en plus des mensurations exactes pour garantir suffisamment de liberté de mouvement et de confort.

**Éclaircir** Recouper une partie de la valeur de couture pour éviter une épaisseur excessive à un endroit. Dans les coins, la valeur de couture est recoupée en biais pour pouvoir la retourner idéalement.

**Bordure** Bande thermocollante d'1 cm de large, coupée en biais et renforcée avec un fil de chaîne. Elle sert à consolider des courbes (encolures et emmanchures) pour éviter qu'elles ne se déforment.

**Lisière** Bord du tissu dans le sens du fil de chaîne.

### Abréviations utilisées

DV : devant  
DS : dos  
DVD : devant droit  
DVG : devant gauche  
DSD : dos droit  
DSG : dos gauche  
MDV : milieu devant  
MDS : milieu dos  
CC : couture de côté  
EP : empiècement  
CN : ceinture  
CE : couture d'épaule  
G : gauche  
D : droit