



LORA

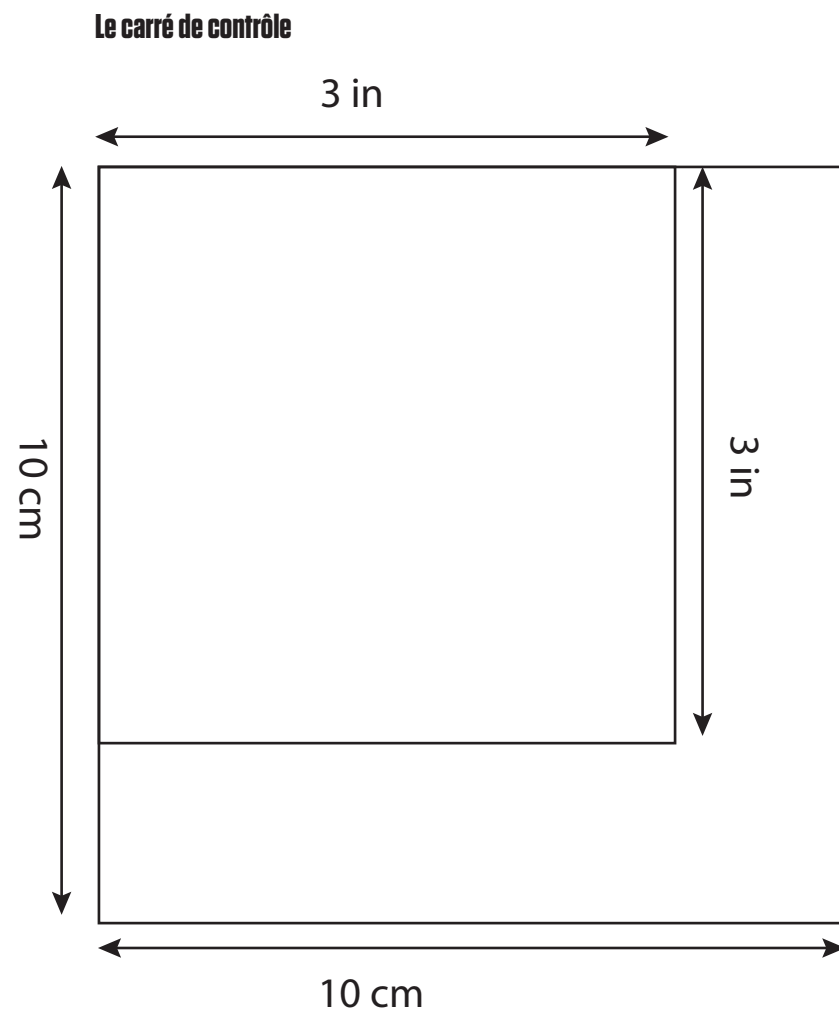
x ROBE x



LA MAISON
Victor

Imprimer un patron en format PDF

1. Avant d'imprimer, vérifiez si votre imprimante est réglée sur 100 % (« Échelle : 100 % » dans les réglages de votre imprimante).
2. Imprimez la première page et mesurez le carré de contrôle. S'il mesure 10x10 cm ou 3x3 pouces, le réglage de votre imprimante est correct. Imprimez ensuite toutes les pages.
3. Quand vous avez tout imprimé, vous rassemblez les différentes pages avec du scotch selon la grille.
4. Reprenez la taille souhaitée du patron sur du papier à patrons.
5. Suivez ensuite les instructions de la marche à suivre.

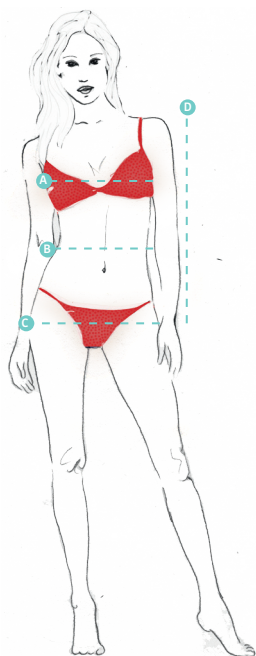


À SAVOIR AVANT DE COMMENCER

REPRODUISSEZ LE PATRON

1. Choisissez la bonne taille !

Ne faites pas aveuglément confiance à la taille de confection, mais demandez à quelqu'un de prendre vos mensurations et comparez celles-ci avec les dimensions mentionnées dans le tableau des tailles. Ne vous saisissez surtout pas de la taille indiquée. Le principal est que le vêtement soit confortable et qu'il tombe joliment.



! Attention !

Comparez toujours avec les mesures du tableau ! Ne mesurez pas sur le patron, car ses dimensions ne conviendront pas en raison des valeurs d'aisance.

- A Tour de poitrine (TP) :** mesurez la partie la plus large de votre poitrine en dessous des bras.
- B Tour de taille (TT) :** mesurez la partie la plus fine de votre buste.
- C Tour de hanches (TH) :** mesurez la partie la plus large du bas du corps.
- D Longueur de bras :** mesurez du sommet de votre épaule jusqu'à votre poignet en pliant légèrement le bras.

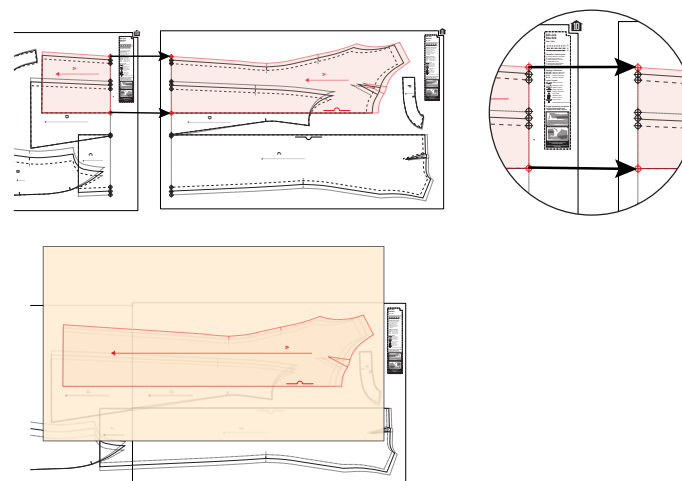
Pour les robes, blouses, vestons et manteaux, regardez le tour de poitrine. Pour les pantalons et les jupes, regardez le tour de hanches.

TABLEAU DES TAILLES DAMES 30 - 56

Taille	30	32	34	36	38	40	42	44	46	48	50	52	54	56
Longueur	160	164	166	167	168	169	170	171	172	172	172	172	172	172
TP	72	78	84	88	92	96	100	104	110	116	122	128	134	140
TT	66	66	66	70	74	78	82	84	88	94,5	101	107,5	114	120,5
TH	82	87	92	96	100	104	108	112	116	122	128	134	140	146

2. Décalquez le patron de manière la plus complète possible

- 1 Choisissez le type de ligne de la taille souhaitée et marquez cette ligne au marqueur pour que vous ne puissiez pas vous tromper en décalquant.
- 2 Placez le papier à patron translucide, acheté en mercerie, sur la feuille et retracez chaque patron séparément, y compris toutes les marques, flèches de sens du fil, lignes intérieures et inscriptions. Les marques sont primordiales pour faire correspondre précisément certains points de manière à assembler les parties correctement et à obtenir la forme recherchée. Elles peuvent également indiquer des lignes de pli. Certaines parties du patron sont trop grandes pour être reprises dans leur intégralité sur une seule feuille à patron. Ces parties doivent être accolées pour être décalquées. Superposez alors les points de coïncidence.



3. Au besoin, allongez ou raccourcissez un patron comme suit :

Jupe : tracez une ligne horizontale entre la hauteur des hanches et l'ourlet et coupez le patron sur cette ligne. Ajoutez les centimètres supplémentaires au patron en collant un morceau de papier à patron en dessous. Veillez à ce que la flèche du sens du fil corresponde. Dessinez de nouvelles coutures de côté.

Pantalon : tracez la ligne horizontale entre la hauteur des genoux et l'ourlet. Procédez ensuite comme pour la jupe.

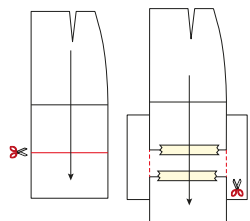
Manche : tracez la ligne horizontale à environ 5 cm en dessous de la ligne des coudes. Procédez ensuite comme pour la jupe.

Blouse / veste : tracez la ligne horizontale à mi-chemin entre poitrine et taille. Procédez ensuite comme pour la jupe.

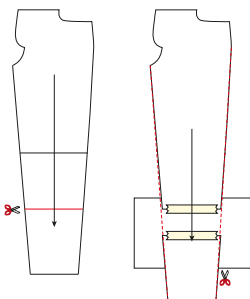
! Attention !

Faites ces adaptations aussi bien dans le devant que dans le dos.

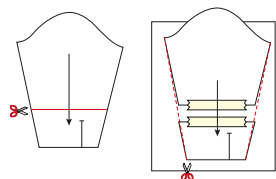
Jupe



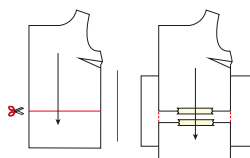
Pantalon



Manche



Blouse / veste



! Attention !

Pour raccourcir, procédez de la même manière mais au lieu d'ajouter du papier, superposez le nombre de centimètres en trop de la jupe. Dessinez de nouvelles coutures de côté.

4. Réalisez un patron à découper

Ceci signifie que vous ajoutez directement la valeur de couture aux parties du patron que vous venez de décalquer sur le papier à patron avant de les découper. Vous trouverez la valeur de couture recommandée dans la marche à suivre. Épinglez ensuite ce patron à découper sur le tissu et découpez le long du bord du papier.

ACHETEZ DU TISSU

5. Soyez attentif au poids et à la souplesse du tissu

En effet, cela influencera la manière dont le vêtement tombe. Pour chaque modèle de ce magazine, nous précisons ce à quoi il faut rester attentif et quels types de tissus conviennent le mieux.

6. Soyez attentif au sens et au motif

Avant d'épingler les parties du patron sur un tissu uni, vérifiez si le tissu a un sens. Passez la main sur le tissu dans une direction puis dans l'autre. Si le tissu se met à briller, alors il possède un sens et il vous faudra épingler toutes les parties du patron dans la même direction. Les velours (côtelés), les cachemires, les angoras... ainsi que les tissus brillants : satins, viscoses brillants, les tissus moirés... ont entre autres un sens. Pour les tissus avec motifs et dessins, carreaux ou lignes, il est important de faire en sorte que le dessin se prolonge au-delà de la couture. Cela demande un peu plus de travail et davantage de tissu. Veillez aussi à ce que toutes les parties du patron soient coupées dans la même direction. Vous ne voudriez pas que votre dessin soit sens dessus dessous ?!

7. Tissé ou tricoté ?

Dans le cas des tissus tissés, les fils de trame sont tissés entre les fils de chaîne. Dans le cas des tissus tricotés, également appelés tricots ou jersey, le fil est croché à l'aide de boucles.

Ces deux variétés de tissus se travaillent différemment. Les patrons et modes de finitions peuvent donc varier. C'est pourquoi nous mentionnons toujours quand un modèle est uniquement adapté aux tissus tricotés.

SOYEZ PRÉPARÉ

8. Lavez le tissu !

Avant d'épingler les parties du patron, il est important de laver et presser le tissu. Sans quoi le tissu rétrécira quand vous le repasserez pendant la confection, puis au premier lavage. Le vêtement pourrait alors s'avérer plus petit que vous ne l'aviez prévu.

9. Déterminez le sens du fil

Le fil de chaîne étant plus résistant que celui de trame et se déformant donc moins, il faut toujours être attentif au sens du fil indiqué sur le patron. Pour assurer l'élasticité de certaines parties, il est également important de toujours suivre la direction qu'indiquent les flèches.

! Attention !

La flèche reprise sur les parties du patron doit toujours être positionnée parallèlement à la lisière du tissu.

10. Découpez les parties du patron dans le tissu

Le nombre de parties de patron dont vous avez besoin est indiqué dans la marche à suivre (1x, 2x, 3x ...). Pliez le tissu double en superposant les lisières pour découper 2x une partie du patron. Les parties devant venir sur le pli du tissu doivent être placées contre le bord du pli de manière à obtenir une deuxième partie symétrique en découpant. Si vous n'avez besoin que d'une partie posée sur le pli du tissu, dépliez complètement le tissu.

11. Appliquez soigneusement tous les repères

Afin de pouvoir retrouver tous les points

importants après avoir ôté la partie du patron du tissu, appliquez des repères à l'aide de crans (sur les bords du tissu) ou de faufil (à d'autres endroits à l'intérieur des bords). Les crans ne doivent pas dépasser 2 à 3 mm. Un faufil est appliqué dans une couleur bien visible.

✂ Couper ⤴ Faufil ▲ ▲ Crans

12. Marquez l'envers

Marquez l'envers de chaque partie de tissu à l'aide d'une craie ou d'un morceau de ruban adhésif avant de retirer les patrons. Vous éviterez ainsi de vous tromper en piquant.

N'OUBLIEZ PAS DE REPASSER

Repassez les coutures directement après les avoir piquées.

Vous obtenez ainsi un résultat final des plus réussis et évitez un épaississement du tissu là où les coutures se croisent.

Le matériel de repassage d'une couturière :

Un fer à repasser à vapeur : c'est un outil indispensable pour défroisser vos tissus et presser des plis.

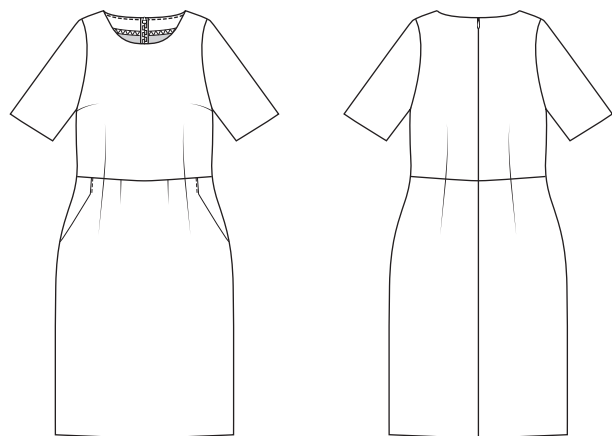
Un coussin de pressage : pour les coutures arrondies.

Une petite planche pour manches : pour repasser les coutures des manches et de l'entre-jambe et d'autres parties difficilement accessibles.

! Attention !

Repassez toujours sur l'envers du tissu pour éviter que le tissu ne se mette à briller et que les traces de couture ou des pinces ne soient transparentes.

AU TRAVAIL !



MATERIÉL

- Fermeture éclair invisible : 60 cm
- Fil à coudre
- Tissu : voir tableau

Taille	30-32	34-40	42-48
Largeur du tissu 150 cm	120 cm	140 cm	165 cm

CHOIX DU TISSU


Choisissez un tricot solide ou un tissé légèrement extensible. C'est surtout important pour faciliter vos déplacements, puisque la robe n'a pas de fente. Le poids est également important, un tissu trop léger ne tombera pas joliment avec ce modèle.

PARTIES DU PATRON

Retrouvez ces parties sur la feuille à patron annexée. Découpez-les dans le tissu selon la fréquence indiquée.

A	devant haut : 1x sur le pli du tissu
B	devant jupe : 1x sur le pli du tissu
C	dos haut : 2x
D	dos jupe : 2x
E	manche : 2x
F	poche : 2x
G	parementure DV : 1x sur le pli du tissu
H	parementure DS : 2x

! Attention !

Pour découper 2x une partie du patron dans le tissu, pliez le tissu en deux. Posez  contre le pli du tissu, pour obtenir 1 partie symétrique.

VALEURS DE COUTURE

Tracez ces valeurs de couture autour des parties du patron avant de les découper.

A, G	MDV : 0 cm (sur le pli du tissu) pourtour : 1 cm
B	MDV : 0 cm (sur le pli du tissu) pourtour : 1 cm – ourlet : 4 cm
C, F, H	pourtour : 1 cm
D, E	pourtour : 1 cm – ourlet : 4 cm

! Attention !

N'oubliez pas de reprendre sur le tissu tous les repères indiqués sur le patron à l'aide de crans et de fil à faufiler.

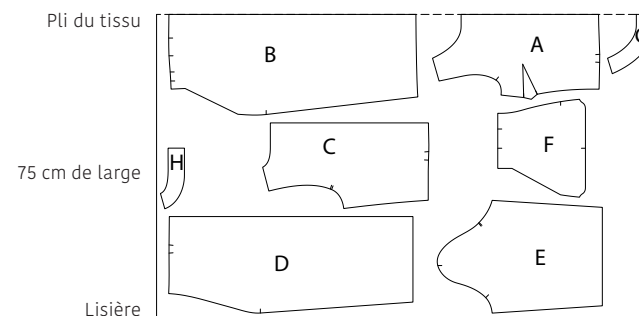
RENFORCER

Renforcez ces parties à l'aide de doublure thermocollante.

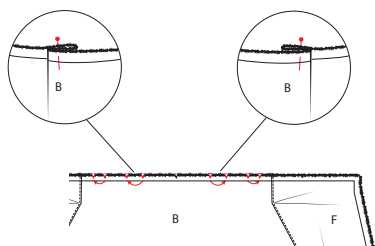
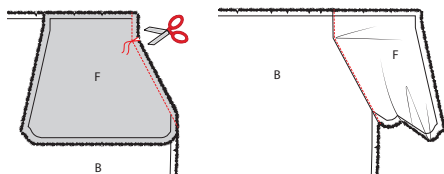
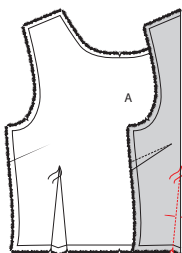
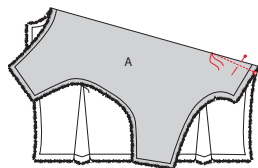
B	ruban à coutures sur le côté en biais (ouverture de poche)
---	--

PARTIES DU PATRON SUR TISSU

Longueur 120 à 165 cm (taille 30 à 48)



MARCHE À SUIVRE



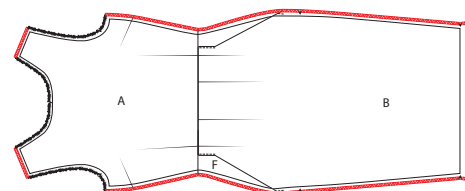
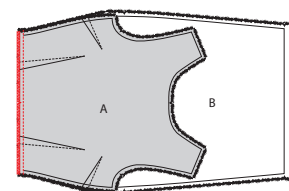
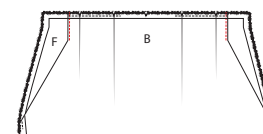
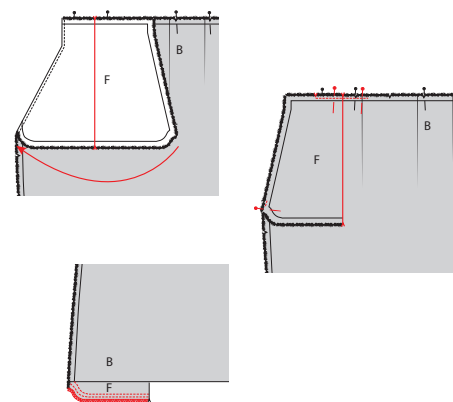
1 Devant

Pliez les crans dans la couture de côté du devant haut (A) l'un sur l'autre, endroit sur endroit, pour piquer les pinces poitrine. Piquez à partir des crans de zéro vers le fauil indiquant la fin de la pince. Repassez ensuite la pince poitrine vers le bas. Faites de même de l'autre côté de A.

Piquez les deux pinces poitrine de la même façon. Pliez les crans dans la couture de la taille endroit sur endroit et piquez de zéro vers les fauils indiquant la fin. Repassez ensuite ces pinces poitrine vers le milieu (MDV).

Posez la poche (F) sur le devant jupe (B) endroit sur endroit et piquez le côté en biais (entrée de la poche). Faites ensuite un cran dans le coin jusqu'à la couture. Repassez F vers le côté et prenez soin de placer la valeur de couture en-dessous vers F. Réalisez une couture sur F juste à côté de la couture. Faites de même de l'autre côté de B avec l'autre partie de F.

Réalisez les plis dans B en superposant les crans indiqués endroit sur endroit. Posez la valeur du pli vers le milieu devant (MDV). Épinglez.

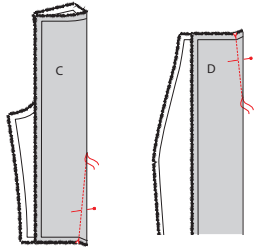


Repassez F entièrement vers l'envers de l'ouvrage et pliez ensuite F en deux sur les crans en haut et en bas. Épinglez et faites une couture dans la couture de la taille et de côté, pour empêcher F de glisser. Repliez B et piquez le bord inférieur de F avec une double couture. Surfilez ou surjetez la couture.

Posez l'ouvrage sur l'envers et faites une couture sur la partie supérieure de l'ouverture de la poche, juste à côté du bord. Piquez sur B à partir de la couture de la taille jusqu'au coin. Faites ceci des deux côtés de l'ouvrage.

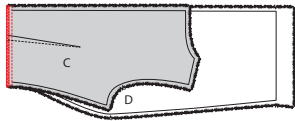
Épinglez le bord inférieur de A et le bord supérieur de B endroit sur endroit et piquez. Surfilez ou surjetez ensuite cette couture. Repassez la couture vers A.

Surjetez ou surfilez les coutures d'épaule et de côté.

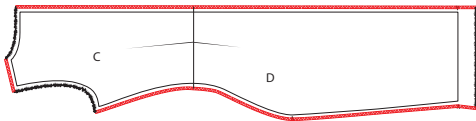


2 Dos

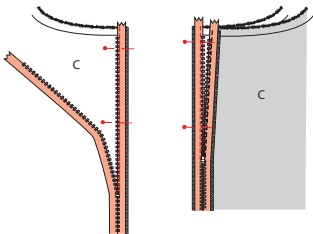
Piquez la pince du dos haut (C) en superposant les crans dans la couture de la taille endroit sur endroit. Piquez à partir des crans de zéro vers le fauil indiquant la fin de la pince. Repassez la pince poitrine vers MDV. Faites de même pour l'autre partie C. Piquez les pinces dans les deux parties dos jupe (D) de la même manière et repassez-les vers MDS.



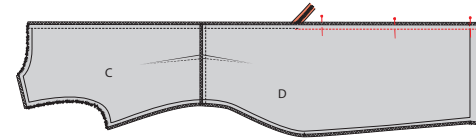
Épinglez le bord inférieur de C et le bord supérieur de D endroit sur endroit et piquez. Surfilez ou surjetez ensuite cette couture. Repassez la couture ensuite vers C.



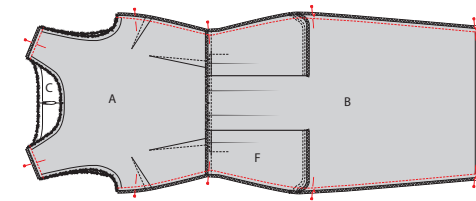
Surfilez ou surjetez ensuite la couture épaule, la couture MDS et les coutures de côté des deux dos.



Posez le côté gauche de la fermeture éclair invisible sur la couture MDS de la partie gauche C, endroit sur endroit. Le ruban de la fermeture éclair est aligné avec le bord du tissu. Les dents sont orientées vers l'intérieur et commencent juste en dessous de la valeur de couture de la ligne de taille. Épinglez et piquez juste à côté des dents de la fermeture éclair avec le pied-de-biche spécial pour fermeture éclair invisible. Fermez la fermeture éclair et épinglez ensuite de la même manière le côté droit de la fermeture éclair sur la couture MDS de la partie C droite, endroit sur endroit. Ouvrez la fermeture éclair et piquez.

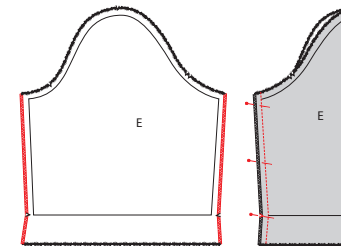


Refermez la fermeture éclair et posez le dos de droite et de gauche endroit sur endroit. Fermez ensuite le restant la de couture MDS. Utilisez le demi-pied-de-biche. Commencez à piquer juste au-dessous et à côté de la couture pour éviter de laisser une petite ouverture. Ouvrez la couture et repassez.



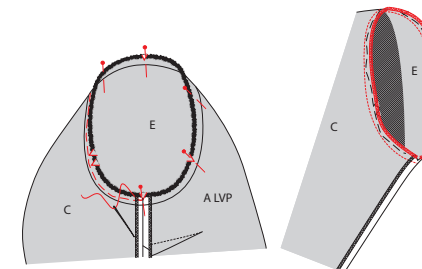
3 Coutures de côté et d'épaule

Posez le devant sur le dos, endroit sur endroit. Épinglez et piquez les coutures de côté et d'épaule. Ouvrez ensuite les coutures et repassez.

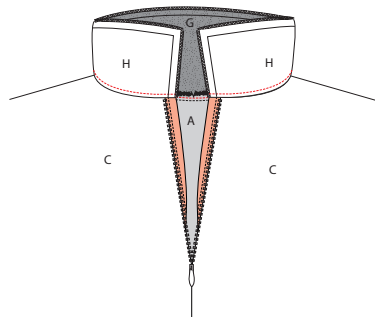
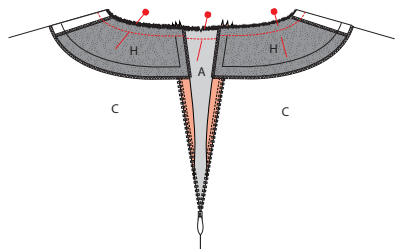
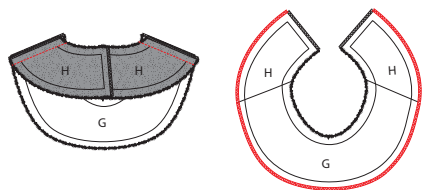
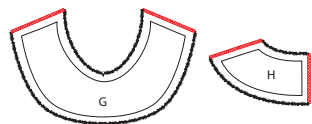


4 Manches

Surjetez ou surfilez les côtés de la manche (E). Pliez ensuite les côtés de E l'un sur l'autre, endroit sur endroit. Épinglez et piquez la couture du dessous de manche. Ouvrez ensuite la couture et repassez.



Épinglez E sur l'emmanchure de l'ouvrage, endroit sur endroit. Veillez à ce que les repères correspondent. Faufilez d'abord la manche pour éviter des plis indésirables et piquez. Surfilez ou surjetez ensuite cette couture. Répétez les étapes précédentes pour l'autre partie E.



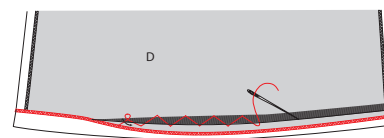
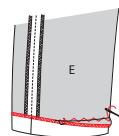
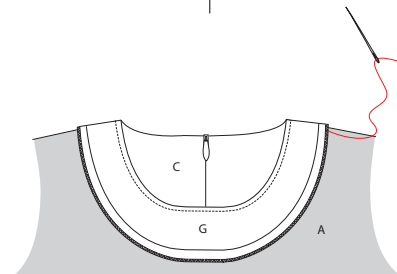
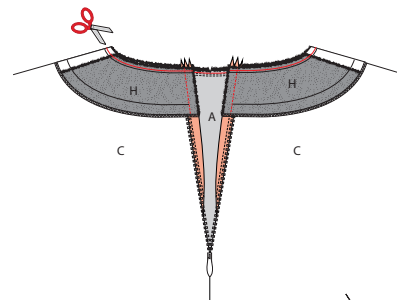
5 Parementure

Surfilez ou surjetez les côtés courts de la parementure devant (G) et dos (H).

Épinglez les coutures d'épaule de H et G endroit sur endroit. Piquez, ouvrez ensuite les coutures et repassez. Surfilez ou surjetez le bord extérieur de la parementure.

Épinglez l'encolure de la parementure sur celle de l'ouvrage, endroit sur endroit. Assurez-vous que les coutures d'épaule et les crans MDV sont exactement alignés. Ouvrez le ruban de la fermeture éclair au MDS, pour l'aligner sur le bord de H. Piquez l'encolure.

Repassez la parementure vers le haut et prenez soin de placer la marge de couture vers la parementure. Piquez sur la parementure juste à côté de la couture. Cette couture assurera que la parementure reste bien à l'intérieur de la robe.



Repliez la parementure vers le bas et éclaircissez éventuellement la valeur de couture. Piquez aussi les côtés courts de la parementure sur le ruban de la fermeture éclair.

Repliez la parementure vers l'envers de l'ouvrage et piquez la parementure sur les coutures d'épaule avec quelques points.

6 Ourlet

Surfilez ou surjetez les ourlets des manches et l'ourlet de l'ouvrage. Repassez la valeur d'ourlet et cousez avec un point chausson invisible.

7 Repassage final

Repassez soigneusement la robe et le tour est joué !

LEGENDE WERKBESCHRIJVING

-  Goede kant van de stof
-  Averechtse kant van de stof
-  Plakvlies
-  Plooi
-  Rijgen
-  Knippen
-  Achterkant rits
-  Ritssluiter
-  Strijken
-  Ritssluiting toe
-  Ritssluiting open
-  Bies-, biaislint goede kant
-  Bies-, biaislint averechtse kant
-  Knoop
-  Kopspelden
-  Knoopsgat
-  Vouwlijn
-  Stiklijn
-  Rijgdraad
-  Aanduiding naadwaarde
-  Stof zonder naadwaarde
-  Overlock / zigzagsteek
-  Merkteken
-  Knipjes

COLOFON

La Maison Victor is een uitgave van: Sanoma Media Belgium NV
Stationsstraat 55 | 2800 Mechelen, België | tel.: +32(0)15 67
80 00
be.communication@sanoma.com | www.sanoma.be
BTW BE 0404.802.477, RPR/RPM Mechelen

sanoma

CEO: Yves Berlize
Sales director: Greet Boonen
Business director: Ingrid Vandergeynst
Business manager: Lies Bresseel
Content manager: Isabelle Finet

Hoofdredacteur & verantwoordelijke uitgever: Britt Guetens
Modelisten en naaiteulier: Teresa Bosteels, Céline Van Wassenhove,
Lay-out en illustraties: Canan Verstraete, Livina Stockmans

* Deze publicatie is auteursrechtelijk beschermd. Wenst u artikels te scannen, digitaal op te slaan, meermaals te kopiëren of commercieel te gebruiken? Meer info op www.repropress.be.
* De aangeboden patronen dienen alleen voor persoonlijk gebruik van de koper ervan; de patronen of de ermee vervaardigde stukken mogen op geen enkele wijze aan derden worden ter beschikking gesteld, verkocht of op enige wijze commercieel worden aangewend.

* Deze publicatie is bedoeld om verkocht te worden tegen de opgelegde verkoopprijs. In geen geval mag zij zonder uitdrukkelijke en voorafgaande toestemming van de uitgever in huur worden gegeven of opgenomen in een leesportefeuille. Door de aankoop zelf verbindt iedere koper zich ertoe deze clausule na te leven op straf van schadevergoeding.

* Privacyclausule: Uw gegevens worden opgenomen in het adresbestand van Sanoma Media Belgium, Stationsstraat 55, 2800 Mechelen, om uw aanvraag te beantwoorden en om u informatie over onze producten toe te sturen. Ze worden ook opgenomen in het adresbestand van Bisnode Belgium NV, Researchdreef 65, 1070 Brussel om u informatie over de producten van Bisnode toe te sturen. Sanoma en Bisnode kunnen uw gegevens aan derden (zoals commerciële partners) overmaken voor direct marketing, tenzij u zich verzet. U kan uw gegevens steeds raadplegen, verbeteren of laten schrappen in het bestand van Sanoma en/of Bisnode. E-mail: privacy.be@sanoma.com.
© Copyright: Sanoma Media Belgium

Niets uit deze uitgave mag worden overgenomen of gekopieerd zonder voorafgaande schriftelijke toestemming van de uitgever. De uitgever kan op generlei wijze aansprakelijk worden gesteld voor eventueel ondervonden schade voortvloeiende uit fouten en/of onvolledigheden in de inhoud van dit blad.

DE QUOI PARLE-T-ON ?

Parementure La partie du patron que l'on utilise pour parachever les bords tels qu'encolures, emmanchures, fermetures éclair ou milieu devant.

Ruban droit-fil / biais Une bande de tissu plus étroite ou un ruban que l'on pique sur le bord à parachever. Comme son nom l'indique un ruban droit-fil est coupé dans le fil droit, un biais est coupé dans le biais.

Doubler Piquer les pourtours de deux morceaux de tissu (ou d'un morceau plié double), l'endroit sur l'endroit, et retourner.

Arrêter Consolider une couture au début et à la fin de celle-ci en réalisant trois points vers l'arrière puis un vers l'avant.

Repères Certains repères sont réalisés à l'aide de crans, de petites coupures effectuées dans le pourtour du tissu pour indiquer l'emplacement d'éléments importants (plis, emmanchures...). Les points importants situés à l'intérieur du patron tels que les extrémités d'une pince, l'emplacement d'un bouton, d'une boutonnière, d'une poche, d'un rabat... sont marqués à l'aide d'un faufil.

Milieu dos La ligne indiquant le milieu de l'arrière du corps.

Milieu devant La ligne indiquant le milieu du devant du corps.

Bande couture Bande de ruban thermocollant d'1, 1,5 ou 2 cm de large utilisée pour consolider des coutures droites (telles que les coutures d'épaule) sur l'envers afin d'éviter que le tissu ne se détende.

Valeur de couture Une quantité de tissu supplémentaire nécessaire à l'assemblage de deux parties. Cette valeur dépend du mode de finition utilisé.

Overlock Couper les bords qui s'effilochent avec une machine overlock et les peaufiner avec un point overlock.

Presser Appuyer un fer à repasser sur un linge humide pour entre autres aplatir les coutures ou obtenir des plis bien nets. Quand vous pressez, vous ne bougez presque pas votre fer à repasser.

Pinces En pliant et piquant partiellement le tissu à certains endroits, vous donnez davantage de forme à votre vêtement. Ces plis sont appelés pinces.

Pied-de-biche La pièce de votre machine à coudre

sur laquelle les couches de tissu sont insérées et transportées.

Largeur pied-de-biche Coudre à la largeur pied-de-biche consiste à faire passer le bord du pied-de-biche le long de la couture ou du bord à piquer.

Ruban thermocollant Ou doublure thermocollante. Une fine toile que l'on repasse sur l'envers de certaines parties d'un vêtement pour les consolider. Par exemple : pour une ceinture rapportée, une parementure ou un col.

Faufiler Assembler différentes couches de tissu avec une aiguille à coudre et du fil de faufilage en faisant de grands points, ou retracer certaines lignes du patron sur le tissu.

Pli du tissu Le pli du tissu obtenu en le pliant double.

Valeur d'aisance Espace supplémentaire prévu dans le patron en plus des mensurations exactes pour garantir suffisamment de liberté de mouvement et de confort.

Éclaircir Recouper une partie de la valeur de couture pour éviter une épaisseur excessive à un endroit. Dans les coins, la valeur de couture est recoupée en biais pour pouvoir la retourner idéalement.

Bordure Bande thermocollante d'1 cm de large, coupée en biais et renforcée avec un fil de chaîne. Elle sert à consolider des courbes (encolures et emmanchures) pour éviter qu'elles ne se déforment.

Lisière Bord du tissu dans le sens du fil de chaîne.

Abréviations utilisées

DV : devant
DS : dos
DVD : devant droit
DVG : devant gauche
DSD : dos droit
DSG : dos gauche
MDV : milieu devant
MDS : milieu dos
CC : couture de côté
EP : empiècement
CN : ceinture
CE : couture d'épaule
G : gauche
D : droit

Lora
Jurk / Robe /
Dress / Kleid

Maten / Tailles / Sizes / Größen:

.....	30
.....	32
.....	34
.....	36
.....	38
.....	40
.....	42
.....	44
.....	46
.....	48

- Legende / Legende / Key / Legende:
- Stoffvouw / Plî du tissu
 - Fabric fold / Stoffbruch
 - Draadrichting / Sens du fil
 - Grain direction / Fadenlauf
 - Markteken / Repères
 - Markings / Markierung
 - Vouwlijn / Ligne de pli
 - Fold line / Umbruchlinie
 - Knopsgat / Boutonnère
 - Button hole / Knopfloch
 - Knip hier / Coupez ici
 - Cut here / Hier schneiden
 - Rimpelen / Froncer
 - Gather / Krauseln
 - Oversewing point / Point de coïncidence
 - Matching point / Markierungspunkt

Zo liggen de patronen op het raderblad:
Les parties du patron sont ainsi
disposées sur la feuille à patrons:
The patterns are arranged like this:
So liegen die Schnittteile auf dem
Schnittmusterbogen:

