

MOEILIJKHEID



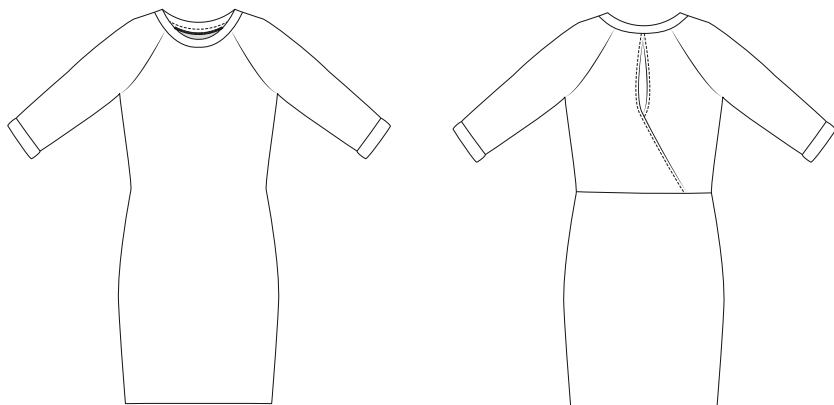
# Kyoto

JURK

LA MAISON  
*Victor*

## Model

Maat 34 tot 56



## Benodigheden

- Biaislint: max. 140 cm (20 mm breed)
- Naaigaren
- Restje contraststof (optioneel voor de polsboord VP)
- Stof (breedte 150 cm): zie tabel

Maat	34-48	50-54	56
Stoflengte (in cm)	160	180	215

## Onze stof


Voor dit patroon kun je enkel tricotstof gebruiken. Wij kozen er een uit met een uniek motief.

## Patroondelen

Knip de patroondelen volgens de aangeduide frequentie uit de stof.

A	voorpand: 1x aan stofvouw
B	ruggand bovenstuk: 2x
C	ruggand rok: 1x aan stofvouw
D	mouw VP: 2x
E	mouw RP: 2x
F	polsboord VP: 2x (eventueel in contraststof)
G	polsboord RP: 2x
H	halsboord: 1x

### Let op!

Vouw de stof dubbel om een patroondeel 2x uit de stof te knippen. Leg  tegen de stofvouw zodat je 1 symmetrisch deel bekomt.

## Naadwaarde

Deze naadwaarden zijn voorzien rond de patroondelen wanneer je de 'cutline' hebt aangevinkt bij 'layers'.

A	MV: 0 cm (aan stofvouw) - zoom: 2 cm - rondom: 1 cm
B, D, E, F, G, H	rondom: 1 cm
C	MR: 0 cm - zoom: 2 cm - rondom: 1 cm

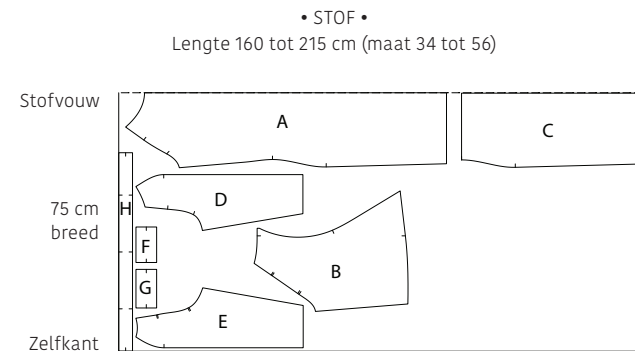
### Let op!

Vergeet niet om alle merktekens die aangeduid zijn op het patroon over te nemen op de stof door middel van knipjes en rijgdraad.

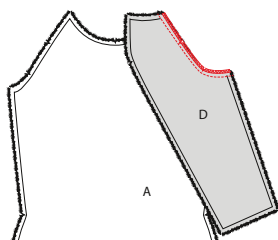
## Patroondelen op de stof

### Let op!

Dit is een knipplan voor stoffen met een standaardbreedte van 140 cm. Maak je dit model in de stof uit de La Maison Victor-collectie, kijk dan bij de stoffen op onze website voor het knipplan dat bij de desbetreffende LMV-stof hoort, want de stofbreedte hiervan kan verschillend zijn.

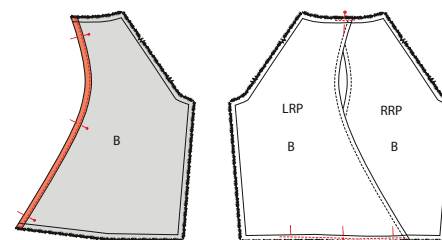


## Werkbeschrijving

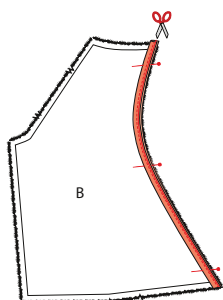
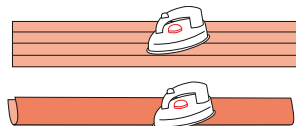


### 1 Voorpand

Speld de raglannaad van de mouw VP (D) aan die van het voorpand (A) met de goede kanten en de merktekens op elkaar. Werk de naad af met een zigzagsteek of overlock en strijk hem daarna naar D. Doe hetzelfde aan de andere kant van A met het andere deel D.

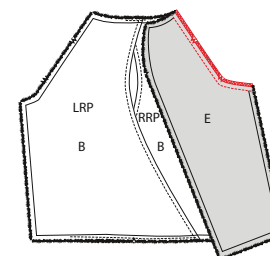


Vouw het lint vervolgens helemaal om naar de averechtse kant (zodat het niet meer zichtbaar is langs de goede kant) en stik het vast vlak naast de vouwlijn. Doe nu hetzelfde met het andere stuk lint bij het andere deel B. Leg beide delen B vervolgens naast elkaar met de goede kanten naar boven. Speld de merktekens die boven- en onderaan MR aanduiden in het linkerrugpand (B LRP) op die van het rechterrugpand (B RRP). Stik de delen boven- en onderaan aan elkaar op 0,5 cm.

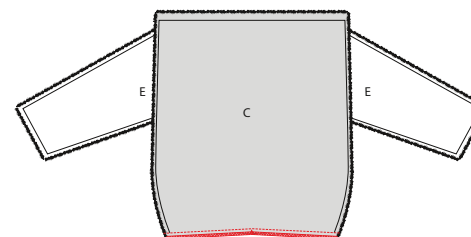


### 2 Rugpand

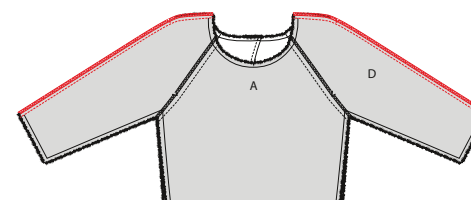
Strijk het biaislint helemaal open en vervolgens dubbel. Knip het in 2 gelijke delen. Leg 1 deel op de gebogen rand van het rugpand bovenstuk (B), langs de goede kant. Leg de vouwlijn naar binnen gericht en de rand van het lint op 0,5 cm van de rand van de stof. Speld vast en als je lint te lang is, knip je het overtollige stuk eraf. Stik het lint vast op 1 cm van de rand van B. Dun de naadwaarde uit tot op 0,5 cm.



Speld de raglannaad van de mouw RP (E) en die van B met de goede kanten en de merktekens op elkaar. Werk de naad af met een zigzagsteek of overlock en strijk hem daarna naar E. Doe hetzelfde aan het andere deel B met het andere deel E.

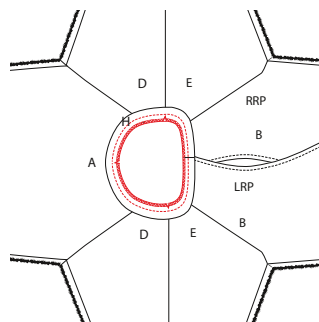
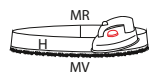
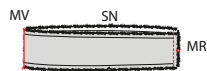
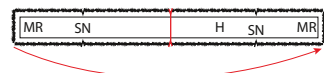


Speld nu de onderkant van B en de bovenkant van rugpand rok (C) met de goede kanten en de merktekens op elkaar. Zigzag of overlock de naad en strijk hem daarna naar B.



### 3 Schouderaden

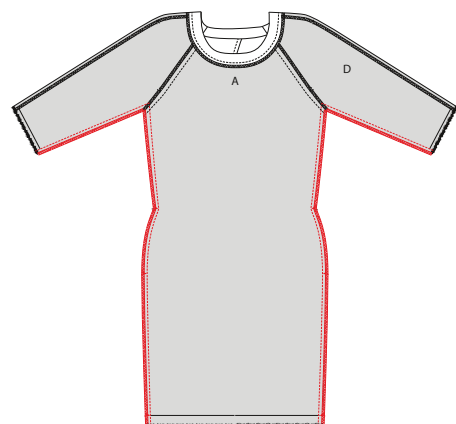
Speld de schouderaden van voor- en rugpand met de goede kanten op elkaar en stik vast. Werk de naden af met een zigzagsteek of overlock en strijk ze daarna naar D.



#### 4 Halsboord

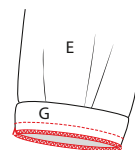
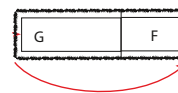
Speld de korte zijden van de halsboord (H) op elkaar met de goede kant naar binnen. Stik en strijk het naadje daarna open. Vouw H vervolgens dubbel in de hoogte met de goede kant naar buiten.

Speld H met de onafgewerkte randen op de halslijn van het werkstuk, langs de goede kant en de merktekens op elkaar. Rek H hierbij een beetje uit. Stik vast. Werk de naad af met een zigzagsteek of overlock en strijk hem in de richting van het werkstuk.



#### 5 Onderarm- en zijnaden

Speld de onderarm- en zijnaden van voor- en rugpand met de goede kanten op elkaar en stik vast. Werk de naden af met een zigzagsteek of overlock en strijk ze daarna naar het voorpand.



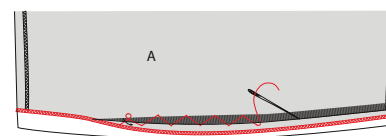
#### 6 Polsboorden

Speld de korte zijden van de polsboord VP (F) aan weerszijden van polsboord RP (G) met de goede kanten op elkaar. Stik vast en strijk de naadjes open. Vouw de polsboord dubbel in de hoogte met de goede kant naar buiten.

##### Naaitip!

Wij knipten deel F uit een restje contraststof, want het zit 'm in de details!

Schuif polsboord over de goede kant van de mouwzoom. Speld de onafgewerkte randen op elkaar. Zorg ervoor dat je de naden van G en E precies op elkaar speld, rek hierbij de polsboord een beetje uit. Stik vast. Zigzag of overlock de naad.



#### 7 Zoom

Werk de zoom af met een zigzagsteek of overlock. Strijk de zoomwaarde om en naai vast met een blinde flanelsteek.



#### 8 Eindstrijk

Strijk het werkstuk netjes op en je bent klaar!

## Legende werkbeschrijving

-  Goede kant van de stof
-  Averechtse kant van de stof
-  Plakvlies
-  Plooi
-  Rijgen
-  Knippen
-  Achterkant rits
-  Ritssluiter
-  Strijken
-  Ritsluiting toe
-  Ritsluiting open
-  Bies-, biaislint goede kant
-  Bies-, biaislint averechtse kant
-  Knoop
-  Kopspelden
-  Knoopsgat
-  Vouwlijn
-  Stiklijn
-  Rijgdraad
-  Aanduiding naadwaarde
-  Stof zonder naadwaarde
-  Overlock / zigzagsteek
-  Merkteken
-  Knipjes

## Colofon

La Maison Victor is een uitgave van:



Roularta Media Group nv  
Meiboomlaan 33  
8800 Roeselare  
BTW BE 0434 278 896

**Voorzitter:** Rik De Nolf  
**Gedelegeerd bestuurder:** Xavier Bouckaert  
**Uitgever:** Karen Hellemans  
**Verantwoordelijke uitgever:** Sophie Van Iseghem  
p/a Meiboomlaan 33, 8800 Roeselare

**Business manager:** Lies Bresseel  
**Hoofdredacteur:** Ann De Tremerie

**Ontwerp en uitvoering patroon:** Teresa Bosteels, Celine Van Wassenhoven

**Lay-out en illustraties:** Valerie Le Roi, Livina Stockmans

**Fotografie:** Felicia van Ham

**Styling:** Lauranne Crahay

\* De patronen aangeboden bij dit magazine en via de eraan verbonden websites of digitale applicaties dienen alleen voor persoonlijk gebruik door de koper ervan; de patronen of de ermee vervaardigde stukken mogen op geen enkele wijze aan derden worden ter beschikking gesteld, verkocht of op enige wijze commercieel worden aangewend.

\*Deze publicatie is bedoeld om verkocht te worden tegen de opgelegde verkoopprijs. In geen geval mag zij zonder uitdrukkelijke en voorafgaandelijke toestemming van de uitgever in huur worden gegeven of opgenomen in een leesportefeuille. Door de aankoop zelf verbindt iedere koper zich ertoe deze clause na te leven op straf van schadevergoeding.

\* Dit magazine is auteursrechtelijk beschermd. Wilt u artikels scannen, digitaal opslaan, drukken, kopiëren, of commercieel gebruiken?

Neem contact op met Ann.Van.De.Walle@roularta.be  
Info over uw rechten op [www.presscopyrights.be](http://www.presscopyrights.be).

## Praat een mondje mee!

**Beleg** Het patroondeel dat je gebruikt om randen af te werken, bijvoorbeeld aan de hals- of armuitsnijding, ritsluiting of middenvoor.

**Bies / biais** Een smallere strook stof of lint dat je aan of rond de af te werken rand stikt. Een bies is in rechtdraad, biais is in schuindraad geknipt.

**Dubbelen** De omtrekranden van twee stofdelen (of één dubbelgevouwen stofdeel) met de goede kanten op elkaar aan elkaar stikken en keren.

**Hechten** Het stiksel aan begin en einde vastmaken door drie steekjes naar achteren en weer naar voren te geven.

**Merken** Dit kan door een klein knipje te geven in de omtrek van de stof op belangrijke plaatsen (inzetpunten mouwen, vouwlijnen, plooiën ...). Alle belangrijke punten of lijnen binnenin het patroon, zoals neepeindpunten, plaatsen waar een knoop, knoopsgat, zak, klep ... komt, worden met een rijgdraad gemerkt.

**MR of middenrug** De lijn die het midden van de rugkant van het lichaam aanduidt.

**MV of middenvoor** De lijn die het midden van de voorkant van het lichaam aanduidt.

**Naadband** Strook plakvlies van 1, 1,5 of 2 cm breed. Dit gebruik je om rechte naden (zoals schouderaden) te verstevigen langs de averechtse kant om uitrekken tegen te gaan.

**Naadwaarde** Een extra hoeveelheid aangeknippte stof die nodig is om twee delen aan elkaar te stikken. De waarden zijn afhankelijk van de afwerkingsmethode van het kledingstuk.

**Nepen/coupenaden** Door de stof op sommige plaatsen gedeeltelijk te vouwen en te stikken, creëer je meer vorm in het kledingstuk. Deze vouwen noemen we nepen (BE) of couponaden (NL).

**Overlocken** Met een overlockmachine de rafelranden afsnijden en afwerken met een overlocksteek om het rafelen tegen te gaan.

**Pat/polopat** Een overlappende knoopsgatsluiting die niet tot aan de zoom reikt, maar stopt in het midden van een pand. Wordt meestal gebruikt aan de halslijn.

**Persen** Met een strijkijzer en een (vochtige) doek de stof goed aandrukken, om bij voorbeeld mooie, platte naden of duidelijke vouwen te verkrijgen. Bij het persen beweeg je het strijkijzer niet of nauwelijks.

**Persvoet** Het onderdeel van de stikmachine waaron-

der de stoflagen 'geperst' zitten en getransporteerd worden.

**Persvoetbreedte** Stikken op 'persvoetbreedte' betekent dat je de rand van de persvoet langs de naad of de te bestikken rand laat lopen.

**Plakvlies** Of kleefvoering. Dit is een vlies dat je op de averechtse kant van een bepaald deel van een kledingstuk strijkt ter versteviging, bijvoorbeeld in het geval van een tailleband, beleg of kraag.

**Rijgen** Met een naaanaald en rijggaren verschillende stoflagen aan elkaar naaien met een grote steek, of bepaalde patroonlijnen op de stof overbrengen.

**Stofvouw** De vouw van de stof wanneer je deze dubbelvouwt.

**Toegifte of overwijdte** Extra ruimte die in het patroon voorzien is bovenop de zuivere lichaamsmaten omwille van bewegingsvrijheid en draagcomfort.

**Uitdunnen** Een deel van de naadwaarde wegnippen om teveel dikte op één plaats te vermijden. In hoeken knip je de naadwaarde schuin af om ze mooi te kunnen keren.

**Vormband** Strook plakvlies van 1 cm breed, in schuine richting geknipt en verstevigd met een kettingdraadje. Dit gebruik je om ronde lijnen (zoals hals- en armuitsnijding) te verstevigen om uitrekken tegen te gaan en om een mooie vorm te garanderen.

**Zelfkant** Rand van de stof in de richting van de lengtedraden.

### Gebruikte afkortingen

VP: voorpand  
RP: rugpand  
RVP: rechtersvoorpand  
LVP: linkersvoorpand  
RRP: rechtersrugpand  
LRP: linkersrugpand  
MV: middenvoor  
MR: middenrug  
ZN: zijnaad  
IZ: inzetstuk  
TB: tailleband  
SN: schoudernaad  
LK: linker kant  
RK: rechter kant