

MOEILIJKHEID



# Elin

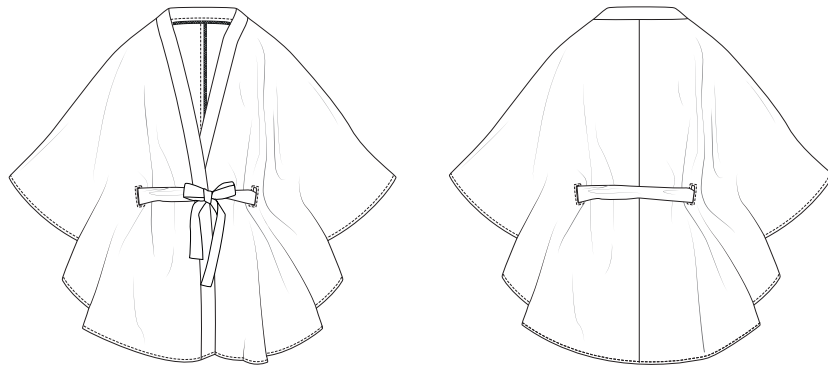
KAMERJAS

LA MAISON  
*Victor*

## • ELIN KAMERJAS •

### Model

Maat 34 tot 56



Maat	34	36	38	40	42	44
Middenruglengte excl. kraag (in cm)	86,75	87,25	87,75	88,25	88,75	91,25
	46	48	50	52	54	56
	91,75	92,25	92,75	93,25	93,75	94,25

### Benodigheden

- Plakvlies: max. 55 cm
- Naaigaren
- Contraststof: max. 55 cm
- Stof (breedte 140 cm): zie tabel

Maat	34-38	40-42	44-48	50-56
Stoflengte (in cm)	215	230	250	265

### Stofkeuze

Wij kozen voor een zachte vloeiende viscose met bloemenprint. Kies voor een mooi doorvallende stof zonder elasticiteit.

### EXTRA HULP NODIG?

Bekijk onze GRATIS  
online video's  
[www.lamaisonvictor.com](http://www.lamaisonvictor.com)

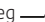


### Patroondelen

Deze delen vind je terug op het bijgevoegde patroonblad. Knip ze volgens de aangeduide frequentie uit de stof.

A	voorpand: 2x
B	rugpand: 2x
C	halsboord: 2x
D	taillelint: 2x
E	pat lintopening: 4x

#### Let op!

Vouw de stof dubbel om een patroondeel 2x uit de stof te knippen. Leg  tegen de stofvouw zodat je 1 symmetrisch deel bekomt.

### Naadwaarde

Teken deze naadwaarden rond de patroondelen alvorens ze uit te knippen.

A, B, C, D	rondom: 1 cm
E	rondom: 0 cm

#### Let op!

Vergeet niet om alle merktekens die aangeduid zijn op het patroon over te nemen op de stof door middel van knipjes en rijgdraad.

### Verstevigen

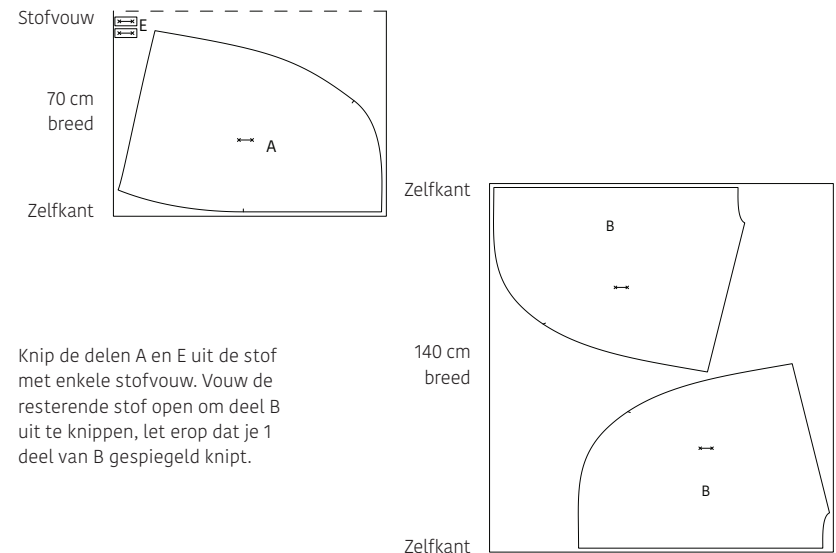
Verstevig deze delen door ze langs de ave-rechtse kant te beklevens met plakvlies.

C, E elk deel helemaal

### Patroondelen op de stof

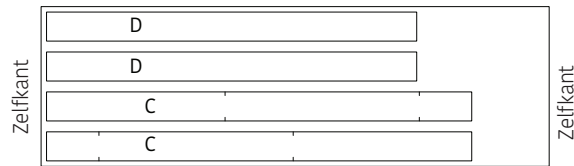
• STOF •

Lengte 215 tot 265 cm (maat 34 tot 56)

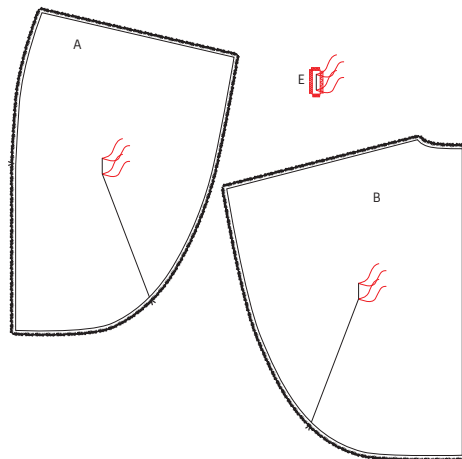


Knip de delen A en E uit de stof met enkele stofvouw. Vouw de resterende stof open om deel B uit te knippen, let erop dat je 1 deel van B gespiegeld knipt.

• CONTRASTERENDE STOF •  
Lengte 55 cm (maat 34 tot 56)

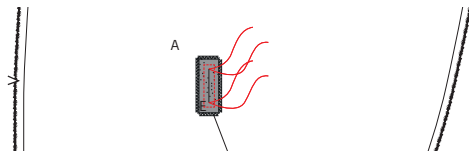


## Werkbeschrijving

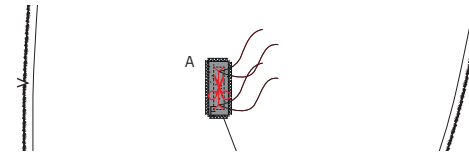


### 1 Opening lint

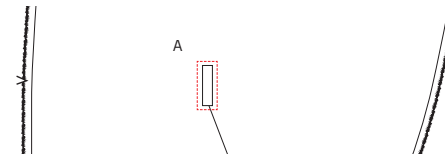
Markeer de aangeduide punten op het voorpand (A), het rugpand (B) en de pat lintopening (E) met een rijgdraadje. Teken een krijtlijn op A en B tussen het onderste rijgdraadje en het merkteken op de zoom. Werk alle zijden van E af met een zigzagsteek of overlock.



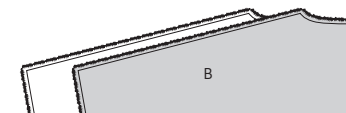
Teken een lijn met krijt tussen beide merktekens van E. Speld E op de met rijgdraad aangeduide merktekens van A met de goede kanten op elkaar en stik rondom vast op 0,5 mm van de getekende lijn.



Knip E en A door op de met krijt aangeduide lijn van E en knip boven- en onderaan schuin in tot tegen de hoek van het stiksel. Keer E door de opening naar de averechtse kant van A en strijk plat.

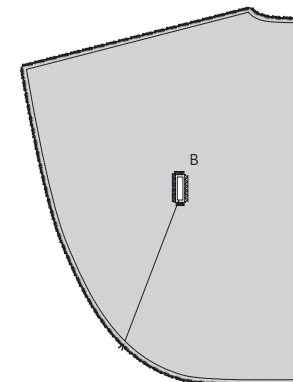


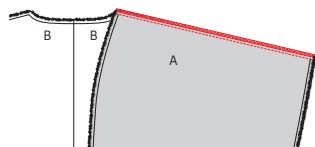
Stik een sierstiksel rond de opening van A/E op 0,5 cm van de rand. Herhaal alle bovenstaande stappen voor het andere deel A en voor de openingen in het rugpand B.



### 2 Rugpand

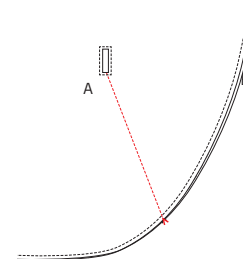
Speld de MR-naad van beide delen B met de goede kanten op elkaar en stik vast. Werk de MR-naad af met een zigzagsteek of overlock en strijk de naad plat.



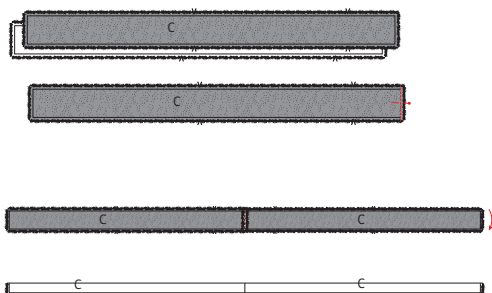


### 3 Schouderaden

Speld de schouderaden van A en B met de goede kanten op elkaar en stik vast. Werk de naad af met een zigzagsteek of overlock en strijk de naad naar A.

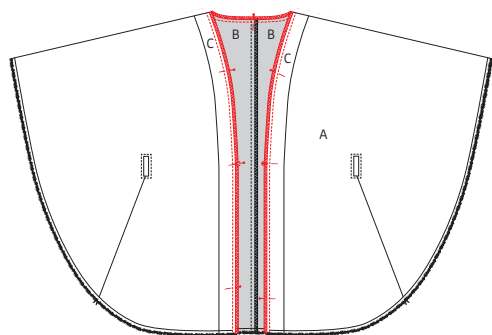


Speld A op B met de averechtse kanten en de krijtlijnen op elkaar en stik vast op de krijtlijn.

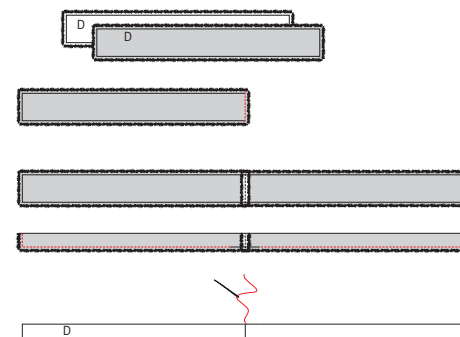


### 4 Halsboord

Speld de MR-naad van beide delen van de halsboord (C) met de goede kanten op elkaar en stik vast. Strijk de naad open. Vouw C dubbel in de hoogte met de averechtse kanten op elkaar.

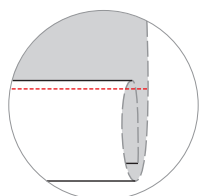


Speld C met de open rand op de halsrand van A/B, met de goede kanten en de MR-naden op elkaar, en stik vast. Werk de rand af met een zigzagsteek of overlock en strijk de naad naar A/B.



### 6 Taillelint

Speld de MR-naad van beide delen van het taillelint (D) met de goede kanten op elkaar en stik vast. Strijk de naad open en vouw het lint dubbel in de hoogte met de goede kanten op elkaar. Speld en stik rondom vast, maar laat een keeropening ter hoogte van de MR-naad van een vijftal cm. Knip de hoekjes bij, keer het taillelint binnenstebuiten door de keeropening en strijk het lint plat. Sluit de keeropening handmatig met een onzichtbare steek.



### 5 Zoom

Strijk de zoom twee maal 0,5 cm om en stik vast.



### 7 Eindstrijk

Strijk het werkstuk netjes op en je bent klaar!

## Legende werkbeschrijving

-  Goede kant van de stof
-  Averechtse kant van de stof
-  Plakvlies
-  Plooi
-  Rijgen
-  Knippen
-  Achterkant rits
-  Ritssluiter
-  Strijken
-  Ritssluiting toe
-  Ritssluiting open
-  Bies-, biaislint goede kant
-  Bies-, biaislint averechtse kant
-  Knoop
-  Kopspelden
-  Knoopsgat
-  Vouwlijn
-  Stiklijn
-  Rijgdraad
-  Aanduiding naadwaarde
-  Stof zonder naadwaarde
-  Overlock / zigzagsteek
-  Merkteken
-  Knipjes

## Colofon

La Maison Victor is een uitgave van:

**Roularta  
Media Group**

Roularta Media Group nv  
Meiboomlaan 33  
8800 Roeselare  
BTW BE 0434 278 896

**Voorzitter:** Rik De Nolf  
**Gedelegeerd bestuurder:** Xavier Bouckaert  
**Directeur magazines:** Jos Grobben  
**Uitgever:** Fabienne Willaert  
**Verantwoordelijke uitgever:** Sophie Van Iseghem  
p/a Meiboomlaan 33, 8800 Roeselare

**Business manager:** Lies Bresseel  
**Hoofredacteur:** Ann De Tremerie

**Redactiecoördinator:** Britt Guetens  
**Ontwerp en uitvoering patroon:** Evelien Cabie  
**Lay-out en illustraties:** Valerie Le Roi, Livina Stockmans  
**Fotografie:** Stephen Mattues  
**Styling:** Sarah Roelstraete

\* De patronen aangeboden bij dit magazine en via de eraan verbonden websites of digitale applicaties dienen alleen voor persoonlijk gebruik door de koper ervan; de patronen of de ermee vervaardigde stukken mogen op geen enkele wijze aan derden worden ter beschikking gesteld, verkocht of op enige wijze commercieel worden aangewend.

\*Deze publicatie is bedoeld om verkocht te worden tegen de opgelegde verkoopprijs. In geen geval mag zij zonder uitdrukkelijke en voorafgaandelijke toestemming van de uitgever in huur worden gegeven of opgenomen in een leesportefeuille. Door de aankoop zelf verbindt iedere koper zich ertoe deze clausule na te leven op straf van schadevergoeding.

\* Dit magazine is auteursrechtelijk beschermd. Wilt u artikels scannen, digitaal opslaan, drukken, kopiëren, of commercieel gebruiken?

Neem contact op met Ann.Van.De.Walle@roularta.be  
Info over uw rechten op [www.presscopyrights.be](http://www.presscopyrights.be).

## Praat een mondje mee!

**Beleg** Het patroondeel dat je gebruikt om randen af te werken, bijvoorbeeld aan de hals- of armuitsnijding, ritsluiting of middenvoor.

**Bies / biais** Een smallere strook stof of lint dat je aan of rond de af te werken rand stikt. Een bies is in rechtdraad, biais is in schuindraad geknipt.

**Dubbelen** De omtrekranden van twee stofdelen (of één dubbelgevouwen stofdeel) met de goede kanten op elkaar aan elkaar stikken en keren.

**Hechten** Het stiksel aan begin en einde vastmaken door drie steekjes naar achteren en weer naar voren te geven.

**Merken** Dit kan door een klein knipje te geven in de omtrek van de stof op belangrijke plaatsen (inzetpunten mouwen, vouwlijnen, plooiën ...). Alle belangrijke punten of lijnen binnenin het patroon, zoals neeppunten, plaatsen waar een knoop, knoopsgat, zak, klep ... komt, worden met een rijgdraad gemerkt.

**MR of middenrug** De lijn die het midden van de rugkant van het lichaam aanduidt.

**MV of middenvoor** De lijn die het midden van de voorkant van het lichaam aanduidt.

**Naadband** Strook plakvlies van 1, 1,5 of 2 cm breed. Dit gebruik je om rechte naden (zoals schouderaden) te verstevigen langs de averechtse kant om uitrekken tegen te gaan.

**Naadwaarde** Een extra hoeveelheid aangeknippte stof die nodig is om twee delen aan elkaar te stikken. De waarden zijn afhankelijk van de afwerkingsmethode van het kledingstuk.

**Nepen/coupenaden** Door de stof op sommige plaatsen gedeeltelijk te vouwen en te stikken, creëer je meer vorm in het kledingstuk. Deze vouwen noemen we nepen (BE) of couponaden (NL).

**Overlocken** Met een overlockmachine de rafelranden afsnijden en afwerken met een overlocksteek om het rafelen tegen te gaan.

**Pat/polopat** Een overlappende knoopsgatsluiting die niet tot aan de zoom reikt, maar stopt in het midden van een pand. Wordt meestal gebruikt aan de halslijn.

**Persen** Met een strijkijzer en een (vochtige) doek de stof goed aandrukken, om bij voorbeeld mooie, platte naden of duidelijke vouwen te verkrijgen. Bij het persen beweeg je het strijkijzer niet of nauwelijks.

**Persvoet** Het onderdeel van de stikmachine waaron-

der de stoflagen 'geperst' zitten en getransporteerd worden.

**Persvoetbreedte** Stikken op 'persvoetbreedte' betekent dat je de rand van de persvoet langs de naad of de te bestikken rand laat lopen.

**Plakvlies** Of kleefvoering. Dit is een vlies dat je op de averechtse kant van een bepaald deel van een kledingstuk strijkt ter versteviging, bijvoorbeeld in het geval van een tailleband, beleg of kraag.

**Rijgen** Met een naaiaald en rijggaren verschillende stoflagen aan elkaar naaien met een grote steek, of bepaalde patroonlijnen op de stof overbrengen.

**Stofvouw** De vouw van de stof wanneer je deze dubbelvouwt.

**Toegifte of overwijdte** Extra ruimte die in het patroon voorzien is bovenop de zuivere lichaamsmaten omwille van bewegingsvrijheid en draagcomfort.

**Uitdunnen** Een deel van de naadwaarde wegnippen om teveel dikte op één plaats te vermijden. In hoeken knip je de naadwaarde schuin af om ze mooi te kunnen keren.

**Vormband** Strook plakvlies van 1 cm breed, in schuine richting geknipt en verstevigd met een kettendraadje. Dit gebruik je om ronde lijnen (zoals hals- en armuitsnijding) te verstevigen om uitrekken tegen te gaan en om een mooie vorm te garanderen.

**Zelfkant** Rand van de stof in de richting van de lengtedraden.

### Gebruikte afkortingen

VP: voorpand  
RP: rugpand  
RVP: rechtersvoorpand  
LVP: linkersvoorpand  
RRP: rechtersrugpand  
LRP: linkersrugpand  
MV: middenvoor  
MR: middenrug  
ZN: zijnaad  
IZ: inzetstuk  
TB: tailleband  
SN: schoudernaad  
LK: linker kant  
RK: rechter kant