

MOEILIJKHEID  
●●○○



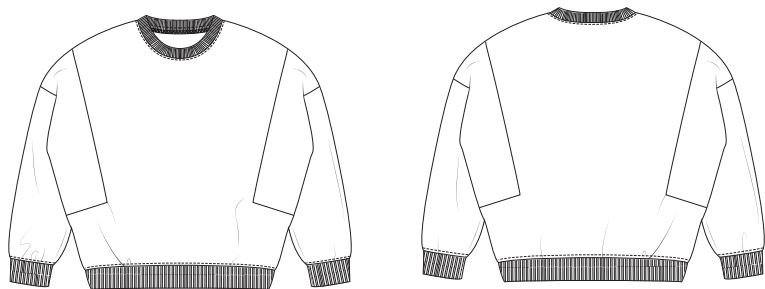
**Ailo**

SWEATER

LA MAISON  
*Victor*

## Model

Maat 30 tot 48



Deze tabel geeft de lengte van dit kledingstuk aan.

Maat	30	32	34	36	38
Middenruglengte (in cm)	54,25	56,25	58,25	58,75	59,25
	40	42	44	46	48
	59,75	60,25	61	61,5	62,5

## Benodigheden

- Naaigaren
- Boordstof in twee kleuren (omtrek 70 cm rondgebreid): max. 45 cm in kleur 1, max. 20 cm in kleur 3
- Stof in drie kleuren (breedte 140 cm): zie tabel. Wij gebruiken zeegroen voor kleur 1, wit voor kleur 2 en terracotta voor kleur 3.

Maat	30-32	34-44	46-48
Stoflengte kleur 1 (in cm)	65	75	135

Maat	30-48
Stoflengte kleur 2 (in cm)	55

Maat	30-48
Stoflengte kleur 3 (in cm)	50

## Stofkeuze


Wij kozen voor sweaterstof in drie verschillende kleuren. Kies voor een stof met elasticiteit, stoffen zonder rek zijn niet geschikt.

## Patroondelen

Knip de patroondelen volgens de aangeduide frequentie uit de stof.

A	voorpand: 1x aan stofvouw (in kleur 1)
B	ruggand: 1x aan stofvouw (in kleur 1)
C	zijstrook VP: 2x (in kleur 2)
C'	zijstrook RP: 2x (in kleur 2)
D	mouw: 2x (in kleur 3)
E	halsboord: 1x aan stofvouw (in boordstof, kleur 1)
F	polsboord: 2x (in boordstof, kleur 3)
G	zoomboord: 2x aan stofvouw (in boordstof, kleur 1)

### **Let op!**

Vouw de stof dubbel om een patroondeel 2x uit de stof te knippen. Leg  tegen de stofvouw zodat je 1 symmetrisch deel bekomt.

### **Let op!**

Patroondeel C en C' zijn hetzelfde patroondeel.

## Naadwaarde

Teken deze naadwaarden rond de patroondelen alvorens ze uit te knippen.

A, B, E, G	MV/MR: 0 cm (aan stofvouw) - rondom: 1 cm
C, C', D, F	rondom: 1 cm

### **Let op!**

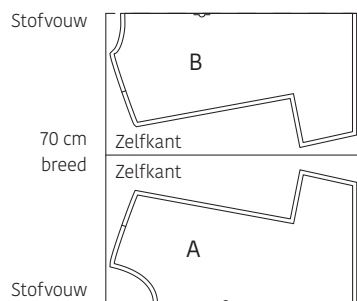
Vergeet niet om alle merktekens die aangeduid zijn op het patroon over te nemen op de stof door middel van knipjes en rijgdraad.

## Patroondelen op de stof

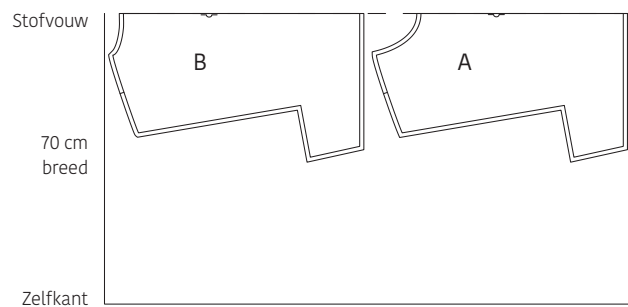
### Let op!

Dit is een knipplan voor stoffen met een standaardbreedte van 140 cm. Maak je dit model in de stof uit de La Maison Victor-collectie, kijk dan bij de stoffen op onze website voor het knipplan dat bij de desbetreffende LMV-stof hoort, want de stofbreedte hiervan kan verschillend zijn.

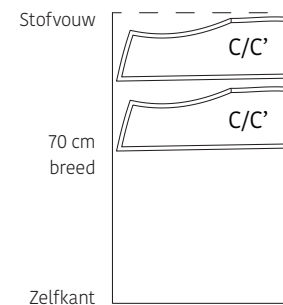
• STOF KLEUR 1 •  
Lengte 65 cm tot 75 cm (maat 30 tot 44)



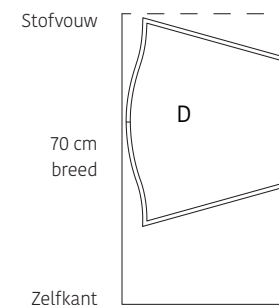
Lengte 135 cm (maat 46 tot 48)



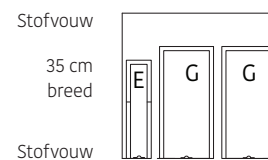
• STOF KLEUR 2 •  
Lengte 55 cm (maat 30 tot 48)



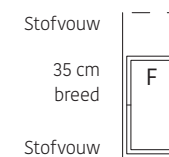
• STOF KLEUR 3 •  
Lengte 50 cm (maat 30 tot 48)



• BOORDSTOF KLEUR 1 •  
Lengte 45 cm (maat 30 tot 48)



• BOORDSTOF KLEUR 3 •  
Lengte 20 cm (maat 30 tot 48)



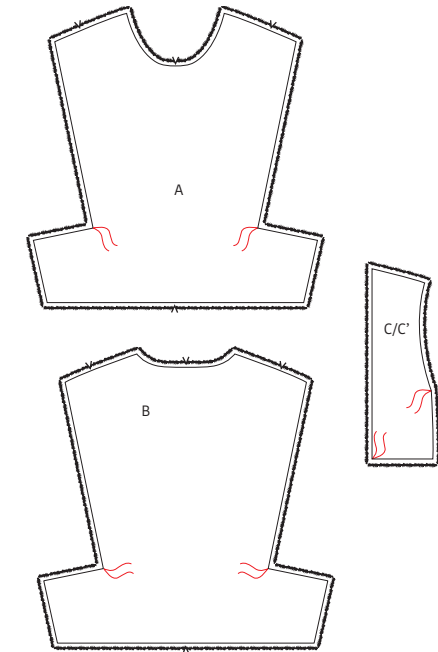
### Belangrijk!

Stik tricotstof met rekbare (overlock)steek!

### Let op!

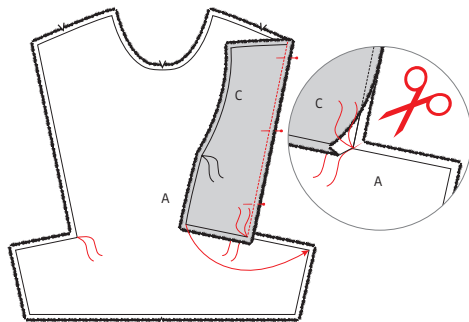
Omdat onze stof niet rafelt en dik is, hebben wij de naden niet afgewerkt met een zigzagsteek of overlock. Maak je de trui in een stof die rafelt, volg dan gewoon de werkbeschrijving.

## Werkbeschrijving

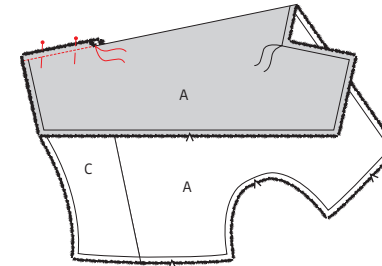


### 1 Voorpand en rugpand

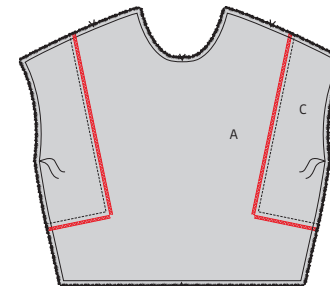
Duid de aangeduide punten op het voorpand (A), het rugpand (B) en de zijstroken VP (C) en zijstroken RP (C') aan met een rijgdraadje.



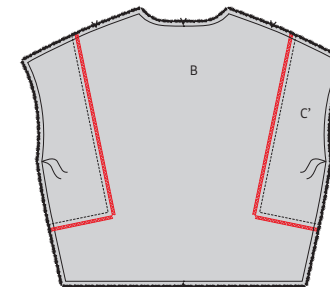
Speld de lange rechte zijde van C op de zijnaad van A met de goede kanten en de rijgdraadjes op elkaar. Stik vast tot aan het rijgdraadje maar hecht niet. Laat de naald in de stof zakken, geef een knipje in de hoek van A tot vlak voor je naald.



Speld de korte kant van A op de onderrand van C. Stik de onderrand vast.

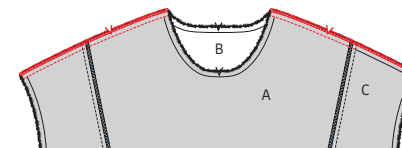


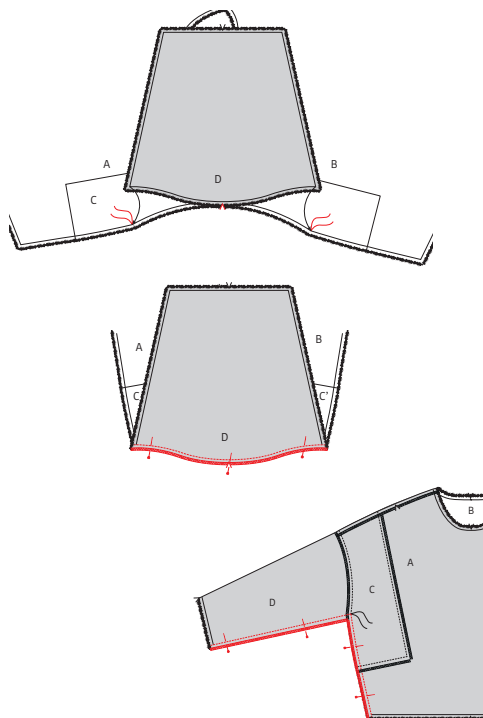
Doe dit ook voor het andere deel A en C en voor de delen van het rugpand B en C'. Werk de naden af met een zigzagsteek of overlock. Strijk de naad naar A en B.



### 2 Schouderaden

Speld de schouderaden van A/C en B/C' met de goede kanten en de merktekens en naden netjes op elkaar en stik vast. Werk de naad af met een zigzagsteek of overlock en strijk de schouderaden naar A/C.

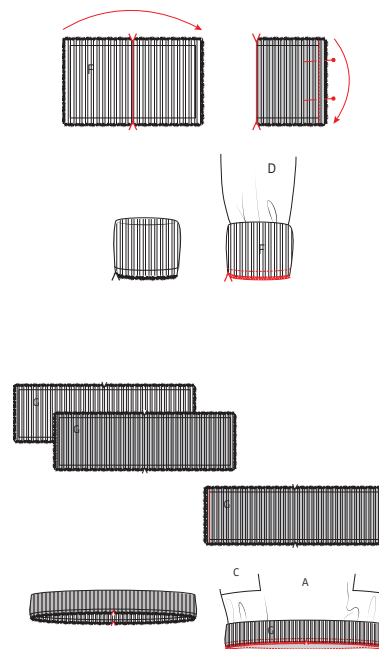




### 3 Mouwen en zijnaden

Leg de mouw (D) op het werkstuk met de goede kanten op elkaar en spel de kop van de mouw aan de armuitsnijding van het werkstuk. Speld het merkteken op de schoudernaad en de hoeken op de met rijgdraad aangeduide punten. Stik vast en werk deze naad af met een zigzagsteek of overlock. Strijk de naad naar D. Doe nu hetzelfde met de andere mouw aan de andere kant van het werkstuk.

Leg het voor- en rugpand met de goede kant op elkaar (C op C' en A op B) en stik de onderarm- en zijnaden. Werk de naad af met een zigzagsteek of overlock en strijk de naad naar A/C.

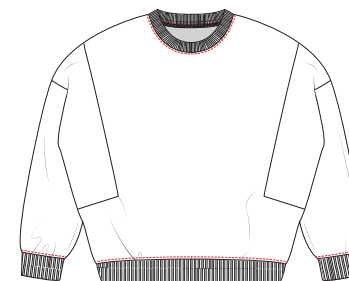
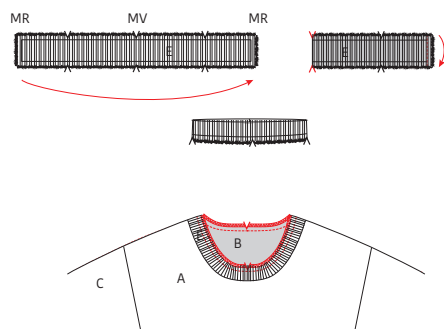


Vouw de polsboord (F) dubbel in de breedte met de goede kant van de stof naar binnen en stik de lange zijde. Strijk het naadje open. Vouw F nu dubbel in de hoogte met de goede kant van de stof naar buiten. Leg F met de onafgewerkte randen tegen de mouwzoom en stik vast met een rekbaar steek. Zorg ervoor dat de merktekens en de naden overeenkomen. Rek F hierbij een beetje uit. Werk de naad daarna af met een zigzagsteek of overlock en strijk de naad naar D.

Speld de korte kanten van beide delen van de zoomboord (G) met de goede kanten op elkaar en stik vast. Strijk het naadje open. Vouw G dubbel in de hoogte en stik de zoomboord vast aan de onderrand van het werkstuk op dezelfde wijze als de halsboord en de polsboorden met de goede kanten, de naden en de merktekens op elkaar.

### 4 Hals-, pols- en zoomboord

Vouw de halsboord (E) dubbel in de breedte met de goede kant van de stof naar binnen en stik de korte zijde. Strijk het naadje open. Vouw E nu dubbel in de hoogte met de goede kant van de stof naar buiten. Speld E met de onafgewerkte randen op de halslijn van het werkstuk. Zorg ervoor dat de merktekens overeenkomen. Het naadje van E moet corresponderen met het MR-merkteken van B. Rek hierbij de stof een beetje uit. Stik E vast met een rekbaar steek. Werk de naad daarna af met een zigzagsteek of overlock en strijk de naad naar A.



Geef nu aan de hals, mouw en zoom een sierstiksel op 2 mm aan de rand van de stof A/B/D zodat de naad vasthangt aan A/B/D.



### 5 Eindstrijk

Strijk het werkstuk netjes op en je bent klaar!

## Legende werkbeschrijving

-  Goede kant van de stof
-  Averechtse kant van de stof
-  Plakvlies
-  Plooi
-  Rijgen
-  Knippen
-  Achterkant rits
-  Ritssluiter
-  Strijken
-  Ritssluiting toe
-  Ritssluiting open
-  Bies-, biaislint goede kant
-  Bies-, biaislint averechtse kant
-  Knoop
-  Kopspelden
-  Knoopsgat
-  Vouwlijn
-  Stiklijn
-  Rijgdraad
-  Aanduiding naadwaarde
-  Stof zonder naadwaarde
-  Overlock / zigzagsteek
-  Merkteken
-  Knipjes

## Colofon

La Maison Victor is een uitgave van:

**Roularta Media Group**

Roularta Media Group nv  
Meiboomlaan 33  
8800 Roeselare  
BTW BE 0434 278 896

**Voorzitter:** Rik De Nolf  
**Gedelegeerd bestuurder:** Xavier Bouckaert  
**Directeur magazines:** Jos Grobben  
**Uitgever:** Fabienne Willaert  
**Verantwoordelijke uitgever:** Sophie Van Iseghem  
p/a Meiboomlaan 33, 8800 Roeselare

**Business manager:** Lies Bresseel  
**Hoofdredacteur:** Ann De Tremerie

**Redactiecoördinator:** Britt Guetens  
**Ontwerp en uitvoering patroon:** Evelien Cabie  
**Lay-out en illustraties:** Valerie Le Roi, Livina Stockmans  
**Fotografie:** Stephen Mattuus  
**Styling:** Sarah Roelstraete

\* De patronen aangeboden bij dit magazine en via de eraan verbonden websites of digitale applicaties dienen alleen voor persoonlijk gebruik door de koper ervan; de patronen of de ermee vervaardigde stukken mogen op geen enkele wijze aan derden worden ter beschikking gesteld, verkocht of op enige wijze commercieel worden aangewend.

\*Deze publicatie is bedoeld om verkocht te worden tegen de opgelegde verkoopprijs. In geen geval mag zij zonder uitdrukkelijke en voorafgaandelijke toestemming van de uitgever in huur worden gegeven of opgenomen in een leesportefeuille. Door de aankoop zelf verbindt iedere koper zich ertoe deze clause na te leven op straf van schadevergoeding.

\* Dit magazine is auteursrechtelijk beschermd.  
Wilt u artikels scannen, digitaal opslaan, drukken, kopiëren, of commercieel gebruiken?

Neem contact op met [Ann.Van.De.Walle@roularta.be](mailto:Ann.Van.De.Walle@roularta.be)  
Info over uw rechten op [www.presscopyrights.be](http://www.presscopyrights.be).

## Praat een mondje mee!

**Beleg** Het patroondeel dat je gebruikt om randen af te werken, bijvoorbeeld aan de hals- of armuitsnijding, ritsluiting of middenvoor.

**Bies / biais** Een smallere strook stof of lint dat je aan of rond de af te werken rand stikt. Een bies is in rechtdraad, biais is in schuindraad geknipt.

**Dubbelen** De omtrekranden van twee stofdelen (of één dubbelgevouwen stofdeel) met de goede kanten op elkaar aan elkaar stikken en keren.

**Hechten** Het stiksel aan begin en einde vastmaken door drie steekjes naar achteren en weer naar voren te geven.

**Merken** Dit kan door een klein knipje te geven in de omtrek van de stof op belangrijke plaatsen (inzetpunten mouwen, vouwlijnen, plooiën ...). Alle belangrijke punten of lijnen binnenin het patroon, zoals neepeindpunten, plaatsen waar een knoop, knoopsgat, zak, klep ... komt, worden met een rijgdraad gemerkt.

**MR of middenrug** De lijn die het midden van de rugkant van het lichaam aanduidt.

**MV of middenvoor** De lijn die het midden van de voorkant van het lichaam aanduidt.

**Naadband** Strook plakvlies van 1, 1,5 of 2 cm breed. Dit gebruik je om rechte naden (zoals schouderaden) te verstevigen langs de averechtse kant om uitrekken tegen te gaan.

**Naadwaarde** Een extra hoeveelheid aangeknippte stof die nodig is om twee delen aan elkaar te stikken. De waarden zijn afhankelijk van de afwerkingsmethode van het kledingstuk.

**Nepen/coupenaden** Door de stof op sommige plaatsen gedeeltelijk te vouwen en te stikken, creëer je meer vorm in het kledingstuk. Deze vouwen noemen we nepen (BE) of couponaden (NL).

**Overlocken** Met een overlockmachine de rafelranden afsnijden en afwerken met een overlocksteek om het rafelen tegen te gaan.

**Pat/polopat** Een overlappende knoopsgatsluiting die niet tot aan de zoom reikt, maar stopt in het midden van een pand. Wordt meestal gebruikt aan de halslijn.

**Persen** Met een strijkijzer en een (vochtige) doek de stof goed aandrukken, om bij voorbeeld mooie, platte naden of duidelijke vouwen te verkrijgen. Bij het persen beweeg je het strijkijzer niet of nauwelijks.

**Persvoet** Het onderdeel van de stikmachine waaron-

der de stoflagen 'geperst' zitten en getransporteerd worden.

**Persvoetbreedte** Stikken op 'persvoetbreedte' betekent dat je de rand van de persvoet langs de naad of de te bestikken rand laat lopen.

**Plakvlies** Of kleefvoering. Dit is een vlies dat je op de averechtse kant van een bepaald deel van een kledingstuk strijkt ter versteviging, bijvoorbeeld in het geval van een tailleband, beleg of kraag.

**Rijgen** Met een naainaald en rijggaren verschillende stoflagen aan elkaar naaien met een grote steek, of bepaalde patroonlijnen op de stof overbrengen.

**Stofvouw** De vouw van de stof wanneer je deze dubbelvouwt.

**Toegifte of overwijdte** Extra ruimte die in het patroon voorzien is bovenop de zuivere lichaamsmaten omwille van bewegingsvrijheid en draagcomfort.

**Uitdunnen** Een deel van de naadwaarde wegnippen om teveel dikte op één plaats te vermijden. In hoeken knip je de naadwaarde schuin af om ze mooi te kunnen keren.

**Vormband** Strook plakvlies van 1 cm breed, in schuine richting geknipt en verstevigd met een kettingdraadje. Dit gebruik je om ronde lijnen (zoals hals- en armuitsnijding) te verstevigen om uitrekken tegen te gaan en om een mooie vorm te garanderen.

**Zelfkant** Rand van de stof in de richting van de lengtedraden.

### Gebruikte afkortingen

VP: voorpand  
RP: rugpand  
RVP: rechtersvoorpand  
LVP: linkersvoorpand  
RRP: rechtersrugpand  
LRP: linkersrugpand  
MV: middenvoor  
MR: middenrug  
ZN: zijnaad  
IZ: inzetstuk  
TB: tailleband  
SN: schoudernaad  
LK: linker kant  
RK: rechter kant