

MOEILIJKHEID



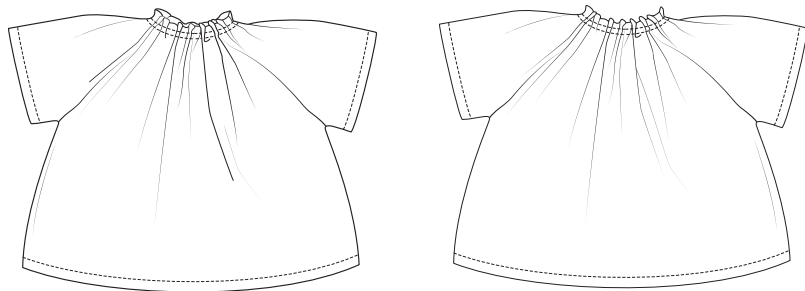
Lucile

TOP

LA MAISON
Victor

Model

Maat 92 tot 176



Deze tabel geeft de lengte van dit kledingstuk aan.

Maat	92	98	104	110	116
Middenrug- lengte (in cm)	32,5	35	37,5	40	42,5
	122-128	134-140	146-152	158-164	170-176
	47,5	52,5	57,5	62,5	67,5

Benodigheden

- Naaigaren
- Stof: zie tabel
- Elastiek (0,5 cm breed): zie tabel

Maat	92	98	104	110	116
Elastiek (in cm)	35,5	36,5	37	38	39
	122-128	134-140	146-152	158-164	170-176
	41	42,5	44	46	48

Maat	92	98	104	110	116
Stoflengte (in cm)	85	90	95	100	100
	122-128	134-140	146-152	158-164	170-176
	110	120	170	185	200

Stofkeuze


Wij kozen voor een viscose stofje. Neem voor dit model een soepelvallende stof. Ook soepele tricot is geschikt.

Patroondelen

Knip de patroondelen volgens de aangeduide frequentie uit de stof.

A	voorpand: 1x aan stofvouw
B	ruggand: 1x aan stofvouw
C	mouw: 2x
D	beleg VP: 1x aan stofvouw
E	beleg RP: 1x aan stofvouw

Let op!

Vouw de stof dubbel om een patroondeel 2x uit de stof te knippen. Leg  tegen de stofvouw zodat je 1 symmetrisch deel bekomt.

Naadwaarde

Deze naadwaarden zijn voorzien rond de patroondelen wanneer je de 'outline' hebt aangevinkt bij 'layers'.

A, B, D, E	MR/MV: 0 cm (aan stofvouw) - rondom: 1 cm
C	rondom: 1 cm

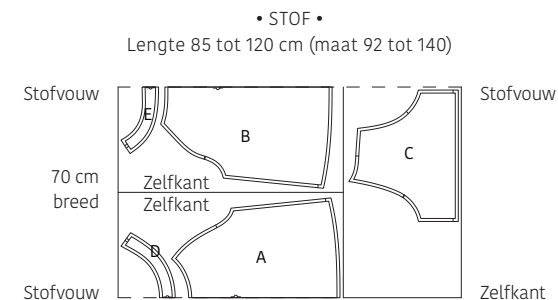
Let op!

Vergeet niet om alle merktekens die aangeduid zijn op het patroon over te nemen op de stof door middel van knipjes en rijgdraad.

Patroondelen op de stof

Let op!

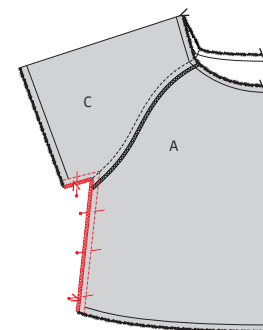
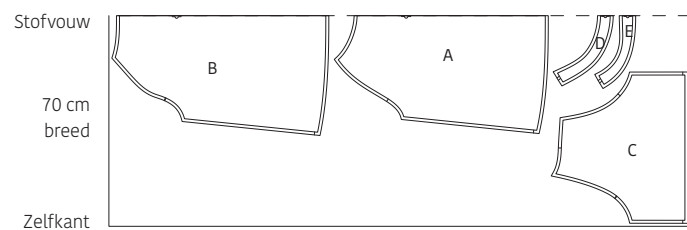
Dit is een knipplan voor stoffen met een standaardbreedte van 140 cm. Maak je dit model in de stof uit de La Maison Victor-collectie, kijk dan bij de stoffen op onze website voor het knipplan dat bij de desbetreffende LMV-stof hoort, want de stofbreedte hiervan kan verschillend zijn.



Let op!

Voor maat 92 tot en met 140 vouw je de stof eerst met dubbele stofvouw om de delen A, B, D en E uit te knippen. Hervouw de resterende stof met enkele stofvouw om het deel C uit te knippen.

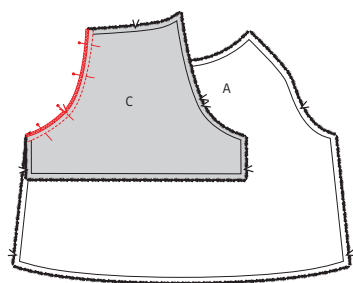
Lengte 170 tot 200 cm (maat 152 tot 176)



2 Onderarm- en zijnaden

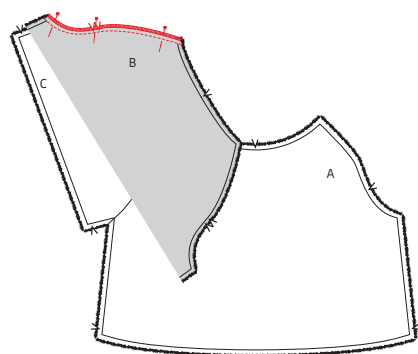
Leg het voor- en rugpand en de mouwen met de goede kanten op elkaar. Stik vast en werk de naad af met een zigzagsteek of overlock.

Werkbeschrijving

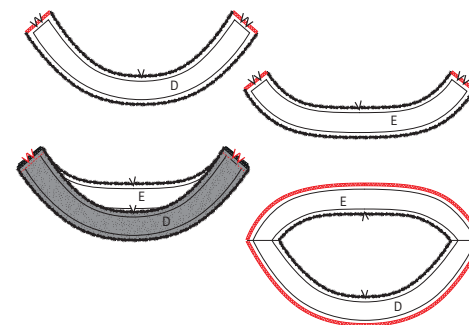


1 Mouwen

Leg het voorpand (A) en de mouw (C) met de goede kanten op elkaar. De raglanmouw met 1 merkteken moet aan A komen. Zorg ervoor dat de merktekens van A en C precies op elkaar liggen. Stik de naad en werk af met een zigzagsteek of overlock. Strijk de naden nadien naar A.

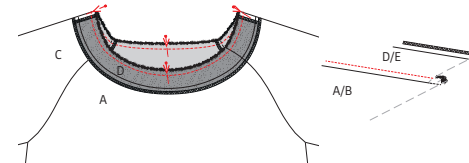


Leg nu de raglannaad van B op die van C met de 2 merktekens en de goede kanten op elkaar. Werk de naad af met een zigzagsteek of overlock en strijk de naden nadien naar B. Herhaal deze stappen met het andere deel C aan de andere kant van A en B.

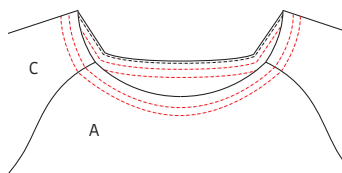


3 Beleg

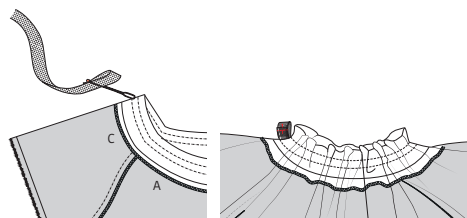
Zigzag of overlock de schouder- naden van het beleg VP (D) en het beleg RP (E). Speld D op E met goede kanten op elkaar en stik de schouder- naden. Laat wel een opening in één van de schouder- naadjes tussen de merktekens. Werk de buitenkant af met een zigzagsteek of overlock.



Speld het beleg op de halslijn van het werkstuk met de goede kanten op elkaar. Stik vast. Strijk het beleg samen met de naad- waarde naar buiten en geef een stiksel op de rand van het beleg vlak naast de naad, zodat het vasthangt aan de onderliggende naadwaarde. Dun de naadwaarde wat uit.



Keer het beleg naar binnen en stik vast op de goede kant op 1 cm van de rand. Geef een tweede stiksel op persvoetbreedte onder en mooi evenwijdig met het eerste stiksel. Dit vormt de elastiektunnel.



Breng nu het elastiek in de tunnel via de opening in het beleg. Laat de uiteinden elkaar met 1 cm elkaar overlappen en stik vast met een kleine en dichte zigzagsteek.



4 Zoom

Werk de onderkant van het werkstuk en de mouwen af met een zigzagsteek of overlock. Strijk de onderkant op de plaats van de merktekens naar de averechtse kant. Stik vast net naast de rand.



6 Eindstrijk

Strijk het werkstuk netjes op en je bent klaar!

Legende werkbeschrijving

-  Goede kant van de stof
-  Averechtse kant van de stof
-  Plakvlies
-  Plooi
-  Rijgen
-  Knippen
-  Achterkant rits
-  Ritssluiter
-  Strijken
-  Ritssluiting toe
-  Ritssluiting open
-  Bies-, biaislint goede kant
-  Bies-, biaislint averechtse kant
-  Knoop
-  Kopspelden
-  Knoopsgat
-  Vouwlijn
-  Stiklijn
-  Rijgdraad
-  Aanduiding naadwaarde
-  Stof zonder naadwaarde
-  Overlock / zigzagsteek
-  Merkteken
-  Knipjes

Colofon

La Maison Victor is een uitgave van:

Roularta Media Group

Roularta Media Group nv
Meiboomlaan 33
8800 Roeselare
BTW BE 0434 278 896

Voorzitter: Rik De Nolf
Gedelegeerd bestuurder: Xavier Bouckaert
Directeur magazines: Jos Grobben
Uitgever: Fabienne Willaert
Verantwoordelijke uitgever: Sophie Van Iseghem
p/a Meiboomlaan 33, 8800 Roeselare

Business manager: Lies Bresseel
Hoofredacteur: Ann De Tremere

Redactiecoördinator: Britt Guetens
Ontwerp en uitvoering patroon: Catharine Deweerdt
Lay-out en illustraties: Valerie Le Roi, Livina Stockmans
Fotografie: Diane Hendrikx
Styling: Siska Loraine

* De patronen aangeboden bij dit magazine en via de eraan verbonden websites of digitale applicaties dienen alleen voor persoonlijk gebruik door de koper ervan; de patronen of de ermee vervaardigde stukken mogen op geen enkele wijze aan derden worden ter beschikking gesteld, verkocht of op enige wijze commercieel worden aangewend.

*Deze publicatie is bedoeld om verkocht te worden tegen de opgelegde verkoopprijs. In geen geval mag zij zonder uitdrukkelijke en voorafgaandelijke toestemming van de uitgever in huur worden gegeven of opgenomen in een leesportefeuille. Door de aankoop zelf verbindt iedere koper zich ertoe deze clausule na te leven op straf van schadevergoeding.

* Dit magazine is auteursrechtelijk beschermd.
Wilt u artikels scannen, digitaal opslaan, drukken, kopiëren, of commercieel gebruiken?
Neem contact op met Ann.Van.De.Walle@roularta.be
Info over uw rechten op www.presscopyrights.be.

Praat een mondje mee!

Beleg Het patroondeel dat je gebruikt om randen af te werken, bijvoorbeeld aan de hals- of armuitsnijding, ritsluiting of middenvoor.

Bies / biais Een smallere strook stof of lint dat je aan of rond de af te werken rand stikt. Een bies is in rechtdraad, biais is in schuindraad geknipt.

Dubbelen De omtrekranden van twee stofdelen (of één dubbelgevouwen stofdeel) met de goede kanten op elkaar aan elkaar stikken en keren.

Hechten Het stiksel aan begin en einde vastmaken door drie steekjes naar achteren en weer naar voren te geven.

Merken Dit kan door een klein knipje te geven in de omtrek van de stof op belangrijke plaatsen (inzetpunten mouwen, vouwlijnen, plooiën ...). Alle belangrijke punten of lijnen binnenin het patroon, zoals neepeindpunten, plaatsen waar een knoop, knoopsgat, zak, klep ... komt, worden met een rijgdraad gemerkt.

MR of middenrug De lijn die het midden van de rugkant van het lichaam aanduidt.

MV of middenvoor De lijn die het midden van de voorkant van het lichaam aanduidt.

Naadband Strook plakvlies van 1, 1,5 of 2 cm breed. Dit gebruik je om rechte naden (zoals schouderaden) te verstevigen langs de averechtse kant om uitrekken tegen te gaan.

Naadwaarde Een extra hoeveelheid aangeknippte stof die nodig is om twee delen aan elkaar te stikken. De waarden zijn afhankelijk van de afwerkingsmethode van het kledingstuk.

Nepen/coupenaden Door de stof op sommige plaatsen gedeeltelijk te vouwen en te stikken, creëer je meer vorm in het kledingstuk. Deze vouwen noemen we nepen (BE) of couponaden (NL).

Overlocken Met een overlockmachine de rafelranden afsnijden en afwerken met een overlocksteek om het rafelen tegen te gaan.

Pat/polopat Een overlappende knoopsgatluiting die niet tot aan de zoom reikt, maar stopt in het midden van een pand. Wordt meestal gebruikt aan de halslijn.

Persen Met een strijkijzer en een (vochtige) doek de stof goed aandrukken, om bij voorbeeld mooie, platte naden of duidelijke vouwen te verkrijgen. Bij het persen beweeg je het strijkijzer niet of nauwelijks.

Persvoet Het onderdeel van de stikmachine waaron-

der de stoflagen 'geperst' zitten en getransporteerd worden.

Persvoetbreedte Stikken op 'persvoetbreedte' betekent dat je de rand van de persvoet langs de naad of de te bestikken rand laat lopen.

Plakvlies Of kleefvoering. Dit is een vlies dat je op de averechtse kant van een bepaald deel van een kledingstuk strijkt ter versteviging, bijvoorbeeld in het geval van een tailleband, beleg of kraag.

Rijgen Met een naainaald en rijggaren verschillende stoflagen aan elkaar naaien met een grote steek, of bepaalde patroonlijnen op de stof overbrengen.

Stofvouw De vouw van de stof wanneer je deze dubbelvouwt.

Toegifte of overwijdte Extra ruimte die in het patroon voorzien is bovenop de zuivere lichaamsmaten omwille van bewegingsvrijheid en draagcomfort.

Uitdunnen Een deel van de naadwaarde wegnippen om teveel dikte op één plaats te vermijden. In hoeken knip je de naadwaarde schuin af om ze mooi te kunnen keren.

Vormband Strook plakvlies van 1 cm breed, in schuine richting geknipt en verstevigd met een kettendraadje. Dit gebruik je om ronde lijnen (zoals hals- en armuitsnijding) te verstevigen om uitrekken tegen te gaan en om een mooie vorm te garanderen.

Zelfkant Rand van de stof in de richting van de lengtedraden.

Gebruikte afkortingen

VP: voorpand
RP: rugpand
RVP: rechtersvoorpand
LVP: linkersvoorpand
RRP: rechtersrugpand
LRP: linkersrugpand
MV: middenvoor
MR: middenrug
ZN: zijnaad
IZ: inzetstuk
TB: tailleband
SN: schoudernaad
LK: linker kant
RK: rechter kant