

MOEILIJKHEID



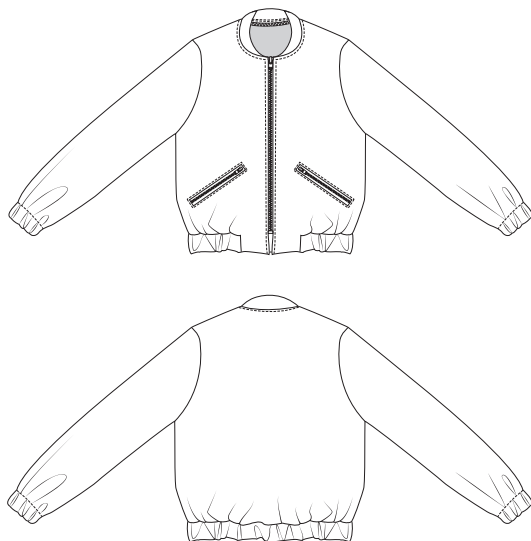
# Blossom

JAS

LA MAISON  
*Victor*

## Model

Maat 34 tot 48



## Benodigheden

- Naaigaren
- Deelbare rits: 1x 50 cm (maat 34-42), 1x 55 cm (maat 44-48)
- Niet-deelbare rits: 2x 14 cm
- Elastiek: 2x 21 cm, 1x zoomtrek (meet met het elastiek op je lichaam waar de zoom zal zitten en trek er 10 cm af)
- Plakvlies: 70 cm
- Boordstof: +/- 15 cm
- Stof (breedte 150 cm): zie tabel

Maat	34-38	40-48
Stofbreedte (in cm)	130	150

## Stofkeuze


Kies voor een vormvaste stof zoals katoen, of mantelstof. Tricot is minder geschikt. Wij kozen voor een heel speciale dubbelzijdige textuurstof. Zo is de binnenkant ook meteen mooi.

## Patroondelen

Knip de patroondelen volgens de aangeduide frequentie uit de stof.

A	voorpand: 2x
B	ruggand: 1x aan stofvouw
C	zoomboord: 1 x aan stofvouw
D	mouw: 2x
E	beleg VP: 2x
F	kraag: 1x aan stofvouw
G	tegenzak: 2x
H	inkijkzak: 2x

### Let op!

Vouw de stof dubbel om een patroondeel 2x uit de stof te knippen. Leg  tegen de stofvouw zodat je 1 symmetrisch deel bekommt.

## Naadwaarde

Deze naadwaarden zijn voorzien rond de patroondelen wanneer je de 'outline' hebt aangevinkt bij 'layers'.

A, E, G, H	rondom: 1 cm
B, C, F	MR: 0 cm (aan stofvouw) - rondom: 2 cm
D	zoom: 4 cm - rondom: 1 cm

### Let op!

Vergeet niet om alle merktekens die aangeduid zijn op het patroon over te nemen op de stof door middel van knipjes en rijgdraad.

## Verstevigen

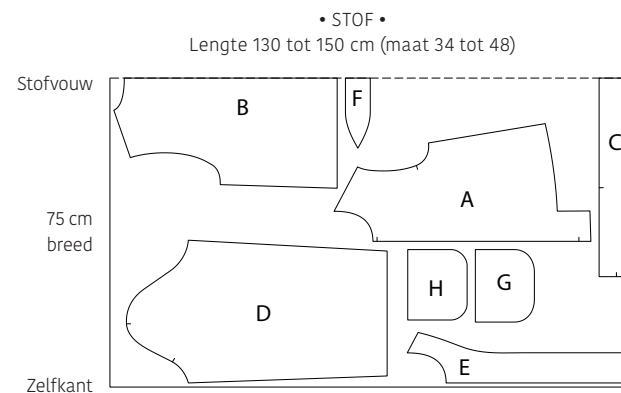
Verstevig deze delen door ze te bekleden met plakvlies.

A	ter hoogte van de zakopening, naadband aan MV
E	elk deel helemaal

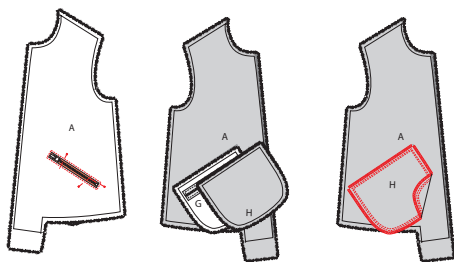
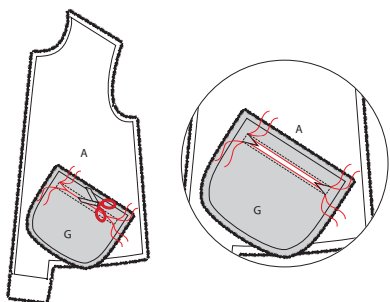
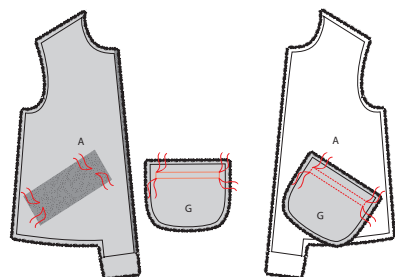
## Patroondelen op de stof

### Let op!

Dit is een knipplan voor stoffen met een standaardbreedte van 140 cm. Maak je dit model in de stof uit de La Maison Victor-collectie, kijk dan bij de stoffen op onze website voor het knipplan dat bij de desbetreffende LMV-stof hoort, want de stofbreedte hiervan kan verschillend zijn.



## Werkbeschrijving

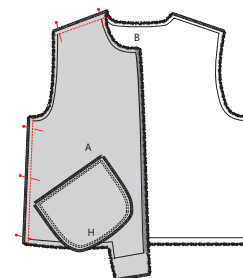
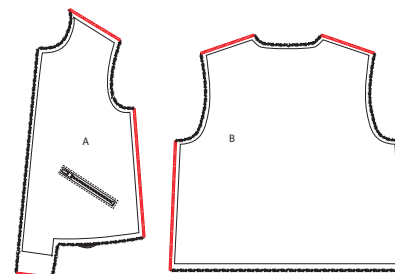


### 1 Voorpand

Kleef een stukje plakvlies op de averechtse kant van het voorpand (A) op de plaats waar de zakopening zal komen (aangeduid op het patroon). Merk de hoekpunten van de zakopening met rijgdraad. Teken op de averechtse kant van de tegenzak (G) de rechthoek van de zakopening (aangeduid op het patroon) over met kleermakerskrijt. Merk ook hier de hoekpunten met rijgdraad. Leg G en A met de goede kanten en de merkpunten van de rechthoeken op elkaar. Stik de omtrek van de rechthoek.

Knip met een fijn schaartje in het midden van de rechthoek door de 2 stoflagen heen, tot op ongeveer 1,5 cm van de uiteinden en knip vanaf hier diagonaal in de hoekpunten tot vlak tegen het stiksel. Dun vervolgens de naadwaarde boven- en onderaan de zakopening uit tot 0,5 cm.

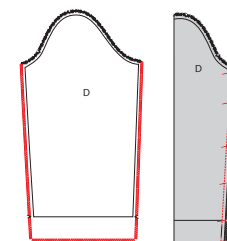
Keer G nu door de opening naar de averechtse kant van A. Leg een korte rits met de goede kant naar boven onder de zakopening. Speld vast langs de goede kant. Stik rond de zakopening, net naast de rand, zodat de rits vastzit. Draai A om en leg de inkijszak (H) op G met de goede kanten op elkaar. Stik G en H rondom aan elkaar en werk de rand af met een zigzagsteek of overlock. Herhaal de voorgaande bewerkingen voor het andere voorpand.



### 2 Schouder- en zijnaden

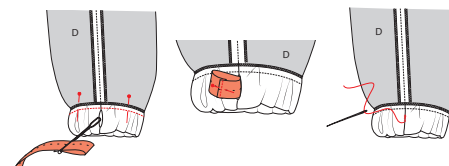
Werk de schouder- en zijnaden van A en het rugpand (B) af met een zigzagsteek of overlock. Zigzag of overlock ook meteen het korte stukje zoom van A.

Speld A en B met de goede kanten op elkaar en stik de schouder- en zijnaden. Strijk de naden daarna open.

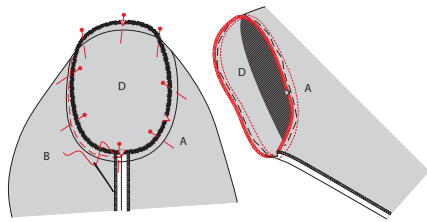


### 3 Mouwen

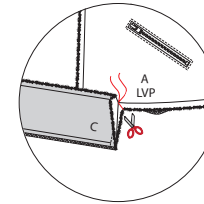
Werk de zijkanten en zoom van de mouw (D) af met een zigzagsteek of overlock. Speld de onderarmnaden van D met de goede kanten op elkaar en stik. Laat tussen de mouwzoom en het knipje dat de zoomwaarde aanduidt een opening waardoor je later het elastiek zult rijgen.



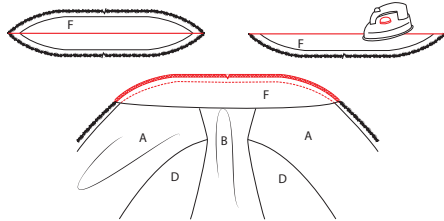
Vouw de zoomwaarde van D om en stik vast. Rijg het elastiek door de opening en stik de uiteinden op elkaar. Naai vervolgens de opening dicht.



Speld D in de armuitsnijding van het werkstuk met de goede kanten op elkaar. Zorg ervoor dat de knipjes overeenkomen en rijg vast om plooitjes tijdens het stikken te vermijden. Stik vervolgens de naad en werk hem daarna af met een zigzagsteek of overlock. Herhaal de voorgaande bewerkingen voor de andere mouw.

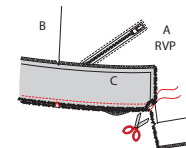
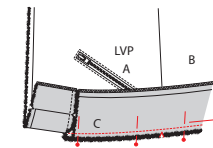


Vouw vervolgens de naadwaarde van C opzij en geef een schuine knip in de hoek van A tot vlak tegen het einde van het stiksel.

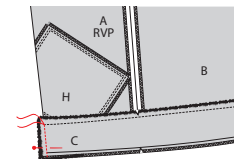


#### 4 Kraag

Strijk de kraag (F) dubbel met de goede kant naar buiten. Speld F vervolgens aan de halslijn van het werkstuk met de vouw naar beneden. Rek hierbij de kraag een beetje uit. Let erop dat de knipjes van MR corresponderen. Stik vast en werk de naad af met een zigzagsteek of overlock.



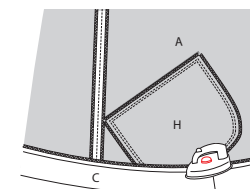
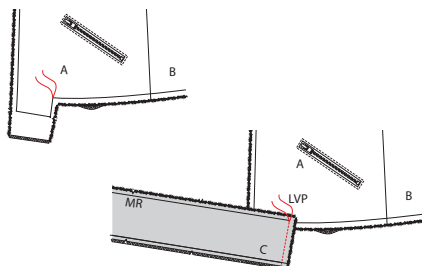
Leg de niet-overlockte zijde van C nu op de onderkant van het werkstuk en speld de hele onderkant vast. Het uitstekende stukje van A vouwt automatisch mee om. Zorg ervoor dat de knipjes van MR overeenkomen en dat de rijgdraadjes aan het rechtervoorpand (RVP) precies op elkaar liggen. Stik vast tot aan het rijgdraadje. Maak weer een schuine knip in de hoek van A en draai de korte zijde van C tot op de korte zijde van A (de overlockte zijde van C ligt gelijk aan de overlockte zijde van A). Stik nu de korte zijde vanaf het rijgdraadje tot aan de zoom.



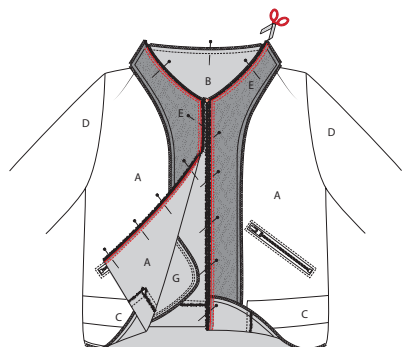
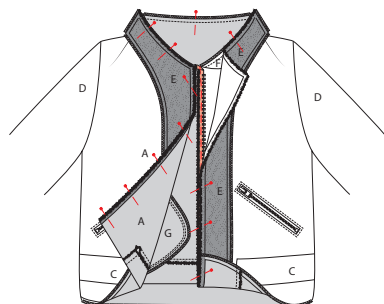
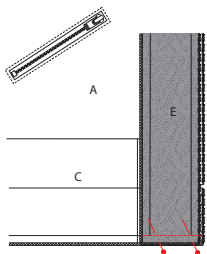
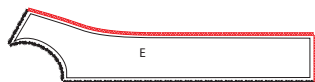
#### 5 Zoomboord

Merk de bovenste hoekpunten van de zoomboord C met een rijgdraadje en werk de onderkant af met een zigzagsteek of overlock.

Merk ook het aangeduide hoekpunt van beide delen A met rijgdraad. Leg vervolgens de korte zijde van C op de onderhoek van A zoals op de tekening. Begin met het linkervoorpand (LVP). De goede kanten liggen op elkaar, de overlockte zijde van C ligt gelijk met het overlockte stukje zoom van A en de rijgdraadjes van beide delen liggen precies op elkaar. Stik de korte zijde tot aan het rijgdraadje.



Strijk de naadwaarde van C eerst naar onder en strijk de hoeken die je net gestikt hebt netjes plat. Strijk vervolgens de onderkant van het werkstuk 4 cm om zodat er een vouwlijn ontstaat.



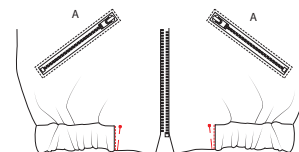
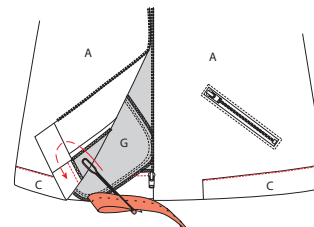
## 6 Ritssluiting

Werk de zoom en de lichtgebogen rand van beide delen beleg VP (E) af met een zigzagsteek of overlock.

Leg de onderkant van E op de onderkant van A met de goede kanten en de MV-lijn op elkaar. Stik de onderkant. Doe dit met beide delen.

Meet de afstand tussen de merktekens aan MV. Knip de rits bovenaan op de juiste lengte af. Open de deelbare rits en leg beide ritslinten op de respectievelijke delen A met de goede kanten op elkaar. De rand van het ritslint ligt tegen de rand van de stof, de tandjes zijn dus naar binnen gericht en beginnen net onder de naadwaarde van de halslijn. Rijg de ritslinten vast. Speld vervolgens de delen E op de MV-lijn en halslijn van A. De rits ligt nu tussen de stoflagen. Je zult zien dat de zoom onderaan automatisch naar boven vouwt op de vouwlijn.

Stik vast vanaf de schouders tot aan de zoom (vouwlijn) met de halve persvoet zodat je naast de tandjes van de onderliggende rits kunt stikken. Dun de naadwaarde uit en keer E om naar de averechtse kant van het werkstuk. Duw alle hoekjes netjes uit.



## 7 Zoom

Vouw de zoom rondom om op de vouwlijn en speld vast langs de goede kant van A. Stik vast in de aanzetnaad van C. Begin te stikken in het hoekpunt. Rijg vervolgens het elastiek door de opening in de zoom.

Stik de uiteinden van het elastiek vast in het verticale naadje.

## 8 Afwerking

Geef een sierstiksel langs de goede kant van het werkstuk op persvoetbreedte van de MV-lijn en halslijn.

## 9 Eindstrijk

Strijk het jasje tenslotte netjes op en je bent klaar!

## Legende werkbeschrijving

-  Goede kant van de stof
-  Averechtse kant van de stof
-  Plakvlies
-  Plooi
-  Rijgen
-  Knippen
-  Achterkant rits
-  Ritssluiter
-  Strijken
-  Ritssluiting toe
-  Ritssluiting open
-  Bies-, biaislint goede kant
-  Bies-, biaislint averechtse kant
-  Knoop
-  Kopspelden
-  Knoopsgat
-  Vouwlijn
-  Stiklijn
-  Rijgdraad
-  Aanduiding naadwaarde
-  Stof zonder naadwaarde
-  Overlock / zigzagsteek
-  Merkteken
-  Knipjes

## Colofon

La Maison Victor is een uitgave van:

**Roularta  
Media Group**

Roularta Media Group nv  
Meiboomlaan 33  
8800 Roesselare  
BTW BE 0434 278 896

**Voorzitter:** Rik De Nolf  
**Gedelegeerd bestuurder:** Xavier Bouckaert  
**Directeur magazines:** Jos Grobben  
**Uitgever:** Fabienne Willaert  
**Verantwoordelijke uitgever:** Sophie Van Iseghem  
p/a Meiboomlaan 33, 8800 Roesselare

**Business manager:** Lies Bresseel  
**Hoofdredacteur:** Ann De Tremerie

**Redactiecoördinator:** Britt Guetens  
**Ontwerp en uitvoering patroon:** Teresa Bosteels, Celine Van Wassenhoven

**Lay-out en illustraties:** Valerie Le Roi, Livina Stockmans  
**Fotografie:** Felicia van Ham  
**Styling:** Kate Housh

\* De patronen aangeboden bij dit magazine en via de eraan verbonden websites of digitale applicaties dienen alleen voor persoonlijk gebruik door de koper ervan; de patronen of de ermee vervaardigde stukken mogen op geen enkele wijze aan derden worden ter beschikking gesteld, verkocht of op enige wijze commercieel worden aangewend.

\*Deze publicatie is bedoeld om verkocht te worden tegen de opgelegde verkoopprijs. In geen geval mag zij zonder uitdrukkelijke en voorafgaandelijke toestemming van de uitgever in huur worden gegeven of opgenomen in een leesportefeuille. Door de aankoop zelf verbindt iedere koper zich ertoe deze clause na te leven op straf van schadevergoeding.

\* Dit magazine is auteursrechtelijk beschermd.  
Wilt u artikelen scannen, digitaal opslaan, drukken, kopiëren, of commercieel gebruiken?  
Neem contact op met Ann.Van.De.Walle@roularta.be  
Info over uw rechten op [www.presscopyrights.be](http://www.presscopyrights.be).

## Praat een mondje mee!

**Beleg** Het patroondeel dat je gebruikt om randen af te werken, bijvoorbeeld aan de hals- of armuitsnijding, ritsluiting of middenvoor.

**Bies / biais** Een smallere strook stof of lint dat je aan of rond de af te werken rand stikt. Een bies is in rechtdraad, biais is in schuindraad geknipt.

**Dubbelen** De omtrekranden van twee stofdelen (of één dubbelgevouwen stofdeel) met de goede kanten op elkaar aan elkaar stikken en keren.

**Hechten** Het stiksel aan begin en einde vastmaken door drie steekjes naar achteren en weer naar voren te geven.

**Merken** Dit kan door een klein knipje te geven in de omtrek van de stof op belangrijke plaatsen (inzetpunten mouwen, vouwlijnen, plooiën ...). Alle belangrijke punten of lijnen binnenin het patroon, zoals neepeindpunten, plaatsen waar een knoop, knoopsgat, zak, klep ... komt, worden met een rijgdraad gemerkt.

**MR of middenrug** De lijn die het midden van de rugkant van het lichaam aanduidt.

**MV of middenvoor** De lijn die het midden van de voorkant van het lichaam aanduidt.

**Naadband** Strook plakvlies van 1, 1,5 of 2 cm breed. Dit gebruik je om rechte naden (zoals schouderaden) te verstevigen langs de averechtse kant om uitrekken tegen te gaan.

**Naadwaarde** Een extra hoeveelheid aangeknippte stof die nodig is om twee delen aan elkaar te stikken. De waarden zijn afhankelijk van de afwerkingsmethode van het kledingstuk.

**Nepen/coupenaden** Door de stof op sommige plaatsen gedeeltelijk te vouwen en te stikken, creëer je meer vorm in het kledingstuk. Deze vouwen noemen we nepen (BE) of couponaden (NL).

**Overlocken** Met een overlockmachine de rafelranden afsnijden en afwerken met een overlocksteek om het rafelen tegen te gaan.

**Pat/polopat** Een overlappende knoopsgatsluiting die niet tot aan de zoom reikt, maar stopt in het midden van een pand. Wordt meestal gebruikt aan de halslijn.

**Persen** Met een strijkijzer en een (vochtige) doek de stof goed aandrukken, om bij voorbeeld mooie, platte naden of duidelijke vouwen te verkrijgen. Bij het persen beweeg je het strijkijzer niet of nauwelijks.

**Persvoet** Het onderdeel van de stikmachine waaron-

der de stoflagen 'geperst' zitten en getransporteerd worden.

**Persvoetbreedte** Stikken op 'persvoetbreedte' betekent dat je de rand van de persvoet langs de naad of de te bestikken rand laat lopen.

**Plakvlies** Of kleefvoering. Dit is een vlies dat je op de averechtse kant van een bepaald deel van een kledingstuk strijkt ter versteviging, bijvoorbeeld in het geval van een tailleband, beleg of kraag.

**Rijgen** Met een naainaald en rijggaren verschillende stoflagen aan elkaar naaien met een grote steek, of bepaalde patroonlijnen op de stof overbrengen.

**Stofvouw** De vouw van de stof wanneer je deze dubbelvouwt.

**Toegifte of overwijdte** Extra ruimte die in het patroon voorzien is bovenop de zuivere lichaamsmaten omwille van bewegingsvrijheid en draagcomfort.

**Uitdunnen** Een deel van de naadwaarde wegnippen om teveel dikte op één plaats te vermijden. In hoeken knip je de naadwaarde schuin af om ze mooi te kunnen keren.

**Vormband** Strook plakvlies van 1 cm breed, in schuine richting geknipt en verstevigd met een kettingdraadje. Dit gebruik je om ronde lijnen (zoals hals- en armuitsnijding) te verstevigen om uitrekken tegen te gaan en om een mooie vorm te garanderen.

**Zelfkant** Rand van de stof in de richting van de lengtedraden.

### Gebruikte afkortingen

VP: voorpand  
RP: rugpand  
RVP: rechtersvoorpand  
LVP: linkersvoorpand  
RRP: rechtersrugpand  
LRP: linkersrugpand  
MV: middenvoor  
MR: middenrug  
ZN: zijnaad  
IZ: inzetstuk  
TB: tailleband  
SN: schoudernaad  
LK: linkerkant  
RK: rechterkant