

MOEILIJKHEID



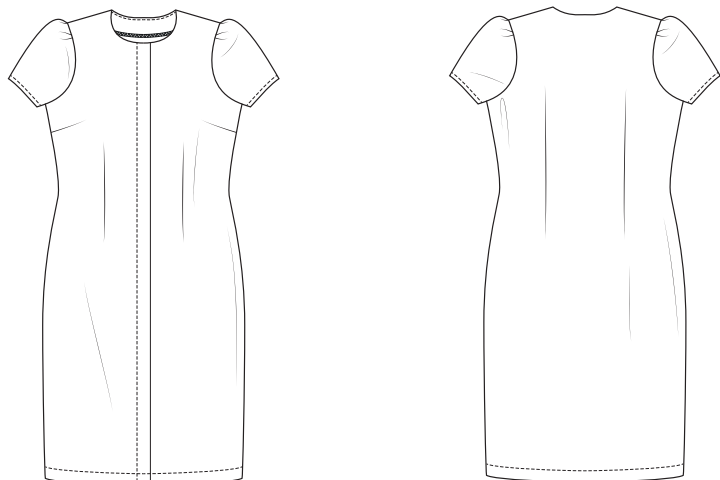
Mimmi

JURK

LA MAISON
Victor

Model

Maat 34 tot 56



Deze tabel geeft de lengte van dit kledingstuk aan.

Maat	34	36	38	40	42	44
Middenruglengte (in cm)	100,5	101	101,5	102	102,5	103
	46	48	50	52	54	56
	103,5	104	104,5	105	105,5	106

Benodigheden

- Knopen (ø 11 mm): 11
- Plakvlies: max. 115 cm
- Naaigaren
- Stof (breedte 140 cm): zie tabel

Maat	34-38	40-44	46-48	50-56
Stoflengte (in cm)	145	220	235	270

Stofkeuze


Wij kozen voor een fleurige polyester- elastaan mengeling. Stoffen met comfort stretch zijn ideaal, maar vaste stoffen kunnen ook. Stoffen met veel rek, zoals jersey, zijn niet geschikt.

Patroondelen

Knip de patroondelen volgens de aangeduide frequentie uit de stof.

A	voorpand: 2x
B	ruggand: 1x aan stofvouw
C	mouw: 2x
D	beleg VP: 2x
E	beleg RP: 1x aan stofvouw

Let op!

Vouw de stof dubbel om een patroondeel 2x uit de stof te knippen. Leg  tegen de stofvouw zodat je 1 symmetrisch deel bekomt.

Naadwaarde

Deze naadwaarden zijn voorzien rond de patroondelen wanneer je de 'outline' hebt aangevinkt bij 'layers'.

A	zoom: 3 cm - rondom: 1 cm
B	MR: 0 cm (aan stofvouw) - zoom: 3 cm - rondom: 1 cm
C, D	rondom: 1 cm
E	MR: 0 cm (aan stofvouw) - rondom: 1 cm

Let op!

Vergeet niet om alle merktekens die aangeduid zijn op het patroon over te nemen op de stof door middel van knipjes en rijgdraad.

Verstevigen

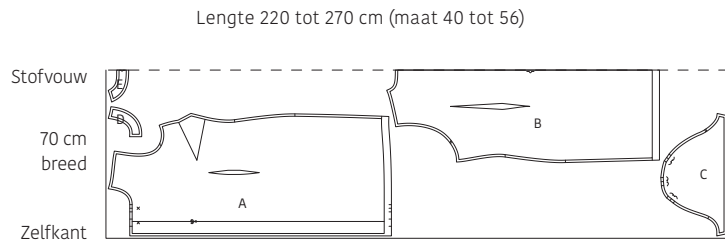
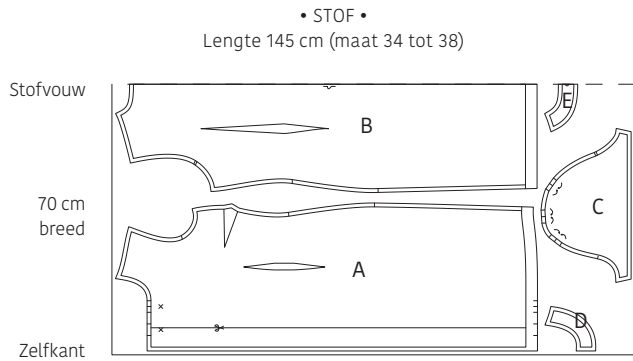
Verstevig deze delen door ze te bekleden met plakvlies.

A	het knoopsgatenbeleg
D, E	helemaal

Patroondelen op de stof

Let op!

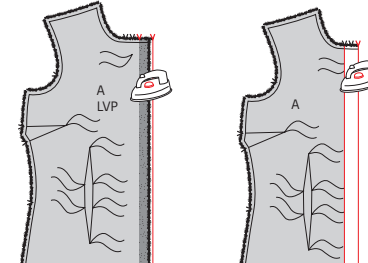
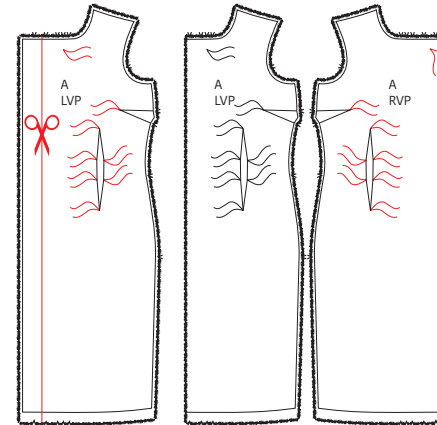
Dit is een knipplan voor stoffen met een standaardbreedte van 140 cm. Maak je dit model in de stof uit de La Maison Victor-collectie, kijk dan bij de stoffen op onze website voor het knipplan dat bij de desbetreffende LMV-stof hoort, want de stofbreedte hiervan kan verschillend zijn.



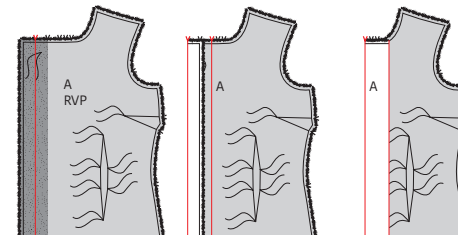
Werkbeschrijving

1 Voorpand

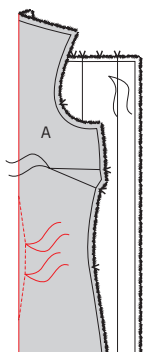
Duid de merktekens aan met rijgdraad op de beide delen van het voorpand (A) zoals aangegeven op de tekening. Knip van het linkervoorpand (A LVP) een stuk af op de aangeduide lijn.



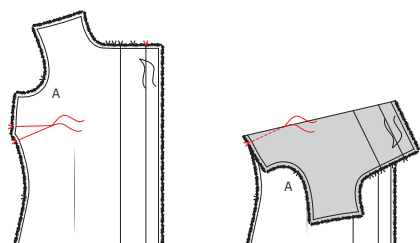
Verstevig het knoopsgatenbeleg tot het tweede merkteken van A LVP en strijk het knoopsgatenbeleg van A LVP eerst om naar de averechtse kant aan het eerste merkteken, vervolgens nog eens op het volgende merkteken en vouw terug open.



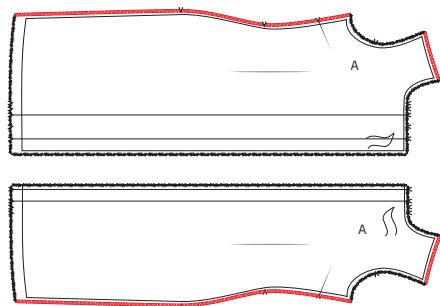
Verstevig het knoopsgatenbeleg van het rechtervoorpand (A RVP) en strijk het knoopsgatenbeleg eerst om op het eerste merkteken en dan nog eens op het derde merkteken. Vouw terug open.



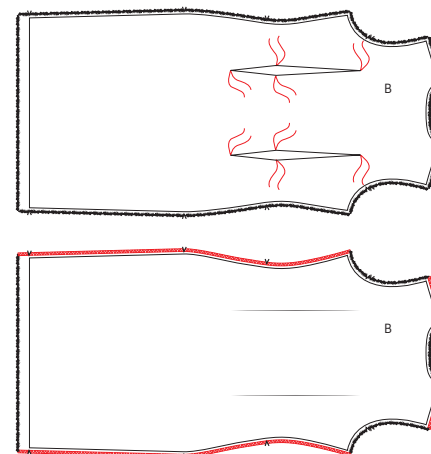
Vouw de beide middelste rijgdraadjes van de tailleneep/coupenaad in A met de goede kanten op elkaar en speld vast. Speld ook de rest van de neep/coupenaad boven en onder deze rijgdraadjes vast tot in de punten. Stik vanaf het bovenste rijgdraadje vast tot het onderste rijgdraadje, let erop dat je in de punt precies op de rand start en stopt. Strijk de neep/coupenaad naar MV toe.



Vouw ook de merktekens in de zijnaad van A met de goede kanten op elkaar om de borstnepen/coupenaden te stikken. Stik vanaf de merktekens op niets uit naar het rijgdraadje. Strijk de borstnepen/coupenaden naar beneden.

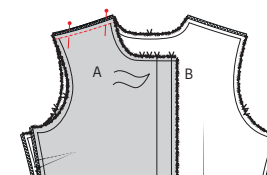


Werk de zijnaden en schouderaden van A af met een zigzagsteek of overlock. Stik ook de nepen/coupenaden in het andere deel A en werk hier ook de randen af.



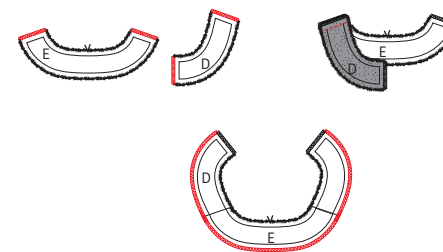
2 Rugpand

Stik op dezelfde wijze de taillenepen/coupenaden in het rugpand (B) zoals beschreven bij het voorpand A. Strijk de nepen/coupenaden naar MR. Werk de schouderaden en zijnaden af met een zigzagsteek of overlock.



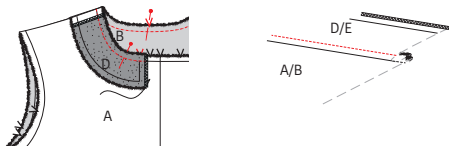
3 Schouderaden

Speld de schouderaden van A en B met de goede kanten op elkaar en stik vast. Strijk de schouderaden open.

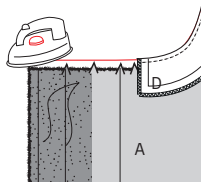


4 Beleg

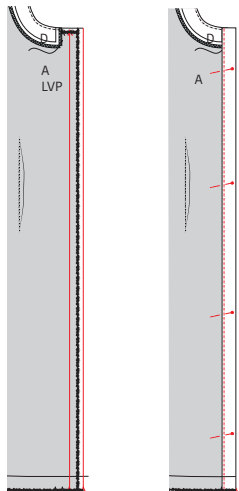
Werk de schouderaden en korte kanten van beleg VP (D) en de schouderaden van beleg RP (E) af met een zigzagsteek of overlock. Speld en stik de schouderaden van D en E met de goede kanten op elkaar. Strijk de naadjes daarna open. Werk nu de buitenrand van het beleg (D + E) af met een zigzagsteek of overlock.



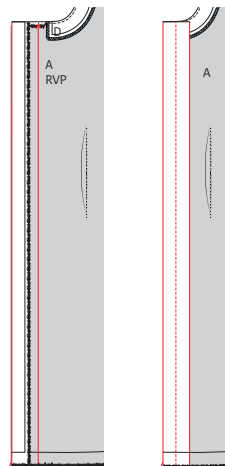
Speld de binnenrand van het beleg op de halslijn van het werkstuk met de goede kanten op elkaar. Zorg ervoor dat de schouderaden en merktekens overeenkomen, de voornaad van E ligt gelijk met het eerste merkteken het dichtst bij de schoudernaad. Stik vast. Strijk het beleg samen met de naadwaarde naar boven en geef een stiksel op de halsrand van D/E vlak naast de naad zodat het vasthangt aan de onderliggende naadwaarde. Dun de overtollige naadwaarde uit.



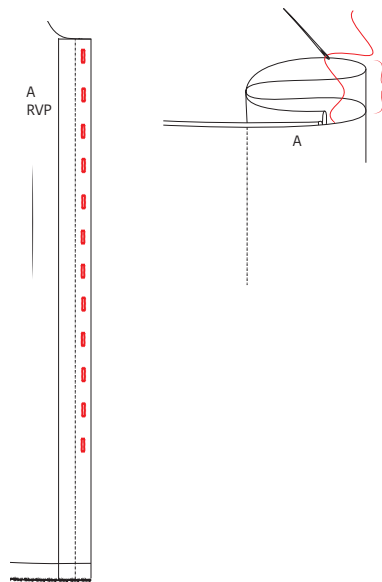
Keer het beleg volledig om naar de averechtse kant van het werkstuk en strijk de halsrand nog eens mooi in vorm aan de kant van het beleg. Strijk ook de rest van de halsrand van A 1 cm om naar binnen.



Vouw het knoopsgatenbeleg van A LVP om op de eerder gestreken vouwen. Stik het knoopsgatenbeleg vast aan de binnenkant van A LVP, net naast de rand.

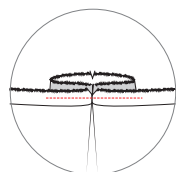
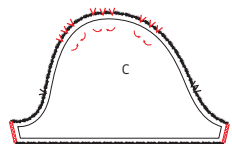


Kantel het knoopsgatenbeleg van A RVP twee maal naar voor op de eerder gestreken lijnen. Stik het knoopsgatenbeleg vast op het middelste merkteken aan de binnenkant van A RVP, de korte kant van E ligt onder het knoopsgatenbeleg en wordt hierdoor mee vast gezet.



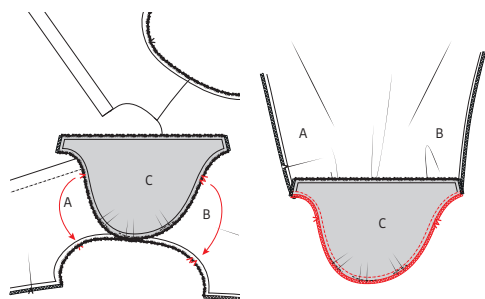
Vouw A weg onder het knoopsgatenbeleg en maak de knoopsgaten in het rechterdeel. Het bovenste knoopsgat staat aangeduid op het patroon. Maak de andere knoopsgaten op gelijke afstand van elkaar. Vouw het linkerdeel van het beleg vooraan nu op het rechter met de knoopsgaten.

Naai de opening van het dubbel gevouwen knoopsgatenbeleg boven- en onderaan handmatig dicht zodat je geen steken ziet aan de buitenkant van A RVP. Doe dit ook voor de opening boven- en onderaan A LVP. Naai aan de binnenkant van het werkstuk de schouderaden van beleg en jurk op elkaar vast met enkele steekjes.

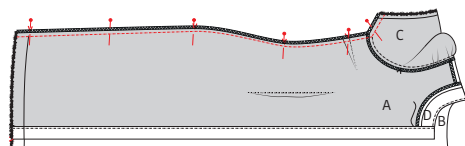


5 Mouwen

Werk de zijnaden van de mouw (C) af met een zigzagsteek of overlock. Maak de plooiën in de kop van C als volgt: speld aan de goede kant van de mouw telkens het eerste en derde enkele merkteken op het tweede merkteken (sla het eerste merkteken, dat het inzetpunt van de mouw vooraan aanduidt, over) en stik vast in de naad. Herhaal dit twee maal voor de volgende 6 merktekens.



Leg C op de armuitsnijding van het werkstuk, met de goede kanten op elkaar, en speld de kop van de mouw aan de armuitsnijding van het werkstuk. Speld eerst de merktekens op elkaar: het enkele duidt de voorkant aan, het dubbele de rugkant. Het midden van de middelste vouw ligt op de schoudernaad van het werkstuk. Stik vast en werk deze naad af met een zigzagsteek of overlock. Doe nu hetzelfde met de andere mouw aan de andere kant van het werkstuk.

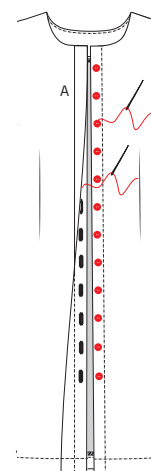
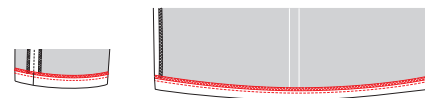


6 Zij- en onderarmnaden

Leg het voor- en rugpand met de goede kanten op elkaar. Speld en stik de zij- en onderarmnaden. Strijk de naden open.

7 Zoom en knopen

Werk de zoom van de mouwen en het werkstuk af met een zigzagsteek of overlock. Strijk de zoom van de mouwen 1 cm om en stik vast op 0,75 cm van de rand. Strijk de zoom van het werkstuk om en stik vast.



Naai de knopen aan. Naai ook het pat met de knoopsgaten handmatig vast met enkele steekjes aan de binnenkant van het overlappende deel, telkens in het midden tussen de knoopsgaten, let er op dat je geen steken ziet aan de buitenkant van je werkstuk.



8 Eindstrijk

Strijk het werkstuk netjes op en je bent klaar!

Legende werkbeschrijving

-  Goede kant van de stof
-  Averechtse kant van de stof
-  Plakvlies
-  Plooi
-  Rijgen
-  Knippen
-  Achterkant rits
-  Ritssluiter
-  Strijken
-  Ritssluiting toe
-  Ritssluiting open
-  Bies-, biaislint goede kant
-  Bies-, biaislint averechtse kant
-  Knoop
-  Kopspelden
-  Knoopsgat
-  Vouwlijn
-  Stiklijn
-  Rijgdraad
-  Aanduiding naadwaarde
-  Stof zonder naadwaarde
-  Overlock / zigzagsteek
-  Merkteken
-  Knipjes

Colofon

La Maison Victor is een uitgave van:

Roularta Media Group

Roularta Media Group nv
Meiboomlaan 33
8800 Roeselare
BTW BE 0434 278 896

Voorzitter: Rik De Nolf
Gedelegeerd bestuurder: Xavier Bouckaert
Directeur magazines: Jos Grobben
Uitgever: Fabienne Willaert
Verantwoordelijke uitgever: Sophie Van Iseghem
p/a Meiboomlaan 33, 8800 Roeselare

Business manager: Lies Bresseel
Hoofredacteur: Ann De Tremerie

Redactiecoördinator: Britt Guetens
Ontwerp en uitvoering patroon: Evelien Cabie
Lay-out en illustraties: Valerie Le Roi, Livina Stockmans
Fotografie: Stephen Mattuus
Styling: Sarah Roelstraete

* De patronen aangeboden bij dit magazine en via de eraan verbonden websites of digitale applicaties dienen alleen voor persoonlijk gebruik door de koper ervan; de patronen of de ermee vervaardigde stukken mogen op geen enkele wijze aan derden worden ter beschikking gesteld, verkocht of op enige wijze commercieel worden aangewend.

*Deze publicatie is bedoeld om verkocht te worden tegen de opgelegde verkoopprijs. In geen geval mag zij zonder uitdrukkelijke en voorafgaandelijke toestemming van de uitgever in huur worden gegeven of opgenomen in een leesportefeuille. Door de aankoop zelf verbindt iedere koper zich ertoe deze clausule na te leven op straf van schadevergoeding.

* Dit magazine is auteursrechtelijk beschermd.
Wilt u artikels scannen, digitaal opslaan, drukken, kopiëren, of commercieel gebruiken?

Neem contact op met Ann.Van.De.Walle@roularta.be
Info over uw rechten op www.presscopyrights.be.

Praat een mondje mee!

Beleg Het patroondeel dat je gebruikt om randen af te werken, bijvoorbeeld aan de hals- of armuitsnijding, ritsluiting of middenvoor.

Bies / biais Een smallere strook stof of lint dat je aan of rond de af te werken rand stikt. Een bies is in rechtdraad, biais is in schuindraad geknipt.

Dubbelen De omtrekranden van twee stofdelen (of één dubbelgevouwen stofdeel) met de goede kanten op elkaar aan elkaar stikken en keren.

Hechten Het stiksel aan begin en einde vastmaken door drie steekjes naar achteren en weer naar voren te geven.

Merken Dit kan door een klein knipje te geven in de omtrek van de stof op belangrijke plaatsen (inzetpunten mouwen, vouwlijnen, plooiën ...). Alle belangrijke punten of lijnen binnenin het patroon, zoals neepeindpunten, plaatsen waar een knoop, knoopsgat, zak, klep ... komt, worden met een rijgdraad gemerkt.

MR of middenrug De lijn die het midden van de rugkant van het lichaam aanduidt.

MV of middenvoor De lijn die het midden van de voorkant van het lichaam aanduidt.

Naadband Strook plakvlies van 1, 1,5 of 2 cm breed. Dit gebruik je om rechte naden (zoals schouderaden) te verstevigen langs de averechtse kant om uitrekken tegen te gaan.

Naadwaarde Een extra hoeveelheid aangeknippte stof die nodig is om twee delen aan elkaar te stikken. De waarden zijn afhankelijk van de afwerkingsmethode van het kledingstuk.

Nepen/coupenaden Door de stof op sommige plaatsen gedeeltelijk te vouwen en te stikken, creëer je meer vorm in het kledingstuk. Deze vouwen noemen we nepen (BE) of couponaden (NL).

Overlocken Met een overlockmachine de rafelranden afsnijden en afwerken met een overlocksteek om het rafelen tegen te gaan.

Pat/polopat Een overlappende knoopsgatsluiting die niet tot aan de zoom reikt, maar stopt in het midden van een pand. Wordt meestal gebruikt aan de halslijn.

Persen Met een strijkijzer en een (vochtige) doek de stof goed aandrukken, om bij voorbeeld mooie, platte naden of duidelijke vouwen te verkrijgen. Bij het persen beweeg je het strijkijzer niet of nauwelijks.

Persvoet Het onderdeel van de stikmachine waaron-

der de stoflagen 'geperst' zitten en getransporteerd worden.

Persvoetbreedte Stikken op 'persvoetbreedte' betekent dat je de rand van de persvoet langs de naad of de te bestikken rand laat lopen.

Plakvlies Of kleefvoering. Dit is een vlies dat je op de averechtse kant van een bepaald deel van een kledingstuk strijkt ter versteviging, bijvoorbeeld in het geval van een tailleband, beleg of kraag.

Rijgen Met een naainaald en rijggaren verschillende stoflagen aan elkaar naaien met een grote steek, of bepaalde patroonlijnen op de stof overbrengen.

Stofvouw De vouw van de stof wanneer je deze dubbelvouwt.

Toegifte of overwijdte Extra ruimte die in het patroon voorzien is bovenop de zuivere lichaamsmaten omwille van bewegingsvrijheid en draagcomfort.

Uitdunnen Een deel van de naadwaarde wegnippen om teveel dikte op één plaats te vermijden. In hoeken knip je de naadwaarde schuin af om ze mooi te kunnen keren.

Vormband Strook plakvlies van 1 cm breed, in schuine richting geknipt en verstevigd met een kettendraadje. Dit gebruik je om ronde lijnen (zoals hals- en armuitsnijding) te verstevigen om uitrekken tegen te gaan en om een mooie vorm te garanderen.

Zelfkant Rand van de stof in de richting van de lengtedraden.

Gebruikte afkortingen

VP: voorpand
RP: rugpand
RVP: rechtersvoorpand
LVP: linkersvoorpand
RRP: rechtersrugpand
LRP: linkersrugpand
MV: middenvoor
MR: middenrug
ZN: zijnaad
IZ: inzetstuk
TB: tailleband
SN: schoudernaad
LK: linker kant
RK: rechter kant