

DIFFICULTÉ
●●○○



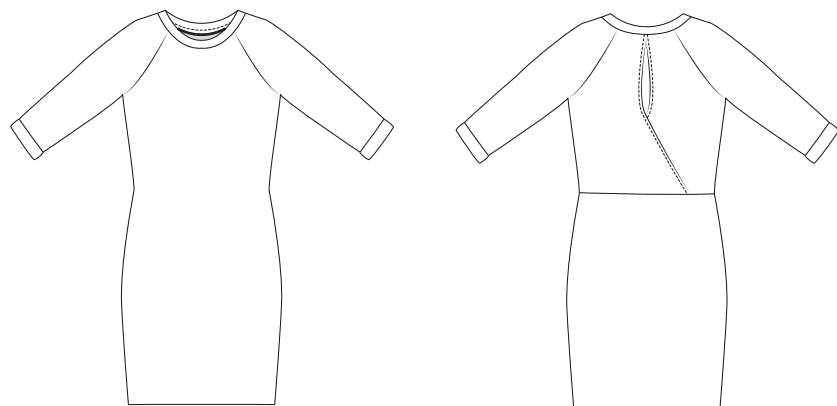
ROBE

Kyoto

LA MAISON
Victor

Modèle

Tailles 34 à 56



Matériel

- Ruban en biais : max. 140 cm (largeur 20 mm)
- Fil à coudre
- Reste de tissu contrastant (optionnel pour le bord manchette DV)
- Tissu (largeur 150 cm) : voir tableau

Taille	34-48	50-54	56
Longueur tissu (en cm)	160	180	215

Notre tissu


Ce modèle est uniquement réalisable dans un tricot. Nous avons choisi un tricot à motif unique.

Pièces du patron

Découpez les pièces du patron dans votre tissu, selon la quantité indiquée ci-dessous.

A	devant : 1x sur le pli du tissu
B	dos haut : 2x
C	dos jupe : 1x sur le pli du tissu
D	manche DV : 2x
E	manche DS : 2x
F	bord manchette DV : 2x (éventuellement en tissu contrastant)
G	bord manchette DS : 2x
H	liseré d'encolure : 1x

Attention !

Pour découper une même pièce 2x, découpez-la dans les deux épaisseurs du tissu plié en deux. Pour découper une seule pièce mais symétrique, alignez le symbole  sur le pli du tissu.

Valeurs de couture

Ces valeurs de couture sont prévues autour des parties du patron si vous avez sélectionné « cutline » dans « layers ».

A	MDV : 0 cm (au pli du tissu) - ourlet : 2 cm - pourtour : 1 cm
B, D, E, F, G, H	pourtour : 1 cm
C	MDS : 0 cm - ourlet : 2 cm - pourtour : 1 cm

Attention !

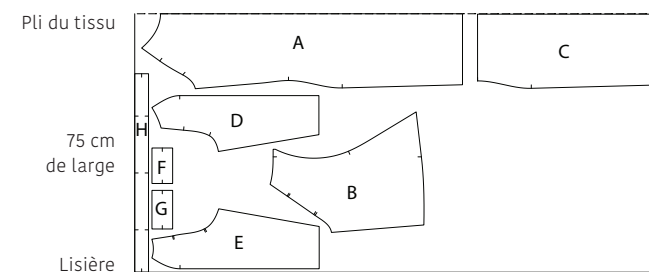
N'oubliez pas de reproduire sur le tissu tous les repères indiqués sur le patron, à l'aide de crans et de faufil.

Plan de coupe

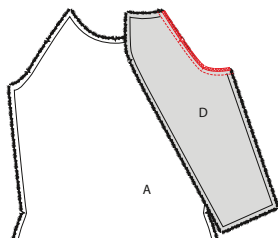
Attention !

Le plan ci-contre est adapté à un tissu d'une largeur de 140 cm. Si vous utilisez un tissu de la collection La Maison Victor, consultez au préalable le plan de coupe correspondant au tissu en question sur notre site, car la largeur (et donc le plan de coupe) peut varier.

• TISSU •
Longueur 160 à 215 cm (taille 34 à 56)

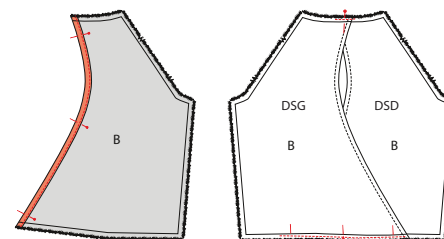


Marche à suivre

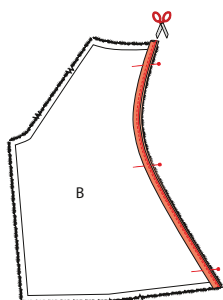
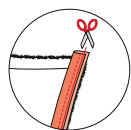
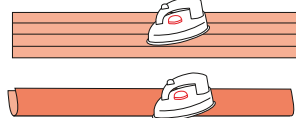


1 Devant

Épinglez la couture raglan de la manche DV (D) sur celle du devant (A), endroit sur endroit et les repères sur les repères correspondants. Surfilez ou surjetez la couture et repassez-la ensuite vers D. Répétez ces opérations pour l'autre côté de A et l'autre partie D.

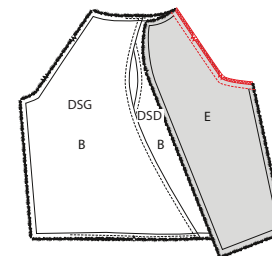


Pliez le ruban entièrement vers l'envers (vous ne le voyez plus du tout sur l'endroit) et piquez juste à côté de la ligne de pli. Faites la même chose avec l'autre partie du ruban et l'autre partie B. Posez les deux parties B l'une à côté de l'autre, sur l'envers. Épinglez les repères indiquant MDS en haut en en bas du dos gauche (B DSG) sur ceux du bas du dos droit (B DSD). Piquez les bords inférieurs et supérieurs des parties à 0,5 cm.

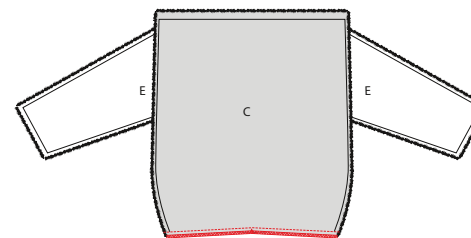


2 Dos

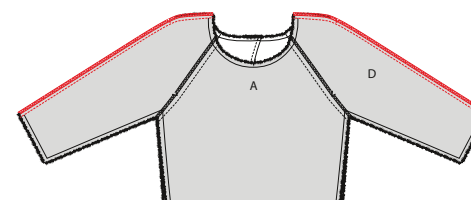
Repassez le ruban en biais ouvert et ensuite en deux. Coupez-le en 2 parties égales. Posez 1 partie sur le bord arrondi du dos haut (B), sur l'endroit. Posez la ligne de pli vers l'intérieur et le bord du ruban à 0,5 cm du bord du tissu. Épinglez et si votre ruban est trop long, coupez la partie superflue. Piquez le ruban à 1 cm du bord de B. Éclaircissez la valeur de couture à 0,5 cm.



Épinglez la couture raglan de la manche DS (E) sur celle de B, endroit sur endroit et les repères sur les repères correspondants. Surfilez ou surjetez la couture et repassez-la ensuite vers E. Répétez ces opérations pour l'autre partie B et l'autre partie E.

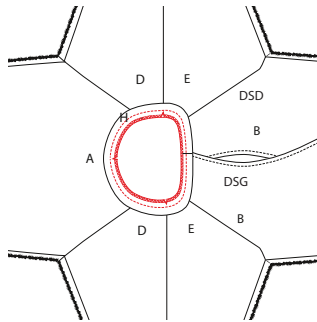
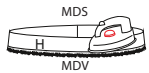
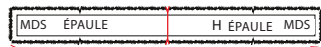


Épinglez le bord inférieur de B et le bord supérieur du dos jupe (C) endroit sur endroit et les repères sur les repères correspondants. Surfilez ou surjetez la couture et repassez-la ensuite vers B.



3 coutures d'épaule

Épinglez les coutures d'épaule du devant et dos endroit sur endroit et piquez. Surfilez ou surjetez les coutures et repassez-les ensuite vers D.



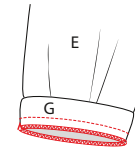
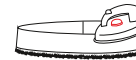
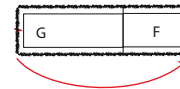
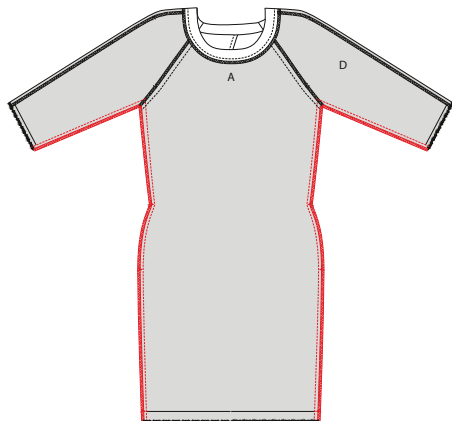
4 Liseré de l'encolure

Épinglez les côtés courts du liseré d'encolure (H) endroit sur endroit. Piquez, ouvrez la couture et repassez. Pliez ensuite H en deux dans la hauteur, envers sur envers.

Épinglez les bords non finis de H sur l'encolure, endroit sur endroit et repères sur repères. Étirez légèrement H. Piquez. Surfilez ou surjetez cette couture et repassez ensuite la couture vers l'ouvrage.

5 Coutures dessous de manche et de côté

Épinglez les coutures dessous de manche de côté du devant et du dos endroit sur endroit et piquez. Surfilez ou surjetez cette couture et repassez-la ensuite vers le devant.



6 Bords manchette

Posez les côtés courts du bord manchette DV (F) des deux côtés du bord manchette DS (G), endroit sur endroit. Piquez, ouvrez les coutures et repassez. Pliez le bord manchette en deux dans la hauteur, envers sur envers.

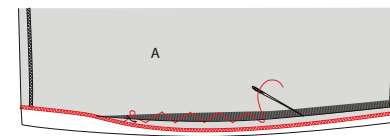
Conseil couture !

Nous avons découpé F dans un reste de tissu contrastant - car ce sont les détails qui comptent !

Glissez le bord manchette sur l'endroit de l'ourlet de la manche. Épinglez les bords non finis. Veillez à épinglez les coutures de G et E exactement l'une sur l'autre, étirez légèrement le bord manchette. Piquez. Surfilez ou surjetez la couture.

7 Ourlet

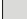














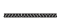

Surfilez ou surjetez l'ourlet. Repassez la valeur d'ourlet et cousez avec un point chausson invisible.



8 Repassage final

Repassez l'ouvrage et le tour est joué !

Légende marche à suivre

-  Endroit du tissu
-  Envers du tissu
-  Thermocollant
-  Pli
-  Faufiler
-  Couper
-  Arrière de la fermeture éclair
-  Glissière
-  Repasser
-  Fermeture éclair fermée
-  Fermeture éclair ouverte
-  Biais endroit
-  Biais envers
-  Bouton
-  Épingler à tête
-  Boutonnière
-  Ligne de pli
-  Ligne à piquer
-  Fil de faufilage
-  Repère valeur de couture
-  Tissu sans valeur de couture
-  Overlock / zigzag
-  Faufil
-  Crans

Colophon

La Maison Victor est une publication de :



Roularta Media Group nv
Meiboomlaan 33
8800 Roeselare
BTW BE 0434 278 896

Président : Rik De Nolf
Directeur général : Xavier Bouckaert
Editeur : Karen Hellemans
Editeur Responsable : Sophie Van Iseghem
p/a Meiboomlaan 33, 8800 Roeselare, Belgique

Business Manager : Lies Bresseel
Rédactrice en chef : Ann De Tremmerie

Conception de patron : Teresa Bosteels, Celine Van Wassenhoven
Mise en page et illustrations : Livina Stockmans, Valerie Le Roi
Photographie : Felicia van Ham
Styling : Lauranne Crahay

* Cette publication est protégée par le droit d'auteur. Vous souhaitez scanner, enregistrer numériquement, copier plusieurs fois ou utiliser commercialement nos articles? Contactez Ann.Van.De.Walle@roularta.be Plus d'infos sur www.presscopyrights.be

* Les marques, fabricants, distributeurs et magasins cités dans les pages rédactionnelles le sont à titre d'information pratique et non publicitaire. Les prix de vente publiés et non imposés par la loi sont communiqués à titre purement indicatif, sous réserve d'erreur ou de modification éventuelle.

* Les patrons présentés avec ce magazine ou les sites ou applications numériques associés sont uniquement destinés à l'utilisation personnelle par l'acheteur. Les patrons et les articles réalisés à l'aide des patrons ne peuvent en aucun cas et par aucun moyen être mis à la disposition de tiers, vendus ou servir un but commercial.

* Cette publication ne peut être utilisée à des fins autres que la vente au prix imposé. En aucun cas elle ne peut être comprise dans un « portefeuille de lecture » ni être donnée en location sans l'accord exprès et préalable de l'éditeur. En l'achetant, chaque personne s'engage à respecter cette clause sous peine de dommages et intérêts.

De quoi parle-t-on ?

Parementure La partie du patron que l'on utilise pour parachever les bords tels qu'encolures, emmanchures, fermetures éclair ou milieu devant.

Ruban droit-fil / biais Une bande de tissu plus étroite ou un ruban que l'on pique sur le bord à parachever. Comme son nom l'indique un ruban droit-fil est coupé dans le fil droit, un biais est coupé dans le biais.

Doubler Piquer les pourtours de deux morceaux de tissu (ou d'un morceau plié double), l'endroit sur l'endroit, et retourner.

Arrêter Consolider une couture au début et à la fin de celle-ci en réalisant trois points vers l'arrière puis un vers l'avant.

Repères Certains repères sont réalisés à l'aide de crans, de petites coupures effectuées dans le pourtour du tissu pour indiquer l'emplacement d'éléments importants (plis, emmanchures...). Les points importants situés à l'intérieur du patron tels que les extrémités d'une pince, l'emplacement d'un bouton, d'une boutonnière, d'une poche, d'un rabat... sont marqués à l'aide d'un faufil.

Milieu dos La ligne indiquant le milieu de l'arrière du corps.

Milieu devant La ligne indiquant le milieu du devant du corps.

Bande couture Bande de ruban thermocollant d'1, 1,5 ou 2 cm de large utilisée pour consolider des coutures droites (telles que les coutures d'épaule) sur l'envers afin d'éviter que le tissu ne se détende.

Valeur de couture Une quantité de tissu supplémentaire nécessaire à l'assemblage de deux parties. Cette valeur dépend du mode de finition utilisé.

Overlock Couper les bords qui s'effiloquent avec une machine overlock et les peaufiner avec un point overlock.

Presser Appuyer un fer à repasser sur un linge humide pour entre autres aplatir les coutures ou obtenir des plis bien nets. Quand vous pressez, vous ne bougez presque pas votre fer à repasser.

Pinces En pliant et piquant partiellement le tissu à certains endroits, vous donnez davantage de forme à votre vêtement. Ces plis sont appelés pinces.

Pied-de-biche La pièce de votre machine à coudre

sous laquelle les couches de tissu sont insérées et transportées.

Largeur pied-de-biche Coudre à la largeur pied-de-biche consiste à faire passer le bord du pied-de-biche le long de la couture ou du bord à piquer.

Ruban thermocollant Ou doublure thermocollante. Une fine toile que l'on repasse sur l'envers de certaines parties d'un vêtement pour les consolider. Par exemple : pour une ceinture rapportée, une parementure ou un col.

Faufiler Assembler différentes couches de tissu avec une aiguille à coudre et du fil de faufilage en faisant de grands points, ou retracer certaines lignes du patron sur le tissu.

Pli du tissu Le pli du tissu obtenu en le pliant double.

Valeur d'aisance Espace supplémentaire prévu dans le patron en plus des mensurations exactes pour garantir suffisamment de liberté de mouvement et de confort.

Éclaircir Recouper une partie de la valeur de couture pour éviter une épaisseur excessive à un endroit. Dans les coins, la valeur de couture est recoupée en biais pour pouvoir la retourner idéalement.

Bordure Bande thermocollante d'1 cm de large, coupée en biais et renforcée avec un fil de chaîne. Elle sert à consolider des courbes (encolures et emmanchures) pour éviter qu'elles ne se déforment.

Lisière Bord du tissu dans le sens du fil de chaîne.

Abréviations utilisées

DV : devant
DS : dos
DVD : devant droit
DVG : devant gauche
DSD : dos droit
DSG : dos gauche
MDV : milieu devant
MDS : milieu dos
CC : couture de côté
EP : empiècement
CN : ceinture
CE : couture d'épaule
G : gauche
D : droit