

DIFFICULTÉ
●○○○

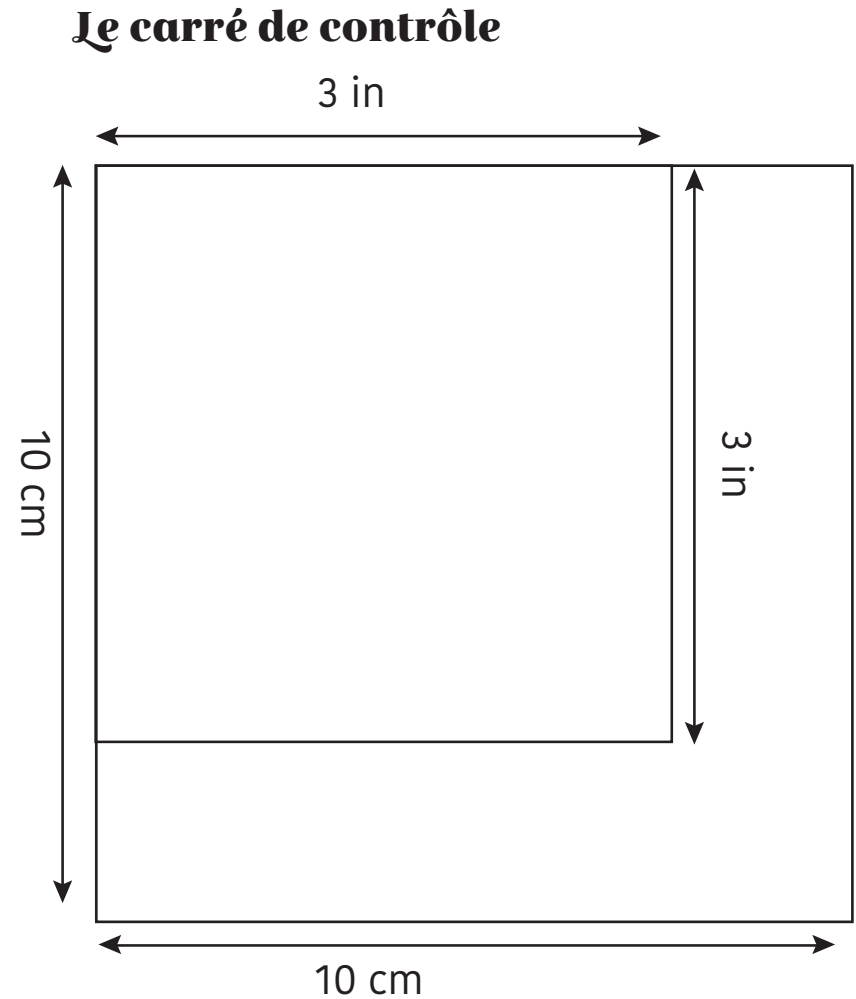


ROBE
Cara

LA MAISON
Victor

Imprimer un patron en format PDF

1. Avant d'imprimer, vérifiez si votre imprimante est réglée sur 100 % (« Échelle : 100 % » dans les réglages de votre imprimante).
2. Imprimez la première page et mesurez le carré de contrôle. S'il mesure 10x10 cm ou 3x3 pouces, le réglage de votre imprimante est correct. Imprimez ensuite toutes les pages.
3. Quand vous avez tout imprimé, vous rassemblez les différentes pages avec du scotch selon la grille.
4. Reprenez la taille souhaitée du patron sur du papier à patrons.
5. Suivez ensuite les instructions de la marche à suivre.

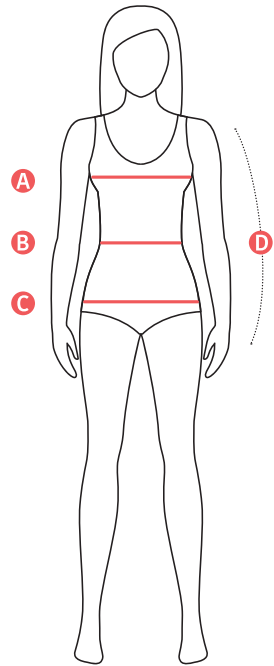


À savoir avant de commencer

Reproduisez le patron

1. Choisissez la bonne taille !

Ne faites pas aveuglément confiance à la taille de confection, mais demandez à quelqu'un de prendre vos mensurations et comparez celles-ci avec les dimensions mentionnées dans le tableau des tailles. Ne vous saisissez surtout pas de la taille indiquée. Le principal est que le vêtement soit confortable et qu'il tombe joliment.



Attention !

Comparez toujours avec les mesures du tableau ! Ne mesurez pas sur le patron, car ses dimensions ne conviendront pas en raison des valeurs d'aisance.

- A Tour de poitrine (TP) :** mesurez la partie la plus large de votre poitrine en dessous des bras.
- B Tour de taille (TT) :** mesurez la partie la plus fine de votre buste.
- C Tour de hanches (TH) :** mesurez la partie la plus large du bas du corps.
- D Longueur de bras :** mesurez du sommet de votre épaule jusqu'à votre poignet en pliant légèrement le bras.

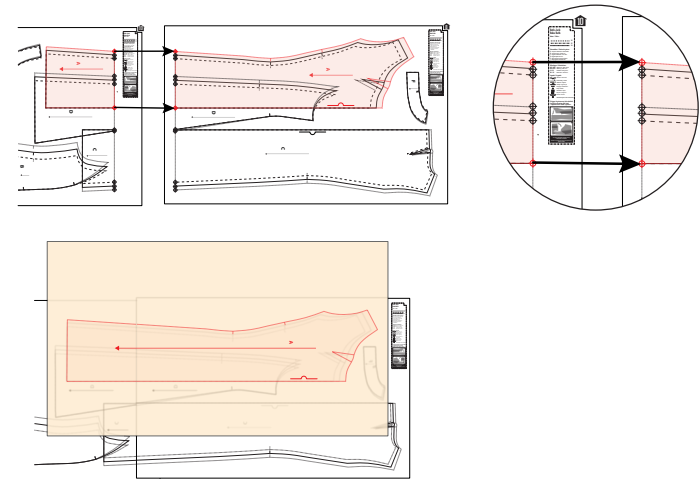
Pour les robes, blouses, vestons et manteaux, regardez le tour de poitrine. Pour les pantalons et les jupes, regardez le tour de hanches.

TABLEAU DES TAILLES DAMES 30 - 56

TAILLE	30	32	34	36	38	40	42	44	46	48	50	52	54	56
Longueur	160	164	166	167	168	169	170	171	172	172	172	172	172	172
TP	72	78	84	88	92	96	100	104	110	116	122	128	134	140
TT	66	66	66	70	74	78	82	84	88	94,5	101	107,5	114	120,5
TH	82	87	92	96	100	104	108	112	116	122	128	134	140	146

2. Décalquez le patron de manière la plus complète possible

- 1 Choisissez le type de ligne de la taille souhaitée et marquez cette ligne au marqueur pour que vous ne puissiez pas vous tromper en décalquant.
- 2 Placez le papier à patron translucide, acheté en mercerie, sur la feuille et retracez chaque patron séparément, y compris toutes les marques, flèches de sens du fil, lignes intérieures et inscriptions. Les marques sont primordiales pour faire correspondre précisément certains points de manière à assembler les parties correctement et à obtenir la forme recherchée. Elles peuvent également indiquer des lignes de pli. Certaines parties du patron sont trop grandes pour être reprises dans leur intégralité sur une seule feuille à patron. Ces parties doivent être accolées pour être décalquées. Superposez alors les points de coïncidence.



3. Au besoin, allongez ou raccourcissez un patron comme suit :

Jupe : tracez une ligne horizontale entre la hauteur des hanches et l'ourlet et coupez le patron sur cette ligne. Ajoutez les centimètres supplémentaires au patron en collant un morceau de papier à patron en dessous. Veillez à ce que la flèche du sens du fil corresponde. Dessinez de nouvelles coutures de côté.

Pantalon : tracez la ligne horizontale entre la hauteur des genoux et l'ourlet. Procédez ensuite comme pour la jupe.

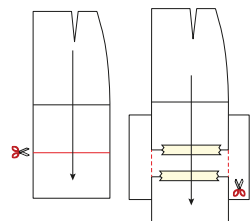
Manche : tracez la ligne horizontale à environ 5 cm en dessous de la ligne des coudes. Procédez ensuite comme pour la jupe.

Blouse / veste : tracez la ligne horizontale à mi-chemin entre poitrine et taille. Procédez ensuite comme pour la jupe.

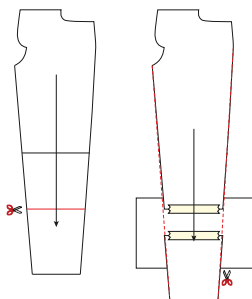
Attention !

Faites ces adaptations aussi bien dans le devant que dans le dos.

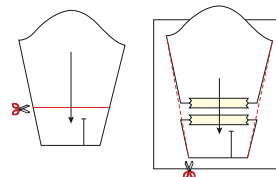
Juqe



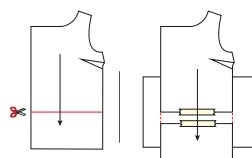
Pantalon



Manche



Blouse / veste



Attention !

Pour raccourcir, procédez de la même manière mais au lieu d'ajouter du papier, superposez le nombre de centimètres en trop de la jupe. Dessinez de nouvelles coutures de côté.

4. Réalisez un patron à découper

Ceci signifie que vous ajoutez directement la valeur de couture aux parties du patron que vous venez de décalquer sur le papier à patron avant de les découper. Vous trouverez la valeur de couture recommandée dans la marche à suivre. Épinglez ensuite ce patron à découper sur le tissu et découpez le long du bord du papier.

Achetez du tissu

5. Soyez attentif au poids et à la souplesse du tissu

En effet, cela influencera la manière dont le vêtement tombe. Pour chaque modèle de ce magazine, nous précisons ce à quoi il faut rester attentif et quels types de tissus conviennent le mieux.

6. Soyez attentif au sens et au motif

Avant d'épingler les parties du patron sur un tissu uni, vérifiez si le tissu a un sens. Passez la main sur le tissu dans une direction puis dans l'autre. Si le tissu se met à briller, alors il possède un sens et il vous faudra épingler toutes les parties du patron dans la même direction. Les velours (côtelés), les cachemires, les angoras... ainsi que les tissus brillants : satins, viscoses brillants, les tissus moirés... ont entre autres un sens. Pour les tissus avec motifs et dessins, carreaux ou lignes, il est important de faire en sorte que le dessin se prolonge au-delà de la couture. Cela demande un peu plus de travail et davantage de tissu. Veillez aussi à ce que toutes les parties du patron soient coupées dans la même direction. Vous ne voudriez pas que votre dessin soit sens dessus dessous ?!

7. Tissé ou tricoté ?

Dans le cas des tissus tissés, les fils de trame sont tissés entre les fils de chaîne. Dans le cas des tissus tricotés, également appelés tricots ou jersey, le fil est crocheté à l'aide de boucles. Ces deux variétés de tissus se travaillent différemment. Les patrons et modes de

finitions peuvent donc varier. C'est pourquoi nous mentionnons toujours quand un modèle est uniquement adapté aux tissus tricotés.

Soyez préparé

8. Lavez le tissu !

Avant d'épingler les parties du patron, il est important de laver et presser le tissu. Sans quoi le tissu rétrécira quand vous le repasserez pendant la confection, puis au premier lavage. Le vêtement pourrait alors s'avérer plus petit que vous ne l'aviez prévu.

9. Déterminez le sens du fil

Le fil de chaîne étant plus résistant que celui de trame et se déformant donc moins, il faut toujours être attentif au sens du fil indiqué sur le patron. Pour assurer l'élasticité de certaines parties, il est également important de toujours suivre la direction qu'indiquent les flèches.

Attention !

La flèche reprise sur les parties du patron doit toujours être positionnée parallèlement à la lisière du tissu.

10. Découpez les parties du patron dans le tissu

Le nombre de parties de patron dont vous avez besoin est indiqué dans la marche à suivre (1x, 2x, 3x ...). Pliez le tissu double en superposant les lisières pour découper 2x une partie du patron. Les parties devant venir sur le pli du tissu doivent être placées contre le bord du pli de manière à obtenir une deuxième partie symétrique en découpant. Si vous n'avez besoin que d'une partie posée sur le pli du tissu, dépliez complètement le tissu.

11. Appliquez soigneusement tous les repères

Afin de pouvoir retrouver tous les points importants après avoir ôté la partie du patron du tissu, appliquez des repères à l'aide de crans (sur les bords du tissu) ou de fauil (à d'autres endroits à l'intérieur des

bords). Les crans ne doivent pas dépasser 2 à 3 mm. Un fauil est appliqué dans une couleur bien visible.



12. Marquez l'envers

Marquez l'envers de chaque partie de tissu à l'aide d'une craie ou d'un morceau de ruban adhésif avant de retirer les patrons. Vous éviterez ainsi de vous tromper en piquant.

N'oubliez pas de repasser

Repassez les coutures directement après les avoir piquées.

Vous obtenez ainsi un résultat final des plus réussis et évitez un épaississement du tissu là où les coutures se croisent.

Le matériel de repassage d'une couturière :

Un fer à repasser à vapeur : c'est un outil indispensable pour défroisser vos tissus et presser des plis.

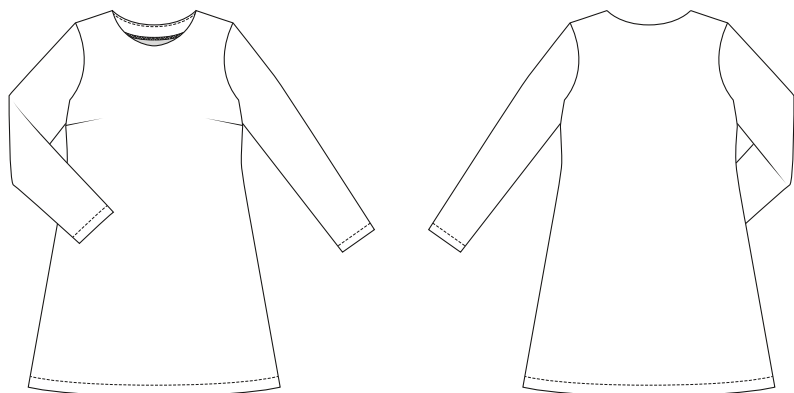
Un coussin de pressage : pour les coutures arrondies.

Une petite planche pour manches : pour repasser les coutures des manches et de l'entre-jambe et d'autres parties difficilement accessibles.

Attention !

Repassez toujours sur l'envers du tissu pour éviter que le tissu ne se mette à briller et que les traces de couture ou des pinces ne transpercent.

Au travail !



Taille	30	32	34	36	38
Longueur dos (en cm)	75,5	81,5	87,5	88	88,5
	40	42	44	46	48
	89	89,5	90	92,5	93

Matériel

- Fil à coudre
- doublure thermocollante : max. 15 cm
- Tissu (largeur 140 cm) : voir le tableau

**BESOIN D'AIDE
SUPPLÉMENTAIRE ?
Regardez nos vidéos
en ligne GRATUITES**
www.lamaisonvictor.com



Taille	30-32	34-44	46-48
Longueur du tissu (en cm)	170	180	225

Conseils tissu


Nous avons choisi un Punta di Roma noir, une version légèrement plus épaisse que le jersey ordinaire. Les jersey et tissus tissés extensibles sont parfaits pour ce modèle. Les tissus non extensibles ne conviennent pas.

Pièces du patron

Retrouvez ces parties sur la feuille à patron annexée. Découpez-les dans votre tissu, selon la quantité indiquée ci-dessous.

A	devant : 1x sur le pli du tissu
B	dos : 1x sur le pli du tissu
C	manche : 2x
D	parementure DV : 1x au pli du tissu
E	parementure du dos : 1x sur le pli du tissu

Attention !

Pour découper 2x une partie du patron dans le tissu, pliez le tissu en deux. Posez  contre le pli du tissu, pour obtenir 1 partie symétrique.

Valeurs de couture

Tracez les valeurs de couture suivantes autour des pièces du patron avant de découper celles-ci dans le tissu.

A, B	MDV/MDS : 0 cm (sur le pli du tissu) pourtour : 1 cm - ourlet : 3 cm
D, E	MDV/MDS : 0 cm (sur le pli du tissu) - pourtour : 1 cm
C	pourtour : 1 cm - ourlet : 3 cm

Attention !

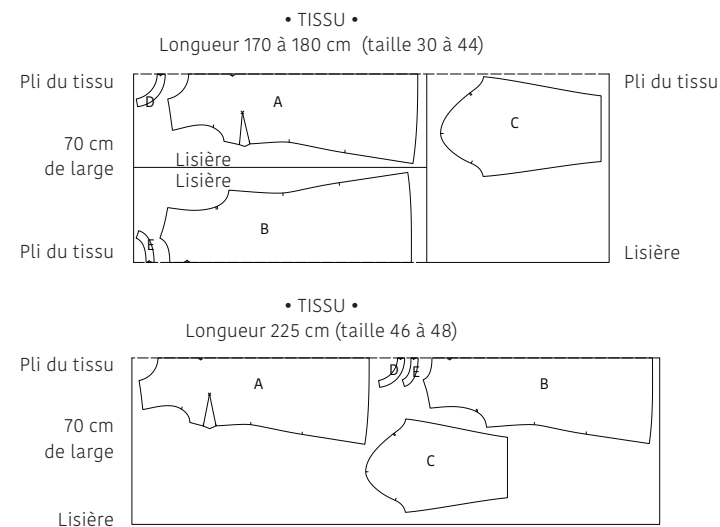
N'oubliez pas de reproduire sur le tissu tous les repères indiqués sur le patron, à l'aide de crans et de faufil.

Renforts

Renforcez les pièces suivantes sur l'envers à l'aide de l'entoilage thermocollant.

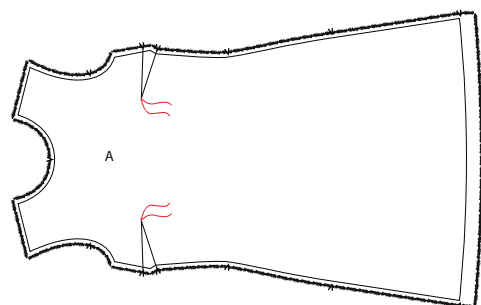
D, E	chaque partie entièrement
------	---------------------------

Plan de coupe



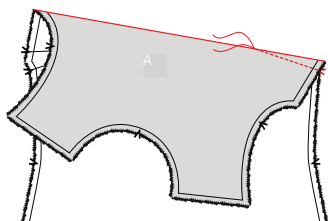
Pour les tailles 30 à 44, après avoir coupé A, B, D et E, ouvrez le tissu restant et pliez-le en deux dans la longueur pour couper les manches (C).

Marche à suivre

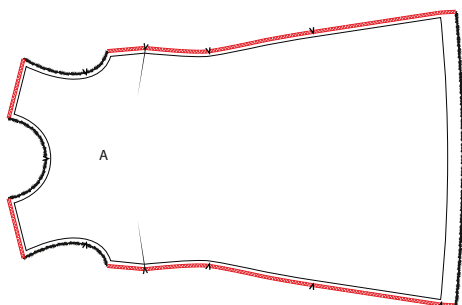


1 Devant

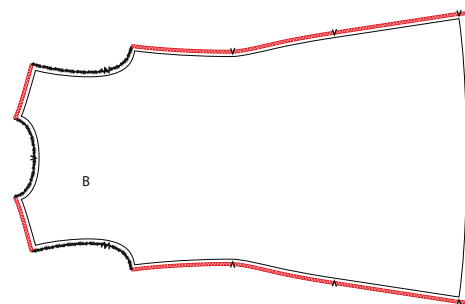
Marquez les points indiqués sur le devant (A) à l'aide de faufiles.



Pliez les repères dans la couture de côté de A l'un sur l'autre, endroit sur endroit, pour piquer les pinces poitrine. Piquez de zéro vers le faufil. Repassez ensuite les pinces poitrine vers le bas.

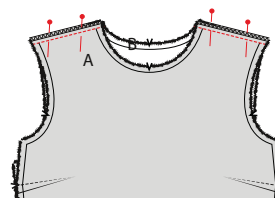


Surfilez ou surjetez les bords d'épaule et les côtés de A.



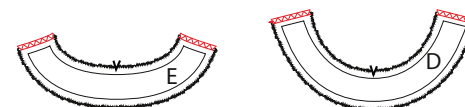
2 Dos

Surfilez ou surjetez les bords d'épaule et les côtés du dos (B).



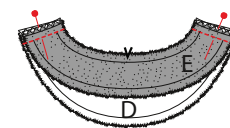
3 Coutures d'épaule

Épinglez les bords d'épaule de A et B endroit sur endroit et piquez. Ouvrez les coutures et repassez.

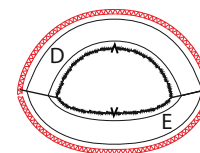


4 Parementure

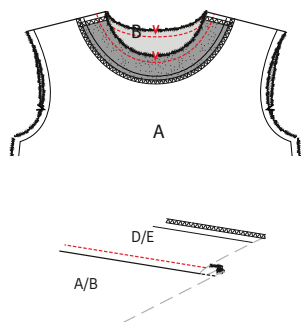
Surfilez ou surjetez les bords d'épaule de la parementure DV (D) et DS (E) endroit sur endroit.



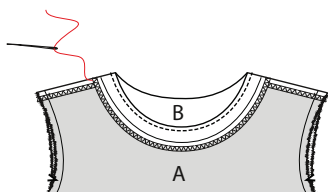
Épinglez les bords d'épaule de D et E endroit sur endroit et piquez. Ouvrez ensuite ces coutures et repassez.



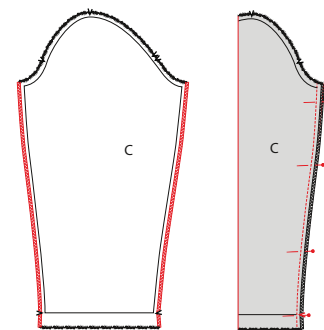
Surfilez ou surjetez maintenant le bord extérieur de la parementure (D + E).



Épinglez le bord intérieur de la parementure sur l'encolure de l'ouvrage, endroit sur endroit. Veillez à ce que les coutures d'épaule et les repères correspondent. Piquez. Repassez la parementure et la valeur de couture vers le haut et piquez juste à côté de la couture de l'encolure sur la parementure, pour la fixer sur la valeur de couture en dessous. Éclaircissez la valeur de couture superflue.

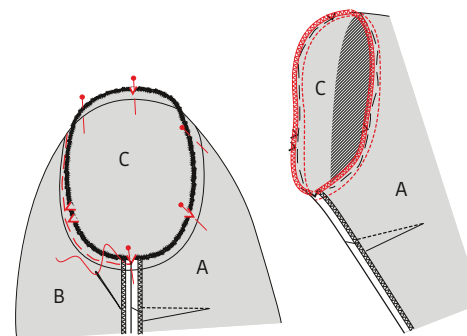


Retournez la parementure entièrement sur l'envers de l'ouvrage et repassez joliment la forme de l'encolure du côté de la parementure. Fixez la parementure à l'intérieur de l'ouvrage avec quelques points dans la couture d'épaule de la robe.

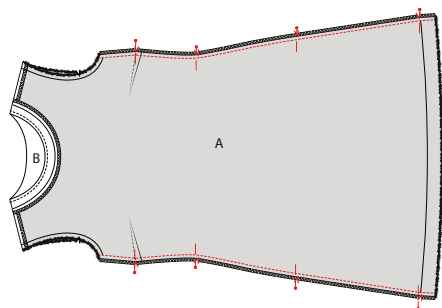


6 Manche

Surjetez ou surfilez les côtés de la manche (C). Pliez C en deux, endroit sur endroit. Épinglez et piquez les coutures de côté. Ouvrez la couture et repassez. Procédez de la même manière avec l'autre partie C.



Retournez C avec l'endroit vers l'extérieur et épinglez la tête de C sur l'emmanchure de l'ouvrage, endroit sur endroit. Épinglez d'abord les repères l'un sur l'autre et la couture de dessous de manche sur la couture de côté de l'ouvrage et répartissez le restant du tissu entre les repères. Attention aux repères simples et doubles de l'emmanchure indiquant le devant et le dos, pour épinglez les manches du bon côté de l'ouvrage. Un repère simple pour le devant, un repère double pour le dos. Faufilez la manche pour éviter les plis non souhaités et piquez. Surfilez ou surjetez la couture. Faites de même avec l'autre manche de l'autre côté de l'ouvrage.



5 Coutures de côté

Épinglez les coutures de côté de A et B endroit sur endroit et piquez. Ouvrez les coutures et repassez.

7 Ourlet

Surfilez ou surjetez l'ourlet de la robe, ainsi que les ourlets des manches. Repassez la valeur d'ourlet des manches et de l'ouvrage et piquez.



























8 Repassage final

Repassez l'ouvrage et le tour est joué!



Légende marche à suivre

-  Endroit du tissu
-  Envers du tissu
-  Thermocollant
-  Pli
-  Faufiler
-  Couper
-  Arrière de la fermeture éclair
-  Glissière
-  Repasser
-  Fermeture éclair fermée
-  Fermeture éclair ouverte
-  Biais endroit
-  Biais envers
-  Bouton
-  Épinglé à tête
-  Boutonnière
-  Ligne de pli
-  Ligne à piquer
-  Fil de faufilage
-  Repère valeur de couture
-  Tissu sans valeur de couture
-  Overlock / zigzag
-  Faufil
-  Crans

Colophon

La Maison Victor est une publication de :

**Roularta
Media Group**

Roularta Media Group nv
Meiboomlaan 33
8800 Roeselare
BTW BE 0434 278 896

Président : Rik De Nolf
Directeur général : Xavier Bouckaert
Directeur des magazines : Jos Grobben
Editeur : Fabienne Willaert
Editeur Responsable : Sophie Van Iseghem
p/a Meiboomlaan 33, 8800 Roeselare, Belgique

Business Manager : Lies Bresseel
Rédactrice en chef : Ann De Tremmerie

Coordinatrice de rédaction : Britt Guetens
Conception de patron : Evelien Cabie
Mise en page et illustrations : Livina Stockmans, Valerie Le Roi
Photographie : Felicia van Ham
Styling : Kate Housh (m.a.v. Isis Ciampittelli)

* Cette publication est protégée par le droit d'auteur. Vous souhaitez scanner, enregistrer numériquement, copier plusieurs fois ou utiliser commercialement nos articles? Contactez Ann.Van.De.Walle@roularta.be Plus d'infos sur www.presscopyrights.be

* Les marques, fabricants, distributeurs et magasins cités dans les pages rédactionnelles le sont à titre d'information pratique et non publicitaire. Les prix de vente publiés et non imposés par la loi sont communiqués à titre purement indicatif, sous réserve d'erreur ou de modification éventuelle.

* Les patrons présentés avec ce magazine ou les sites ou applications numériques associés sont uniquement destinés à l'utilisation personnelle par l'acheteur. Les patrons et les articles réalisés à l'aide des patrons ne peuvent en aucun cas et par aucun moyen être mis à la disposition de tiers, vendus ou servir un but commercial.

* Cette publication ne peut être utilisée à des fins autres que la vente au prix imposé. En aucun cas elle ne peut être comprise dans un « portefeuille de lecture » ni être donnée en location sans l'accord exprès et préalable de l'éditeur. En l'achetant, chaque personne s'engage à respecter cette clause sous peine de dommages et intérêts.

De quoi parle-t-on ?

Parementure La partie du patron que l'on utilise pour parachever les bords tels qu'encolures, emmanchures, fermetures éclair ou milieu devant.

Ruban droit-fil / biais Une bande de tissu plus étroite ou un ruban que l'on pique sur le bord à parachever. Comme son nom l'indique un ruban droit-fil est coupé dans le fil droit, un biais est coupé dans le biais.

Doubler Piquer les pourtours de deux morceaux de tissu (ou d'un morceau plié double), l'endroit sur l'endroit, et retourner.

Arrêter Consolider une couture au début et à la fin de celle-ci en réalisant trois points vers l'arrière puis un vers l'avant.

Repères Certains repères sont réalisés à l'aide de crans, de petites coupures effectuées dans le pourtour du tissu pour indiquer l'emplacement d'éléments importants (plis, emmanchures...). Les points importants situés à l'intérieur du patron tels que les extrémités d'une pince, l'emplacement d'un bouton, d'une boutonnière, d'une poche, d'un rabat... sont marqués à l'aide d'un faufil.

Milieu dos La ligne indiquant le milieu de l'arrière du corps.

Milieu devant La ligne indiquant le milieu du devant du corps.

Bande couture Bande de ruban thermocollant d'1, 1,5 ou 2 cm de large utilisée pour consolider des coutures droites (telles que les coutures d'épaule) sur l'envers afin d'éviter que le tissu ne se détende.

Valeur de couture Une quantité de tissu supplémentaire nécessaire à l'assemblage de deux parties. Cette valeur dépend du mode de finition utilisé.

Overlock Couper les bords qui s'effiloquent avec une machine overlock et les peaufiner avec un point overlock.

Presser Appuyer un fer à repasser sur un linge humide pour entre autres aplatir les coutures ou obtenir des plis bien nets. Quand vous pressez, vous ne bougez presque pas votre fer à repasser.

Pincés En pliant et piquant partiellement le tissu à certains endroits, vous donnez davantage de forme à votre vêtement. Ces plis sont appelés pincés.

Pied-de-biche La pièce de votre machine à coudre

sur laquelle les couches de tissu sont insérées et transportées.

Largeur pied-de-biche Coudre à la largeur pied-de-biche consiste à faire passer le bord du pied-de-biche le long de la couture ou du bord à piquer.

Ruban thermocollant Ou doublure thermocollante. Une fine toile que l'on repasse sur l'envers de certaines parties d'un vêtement pour les consolider. Par exemple : pour une ceinture rapportée, une parementure ou un col.

Faufiler Assembler différentes couches de tissu avec une aiguille à coudre et du fil de faufilage en faisant de grands points, ou retracer certaines lignes du patron sur le tissu.

Pli du tissu Le pli du tissu obtenu en le pliant double.

Valeur d'aisance Espace supplémentaire prévu dans le patron en plus des mensurations exactes pour garantir suffisamment de liberté de mouvement et de confort.

Éclaircir Recouper une partie de la valeur de couture pour éviter une épaisseur excessive à un endroit. Dans les coins, la valeur de couture est recoupée en biais pour pouvoir la retourner idéalement.

Bordure Bande thermocollante d'1 cm de large, coupée en biais et renforcée avec un fil de chaîne. Elle sert à consolider des courbes (encolures et emmanchures) pour éviter qu'elles ne se déforment.

Lisière Bord du tissu dans le sens du fil de chaîne.

Abréviations utilisées

DV : devant
DS : dos
DVD : devant droit
DVG : devant gauche
DSD : dos droit
DSG : dos gauche
MDV : milieu devant
MDS : milieu dos
CC : couture de côté
EP : empiècement
CN : ceinture
CE : couture d'épaule
G : gauche
D : droit

Cara

Jurk / Robe /
Dress / Kleid

Maten / Tailles / Sizes / Größen:

.....	30
.....	32
.....	34
.....	36
.....	38
.....	40
.....	42
.....	44
.....	46
.....	48

Patroondelen / Pièces du patron /
Pattern pieces / Schnittteile:

A voorpand / devant / front panel /
Vorderteil

B rugpand / dos / back panel /
Rückenteil

C mouw / manche / sleeve / Ärmel

D beleg VP / parementure DV /
facing FP / Besatz VT

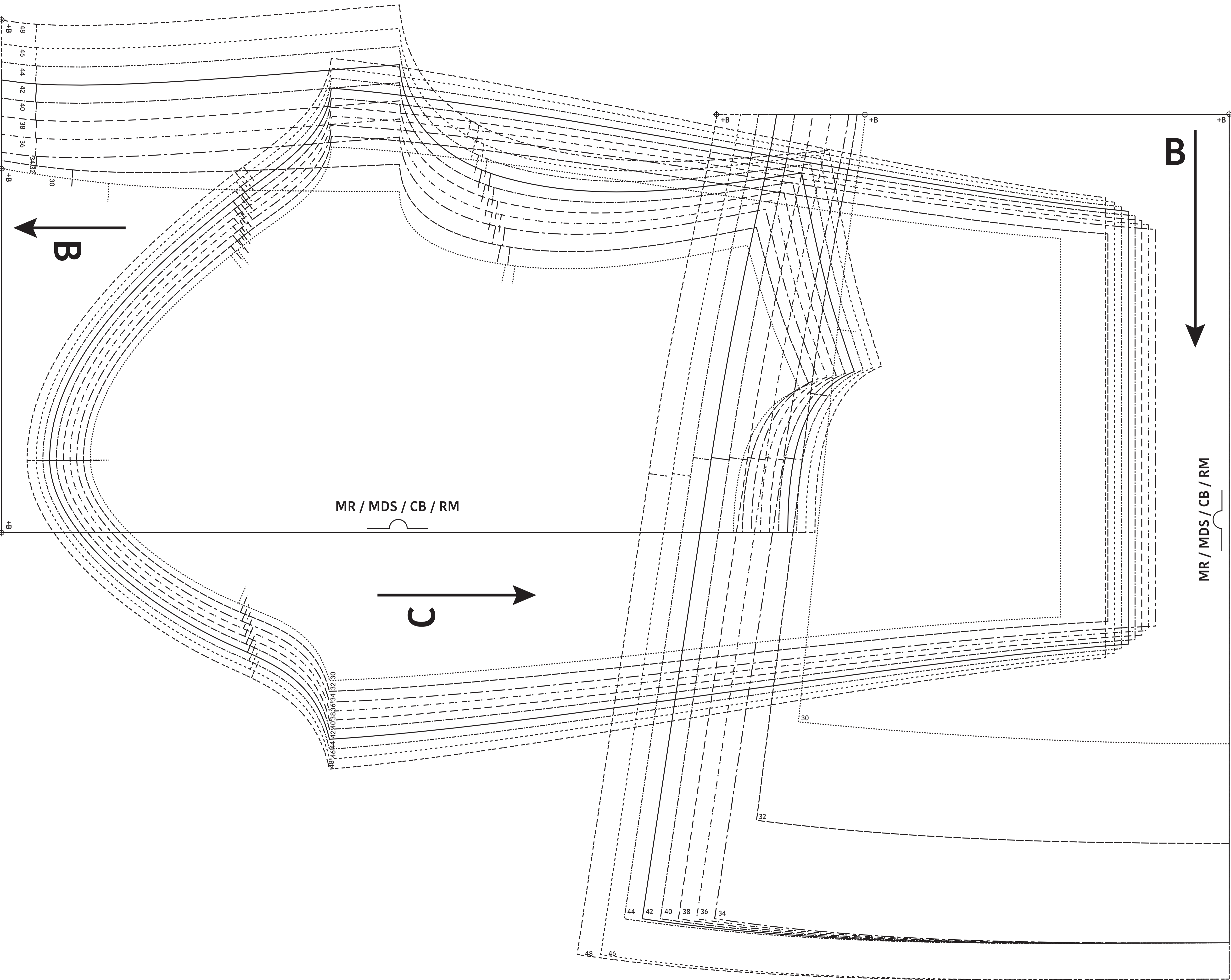
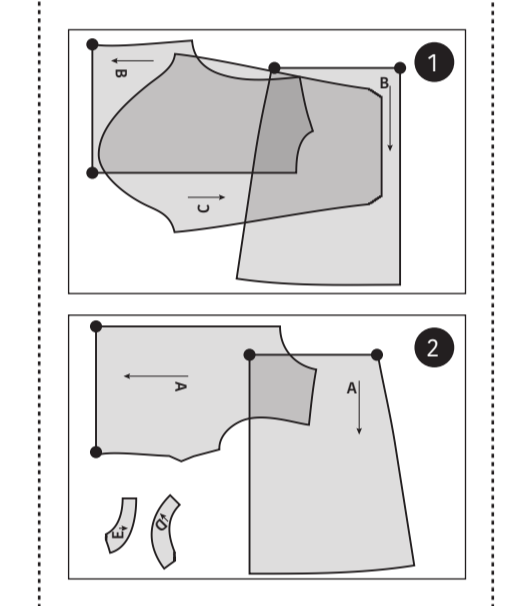
E beleg RP / parementure DS /
facing BP / Besatz RT

LET OP! De patroondelen bevinden
zich op verschillende raderbladen

ATTENTION! Les pièces du patron sont
réparties sur plusieurs planches

IMPORTANT! The pattern pieces are
located on different pattern sheets.

ACHTUNG! Die schnittteile befinden
sich auf unterschiedlichen
Schnittmusterbögen

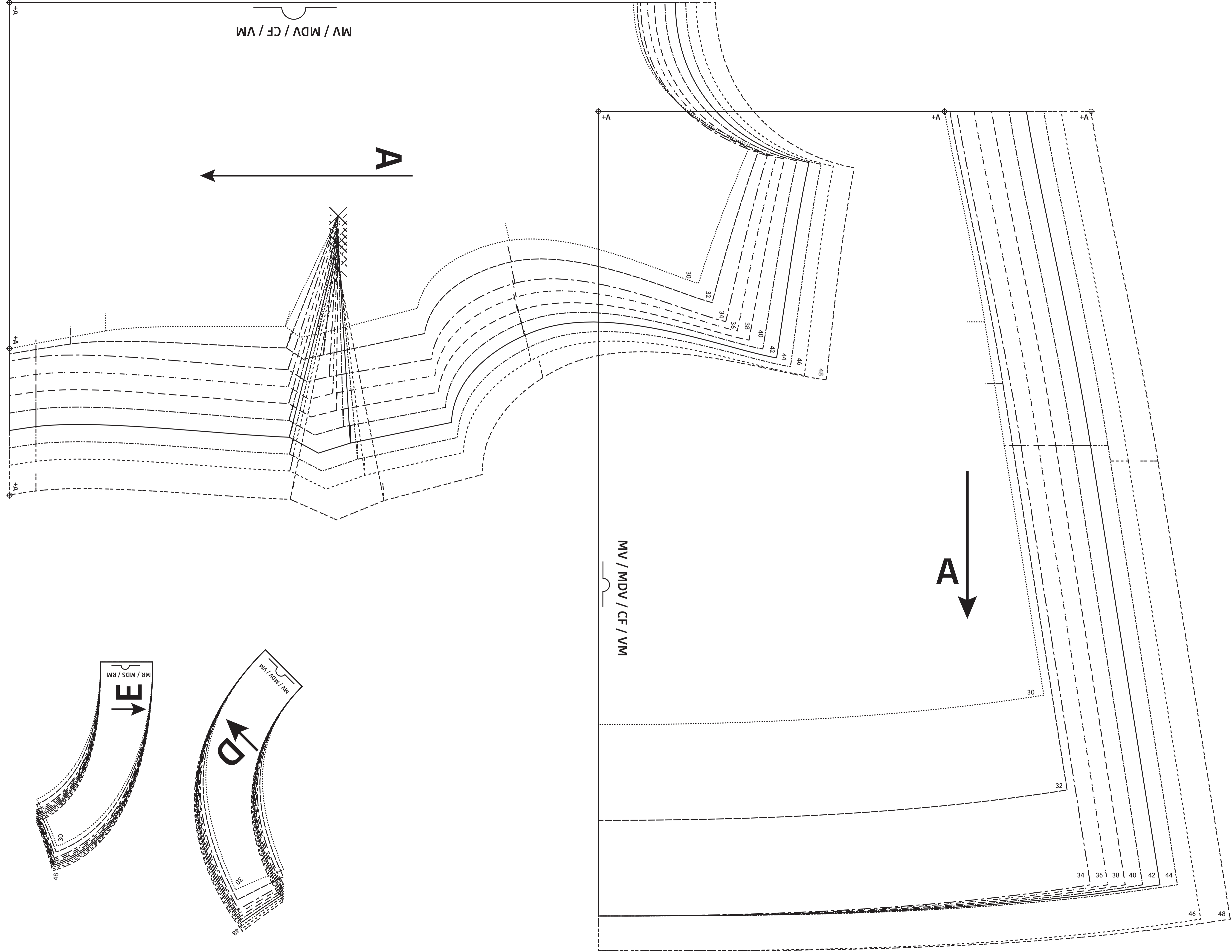


MR / MDS / CB / RM

C

B

MR / MDS / CB / RM



Cara
 Jurk / Robe /
 Dress / Kleid

Zie RADERBLAD 1 / Voir PLANCHE 1 /
 See PATTERN SHEET 1 /
 Siehe SCHNITTMUSTERBOGEN 1