

DIFFICULTÉ  
●●○○



TOP  
**Poebe**



SHORT  
**Prue**



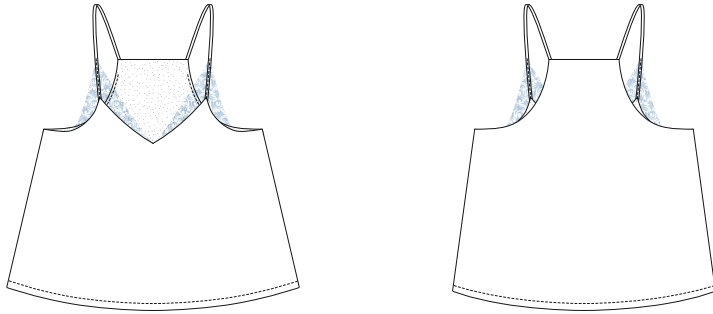
CULOTTE  
**Piper**

LA MAISON  
*Victor*

## • TOP PHOEBE •

### Modèle

Tailles 30 à 48



Taille	30	32	34	36	38	40	42	44	46	48
Longueur milieu dos top (en cm)	38,5	42	45,5	46	47	47,5	48,5	49	50	50,5

### Matériel

- Fil à coudre
- Ruban pour les bretelles : voir le tableau
- Dentelle (largeur 4 cm) : voir le tableau
- Tissu et doublure (largeur 140 cm) : voir le tableau

Taille	30-32	34-48
Longueur du tissu (en cm)	50	60
Doublure (en cm)	50	60

Taille	30-32	34-38	40-42	44-48
Ruban (en cm)	46	50	52	55

Taille	30	32	34	36	38
Dentelle (en cm)	78	79	80	81	82,5
	40	42	44	46	48
	83,5	85	86,5	87,5	90

### Conseils tissu

Pour le Top Phoebe et le Short Prue nous avons opté pour une viscose légère. Préférez un tissu léger, peu ou pas extensible pour le top et le short.

### Pièces du patron


Découpez les pièces du patron dans votre tissu, selon la quantité indiquée ci-dessous.

A	devant : 1x sur le pli du tissu
A'	doublure DV : 1x sur le pli du tissu
B	dos : 1x sur le pli du tissu
B'	doublure DS : 1x sur le pli du tissu
C	bord dentelle intérieur DV : 2x
D	bord dentelle extérieur DV : 2x

#### Attention !

A et A', ainsi que B et B' sont la même partie du patron.

#### Attention !

Pour découper 2x une partie du patron dans le tissu, pliez le tissu en deux. Posez  contre le pli du tissu, pour obtenir 1 partie symétrique.

### Valeurs de couture

Ces valeurs de couture sont prévues autour des parties du patron si vous avez sélectionné « outline » dans « layers ».

A, B	MDV/MDS : 0 cm (sur le pli du tissu) - ourlet : 2,5 cm - pourtour : 1 cm
A', B'	MDV/MDS : 0 cm (sur le pli du tissu) - ourlet : 0 cm - pourtour : 1 cm
C, D	pourtour : 0 cm (valeur de couture est incluse)

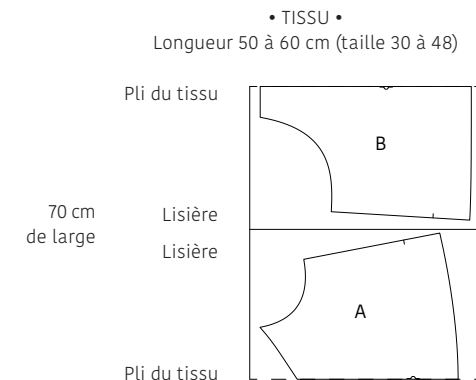
#### Attention !

N'oubliez pas de reproduire sur le tissu tous les repères indiqués sur le patron, à l'aide de crans et de faufil.

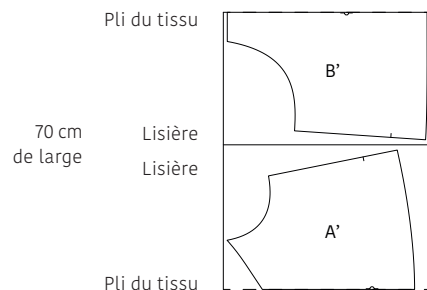
### Plan de coupe

#### Attention !

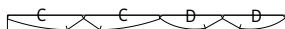
Le plan ci-contre est adapté à un tissu d'une largeur de 140 cm. Si vous utilisez un tissu de la collection La Maison Victor, consultez au préalable le plan de coupe correspondant au tissu en question sur notre site, car la largeur (et donc le plan de coupe) peut varier.



• DOUBLURE •  
Longueur 50 à 60 cm (taille 30 à 48)

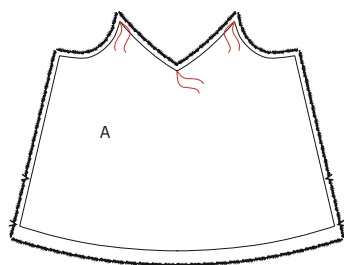


• DENTELLE •  
Longueur 78 à 90 cm (taille 30 à 48)



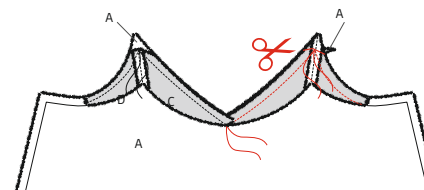
Coupez la partie du patron pour le bord intérieur du devant (C) et la partie du patron pour le bord extérieur du devant (D) en dentelle. Attention, le long côté doit correspondre au bord de la dentelle. Indiquez la fin du repère à l'aide d'un faufil. Superposez et épinglez les côtés courts de C et D comme indiqué et piquez du bord jusqu'au faufil. Ouvrez la couture et repassez, éclaircissez la valeur de couture et coupez le coin supérieur de la valeur de couture en biais jusqu'au début de la couture.

## Marche à suivre

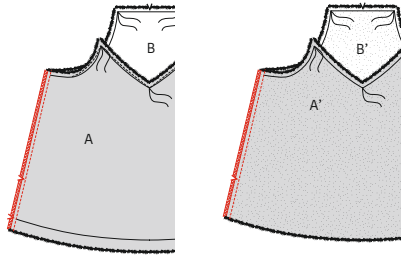


### 1 Devant

Indiquez les coins et le point milieu devant sur le devant A à l'aide de faufils.

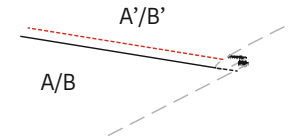


Épinglez le bord arrondi de C/D sur l'encolure de A, endroit sur endroit, le faufil de C/D sur le faufil du bord supérieur de A et le bord inférieur sur le point MDV indiqué par un faufil, comme sur le dessin. Piquez dans la valeur de couture, mais terminez sur le faufil en haut de A, tournez l'aiguille dans le tissu, levez le pied-de-biche et coupez dans la valeur de couture de C et D jusqu'à la couture. Maintenant, vous pouvez épinglez le bord de C sur A. Faites descendre le pied-de-biche et piquez C sur A dans la valeur de couture. Faites de même avec l'autre coin de A. Coupez le haut des coins de C/D (attention de ne pas couper dans A).

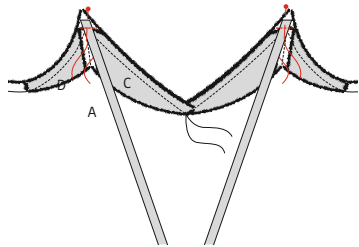


## 2 Coutures de côté

Épinglez les coutures de côté du dos (B) et A endroit sur endroit et piquez. Surfilez ou surjetez les coutures et repassez la valeur de couture vers A. Faites de même avec les parties doublure A' et B' et repassez la valeur de couture vers le dos.

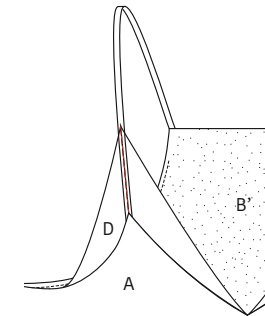


Pliez la doublure vers le haut. Posez la valeur de couture vers la doublure et piquez juste à côté de la couture, pour fixer la valeur de couture sur la doublure. Cette couture assurera que la doublure reste bien à l'intérieur du top. Piquez le plus loin possible. Coupez la valeur de couture des coins et retournez-les à l'envers, la doublure se retrouve à l'intérieur du top. Poussez doucement les coins vers l'extérieur.

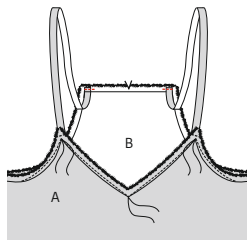


## 3 Rubans d'épaule

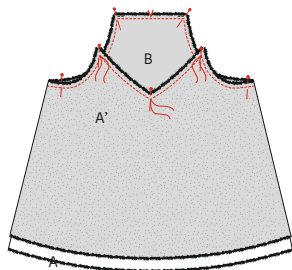
Coupez le ruban en deux parties égales. Posez les deux rubans d'épaule avec l'endroit sur l'endroit de A, le bord dépasse le faufil de 1 cm et les rubans sont orientés vers le bas. Piquez-les sur la valeur de couture de l'encolure.



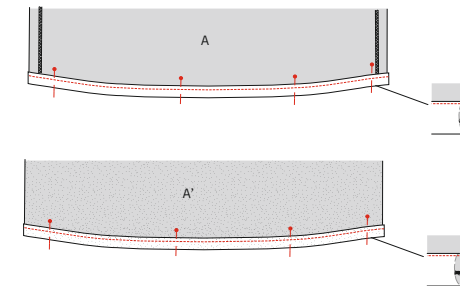
Épinglez la dentelle sur les rubans (envers sur endroit) et piquez dans la couture de la dentelle.



Essayez l'ouvrage sur le corps, épinglez les rubans d'épaule sur le dos et coupez-les à la longueur souhaitée. Piquez ensuite les extrémités des rubans provisoirement dans la valeur de couture sur les coins de B, à 1 cm de l'emmanchure. Attention que les rubans ne soient pas tournés par rapport au devant.



Glissez la doublure (A' + B') sur l'ouvrage (A + B), endroit sur endroit. Épinglez le pourtour du bord supérieur. Les rubans sont orientés vers le bas, ils se trouvent donc entre les 2 couches de tissu. Piquez et veillez à piquer jusqu'aux faufils.



## 4 Ourlets

Pliez et repassez les valeurs de couture d'abord 1 cm et ensuite 1,5 cm et piquez le pourtour de l'ourlet. Faites ceci pour le tissu et pour la doublure.



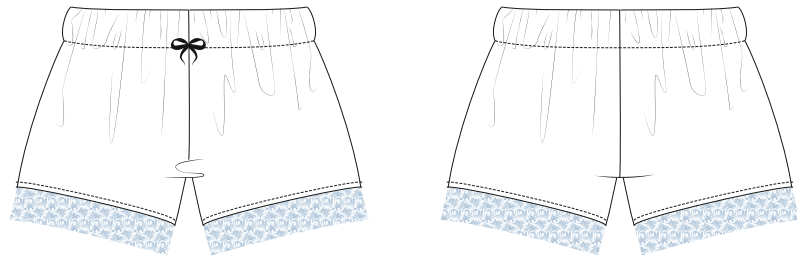
## 5 repassage final

Repassez soigneusement l'ouvrage et le tour est joué !

• PRUE SHORT •

**Modèle**

Tailles 30 à 48



Taille	30	32	34	36	38	40	42	44	46	48
Longueur de l'entrejambe short (en cm)	4,5	4,5	4,5	4,5	4,5	4,5	4,5	4,5	4,5	4,5
Maat	30	32	34	36	38	40	42	44	46	48
Longueur de côté short, avec ceinture (en cm)	25,5	26,5	27,5	28	28,5	29	29,5	30	30,5	31

**Matériel**

- Fil à coudre
- Dentelle (largeur 4 cm) : voir le tableau
- Élastique (largeur 3 cm) : voir le tableau
- Tissu et doublure (largeur 140 cm) : voir le tableau

Taille	30-38	40-48
Longueur du tissu (en cm)	40	85

Taille	30-34	36	38	40	42	44	46	48
Élastique (en cm)	70	74,5	78,5	83	87	91,5	95,5	102

Taille	30	32	34	36	38	40	42	44	46	48
Dentelle (en cm)	112	118	124	129	133,5	138,5	143,5	148	153	160

**Conseils tissu**


Pour le Top Phoebe et le Short Prue nous avons opté pour une viscose légère. Préférez un tissu léger, peu ou pas extensible pour le top et le short.

**Pièces du patron**

Découpez les pièces du patron dans votre tissu, selon la quantité indiquée ci-dessous.

E jambe : 2x

**Attention !**

Pour découper 2x une partie du patron dans le tissu, pliez le tissu en deux. Posez  contre le pli du tissu, pour obtenir 1 partie symétrique.

**Valeurs de couture**

Ces valeurs de couture sont prévues autour des parties du patron si vous avez sélectionné « outline » dans « layers ».

E pourtour : 1 cm

**Attention !**

N'oubliez pas de reproduire sur le tissu tous les repères indiqués sur le patron, à l'aide de crans et de faufil.

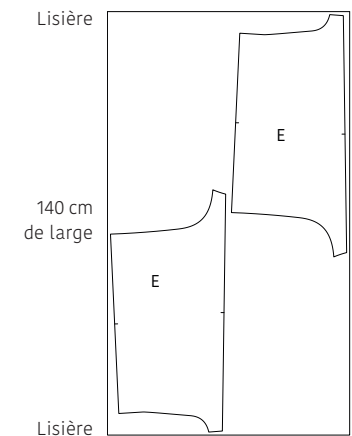
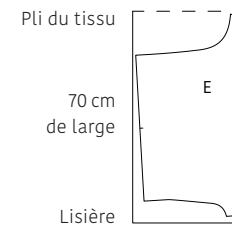
**Plan de coupe**

**Attention !**

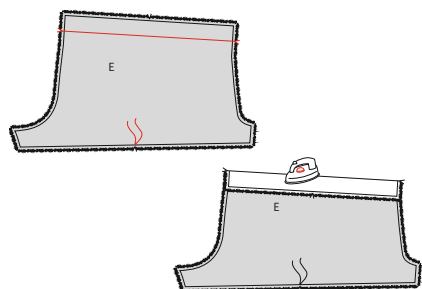
Le plan ci-contre est adapté à un tissu d'une largeur de 140 cm. Si vous utilisez un tissu de la collection La Maison Victor, consultez au préalable le plan de coupe correspondant au tissu en question sur notre site, car la largeur (et donc le plan de coupe) peut varier.

• TISSU •  
Longueur 40 cm (taille 30 à 38)

• TISSU •  
Longueur 85 cm (taille 40 à 48)

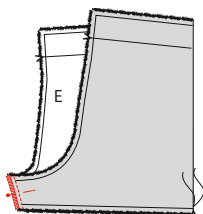


## Marche à suivre

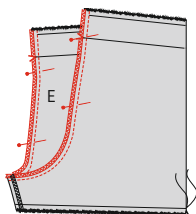


### 1 Jambes

Pliez et repassez le bord supérieur de la jambe (E) sur le repère et rouvrez. Indiquez le repère dans l'ourlet à l'aide d'un faufil.



Pliez E en deux, endroit sur endroit et piquez la couture de l'entrejambe. Répétez pour l'autre partie E. Surfilez ou surjetez la couture.



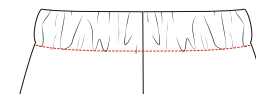
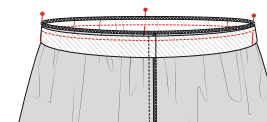
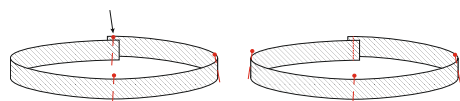
### 2 Fourche

Retournez 1 partie E avec l'endroit vers l'extérieur et glissez cette jambe dans l'autre. L'endroit est à présent sur l'endroit. Piquez la fourche. Surfilez ou surjetez la couture. Sortez la jambe de l'autre jambe.



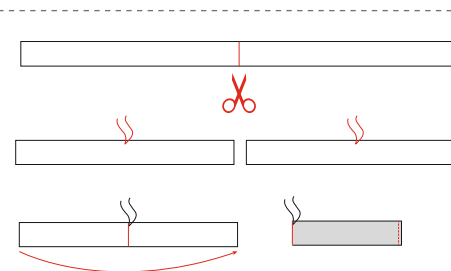
### 3 Taille

Surfilez ou surjetez le bord supérieur. Piquez les deux extrémités de l'élastique ensemble. Indiquez ensuite quatre parties égales sur l'élastique à l'aide d'une épingle.



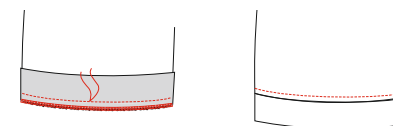
Épinglez l'élastique sur le bord supérieur du short, sur l'envers. Étirez l'élastique pour que les épingle correspondent au milieu dos (MDS), milieu devant (MDV) et les crans indiquant les côtés (CC). Piquez à 1 cm en étirant légèrement l'élastique.

Pliez le bord supérieur du short avec l'élastique sur le repère sur l'envers sur le pli déjà repassé. Épinglez et piquez juste à côté. Étirez également l'élastique pendant que vous piquez.



### 4 Ourlets

Coupez la dentelle en deux parties égales et indiquez le milieu de chaque partie à l'aide d'un faufil. Piquez les côtés courts d'une partie ensemble et ouvrez la couture.



Épinglez le bord de la dentelle sur la jambe, endroit sur endroit et repères sur repères et piquez. Surfilez ou surjetez le bord. Repassez la dentelle vers le bas et la couture vers l'intérieur du short et piquez la valeur de couture sur le short à 0,75 cm du bord.



### 5 Nœud

Cousez un nœud prêt à l'emploi sur la couture milieu devant à la main, pour identifier facilement le devant du short.



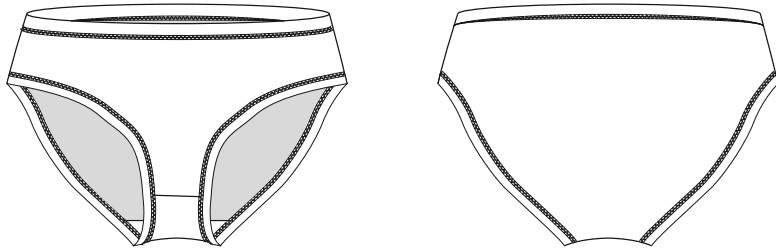
### 6 Repassage final

Repassez soigneusement l'ouvrage et le tour est joué !

## • CULOTTE PIPER •

### Modèle

Tailles 30 à 48



Taille	30	32	34	36	38
Longueur de côté culotte, avec élastique (en cm)	6,5	7	7	7,5	7,5
	40	42	44	46	48
	8	8	8,5	8,5	9

### Matériel

- Fil à coudre
- Ruban en biais préplié extensible pour la culotte : voir le tableau
- Tissu (largeur 140 cm) : voir le tableau

Taille	30-40	42-48
Longueur du tissu (en cm)	30	35

Taille	30	32	34	36	38	40	42	44	46	48
Biais jambes (en cm)	94	98	102	106	109	112	116	119	123	128

Taille	30	32	34	36	38	40	42	44	46	48
Biais taille (en cm)	53,5	56,5	60	64	68	72	76	80	84	90

### Conseils tissu


Pour la Culotte Piper vous devez utiliser un tissu très extensible, de préférence naturel. Nous avons utilisé un ruban en biais extensible pour les bords.

### Pièces du patron

Découpez les pièces du patron dans votre tissu, selon la quantité indiquée ci-dessous.

F	devant : 1x
G	dos : 1x
H	entrejambe : 2x

#### Attention !

Pour découper 2x une partie du patron dans le tissu, pliez le tissu en deux. Posez  contre le pli du tissu, pour obtenir 1 partie symétrique.

### Valeurs de couture

Ces valeurs de couture sont prévues autour des parties du patron si vous avez sélectionné « outline » dans « layers ».

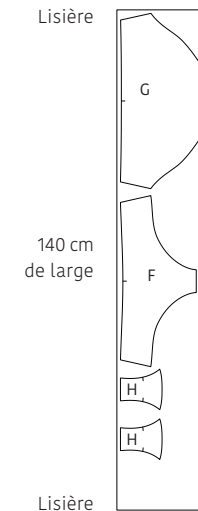
F, G	côté et bord inférieur : 1 cm - bords jambes et bord taille : 0 cm
H	bords supérieur et inférieur : 1 cm - côtés : 0 cm

#### Attention !

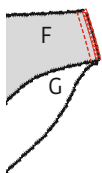
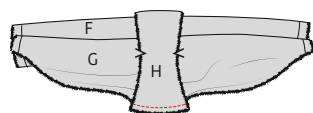
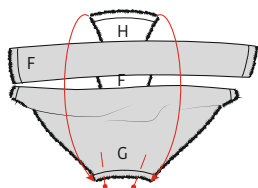
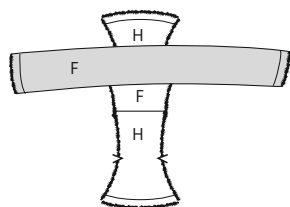
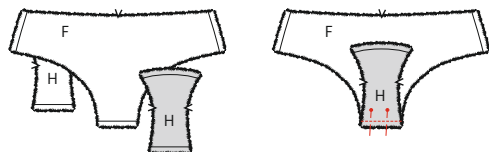
N'oubliez pas de reproduire sur le tissu tous les repères indiqués sur le patron, à l'aide de crans et de faufil.

### Plan de coupe

• TISSU •  
Longueur 30 à 35 cm (taille 30 à 48)



## Marche à suivre



### 1 Entrejambe

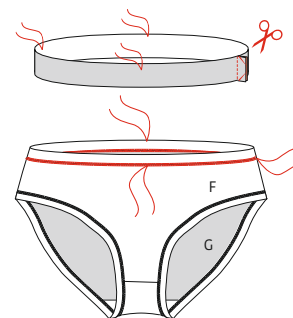
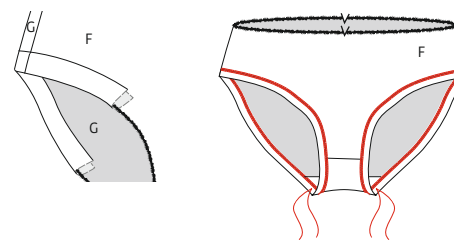
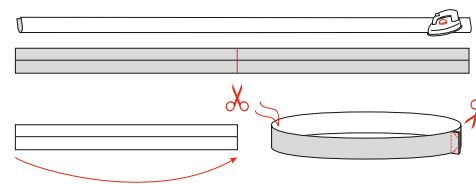
Posez le côté court des deux parties entrejambe (H) endroit sur endroit. Glissez le côté court du devant (F) entre les deux, l'endroit vers le haut. Épinglez et piquez le bord.

Enroulez légèrement le bord supérieur de F et posez F entre les endroits des deux parties H.

Posez le bord inférieur du dos (G) sur son endroit et enroulez également légèrement le bord supérieur de G. Épinglez le bord non piqué de l'autre partie H en dessous sur G pour que G se trouve entre les deux couches H. Piquez. Tirez F et G d'entre les entrejambe et repassez les coutures bien à plat. Coupez les pointes de la valeur de couture qui dépassent pour obtenir une ligne de jambe fluide.

### 2 Coutures de côté

Pliez F et G endroit sur endroit et piquez les coutures de côté. Surfilez ou surjetez les coutures et repassez-les vers F.



### 3 Coutures des jambes et couture de taille

Pliez le biais pour les bords des jambes en deux sur la ligne de pli et rouvrez. Coupez le ruban en deux parties égales. Piquez les côtés courts d'une partie du biais ensemble et ouvrez la couture. Coupez la valeur de couture des extrémités en biais. Indiquez le milieu du ruban. Faites de même avec l'autre partie du ruban.

Pliez le ruban en biais en deux par-dessus le bord de la jambe de la culotte, avec la couture sur la couture de côté de la culotte et le milieu sur le repère de l'entrejambe. Épinglez le pourtour en étirant légèrement le ruban pour que l'intérieur et l'extérieur soient à la même distance du bord (utilisez suffisamment d'épingles). Piquez le biais sur le bord de la culotte avec un petit point zigzag (longueur 2, largeur 2,5) à 2 mm du bord intérieur du biais, piquez à travers toutes les couches.























Repassez et piquez le biais de la taille de la même façon (ne coupez pas le ruban en deux parties égales), mais divisez le biais en quatre parties au lieu de deux. Épinglez et piquez la couture sur la couture de côté de la culotte, le premier repère sur le repère MDV du devant, le second sur l'autre couture de côté et le troisième sur le repère MDS de la culotte.

### 4 Repassage final

Repassez soigneusement l'ouvrage et le tour est joué !



## Légende marche à suivre

-  Endroit du tissu
-  Envers du tissu
-  Thermocollant
-  Pli
-  Faufiler
-  Couper
-  Arrière de la fermeture éclair
-  Glissière
-  Repasser
-  Fermeture éclair fermée
-  Fermeture éclair ouverte
-  Biais endroit
-  Biais envers
-  Bouton
-  Épingles à tête
-  Boutonnière
-  Ligne de pli
-  Ligne à piquer
-  Fil de faufilage
-  Repère valeur de couture
-  Tissu sans valeur de couture
-  Overlock / zigzag
-  Faufil
-  Crans

## Colophon

La Maison Victor est une publication de :

**Roularta Media Group**

Roularta Media Group nv  
Meiboomlaan 33  
8800 Roeselare  
BTW BE 0434 278 896

**Président:** Rik De Nolf  
**Directeur général:** Xavier Bouckaert  
**Directeur des magazines:** Jos Grobben  
**Editeur:** Fabienne Willaert  
**Editeur Responsable:** Sophie Van Iseghem  
p/a Meiboomlaan 33, 8800 Roeselare, Belgique

**Business Manager:** Lies Bressel  
**Rédactrice en chef:** Ann De Tremerie

**Coordinatrice de rédaction:** Britt Guetens  
**Conception de patron:** Evelien Cabie  
**Mise en page et illustrations:** Livina Stockmans, Valerie Le Roi  
**Photographie:** Diane Hendrikk  
**Styling:** Siska Loraine

\* Cette publication est protégée par le droit d'auteur. Vous souhaitez scanner, enregistrer numériquement, copier plusieurs fois ou utiliser commercialement nos articles? Contactez Ann.Van.De.Walle@roularta.be Plus d'infos sur [www.presscopyrights.be](http://www.presscopyrights.be)

\* Les marques, fabricants, distributeurs et magasins cités dans les pages rédactionnelles le sont à titre d'information pratique et non publicitaire. Les prix de vente publiés et non imposés par la loi sont communiqués à titre purement indicatif, sous réserve d'erreur ou de modification éventuelle.

\* Les patrons présentés avec ce magazine ou les sites ou applications numériques associés sont uniquement destinés à l'utilisation personnelle par l'acheteur. Les patrons et les articles réalisés à l'aide des patrons ne peuvent en aucun cas et par aucun moyen être mis à la disposition de tiers, vendus ou servir un but commercial.

\* Cette publication ne peut être utilisée à des fins autres que la vente au prix imposé. En aucun cas elle ne peut être comprise dans un « portefeuille de lecture » ni être donnée en location sans l'accord exprès et préalable de l'éditeur. En l'achetant, chaque personne s'engage à respecter cette clause sous peine de dommages et intérêts.

## De quoi parle-t-on ?

**Parementure** La partie du patron que l'on utilise pour parachever les bords tels qu'encolures, emmanchures, fermetures éclair ou milieu devant.

**Ruban droit-fil / biais** Une bande de tissu plus étroite ou un ruban que l'on pique sur le bord à parachever. Comme son nom l'indique un ruban droit-fil est coupé dans le fil droit, un biais est coupé dans le biais.

**Doubler** Piquer les pourtours de deux morceaux de tissu (ou d'un morceau plié double), l'endroit sur l'endroit, et retourner.

**Arrêter** Consolider une couture au début et à la fin de celle-ci en réalisant trois points vers l'arrière puis un vers l'avant.

**Repères** Certains repères sont réalisés à l'aide de crans, de petites coupures effectuées dans le pourtour du tissu pour indiquer l'emplacement d'éléments importants (plis, emmanchures...). Les points importants situés à l'intérieur du patron tels que les extrémités d'une pince, l'emplacement d'un bouton, d'une boutonnière, d'une poche, d'un rabat... sont marqués à l'aide d'un faufil.

**Milieu dos** La ligne indiquant le milieu de l'arrière du corps.

**Milieu devant** La ligne indiquant le milieu du devant du corps.

**Bande couture** Bande de ruban thermocollant d'1, 1,5 ou 2 cm de large utilisée pour consolider des coutures droites (telles que les coutures d'épaule) sur l'envers afin d'éviter que le tissu ne se détende.

**Valeur de couture** Une quantité de tissu supplémentaire nécessaire à l'assemblage de deux parties. Cette valeur dépend du mode de finition utilisé.

**Overlock** Couper les bords qui s'effilochent avec une machine overlock et les peaufiner avec un point overlock.

**Presser** Appuyer un fer à repasser sur un linge humide pour entre autres aplatir les coutures ou obtenir des plis bien nets. Quand vous pressez, vous ne bougez presque pas votre fer à repasser.

**Pincés** En pliant et piquant partiellement le tissu à certains endroits, vous donnez davantage de forme à votre vêtement. Ces plis sont appelés pincés.

**Pied-de-biche** La pièce de votre machine à coudre

sous laquelle les couches de tissu sont insérées et transportées.

**Largeur pied-de-biche** Coudre à la largeur pied-de-biche consiste à faire passer le bord du pied-de-biche le long de la couture ou du bord à piquer.

**Ruban thermocollant** Ou doublure thermocollante. Une fine toile que l'on repasse sur l'envers de certaines parties d'un vêtement pour les consolider. Par exemple : pour une ceinture rapportée, une parementure ou un col.

**Faufiler** Assembler différentes couches de tissu avec une aiguille à coudre et du fil de faufilage en faisant de grands points, ou retracer certaines lignes du patron sur le tissu.

**Pli du tissu** Le pli du tissu obtenu en le pliant double.

**Valeur d'aisance** Espace supplémentaire prévu dans le patron en plus des mensurations exactes pour garantir suffisamment de liberté de mouvement et de confort.

**Éclaircir** Recouper une partie de la valeur de couture pour éviter une épaisseur excessive à un endroit. Dans les coins, la valeur de couture est recoupée en biais pour pouvoir la retourner idéalement.

**Bordure** Bande thermocollante d'1 cm de large, coupée en biais et renforcée avec un fil de chaîne. Elle sert à consolider des courbes (encolures et emmanchures) pour éviter qu'elles ne se déforment.

**Lisière** Bord du tissu dans le sens du fil de chaîne.

### Abréviations utilisées

DV : devant  
DS : dos  
DVD : devant droit  
DVG : devant gauche  
DSD : dos droit  
DSG : dos gauche  
MDV : milieu devant  
MDS : milieu dos  
CC : couture de côté  
EP : empiècement  
CN : ceinture  
CE : couture d'épaule  
G : gauche  
D : droit