

DIFFICULTÉ
●○○○



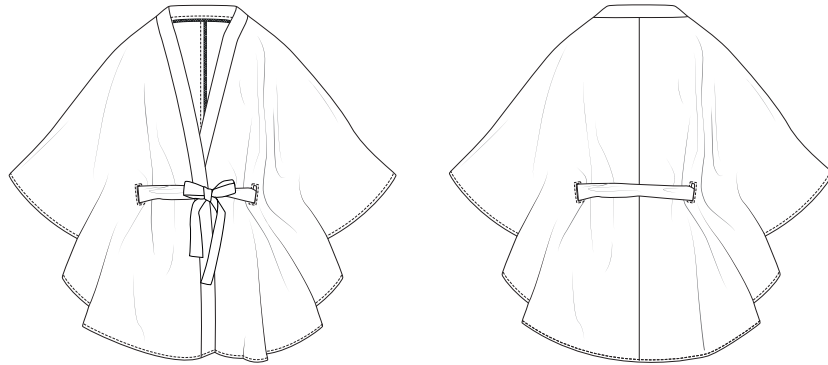
PEIGNOIR
Elin

LA MAISON
Victor

• PEIGNOIR ELIN •

Modèle

Tailles 34 à 56



Taille	34	36	38	40	42	44
Longueur milieu dos hors col (en cm)	86,75	87,25	87,75	88,25	88,75	91,25
	46	48	50	52	54	56
	91,75	92,25	92,75	93,25	93,75	94,25

Matériel

- Entoilage thermocollant : max. 55 cm
- Fil à coudre
- Tissu contrastant : max. 55 cm
- Tissu (largeur 140 cm) : voir tableau

Taille	34-38	40-42	44-48	50-56
Longueur du tissu (en cm)	215	230	250	265

Conseils tissu

Nous avons sélectionné un tissu en viscose fluide avec un imprimé fleuri. Optez pour un joli tissu souple non extensible.

BESOIN D'AIDE
SUPPLÉMENTAIRE ?
Regardez nos vidéos
en ligne GRATUITES
www.lamaisonvictor.com




Pièces du patron

Les différentes pièces du patron sont rassemblées sur les planches situées au centre de ce magazine. Découpez-les dans votre tissu, selon la quantité indiquée ci-dessous.

A	devant : 2x
B	dos : 2x
C	liseré d'encolure : 2x
D	ceinture : 2x
E	passage ceinture : 4x

Attention !

Pour découper une même pièce 2x, découpez-la dans les deux épaisseurs du tissu plié en deux. Pour découper une seule pièce mais symétrique, alignez le symbole  sur le pli du tissu.

Valeurs de couture

Tracez les valeurs suivantes autour des pièces du patron avant de découper celles-ci dans le tissu.

A, B, C, D	pourtour : 1 cm
E	pourtour : 0 cm

Attention !

N'oubliez pas de reproduire sur le tissu tous les repères indiqués sur le patron, à l'aide de crans et de faufil.

Renforcer

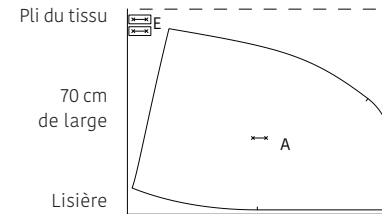
Renforcez les pièces suivantes sur l'envers à l'aide de l'entoilage thermocollant.

C, E	chaque pièce entièrement
------	--------------------------

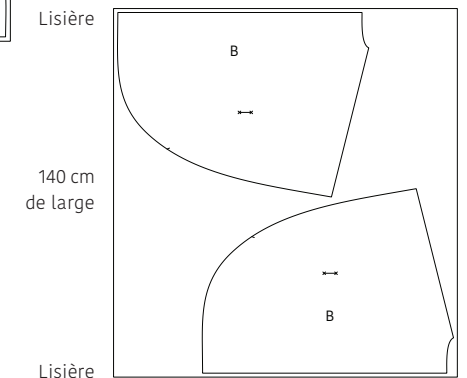
Plan de coupe

• TISSU •

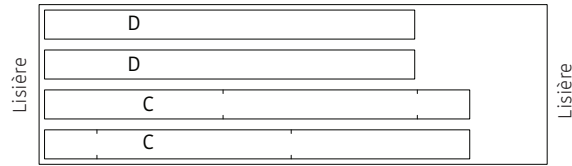
Longueur 215 à 265 cm (tailles 34 à 56)



Pliez le tissu et coupez les pièces A et E. Ouvrez le tissu et coupez les pièces B. Attention : l'une des pièces B se découpe en miroir.



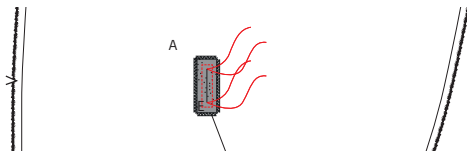
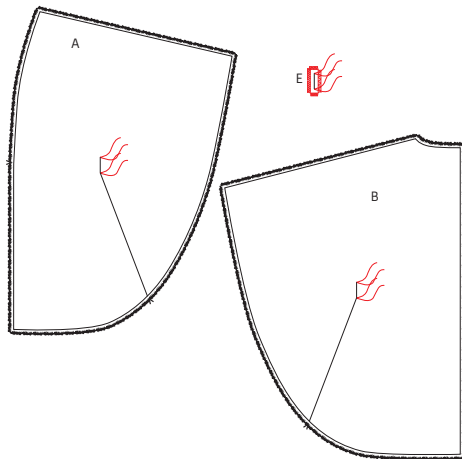
• TISSU CONTRASTANT •
Longueur 55 cm (tailles 34 à 56)



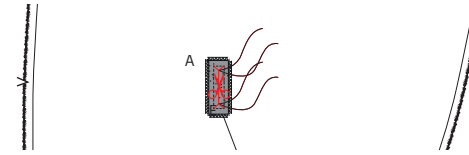
Marche à suivre

1 Passage ceinture

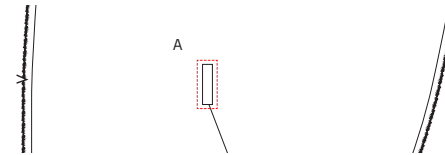
Marquez les points indiqués sur le devant (A), le dos (B) et le passage ceinture (E) à l'aide de faufiles. Tracez une ligne à la craie sur A et B entre le dernier faufil et le repère sur l'ourlet. Surfilez ou surjetez tous les côtés de E.



Tracez une ligne à la craie entre les deux repères sur E. Épinglez E sur les repères indiqués par les faufiles sur A, endroit sur endroit et piquez le pourtour à 0,5 cm de la ligne tracée.



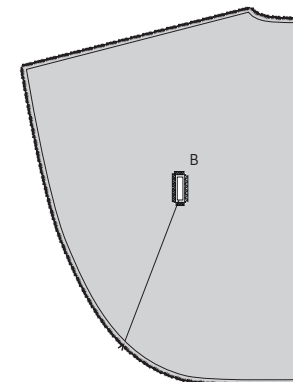
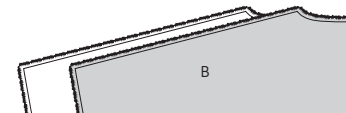
Coupez E et A sur la ligne tracée à la craie de E et faites un cran en biais en haut et en bas jusqu'au coin de la piqûre. Tournez E vers l'envers de A à travers l'ouverture et repassez à plat.

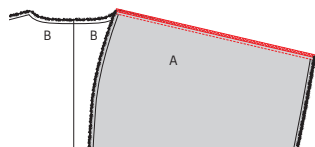


Réalisez une piqûre décorative autour du passage de A/E à 0,5 cm du bord. Répétez toutes les étapes précédentes pour l'autre pièce A et les passages dans le dos de B.

2 Dos

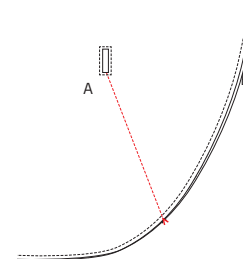
Épinglez la couture MDS des deux pièces B endroit sur endroit et piquez. Surfilez ou surjetez la couture MDS et repassez la couture à plat.



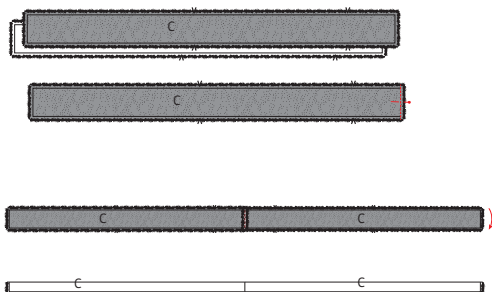


3 Coutures d'épaule

Épinglez les coutures d'épaule de A et B endroit sur endroit et piquez. Surfilez ou surjetez la couture et repassez la valeur de couture vers A.

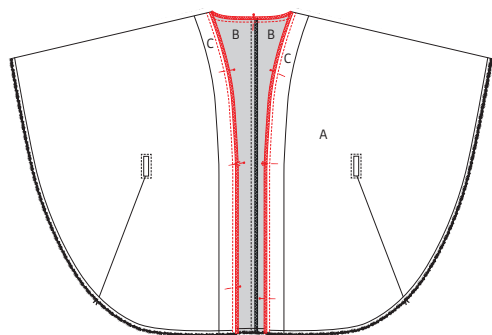


Épinglez A sur B envers sur envers avec les lignes de craie superposées et piquez sur la ligne de craie.

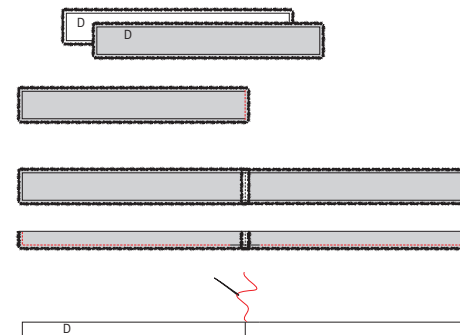


4 Liseré d'encolure

Épinglez la couture MDS des deux pièces liseré d'encolure (C) endroit sur endroit et piquez. Ouvrez la couture et repassez. Pliez C en deux dans la hauteur, envers sur envers.

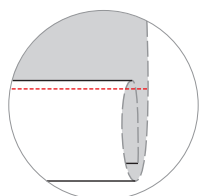


Épinglez le bord ouvert de C sur l'encolure de A/B, endroit sur endroit et coutures MDS superposées et piquez. Surfilez ou surjetez le bord et repassez la couture vers A/B.



6 Ceinture

Épinglez la couture MDS des deux pièces liseré d'encolure (D) endroit sur endroit et piquez. Ouvrez et repassez la couture et pliez la ceinture en deux dans la hauteur, endroit sur endroit. Épinglez et piquez le pourtour, mais laissez une ouverture de 5 cm au niveau de la couture MDS pour pouvoir tourner la ceinture. Éclaircissez les coins, tournez la ceinture à l'endroit à travers l'ouverture et repassez à plat. Fermez l'ouverture à la main avec un point invisible.



5 Ourlet

























Pliez et repassez l'ourlet deux fois sur 0,5 cm et piquez.



7 Repassage final

Repassez soigneusement l'ouvrage. Le tour est joué !

Légende marche à suivre

-  Endroit du tissu
-  Envers du tissu
-  Thermocollant
-  Pli
-  Faufiler
-  Couper
-  Arrière de la fermeture éclair
-  Glissière
-  Repasser
-  Fermeture éclair fermée
-  Fermeture éclair ouverte
-  Biais endroit
-  Biais envers
-  Bouton
-  Épinglé à tête
-  Boutonnière
-  Ligne de pli
-  Ligne à piquer
-  Fil de faufilage
-  Repère valeur de couture
-  Tissu sans valeur de couture
-  Overlock / zigzag
-  Faufil
-  Crans

Colophon

La Maison Victor est une publication de :

**Roularta
Media Group**

Roularta Media Group nv
Meiboomlaan 33
8800 Roeselare
BTW BE 0434 278 896

Président : Rik De Nolf
Directeur général : Xavier Bouckaert
Directeur des magazines : Jos Grobben
Editeur : Fabienne Willaert
Editeur Responsable : Sophie Van Iseghem
p/a Meiboomlaan 33, 8800 Roeselare, Belgique

Business Manager : Lies Bresseel
Rédactrice en chef : Ann De Tremmerie

Coordinatrice de rédaction : Britt Guetens
Conception de patron : Evelien Cabie
Mise en page et illustrations : Livina Stockmans, Valerie Le Roi
Photographie : Stephen Mattues
Styling : Sarah Roelstraete

* Cette publication est protégée par le droit d'auteur. Vous souhaitez scanner, enregistrer numériquement, copier plusieurs fois ou utiliser commercialement nos articles? Contactez Ann.Van.De.Walle@roularta.be Plus d'infos sur www.presscopyrights.be

* Les marques, fabricants, distributeurs et magasins cités dans les pages rédactionnelles le sont à titre d'information pratique et non publicitaire. Les prix de vente publiés et non imposés par la loi sont communiqués à titre purement indicatif, sous réserve d'erreur ou de modification éventuelle.

* Les patrons présentés avec ce magazine ou les sites ou applications numériques associés sont uniquement destinés à l'utilisation personnelle par l'acheteur. Les patrons et les articles réalisés à l'aide des patrons ne peuvent en aucun cas et par aucun moyen être mis à la disposition de tiers, vendus ou servir un but commercial.

* Cette publication ne peut être utilisée à des fins autres que la vente au prix imposé. En aucun cas elle ne peut être comprise dans un « portefeuille de lecture » ni être donnée en location sans l'accord exprès et préalable de l'éditeur. En achetant, chaque personne s'engage à respecter cette clause sous peine de dommages et intérêts.

De quoi parle-t-on ?

Parementure La partie du patron que l'on utilise pour parachever les bords tels qu'encolures, emmanchures, fermetures éclair ou milieu devant.

Ruban droit-fil / biais Une bande de tissu plus étroite ou un ruban que l'on pique sur le bord à parachever. Comme son nom l'indique un ruban droit-fil est coupé dans le fil droit, un biais est coupé dans le biais.

Doubler Piquer les pourtours de deux morceaux de tissu (ou d'un morceau plié double), l'endroit sur l'endroit, et retourner.

Arrêter Consolider une couture au début et à la fin de celle-ci en réalisant trois points vers l'arrière puis un vers l'avant.

Repères Certains repères sont réalisés à l'aide de crans, de petites coupures effectuées dans le pourtour du tissu pour indiquer l'emplacement d'éléments importants (plis, emmanchures...). Les points importants situés à l'intérieur du patron tels que les extrémités d'une pince, l'emplacement d'un bouton, d'une boutonnière, d'une poche, d'un rabat... sont marqués à l'aide d'un faufil.

Milieu dos La ligne indiquant le milieu de l'arrière du corps.

Milieu devant La ligne indiquant le milieu du devant du corps.

Bande couture Bande de ruban thermocollant d'1, 1,5 ou 2 cm de large utilisée pour consolider des coutures droites (telles que les coutures d'épaule) sur l'envers afin d'éviter que le tissu ne se détende.

Valeur de couture Une quantité de tissu supplémentaire nécessaire à l'assemblage de deux parties. Cette valeur dépend du mode de finition utilisé.

Overlock Couper les bords qui s'effilochent avec une machine overlock et les peaufiner avec un point overlock.

Presser Appuyer un fer à repasser sur un linge humide pour entre autres aplatir les coutures ou obtenir des plis bien nets. Quand vous pressez, vous ne bougez presque pas votre fer à repasser.

Pincés En pliant et piquant partiellement le tissu à certains endroits, vous donnez davantage de forme à votre vêtement. Ces plis sont appelés pincés.

Pied-de-biche La pièce de votre machine à coudre

sur laquelle les couches de tissu sont insérées et transportées.

Largeur pied-de-biche Coudre à la largeur pied-de-biche consiste à faire passer le bord du pied-de-biche le long de la couture ou du bord à piquer.

Ruban thermocollant Ou doublure thermocollante. Une fine toile que l'on repasse sur l'envers de certaines parties d'un vêtement pour les consolider. Par exemple : pour une ceinture rapportée, une parementure ou un col.

Faufiler Assembler différentes couches de tissu avec une aiguille à coudre et du fil de faufilage en faisant de grands points, ou retracer certaines lignes du patron sur le tissu.

Pli du tissu Le pli du tissu obtenu en le pliant double.

Valeur d'aisance Espace supplémentaire prévu dans le patron en plus des mensurations exactes pour garantir suffisamment de liberté de mouvement et de confort.

Éclaircir Recouper une partie de la valeur de couture pour éviter une épaisseur excessive à un endroit. Dans les coins, la valeur de couture est recoupée en biais pour pouvoir la retourner idéalement.

Bordure Bande thermocollante d'1 cm de large, coupée en biais et renforcée avec un fil de chaîne. Elle sert à consolider des courbes (encolures et emmanchures) pour éviter qu'elles ne se déforment.

Lisière Bord du tissu dans le sens du fil de chaîne.

Abréviations utilisées

DV : devant
DS : dos
DVD : devant droit
DVG : devant gauche
DSD : dos droit
DSG : dos gauche
MDV : milieu devant
MDS : milieu dos
CC : couture de côté
EP : empiècement
CN : ceinture
CE : couture d'épaule
G : gauche
D : droit