

DIFFICULTÉ



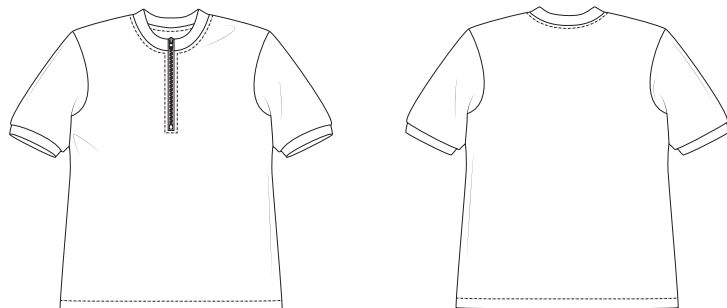
T-SHIRT

Jonas

LA MAISON
Victor

Modèle

Tailles XXS à XXXL



Ce tableau indique la longueur de ce vêtement.

Taille	XXS	XS	S	M
Longueur milieu dos (en cm)	71	71,5	72	72,5
	L	XL	XXL	XXXL
	73	73,5	74	74,5

Matériel

- Tissu (largeur 140 cm) : voir tableau
- Fil à coudre
- Fermeture à glissière : 25 cm
- Entoilage thermocollant : max. 38 cm
- Bord-côtes : max. 20 cm

Taille	XXS - M	L - XXXL
Longueur du tissu (en cm)	135	140

Conseils tissu


Nous avons sélectionné un tissu extensible. Tout jersey extensible convient.

Pièces du patron

Découpez les pièces du patron dans votre tissu, selon la quantité indiquée ci-dessous.

A	devant : 1x sur le pli du tissu
B	dos : 1x sur le pli du tissu
C	manche : 2x
D	bord encolure : 1x (en bord-côté)
E	parementure DV : 1x sur le pli du tissu
F	parementure DS : 1x sur le pli du tissu
G	bord manche : 2x (en bord-côtes)

Attention !

Pour découper une même pièce 2x, découpez-la dans les deux épaisseurs du tissu plié en deux. Pour découper une seule pièce mais symétrique, alignez le symbole  sur le pli du tissu.

Valeurs de couture

Ces valeurs de couture sont prévues autour des parties du patron si vous avez sélectionné « outline » dans « layers ».

A, B, E, F	MDS/MDV : 0 cm (sur le pli du tissu) – pourtour : 1 cm
C, D, G	pourtour : 1 cm

Attention !

N'oubliez pas de reproduire sur le tissu tous les repères indiqués sur le patron, à l'aide de crans et de faufil.

Renforcer

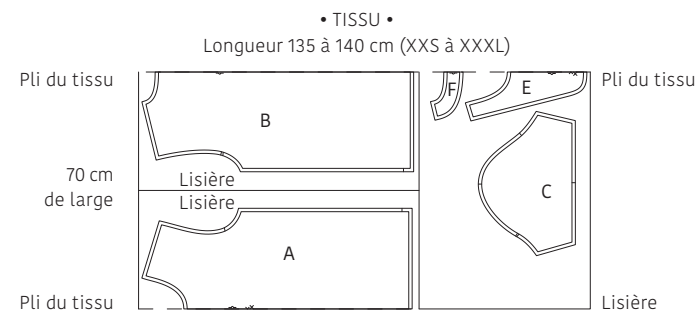
Renforcez les pièces suivantes sur l'envers à l'aide de l'entoilage thermocollant.

E, F	entièrement
A	une bande de 3 x 25 cm à l'endroit de la fermeture à glissière (sur la ligne MDV)

Plan de coupe

Attention !

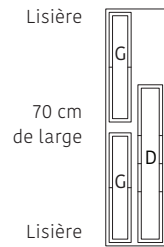
Le plan ci-contre est adapté à un tissu d'une largeur de 140 cm. Si vous utilisez un tissu de la collection La Maison Victor, consultez au préalable le plan de coupe correspondant au tissu en question sur notre site, car la largeur (et donc le plan de coupe) peut varier.



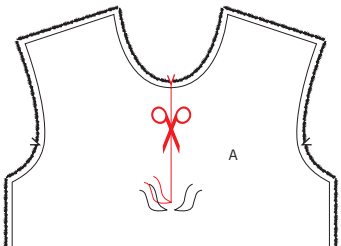
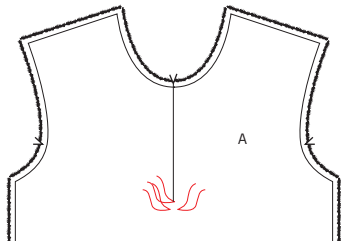
Attention !

Pliez d'abord le tissu avec un double pli, pour couper les pièces A et B. Pliez ensuite le tissu restant avec un simple pli, pour couper les pièces C, E et F.

• BORD-CÔTES •
Longueur 20 cm (XXS à XXXL)



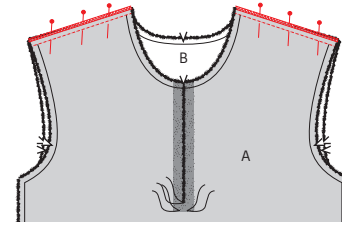
Marche à suivre



1 Devant

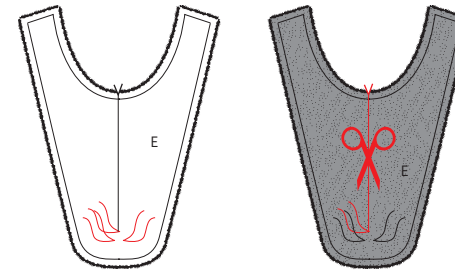
Marquez les points indiqués sur le devant (A) à l'aide d'un faufil.

Coupez sur la ligne MDV jusqu'au faufil sur MDV (faufil supérieur au milieu).



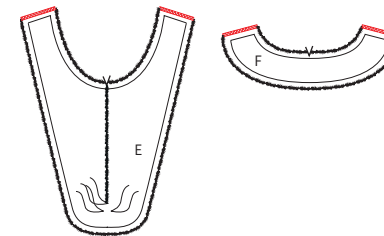
2 Coutures d'épaule

Posez le devant (A) sur le dos (B), endroit sur endroit, et piquez les coutures d'épaule au point stretch. Surfilez ou surjetez les coutures.

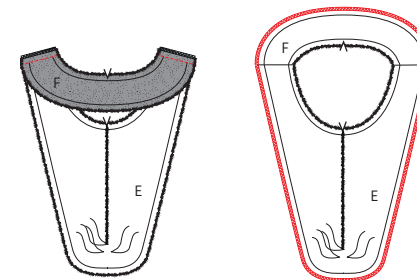


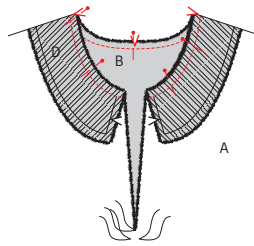
3 Parementure

Marquez le point indiqué sur la parementure DV (E) à l'aide d'un faufil. Tracez une ligne verticale à la craie sur l'envers de E sur MDV jusqu'au repère supérieur (au milieu). Coupez sur cette ligne jusqu'au repère supérieur.



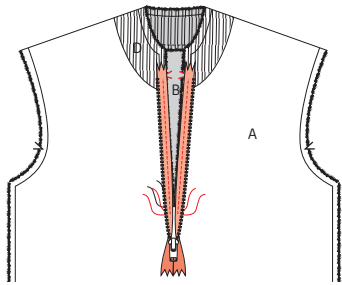
Surjetez ou surfilez les coutures d'épaule de E et de la parementure DS (F). Épinglez E sur F et piquez les coutures d'épaule. Repassez les coutures ouvertes. Surfilez ou surjetez le bord extérieur de la parementure.



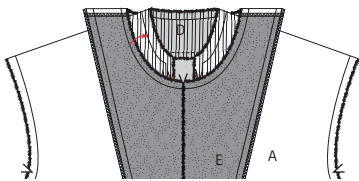


4 Bord encolure et fermeture à glissière

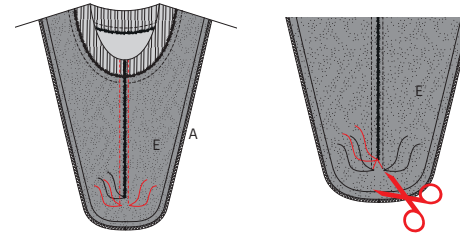
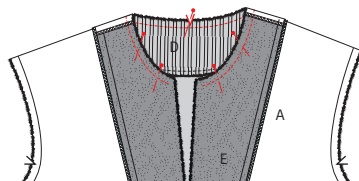
Épinglez le long côté du bord encolure (D) sur l'encolure de l'ouvrage, endroit sur endroit, en faisant correspondre les repères. Piquez le pourtour de MDV à MDV au point stretch. Étirez légèrement le bord. Repassez la couture en direction de l'ouvrage.



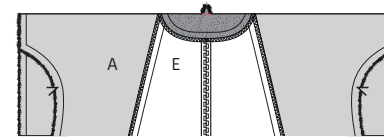
Posez le devant (A) et la fermeture à glissière devant vous, endroit vers vous. Posez le ruban gauche de la fermeture sur la couture MDV à votre gauche, endroit sur endroit, en l'alignant sur le bord du tissu. Les dents sont orientées vers l'extérieur et commencent à 0,3 cm du repère de D. Épinglez et faufilez la fermeture à glissière jusqu'au faufil. Procédez de la même manière pour le ruban droit, sur la droite du MDV.



Épinglez et piquez le bord d'encolure sur l'encolure de la parementure, endroit sur endroit, en faisant correspondre les repères.

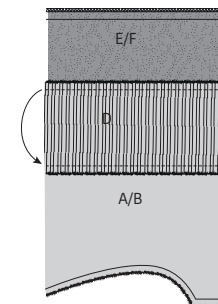


Tournez la parementure et le bord d'encolure sur le repère de D de manière à faire concorder les lignes MDV de la parementure et de A, endroit sur endroit. Épinglez le MDV de E sur le MDV de A, avec la fermeture à glissière au milieu. Piquez à l'aide d'un pied pour fermeture à glissière, à 0,5 cm des dents, afin de fixer la fermeture. Piquez à partir du repère sur le liseré d'encolure jusqu'aux faufils inférieurs. Crantez la parementure et A en biais, du faufil du MDV à la fin de la seconde piqûre. Retournez la parementure sur l'envers et placez la fermeture à glissière entre E et A.

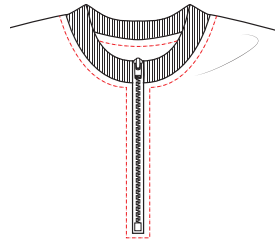


Tournez l'ouvrage sur l'envers et pliez A et le bord inférieur de la parementure DV de côté. Piquez horizontalement entre les deux faufils pour fixer les deux triangles avec la fermeture à glissière.

Astuce !
Vous pouvez piquer par-dessus la fermeture à glissière mais lentement, pour laisser à l'aiguille le temps de glisser le long des dents. Nous avons aussi fait une piqûre horizontale supplémentaire au point zig-zag, sous les triangles, par-dessus les dents, et dégarni le ruban.

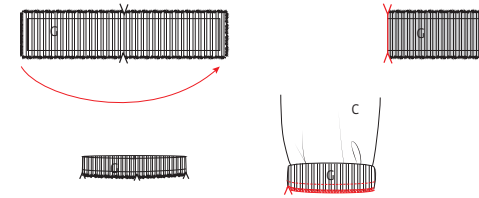


Pliez le bord d'encolure (D) en deux et épinglez les valeurs de couture du bord d'encolure et de la parementure sur les valeurs de couture du bord d'encolure et de l'ouvrage, en faisant correspondre les repères. Piquez ensuite à une largeur de pied-de-biche du bord, en commençant et en terminant à 2 cm du MDV. Dégarnissez et crantez légèrement.



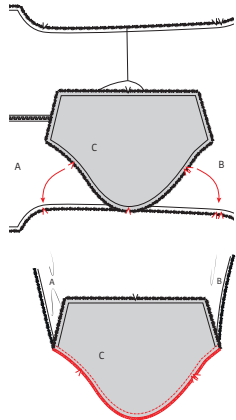
Réalisez une piqûre sur le bord supérieur de l'ouvrage à une largeur de pied-de-biche de la couture du bord d'encolure, autour de la fermeture à glissière et autour de l'encolure, au début de la piqûre.

7 Ourlets et bords manche



Pliez le bord manche (G) en deux dans la largeur, endroit sur endroit, et piquez le côté court. Pliez en deux. Glissez G sur le bas de manche, endroit sur endroit (la manche est posée avec l'endroit vers l'extérieur), en faisant correspondre les repères. Étirez légèrement G. Piquez au point stretch et surfilez ou surjetez la couture.

5 Manches



Épinglez la tête de manche (C) à l'emmanchure de l'ouvrage, endroit sur endroit. Le repère simple indique le devant, le repère double le dos. Piquez et surfilez ou surjetez la couture. 6 Coutures de côté et de dessous de manche

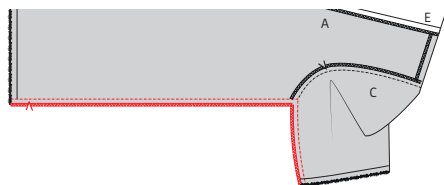


Surfilez ou surjetez le bord inférieur de l'ouvrage. Pliez la valeur de l'ourlet, repassez et piquez juste à côté du bord.

8 Repassage final




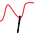


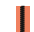















Repassez le t-shirt. Le tour est joué !



Posez A et B endroit sur endroit et piquez les coutures sous les manches et de côté en une fois. Surfilez ou surjetez ces coutures. Repassez ensuite les coutures vers le devant.

Légende marche à suivre

-  Endroit du tissu
-  Envers du tissu
-  Thermocollant
-  Pli
-  Faufiler
-  Couper
-  Arrière de la fermeture éclair
-  Glissière
-  Repasser
-  Fermeture éclair fermée
-  Fermeture éclair ouverte
-  Biais endroit
-  Biais envers
-  Bouton
-  Épingler à tête
-  Boutonnière
-  Ligne de pli
-  Ligne à piquer
-  Fil de faufilage
-  Repère valeur de couture
-  Tissu sans valeur de couture
-  Overlock / zigzag
-  Faufil
-  Crans

Colophon

La Maison Victor est une publication de :

Roularta Media Group

Roularta Media Group nv
Meiboomlaan 33
8800 Roeselare
BTW BE 0434 278 896

Président : Rik De Nolf
Directeur général : Xavier Bouckaert
Directeur des magazines : Jos Grobben
Editeur : Fabienne Willaert
Editeur Responsable : Sophie Van Iseghem
p/a Meiboomlaan 33, 8800 Roeselare, Belgique

Business Manager : Lies Bresseel
Rédactrice en chef : Ann De Tremerie

Coordinatrice de rédaction : Britt Guetens
Conception de patron : Catharine Deweerdt
Mise en page et illustrations : Livina Stockmans, Valerie Le Roi
Photographie : Diane Hendrikx
Styling : Siska Loraine

* Cette publication est protégée par le droit d'auteur. Vous souhaitez scanner, enregistrer numériquement, copier plusieurs fois ou utiliser commercialement nos articles? Contactez Ann.Van.De.Walle@roularta.be Plus d'infos sur www.presscopyrights.be

* Les marques, fabricants, distributeurs et magasins cités dans les pages rédactionnelles le sont à titre d'information pratique et non publicitaire. Les prix de vente publiés et non imposés par la loi sont communiqués à titre purement indicatif, sous réserve d'erreur ou de modification éventuelle.

* Les patrons présentés avec ce magazine ou les sites ou applications numériques associés sont uniquement destinés à l'utilisation personnelle par l'acheteur. Les patrons et les articles réalisés à l'aide des patrons ne peuvent en aucun cas et par aucun moyen être mis à la disposition de tiers, vendus ou servir un but commercial.

* Cette publication ne peut être utilisée à des fins autres que la vente au prix imposé. En aucun cas elle ne peut être comprise dans un « portefeuille de lecture » ni être donnée en location sans l'accord exprès et préalable de l'éditeur. En l'achetant, chaque personne s'engage à respecter cette clause sous peine de dommages et intérêts.

De quoi parle-t-on ?

Parementure La partie du patron que l'on utilise pour parachever les bords tels qu'encolures, emmanchures, fermetures éclair ou milieu devant.

Ruban droit-fil / biais Une bande de tissu plus étroite ou un ruban que l'on pique sur le bord à parachever. Comme son nom l'indique un ruban droit-fil est coupé dans le fil droit, un biais est coupé dans le biais.

Doubler Piquer les pourtours de deux morceaux de tissu (ou d'un morceau plié double), l'endroit sur l'endroit, et retourner.

Arrêter Consolider une couture au début et à la fin de celle-ci en réalisant trois points vers l'arrière puis un vers l'avant.

Repères Certains repères sont réalisés à l'aide de crans, de petites coupures effectuées dans le pourtour du tissu pour indiquer l'emplacement d'éléments importants (plis, emmanchures...). Les points importants situés à l'intérieur du patron tels que les extrémités d'une pince, l'emplacement d'un bouton, d'une boutonnière, d'une poche, d'un rabat... sont marqués à l'aide d'un faufil.

Milieu dos La ligne indiquant le milieu de l'arrière du corps.

Milieu devant La ligne indiquant le milieu du devant du corps.

Bande couture Bande de ruban thermocollant d'1, 1,5 ou 2 cm de large utilisée pour consolider des coutures droites (telles que les coutures d'épaule) sur l'envers afin d'éviter que le tissu ne se détende.

Valeur de couture Une quantité de tissu supplémentaire nécessaire à l'assemblage de deux parties. Cette valeur dépend du mode de finition utilisé.

Overlock Couper les bords qui s'effiloquent avec une machine overlock et les peaufiner avec un point overlock.

Presser Appuyer un fer à repasser sur un linge humide pour entre autres aplatir les coutures ou obtenir des plis bien nets. Quand vous pressez, vous ne bougez presque pas votre fer à repasser.

Pincés En pliant et piquant partiellement le tissu à certains endroits, vous donnez davantage de forme à votre vêtement. Ces plis sont appelés pincés.

Pied-de-biche La pièce de votre machine à coudre

sur laquelle les couches de tissu sont insérées et transportées.

Largeur pied-de-biche Coudre à la largeur pied-de-biche consiste à faire passer le bord du pied-de-biche le long de la couture ou du bord à piquer.

Ruban thermocollant Ou doublure thermocollante. Une fine toile que l'on repasse sur l'envers de certaines parties d'un vêtement pour les consolider. Par exemple : pour une ceinture rapportée, une parementure ou un col.

Faufiler Assembler différentes couches de tissu avec une aiguille à coudre et du fil de faufilage en faisant de grands points, ou retracer certaines lignes du patron sur le tissu.

Pli du tissu Le pli du tissu obtenu en le pliant double.

Valeur d'aisance Espace supplémentaire prévu dans le patron en plus des mensurations exactes pour garantir suffisamment de liberté de mouvement et de confort.

Éclaircir Recouper une partie de la valeur de couture pour éviter une épaisseur excessive à un endroit. Dans les coins, la valeur de couture est recoupée en biais pour pouvoir la retourner idéalement.

Bordure Bande thermocollante d'1 cm de large, coupée en biais et renforcée avec un fil de chaîne. Elle sert à consolider des courbes (encolures et emmanchures) pour éviter qu'elles ne se déforment.

Lisière Bord du tissu dans le sens du fil de chaîne.

Abréviations utilisées

DV : devant
DS : dos
DVD : devant droit
DVG : devant gauche
DSD : dos droit
DSG : dos gauche
MDV : milieu devant
MDS : milieu dos
CC : couture de côté
EP : empiècement
CN : ceinture
CE : couture d'épaule
G : gauche
D : droit