

DIFFICULTÉ



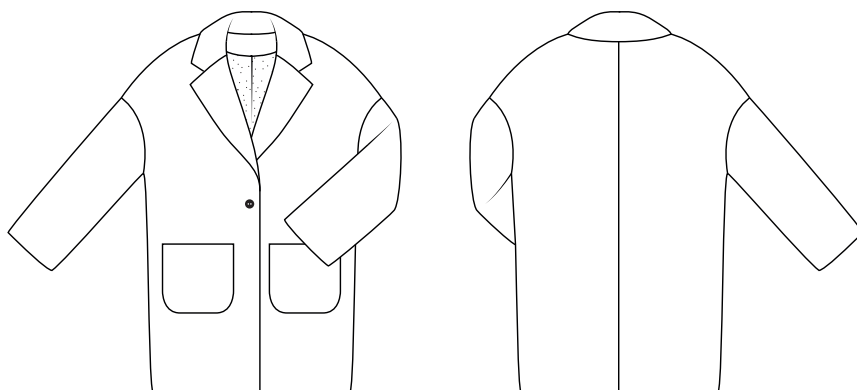
MANTEAU

Villette

LA MAISON
Victor

Modèle

Taille 30/32 - 34/36 - 38/40 - 42/44 - 46/48



Matériel

- Fil à coudre
- Boutons-pression (ø 22 mm) : 1
- Doublure thermocollante : max. 90 cm
- Doublure : 135 cm
- Tissu (largeur 140 cm) : voir tableau

Taille	30-32	34-40	42-48
Largeur tissu (tissus sans 'sens')	155 cm	205 cm	240 cm

Taille	30-36	38-48
Largeur tissu (tissus avec 'sens')	235 cm	250 cm

Conseils tissu


Nous avons utilisé un tissu en laine, avec un effet 'feutre'. Vous pouvez utiliser n'importe quel tissu en laine, par exemple de la laine cardée.

Pièces du patron

Découpez les pièces du patron dans votre tissu, selon la quantité indiquée ci-dessous.

A	devant : 2x
B	dos : 2x
C	manche : 2x
D	col : 2x
E	poche : 2x
F	poche doublure : 2x (en doublure)
G	parementure DV : 2x
H	parementure DS : 1x sur le pli du tissu
I	devant doublure : 2x (en doublure)
J	dos doublure : 1x sur le pli du tissu
K	manche doublure : 2x (en doublure)
L	modèle pour repère poche (en carton)

Attention !

Pour découper une même pièce 2x, découpez-la dans les deux épaisseurs du tissu plié en deux. Pour découper une seule pièce mais symétrique, alignez le symbole  sur le pli du tissu.

Valeurs de couture

Ces valeurs de couture sont prévues autour des parties du patron si vous avez sélectionné « outline » dans « layers ».

A, B, C	ourlet : 4 cm - pourtour : 1 cm
D, E, F, G, I, K	pourtour : 1 cm
H, J	MDS : 0 cm (sur le pli du tissu) - pourtour : 1 cm
L	pourtour : 0 cm

Attention !

N'oubliez pas de reproduire sur le tissu tous les repères indiqués sur le patron, à l'aide de crans et de faufil.

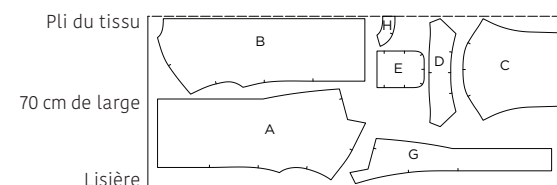
Renforcer

Renforcez les pièces suivantes sur l'envers à l'aide de l'entoilage thermocollant.

A, B, C	valeur d'ourlet
D, G, H	chaque partie entièrement

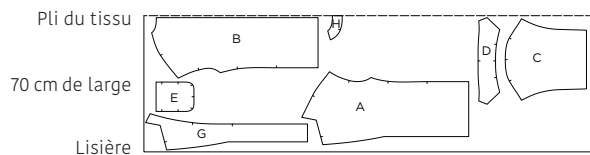
Plan de coupe

- TISSU SANS 'SENS' •
- Longueur 155 à 240 cm (taille 30 à 48)

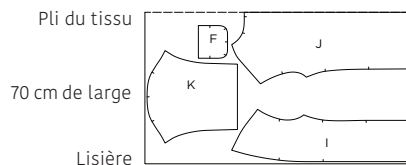


Patroondelen op de stof

• TISSU AVEC 'SENS' •
Longueur 235 à 250 cm (taille 30 à 48)

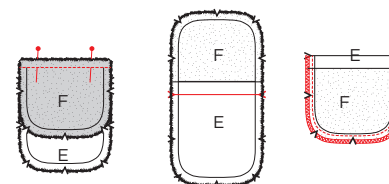


• DOUBLURE •
Longueur 135 cm (taille 30 à 48)

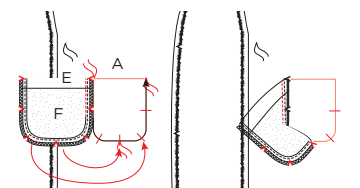


Attention !

Si vous utilisez un tissu avec un 'sens', vous devez poser toutes les parties du patron dans le même sens. Vous devrez donc prévoir plus de tissu que si vous optez pour un tissu sans 'sens'.

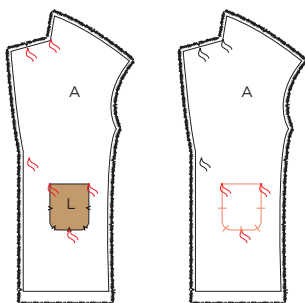


Posez le bord supérieur de la poche (E) et celui d'une partie doublure (F) endroit sur endroit et piquez. Pliez E sur les repères, l'envers de E se trouve contre l'envers de F. Piquez les poches ensemble à 0,5 cm du bord. Attention, ne piquez pas le bord supérieur. Surfilez ou surjetez ces bords.



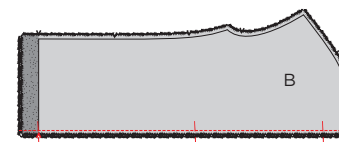
Placez la valeur de couture de la poche à gauche contre la ligne repère sur A, l'endroit vers le bas. Piquez la poche à une largeur de pied-de-biche. Attention, les repères doivent correspondre. Dans les coins, vous devrez tirer un peu sur les poches. (La poche doit être montée bien droit).

Marche à suivre



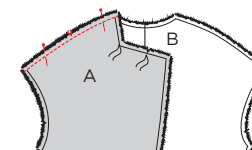
1 Poche

Marquez les points indiqués sur le devant (A) à l'aide de faufils. Posez le modèle (L) contre les points indiqués et dessinez la forme et les repères avec une craie de couturier.



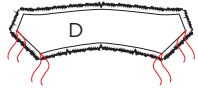
2 Dos

Épinglez la ligne MDS des deux parties dos (B) endroit sur endroit et piquez



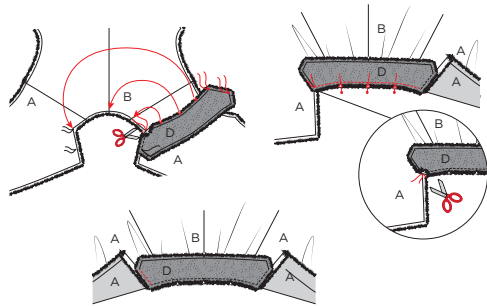
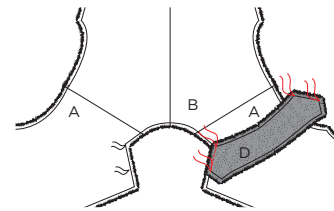
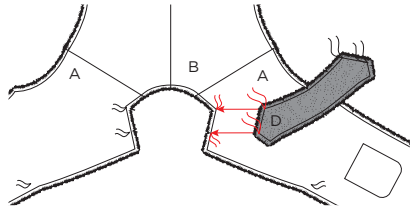
3 Coutures d'épaule doublure

Épinglez les coutures d'épaule des deux parties A et B endroit sur endroit et piquez. Ouvrez la couture et repassez.



4 Col

Marquez les points indiqués sur les deux parties du col (D).

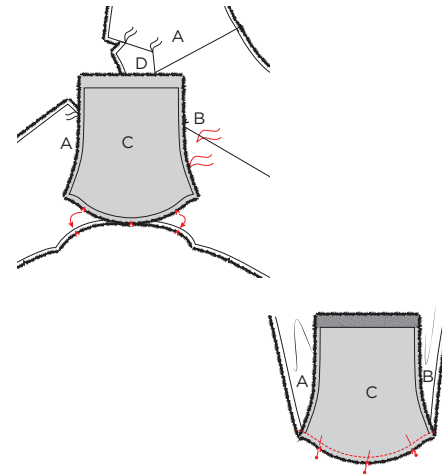


Épinglez le côté en biais indiqué d'une partie D sur l'encolure du gilet, endroit sur endroit. Superposez les faufils. Piquez à partir du faufil (il reste 1 cm de valeur de couture qui ne sera pas piqué) jusqu'au faufil suivant.

Faites descendre l'aiguille dans le tissu, soulevez le pied-de-biche et faites un cran dans la valeur de couture de A jusqu'à l'aiguille. Tournez l'ouvrage et épinglez D sur l'encolure. Assurez-vous que les repères de D correspondent aux coutures d'épaule et la couture MDS de l'ouvrage. Piquez jusqu'à ce que les faufils suivants de D et A correspondent exactement. Faites descendre l'aiguille dans le tissu. Faites un cran en biais dans la valeur de couture de A jusqu'à l'aiguille et tournez l'ouvrage, pour pouvoir piquer le côté en biais de D entre les repères. Ouvrez les coutures et repassez. Donnez des crans dans la valeur de couture de l'encolure, pour qu'elle soit bien arrondie. Éclaircissez éventuellement le surplus de tissu dans la valeur de couture de D, pour ne pas épaissir le tissu.

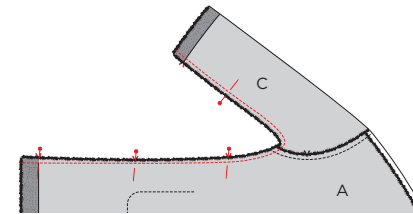
5 Manches

Épinglez la tête de manche (C) à l'emmanchure de l'ouvrage, endroit sur endroit et repères sur repères. Faites de même avec l'autre manche C de l'autre côté de l'ouvrage.



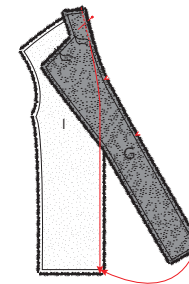
6 Coutures de côté

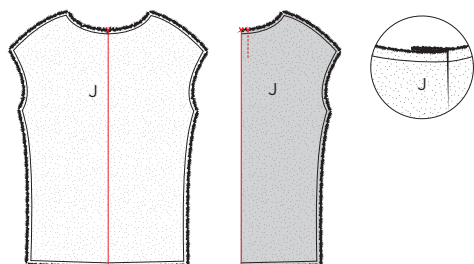
Posez le devant sur le dos, endroit sur endroit, superposez les coutures de côté et de dessous de manche de C. Épinglez et piquez-les en 1 fois.



7 Devant doublure

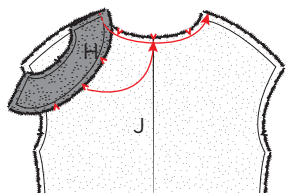
Épinglez la parementure devant (G) sur la partie devant (I) endroit sur endroit. Assurez-vous que les repères concordent et piquez.



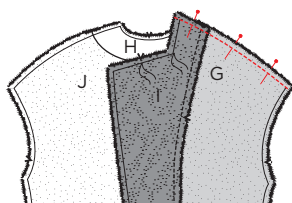


8 Dos doublure

Pliez la partie dos doublure (J) en deux, endroit sur endroit, pour pouvoir superposer les repères de l'encolure. Piquez à environ 3 cm vers le bas, pour former un pli d'ampleur.

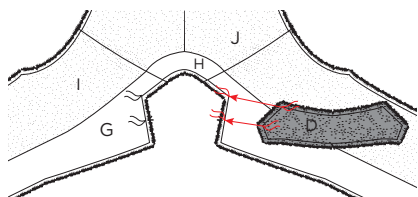


Épinglez le bord inférieur de la parementure DS (H) sur le haut de J, endroit sur endroit, les repères doivent correspondre. Piquez.



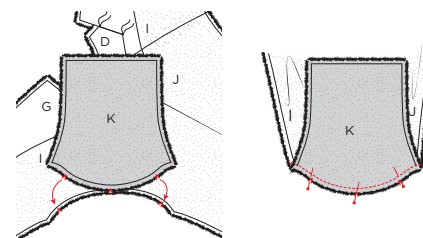
9 Coutures d'épaules doublure

Épinglez les coutures d'épaule des deux parties I+G et J+H endroit sur endroit et piquez. Ouvrez les coutures et repassez.



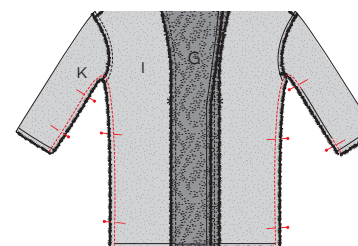
10 Col

Répétez les opérations de l'étape 4 pour piquer l'autre partie du col (D) sur l'encolure de la veste doublure.



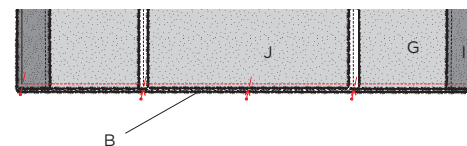
11 Doublure manches

Épinglez la tête de manche doublure (K) à l'emmanchure de l'ouvrage, endroit sur endroit et repères sur repères et piquez. Faites de même avec l'autre manche C de l'autre côté de l'ouvrage.



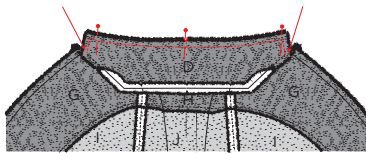
12 Coutures de côté et de dessous de manche

Posez le devant sur le dos, endroit sur endroit, superposez les coutures de côté et de dessous de manche de K. Épinglez et piquez-les en 1 fois. Laissez une ouverture dans la couture d'une manche, pour pouvoir tourner l'ouvrage par la suite.

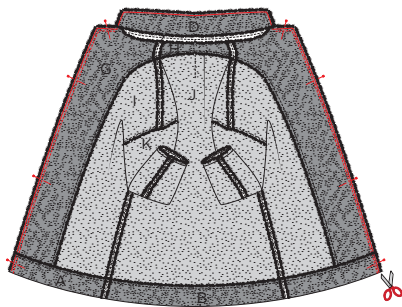


13 Doubler

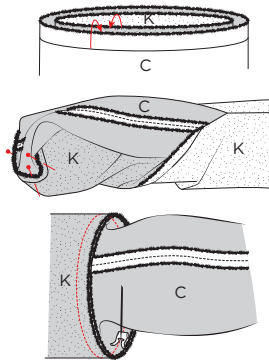
Épinglez l'ourlet de la veste et de la veste doublure endroit sur endroit et piquez.



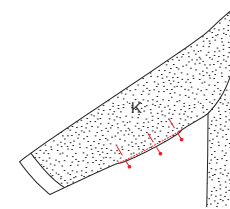
Épinglez les cols endroit sur endroit, piquez du faufil jusqu'au faufil. Repliez les valeurs de couture de l'encolure.



Pliez la valeur de couture de la veste sur le repère, l'endroit de l'ourlet se trouve contre l'endroit de A. Épinglez et piquez les coutures MDV du faufil jusqu'au liseré de l'ourlet. Posez la valeur de coutures des cols de côté. Éclaircissez les valeurs de couture du pourtour. Retournez l'ouvrage et sortez bien les coins.

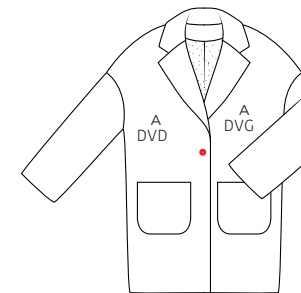


Glissez les manches doublure dans les manches comme elles devront être (envers contre envers). Repliez 1 cm de valeur de couture à l'ourlet de la manche vers l'intérieur, du tissu extérieur (C) et de la doublure (K). Passez votre main dans l'ouverture de la manche, pour attraper et sortir la valeur de couture de l'ourlet de la manche entre les 2 couches de tissu. Maintenant, vous pouvez épinglez et piquer les ourlets de la manche endroit sur endroit. Répétez les opérations précédentes pour finir l'ourlet de l'autre manche.



14 Finition

Vous devez coudre ensemble la veste et la doublure à plusieurs endroits. Repassez votre main dans l'ouverture de la manche doublure et sortez les valeurs de couture des encolures. Piquez-les. Piquez également les épaules et les dessous des manches et les coutures du liseré d'ourlet et du dos/devant, avec un point lâche, sur l'intérieur. Retournez ensuite la totalité de l'ouvrage sur l'envers à travers l'ouverture de la manche.



15 Bouton et boutonnière


















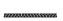


Réalisez une boutonnière horizontale dans A (DVD) et cousez un bouton sur le DVG.



16 Repassage final

Repassez l'ouvrage et le tour est joué.

Légende marche à suivre

-  Endroit du tissu
-  Envers du tissu
-  Thermocollant
-  Pli
-  Faufiler
-  Couper
-  Arrière de la fermeture éclair
-  Glissière
-  Repasser
-  Fermeture éclair fermée
-  Fermeture éclair ouverte
-  Biais endroit
-  Biais envers
-  Bouton
-  Épingler à tête
-  Boutonnière
-  Ligne de pli
-  Ligne à piquer
-  Fil de faufilage
-  Repère valeur de couture
-  Tissu sans valeur de couture
-  Overlock / zigzag
-  Faufil
-  Crans

Colophon

La Maison Victor est une publication de :

Roularta Media Group

Roularta Media Group nv
Meiboomlaan 33
8800 Roeselare
BTW BE 0434 278 896

Président : Rik De Nolf
Directeur général : Xavier Bouckaert
Directeur des magazines : Jos Grobben
Editeur : Fabienne Willaert
Editeur Responsable : Sophie Van Iseghem
p/a Meiboomlaan 33, 8800 Roeselare, Belgique

Business Manager : Lies Bresseel
Rédactrice en chef : Ann De Tremerie

Coordinatrice de rédaction : Britt Guetens
Conception de patron : Teresa Bosteels
Mise en page et illustrations : Livina Stockmans, Valerie Le Roi
Photographie : Nathalie Samain
Styling : Marieke De Pauw

* Cette publication est protégée par le droit d'auteur. Vous souhaitez scanner, enregistrer numériquement, copier plusieurs fois ou utiliser commercialement nos articles? Contactez Ann.Van.De.Walle@roularta.be Plus d'infos sur www.presscopyrights.be

* Les marques, fabricants, distributeurs et magasins cités dans les pages rédactionnelles le sont à titre d'information pratique et non publicitaire. Les prix de vente publiés et non imposés par la loi sont communiqués à titre purement indicatif, sous réserve d'erreur ou de modification éventuelle.

* Les patrons présentés avec ce magazine ou les sites ou applications numériques associés sont uniquement destinés à l'utilisation personnelle par l'acheteur. Les patrons et les articles réalisés à l'aide des patrons ne peuvent en aucun cas et par aucun moyen être mis à la disposition de tiers, vendus ou servir un but commercial.

* Cette publication ne peut être utilisée à des fins autres que la vente au prix imposé. En aucun cas elle ne peut être comprise dans un « portefeuille de lecture » ni être donnée en location sans l'accord exprès et préalable de l'éditeur. En l'achetant, chaque personne s'engage à respecter cette clause sous peine de dommages et intérêts.

De quoi parle-t-on ?

Parementure La partie du patron que l'on utilise pour parachever les bords tels qu'encolures, emmanchures, fermetures éclair ou milieu devant.

Ruban droit-fil / biais Une bande de tissu plus étroite ou un ruban que l'on pique sur le bord à parachever. Comme son nom l'indique un ruban droit-fil est coupé dans le fil droit, un biais est coupé dans le biais.

Doubler Piquer les pourtours de deux morceaux de tissu (ou d'un morceau plié double), l'endroit sur l'endroit, et retourner.

Arrêter Consolider une couture au début et à la fin de celle-ci en réalisant trois points vers l'arrière puis un vers l'avant.

Repères Certains repères sont réalisés à l'aide de crans, de petites coupures effectuées dans le pourtour du tissu pour indiquer l'emplacement d'éléments importants (plis, emmanchures...). Les points importants situés à l'intérieur du patron tels que les extrémités d'une pince, l'emplacement d'un bouton, d'une boutonnière, d'une poche, d'un rabat... sont marqués à l'aide d'un faufil.

Milieu dos La ligne indiquant le milieu de l'arrière du corps.

Milieu devant La ligne indiquant le milieu du devant du corps.

Bande couture Bande de ruban thermocollant d'1, 1,5 ou 2 cm de large utilisée pour consolider des coutures droites (telles que les coutures d'épaule) sur l'envers afin d'éviter que le tissu ne se détende.

Valeur de couture Une quantité de tissu supplémentaire nécessaire à l'assemblage de deux parties. Cette valeur dépend du mode de finition utilisé.

Overlock Couper les bords qui s'effilochent avec une machine overlock et les peaufiner avec un point overlock.

Presser Appuyer un fer à repasser sur un linge humide pour entre autres aplatir les coutures ou obtenir des plis bien nets. Quand vous pressez, vous ne bougez presque pas votre fer à repasser.

Pinces En pliant et piquant partiellement le tissu à certains endroits, vous donnez davantage de forme à votre vêtement. Ces plis sont appelés pinces.

Pied-de-biche La pièce de votre machine à coudre

sur laquelle les couches de tissu sont insérées et transportées.

Largeur pied-de-biche Coudre à la largeur pied-de-biche consiste à faire passer le bord du pied-de-biche le long de la couture ou du bord à piquer.

Ruban thermocollant Ou doublure thermocollante. Une fine toile que l'on repasse sur l'envers de certaines parties d'un vêtement pour les consolider. Par exemple : pour une ceinture rapportée, une parementure ou un col.

Faufiler Assembler différentes couches de tissu avec une aiguille à coudre et du fil de faufilage en faisant de grands points, ou retracer certaines lignes du patron sur le tissu.

Pli du tissu Le pli du tissu obtenu en le pliant double.

Valeur d'aisance Espace supplémentaire prévu dans le patron en plus des mensurations exactes pour garantir suffisamment de liberté de mouvement et de confort.

Éclaircir Recouper une partie de la valeur de couture pour éviter une épaisseur excessive à un endroit. Dans les coins, la valeur de couture est recoupée en biais pour pouvoir la retourner idéalement.

Bordure Bande thermocollante d'1 cm de large, coupée en biais et renforcée avec un fil de chaîne. Elle sert à consolider des courbes (encolures et emmanchures) pour éviter qu'elles ne se déforment.

Lisière Bord du tissu dans le sens du fil de chaîne.

Abréviations utilisées

DV : devant
DS : dos
DVD : devant droit
DVG : devant gauche
DSD : dos droit
DSG : dos gauche
MDV : milieu devant
MDS : milieu dos
CC : couture de côté
EP : empiècement
CN : ceinture
CE : couture d'épaule
G : gauche
D : droit