

DIFFICULTÉ



VESTE

Blossom

LA MAISON
Victor

Modèle

Tailles 34 à 48



Matériel

- Fermeture éclair divisible : 1x 50 cm (taille 34-42), 1x 55 cm (taille 44-48)
- Fermeture éclair non divisible : 2x (14 cm de long)
- Élastique : 2x 21 cm, 1x tour de l'ourlet (mesurez en posant l'élastique sur votre corps à l'endroit où se trouvera l'ourlet et retirez 10 cm)
- Ruban thermocollant : 70 cm
- Fil à coudre
- Bord côte : +/- 15 cm
- Tissu (largeur 150 cm) : voir tableau

Taille	34-38	40-48
Largeur du tissu (en cm)	130 cm	150 cm

Conseils tissu


Choisissez un tissu indéformable comme du coton ou du tissu pour manteaux. Le tricot est moins adapté. Nous avons opté pour un tissu texturé double face. La veste est donc aussi belle à l'intérieur qu'à l'extérieur !

Pièces du patron

Découpez les pièces du patron dans votre tissu, selon la quantité indiquée ci-dessous.

A	devant : 2x
B	dos : 1x au pli du tissu
C	bordure du bas : 1 x au pli du tissu
D	manche : 2x
E	parementure devant : 2x
F	col : 1x au pli du tissu
G	fond de poche : 2x
H	visage de poche : 2x

Attention !

Pour découper une même pièce 2x, découpez-la dans les deux épaisseurs du tissu plié en deux. Pour découper une seule pièce mais symétrique, alignez le symbole  sur le pli du tissu.

Valeurs de couture

Ces valeurs de couture sont prévues autour des parties du patron si vous avez sélectionné « outline » dans « layers ».

A, E, G, H	pourtour : 1 cm
B, C, F	milieu du dos : 0 cm (au pli du tissu) pourtour : 1 cm
D	ourlet : 4 cm – pourtour : 1 cm

Attention !

N'oubliez pas de reproduire sur le tissu tous les repères indiqués sur le patron, à l'aide de crans et de faufil.

Renforcer

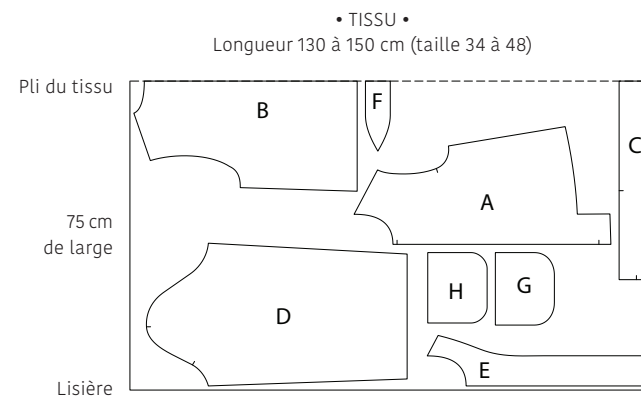
Renforcez les pièces suivantes sur l'envers à l'aide de l'entoilage thermocollant.

A	à hauteur de l'ouverture de poche, bande de couture au milieu du devant
E	chaque partie entièrement

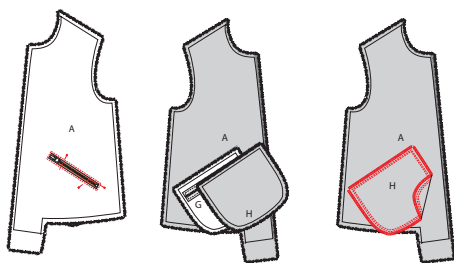
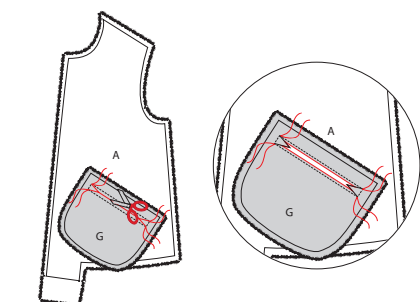
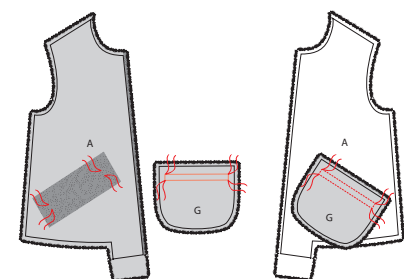
Plan de coupe

Attention !

Le plan ci-contre est adapté à un tissu d'une largeur de 140 cm. Si vous utilisez un tissu de la collection La Maison Victor, consultez au préalable le plan de coupe correspondant au tissu en question sur notre site, car la largeur (et donc le plan de coupe) peut varier.



Marche à suivre



1 Devant

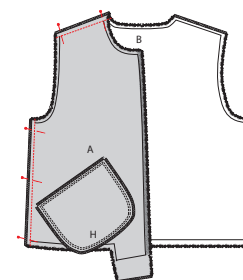
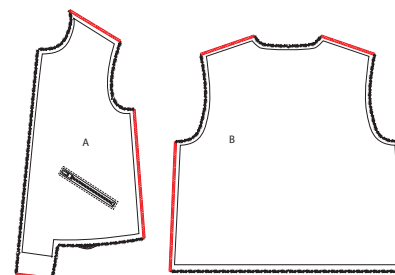
Collez un morceau de ruban thermocollant sur l'envers du devant (A) à l'endroit où devra se trouver l'ouverture de poche (indiqué sur le patron). Marquez les coins de l'ouverture de poche avec du fil de faufilage. À l'aide de la craie de tailleur, dessinez le rectangle de l'ouverture de poche (indiqué sur le patron) à l'envers du fond de poche (G). Marquez ici aussi les coins avec du fil de faufilage. Superposez les endroits et les marques des rectangles de G et A. Piquez le contour du rectangle.

À l'aide de fins ciseaux, coupez au milieu du rectangle à travers les 2 couches de tissu, jusqu'à environ 1,5 cm des extrémités et coupez à partir d'ici en diagonale dans les coins jusque contre la piquère. Éclaircissez ensuite la valeur de couture dans le haut et dans le bas de l'ouverture de poche jusqu'à 0,5 cm.

Retournez ensuite G par l'ouverture vers l'envers de A. Posez une courte fermeture éclair, l'endroit vers le haut, en dessous de l'ouverture de la poche. Épinglez le long de l'endroit. Piquez autour de l'ouverture de poche, juste à côté du bord, de manière à fixer la fermeture éclair. Tournez A et posez le visage de poche (H) sur G, l'endroit sur l'endroit. Piquez ensemble le pourtour de G et H et achevez le bord avec un point zigzag ou overlock. Répétez les opérations précédentes pour l'autre devant.

2 Coutures d'épaule et de côté

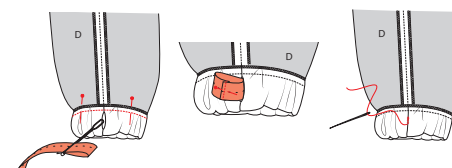
Achevez les coutures d'épaule et de côté de A et du dos (B) avec un point zigzag ou overlock. Piquez aussi au point zigzag ou overlock le petit morceau d'ourlet de A.



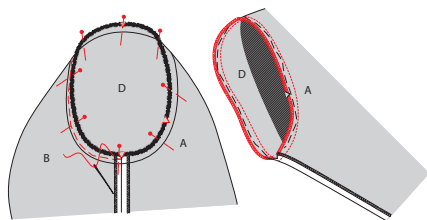
Épinglez A et B, l'endroit sur l'endroit, et piquez les coutures d'épaule et de côté. Ouvrez ensuite les coutures au fer à repasser.

3 Manches

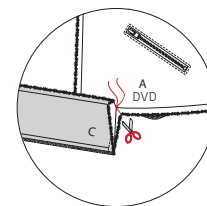
Achevez les côtés et l'ourlet de la manche (D) avec un point zigzag ou overlock. Épinglez les coutures de dessous de manche de D, l'endroit sur l'endroit, et piquez. Laissez entre l'ourlet de la manche et le cran qui désigne la valeur d'ourlet une ouverture par laquelle vous enfilerez plus tard l'élastique.



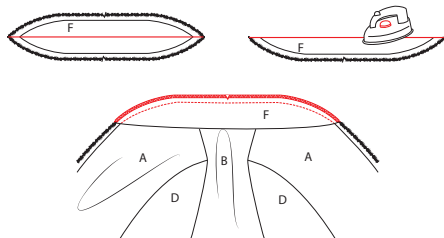
Rabattez la valeur d'ourlet de D et piquez. Enfilez l'élastique par l'ouverture et piquez ensemble les extrémités. Fermez ensuite l'ouverture.



Épinglez D dans l'emmanchure de l'ouvrage, l'endroit sur l'endroit. Veillez à ce que les crans correspondent et faufilez pour éviter les plis lors du piquage. Piquez ensuite la couture et achevez-la avec un point zigzag ou overlock. Répétez les opérations précédentes pour l'autre manche.

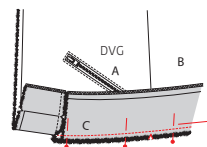


Pliez ensuite la valeur de couture de C sur le côté et ajoutez un cran oblique dans le coin de A jusque contre l'extrémité de la piqûre.

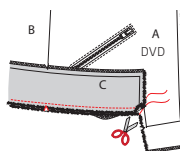


4 Col

Repassez le col (F) double, l'endroit vers l'extérieur. Épinglez ensuite F à la ligne d'encolure de l'ouvrage, le pli vers le bas. Étirez légèrement le col. Veillez à ce que les crans du milieu du dos correspondent. Piquez et achevez la couture avec un point zigzag ou overlock.



Posez ensuite le côté non surjeté de C sur le dessous de l'ouvrage et épinglez toute la partie inférieure. La partie saillante de A est rabattue automatiquement. Veillez à ce que les crans du milieu du dos correspondent et que les fils de faufilage posés sur le devant de droite soient superposés précisément. Piquez jusqu'au fil de faufilage. Faites à nouveau un cran oblique dans le coin de A et tournez le côté court de C jusque sur le côté court de A (le côté surjeté de C est aligné avec le côté surjeté de A). Piquez le côté court à partir du fil de faufilage jusqu'à l'ourlet.

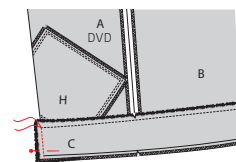
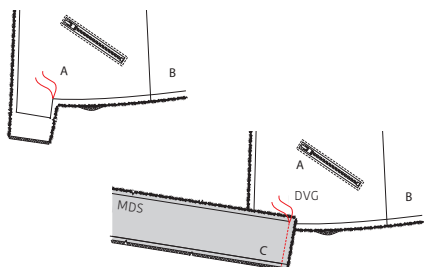


5 Bordure du bas

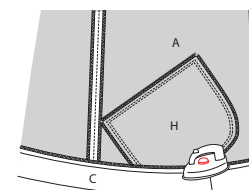
Marquez les coins supérieurs de la bordure du bas de C avec un fil de faufilage et achevez la partie inférieure avec un point zigzag ou overlock.

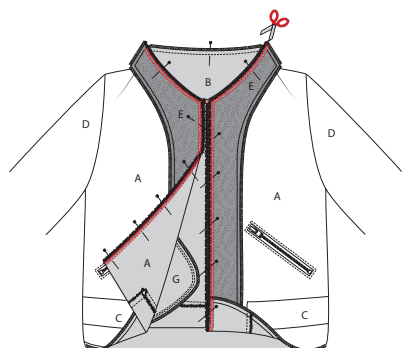
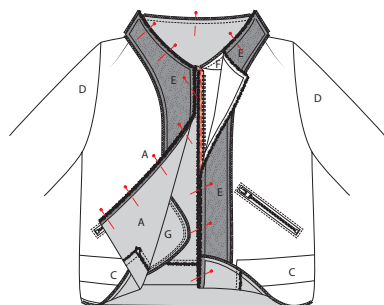
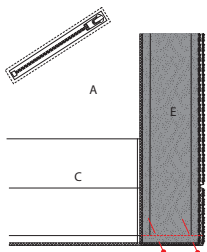
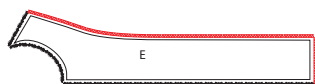


Marquez également avec du fil de faufilage le coin indiqué des deux parties A. Posez ensuite le côté court de C sur le coin inférieur de A comme sur le dessin. Commencez par le devant de gauche. Les endroits sont superposés, le côté surjeté de C est aligné avec le morceau d'ourlet surjeté de A et les fils de faufilage des deux parties sont superposés avec précision. Piquez le côté court jusqu'au fil de faufilage.



Repassez la valeur de couture de C vers le bas et repassez soigneusement à plat les coins que vous venez de piquer. Pliez ensuite le bas de l'ouvrage de 4 cm et repassez de manière à faire apparaître une ligne de pli.





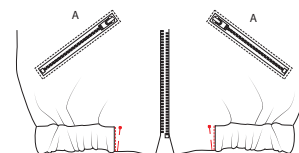
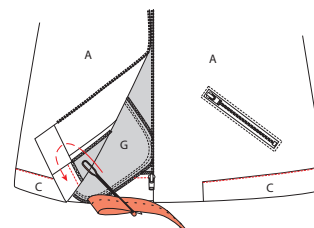
6 Fermeture éclair

Achievez l'ourlet et le bord légèrement plié des deux parties de la parementure du devant (E) avec un point zigzag ou overlock.

Posez le dessous de E sur le dessous de A, les endroits de A, les endroits de la ligne du milieu devant superposés. Piquez la partie inférieure. Procédez ainsi avec les deux parties.

Mesurez la distance entre les marques sur le milieu devant. Coupez le haut de la fermeture éclair à la longueur adéquate. Ouvrez la fermeture éclair divisible et posez les deux rubans de la fermeture éclair sur les parties A respectives, l'endroit sur l'endroit. Le bord du ruban de la fermeture éclair se trouve contre le bord du tissu, les dents sont donc dirigées vers l'intérieur et commencent juste en dessous de la valeur de couture de la ligne d'encolure. Faufilez les rubans de la fermeture éclair. Épinglez ensuite les parties E sur la ligne du milieu devant et la ligne d'encolure de A. La fermeture éclair se trouve à présent entre les couches de tissu. Vous verrez que l'ourlet du bas se replie automatiquement vers le haut sur la ligne de pli.

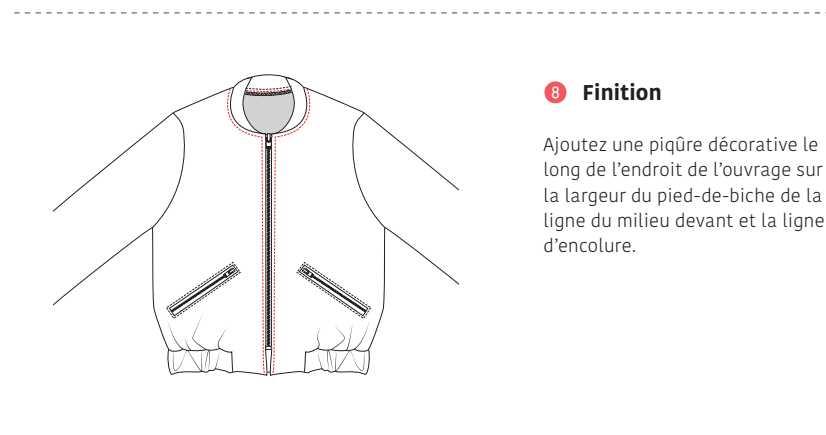
Piquez à partir des épaules jusqu'à l'ourlet (ligne de pli) avec le demi-pied-de-biche, de manière à pouvoir piquer à côté des dents de la fermeture éclair située en dessous. Éclaircissez la valeur de couture et retournez E vers l'envers de l'ouvrage. Poussez soigneusement tous les coins vers l'extérieur.



7 Ourlet

Rabattez le pourtour de l'ourlet sur la ligne de pli et épinglez le long de l'endroit de A. Piquez dans la couture d'assemblage de C. Commencez à piquer dans le coin. Enfilez ensuite l'élastique dans l'ourlet par l'ouverture.

Piquez les extrémités de l'élastique dans la couture verticale.



8 Finition










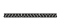

Ajoutez une piqûre décorative le long de l'endroit de l'ouvrage sur la largeur du pied-de-biche de la ligne du milieu devant et la ligne d'encolure.

9 Repassage final

Repassez soigneusement la veste et le tour est joué !



Légende marche à suivre

-  Endroit du tissu
-  Envers du tissu
-  Thermocollant
-  Pli
-  Faufiler
-  Couper
-  Arrière de la fermeture éclair
-  Glissière
-  Repasser
-  Fermeture éclair fermée
-  Fermeture éclair ouverte
-  Biais endroit
-  Biais envers
-  Bouton
-  Épingler à tête
-  Boutonnière
-  Ligne de pli
-  Ligne à piquer
-  Fil de faufilage
-  Repère valeur de couture
-  Tissu sans valeur de couture
-  Overlock / zigzag
-  Faufil
-  Crans

Colophon

La Maison Victor est une publication de :

Roularta Media Group

Roularta Media Group nv
Meiboomlaan 33
8800 Roeselare
BTW BE 0434 278 896

Président: Rik De Nolf
Directeur général: Xavier Bouckaert
Directeur des magazines: Jos Grobben
Editeur: Fabienne Willaert
Editeur Responsable: Sophie Van Iseghem
p/a Meiboomlaan 33, 8800 Roeselare, Belgique

Business Manager: Lies Bresseel
Rédactrice en chef: Ann De Tremerie

Coordinatrice de rédaction: Britt Guetens
Conception de patron: Teresa Bosteels,
Celine Van Wassenhoven
Mise en page et illustrations: Livina Stockmans, Valerie Le Roi
Photographie: Felicia van Ham
Styling: Kate Housh

* Cette publication est protégée par le droit d'auteur. Vous souhaitez scanner, enregistrer numériquement, copier plusieurs fois ou utiliser commercialement nos articles? Contactez Ann.Van.De.Walle@roularta.be Plus d'infos sur www.presscopyrights.be

* Les marques, fabricants, distributeurs et magasins cités dans les pages rédactionnelles le sont à titre d'information pratique et non publicitaire. Les prix de vente publiés et non imposés par la loi sont communiqués à titre purement indicatif, sous réserve d'erreur ou de modification éventuelle.

* Les patrons présentés avec ce magazine ou les sites ou applications numériques associés sont uniquement destinés à l'utilisation personnelle par l'acheteur. Les patrons et les articles réalisés à l'aide des patrons ne peuvent en aucun cas et par aucun moyen être mis à la disposition de tiers, vendus ou servir un but commercial.

* Cette publication ne peut être utilisée à des fins autres que la vente au prix imposé. En aucun cas elle ne peut être comprise dans un « portefeuille de lecture » ni être donnée en location sans l'accord exprès et préalable de l'éditeur. En l'achetant, chaque personne s'engage à respecter cette clause sous peine de dommages et intérêts.

De quoi parle-t-on ?

Parementure La partie du patron que l'on utilise pour parachever les bords tels qu'encolures, emmanchures, fermetures éclair ou milieu devant.

Ruban droit-fil / biais Une bande de tissu plus étroite ou un ruban que l'on pique sur le bord à parachever. Comme son nom l'indique un ruban droit-fil est coupé dans le fil droit, un biais est coupé dans le biais.

Doubler Piquer les pourtours de deux morceaux de tissu (ou d'un morceau plié double), l'endroit sur l'endroit, et retourner.

Arrêter Consolider une couture au début et à la fin de celle-ci en réalisant trois points vers l'arrière puis un vers l'avant.

Repères Certains repères sont réalisés à l'aide de crans, de petites coupures effectuées dans le pourtour du tissu pour indiquer l'emplacement d'éléments importants (plis, emmanchures...). Les points importants situés à l'intérieur du patron tels que les extrémités d'une pince, l'emplacement d'un bouton, d'une boutonnière, d'une poche, d'un rabat... sont marqués à l'aide d'un faufil.

Milieu dos La ligne indiquant le milieu de l'arrière du corps.

Milieu devant La ligne indiquant le milieu du devant du corps.

Bande couture Bande de ruban thermocollant d'1, 1,5 ou 2 cm de large utilisée pour consolider des coutures droites (telles que les coutures d'épaule) sur l'envers afin d'éviter que le tissu ne se détende.

Valeur de couture Une quantité de tissu supplémentaire nécessaire à l'assemblage de deux parties. Cette valeur dépend du mode de finition utilisé.

Overlock Couper les bords qui s'effilochent avec une machine overlock et les peaufiner avec un point overlock.

Presser Appuyer un fer à repasser sur un linge humide pour entre autres aplatir les coutures ou obtenir des plis bien nets. Quand vous pressez, vous ne bougez presque pas votre fer à repasser.

Pincés En pliant et piquant partiellement le tissu à certains endroits, vous donnez davantage de forme à votre vêtement. Ces plis sont appelés pincés.

Pied-de-biche La pièce de votre machine à coudre

sur laquelle les couches de tissu sont insérées et transportées.

Largeur pied-de-biche Coudre à la largeur pied-de-biche consiste à faire passer le bord du pied-de-biche le long de la couture ou du bord à piquer.

Ruban thermocollant Ou doublure thermocollante. Une fine toile que l'on repasse sur l'envers de certaines parties d'un vêtement pour les consolider. Par exemple : pour une ceinture rapportée, une parementure ou un col.

Faufiler Assembler différentes couches de tissu avec une aiguille à coudre et du fil de faufilage en faisant de grands points, ou retracer certaines lignes du patron sur le tissu.

Pli du tissu Le pli du tissu obtenu en le pliant double.

Valeur d'aisance Espace supplémentaire prévu dans le patron en plus des mensurations exactes pour garantir suffisamment de liberté de mouvement et de confort.

Éclaircir Recouper une partie de la valeur de couture pour éviter une épaisseur excessive à un endroit. Dans les coins, la valeur de couture est recoupée en biais pour pouvoir la retourner idéalement.

Bordure Bande thermocollante d'1 cm de large, coupée en biais et renforcée avec un fil de chaîne. Elle sert à consolider des courbes (encolures et emmanchures) pour éviter qu'elles ne se déforment.

Lisière Bord du tissu dans le sens du fil de chaîne.

Abréviations utilisées

DV : devant
DS : dos
DVD : devant droit
DVG : devant gauche
DSD : dos droit
DSG : dos gauche
MDV : milieu devant
MDS : milieu dos
CC : couture de côté
EP : empiècement
CN : ceinture
CE : couture d'épaule
G : gauche
D : droit