

DIFFICULTÉ



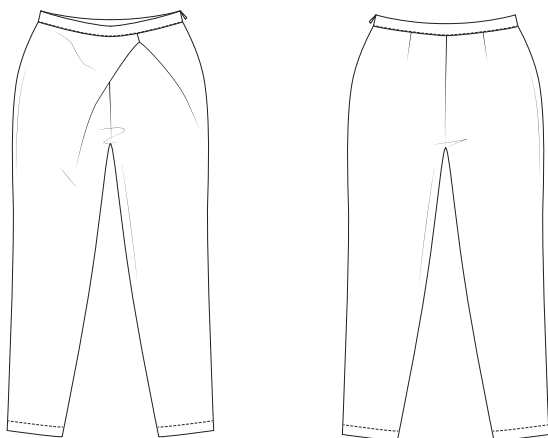
PANTALON

Tindra

LA MAISON
Victor

Modèle

Tailles 34 à 56



Ce tableau indique la longueur de ce vêtement.

Taille	34	36	38	40	42	44
Longueur de côté (avec ceinture) en cm	97,5	98,5	99,75	100,75	101,75	102,75
	46	48	50	52	54	56
	103,5	104,75	106	107	108	109,25

Matériel

- Fil à coudre
- Bande thermocollante : max. 40 cm
- Fermeture à glissière invisible : 20 cm
- Entoilage thermocollant : max. 35 cm
- Tissu (largeur 140 cm) : voir tableau

Taille	34-38	40-44	46-56
Longueur du tissu (en cm)	225	235	275

Conseils tissu


Nous avons utilisé un mélange de lin et de viscose fluide. Ce modèle nécessite un tissu peu ou pas extensible. Les tissus extensibles ne conviennent donc pas.

Pièces du patron

Découpez les pièces du patron dans votre tissu, selon la quantité indiquée ci-dessous.

A	devant droit : 1x
B	devant gauche : 1x
C	dos : 2x
D	ceinture DV : 2x
E	ceinture DS : 2x

Attention !

Pour découper une même pièce 2x, découpez-la dans les deux épaisseurs du tissu plié en deux. Pour découper une seule pièce mais symétrique, alignez le symbole  sur le pli du tissu.

Valeurs de couture

Ces valeurs de couture sont prévues autour des parties du patron si vous avez sélectionné « outline » dans « layers ».

A, B, C	ourlet : 3 cm - pourtour : 1 cm
D, E	MDV/MDS : 0 cm (sur le pli du tissu) - pourtour : 1 cm

Attention !

N'oubliez pas de reproduire sur le tissu tous les repères indiqués sur le patron, à l'aide de crans et de faufil.

Renforcer

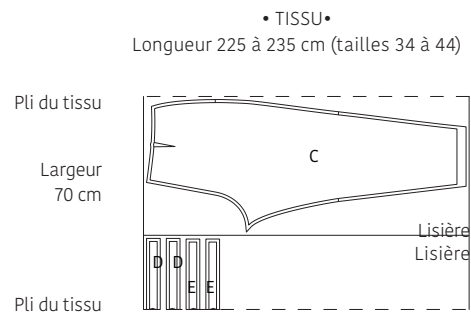
Renforcez les pièces suivantes sur l'envers à l'aide de l'entoilage thermocollant.

B, C	bande thermocollante sur la couture de côté pour la fermeture à glissière
D, E	chaque pièce entièrement

Plan de coupe

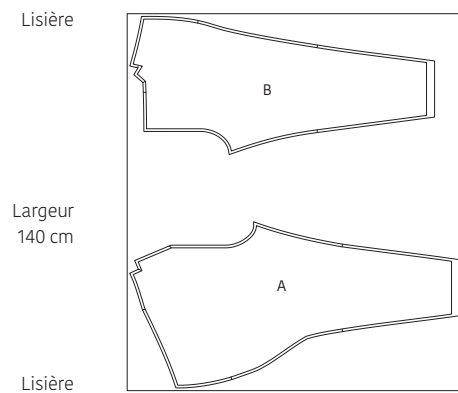
Attention !

Le plan ci-contre est adapté à un tissu d'une largeur de 140 cm. Si vous utilisez un tissu de la collection La Maison Victor, consultez au préalable le plan de coupe correspondant au tissu en question sur notre site, car la largeur (et donc le plan de coupe) peut varier.

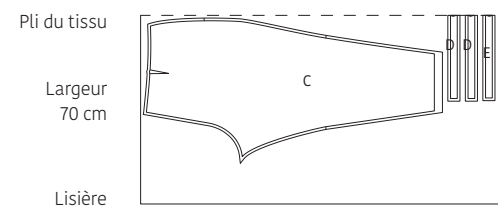


Attention !

Pour les tailles 34 à 44 incluse, pliez le tissu avec un double pli pour couper les pièces C, D et E. Ouvrez le tissu restant pour couper les pièces A et B.

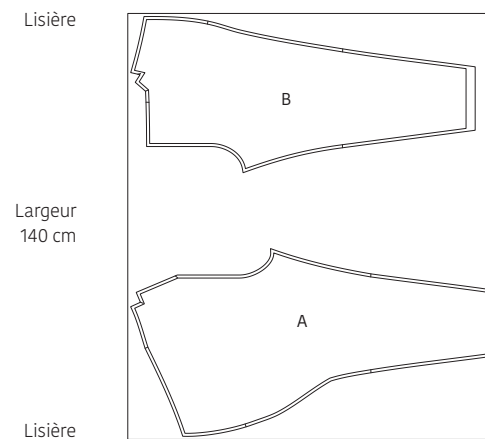


Longueur 275 cm (tailles 46 à 56)



Attention !

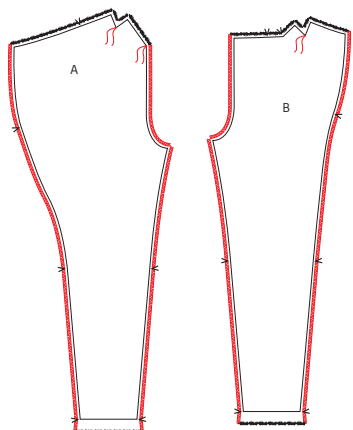
Pour les tailles 46 à 56 incluse, pliez le tissu avec un simple pli pour couper les pièces C, D et E. Ouvrez le tissu restant pour couper les pièces A et B.



Attention !

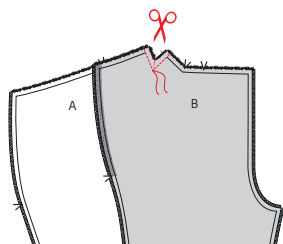
Il n'y a qu'une seule pièce A et une seule pièce B.

Marche à suivre

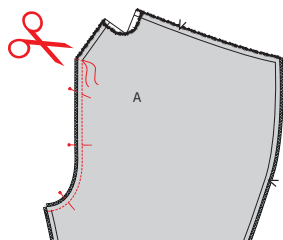


1 Devant

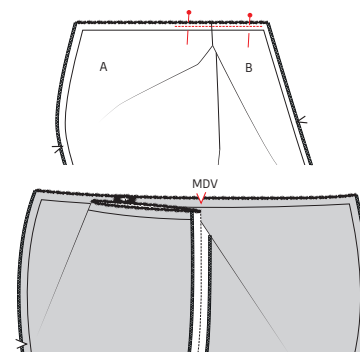
Surfilez ou surjetez les coutures de côté, la couture de l'entre-jambe et la couture milieu devant du devant droit (A) et du devant gauche (B). Marquez les points indiqués à l'aide de faufils.



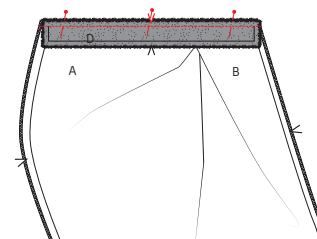
Épinglez A et B endroit sur endroit et piquez le coin en haut comme indiqué sur l'illustration. Coupez dans le coin jusqu'à la couture et ouvrez le coin. Repassez à plat.



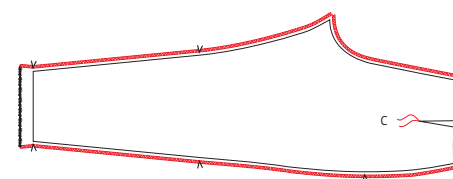
Épinglez la couture de A et B endroit sur endroit et piquez jusqu'au faufil dans la couture MDV de A. Ouvrez la couture milieu devant et faites un cran en biais dans la couture de A jusqu'au faufil.



Pliez la couture de la taille de A en deux pour poser la couture MDV sur le premier repère de A. La couture de la taille de B plie automatiquement sur le second repère de B. Épinglez également le haut de la couture de la taille pliée de B. Piquez provisoirement dans la couture de la taille.

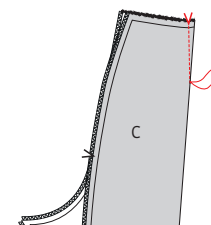


Épinglez l'endroit du bord inférieur de la ceinture DV (D) sur le bord de la taille de A/B et piquez. Repassez la couture vers le haut.

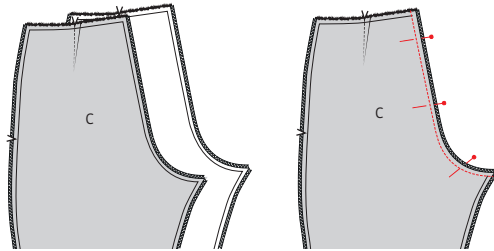


2 Dos

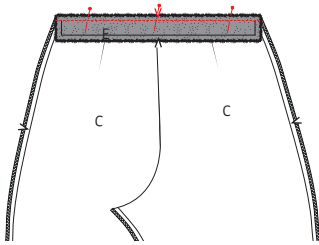
Marquez les points indiqués sur le dos (C) à l'aide de faufils. Surfilez ou surjetez les coutures de côté et la fourche des deux pièces C.



Pliez les repères sur le bord supérieur de C l'un sur l'autre, endroit sur endroit, pour piquer la pince de la taille. Piquez à partir du repère de zéro vers le faufil. Repassez la pince vers MDS.

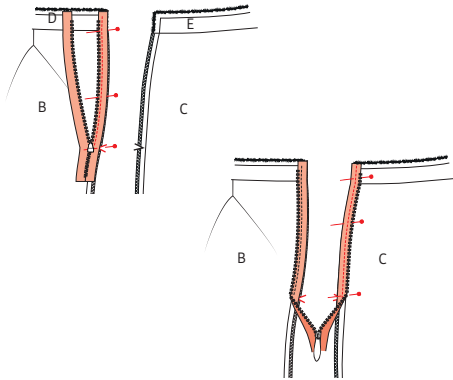


Épinglez la fourche des deux pièces C endroit sur endroit et piquez. Repassez la couture ouverte.

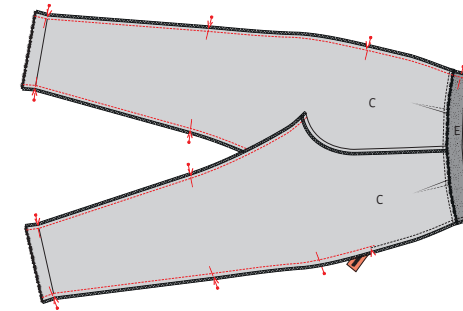


Épinglez l'endroit du bord inférieur de la ceinture DS (D) sur le bord de la taille de C et piquez. Repassez la couture vers le haut.

3 Coutures de côté et fermeture à glissière invisible

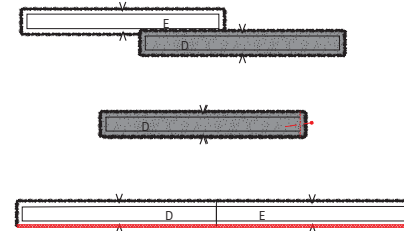


Posez B/D et C/E et la fermeture à glissière devant vous, endroit vers vous. Posez le ruban gauche de la fermeture éclair sur la couture de côté du devant qui est à votre gauche, endroit sur endroit, en l'alignant avec le bord du tissu. Les dents commencent à 0,5 cm sous le bord supérieur de D. Épinglez et piquez juste à côté des dents à l'aide du pied pour fermeture invisible. Repliez la fermeture à glissière avec l'endroit vers le haut et épinglez le ruban droit sur le dos C, de la même manière, avec les dents à 0,5 cm sous le bord supérieur de E. Piquez.

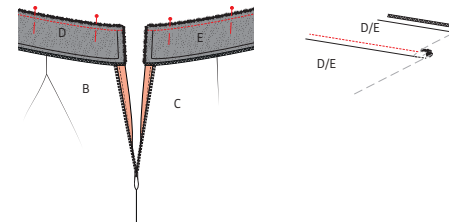


Fermez la fermeture à glissière et superposez B/D et C/E endroit sur endroit. Piquez le restant de la couture de côté à l'aide du pied pour fermeture à glissière. Commencez à piquer juste au-dessus et à côté de la piqûre précédente pour éviter de laisser une ouverture. Épinglez l'autre couture de côté de A et C et les coutures de l'entrejambe de A/B et C endroit sur endroit et piquez. Repassez les coutures ouvertes.

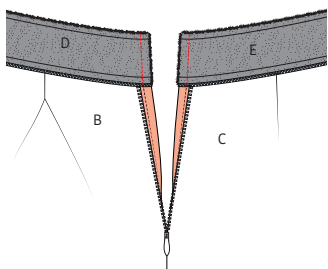
4 Ceinture



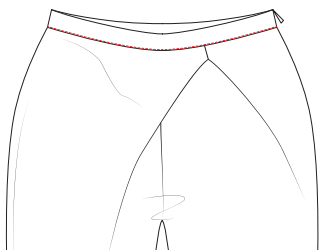
Épinglez les pièces de la ceinture D et E à l'intérieur du pantalon en faisant se superposer le côté gauche. Piquez. Repassez la couture ouverte. Surfilez ou surjetez le bord inférieur.



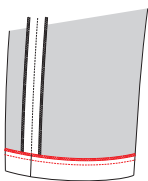
Ouvrez la fermeture à glissière. Épinglez le bord supérieur de la ceinture sur la ceinture déjà piquée D/E du pantalon, endroit sur endroit, coutures sur coutures et repères sur repères. Piquez et repassez la couture vers le haut. Réalisez une piqûre sur la partie supérieure juste à côté de la couture, pour fixer la valeur de couture en dessous sur la ceinture intérieure D/E.



Pliez la ceinture en deux dans la hauteur, endroit sur endroit. Piquez les côtés courts de D et E l'un sur l'autre, juste à côté de la fermeture à glissière. Dégaraissez les coins et retournez la ceinture à l'envers. Poussez bien les coins vers l'extérieur.



Épinglez ensuite l'intérieur de la ceinture sur l'endroit de l'ouvrage. Piquez dans la couture de montage.



5 Ourlet
















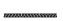


Surfilez ou surjetez l'ourlet du pantalon. Pliez l'ourlet, repassez et piquez.



6 Repassage final

Repassez soigneusement l'ouvrage. Le tour est joué !

Légende marche à suivre

-  Endroit du tissu
-  Envers du tissu
-  Thermocollant
-  Pli
-  Faufiler
-  Couper
-  Arrière de la fermeture éclair
-  Glissière
-  Repasser
-  Fermeture éclair fermée
-  Fermeture éclair ouverte
-  Biais endroit
-  Biais envers
-  Bouton
-  Épingler à tête
-  Boutonnière
-  Ligne de pli
-  Ligne à piquer
-  Fil de faufilage
-  Repère valeur de couture
-  Tissu sans valeur de couture
-  Overlock / zigzag
-  Faufil
-  Crans

Colophon

La Maison Victor est une publication de :

Roularta Media Group

Roularta Media Group nv
Meiboomlaan 33
8800 Roeselare
BTW BE 0434 278 896

Président : Rik De Nolf
Directeur général : Xavier Bouckaert
Directeur des magazines : Jos Grobben
Editeur : Fabienne Willaert
Editeur Responsable : Sophie Van Iseghem
p/a Meiboomlaan 33, 8800 Roeselare, Belgique

Business Manager : Lies Bresseel
Rédactrice en chef : Ann De Tremerie

Coordinatrice de rédaction : Britt Guetens
Conception de patron : Evelien Cabie
Mise en page et illustrations : Livina Stockmans, Valerie Le Roi
Photographie : Stephen Mattues
Styling : Sarah Roelstraete

* Cette publication est protégée par le droit d'auteur. Vous souhaitez scanner, enregistrer numériquement, copier plusieurs fois ou utiliser commercialement nos articles? Contactez Ann.Van.De.Walle@roularta.be Plus d'infos sur www.presscopyrights.be

* Les marques, fabricants, distributeurs et magasins cités dans les pages rédactionnelles le sont à titre d'information pratique et non publicitaire. Les prix de vente publiés et non imposés par la loi sont communiqués à titre purement indicatif, sous réserve d'erreur ou de modification éventuelle.

* Les patrons présentés avec ce magazine ou les sites ou applications numériques associés sont uniquement destinés à l'utilisation personnelle par l'acheteur. Les patrons et les articles réalisés à l'aide des patrons ne peuvent en aucun cas et par aucun moyen être mis à la disposition de tiers, vendus ou servir un but commercial.

* Cette publication ne peut être utilisée à des fins autres que la vente au prix imposé. En aucun cas elle ne peut être comprise dans un « portefeuille de lecture » ni être donnée en location sans l'accord exprès et préalable de l'éditeur. En l'achetant, chaque personne s'engage à respecter cette clause sous peine de dommages et intérêts.

De quoi parle-t-on ?

Parementure La partie du patron que l'on utilise pour parachever les bords tels qu'encolures, emmanchures, fermetures éclairs ou milieu devant.

Ruban droit-fil / biais Une bande de tissu plus étroite ou un ruban que l'on pique sur le bord à parachever. Comme son nom l'indique un ruban droit-fil est coupé dans le fil droit, un biais est coupé dans le biais.

Doubler Piquer les pourtours de deux morceaux de tissu (ou d'un morceau plié double), l'endroit sur l'endroit, et retourner.

Arrêter Consolider une couture au début et à la fin de celle-ci en réalisant trois points vers l'arrière puis un vers l'avant.

Repères Certains repères sont réalisés à l'aide de crans, de petites coupures effectuées dans le pourtour du tissu pour indiquer l'emplacement d'éléments importants (plis, emmanchures...). Les points importants situés à l'intérieur du patron tels que les extrémités d'une pince, l'emplacement d'un bouton, d'une boutonnière, d'une poche, d'un rabat... sont marqués à l'aide d'un faufil.

Milieu dos La ligne indiquant le milieu de l'arrière du corps.

Milieu devant La ligne indiquant le milieu du devant du corps.

Bande couture Bande de ruban thermocollant d'1, 1,5 ou 2 cm de large utilisée pour consolider des coutures droites (telles que les coutures d'épaule) sur l'envers afin d'éviter que le tissu ne se détende.

Valeur de couture Une quantité de tissu supplémentaire nécessaire à l'assemblage de deux parties. Cette valeur dépend du mode de finition utilisé.

Overlock Couper les bords qui s'effiloquent avec une machine overlock et les peaufiner avec un point overlock.

Presser Appuyer un fer à repasser sur un linge humide pour entre autres aplatir les coutures ou obtenir des plis bien nets. Quand vous pressez, vous ne bougez presque pas votre fer à repasser.

Pinces En pliant et piquant partiellement le tissu à certains endroits, vous donnez davantage de forme à votre vêtement. Ces plis sont appelés pinces.

Pied-de-biche La pièce de votre machine à coudre

sur laquelle les couches de tissu sont insérées et transportées.

Largeur pied-de-biche Coudre à la largeur pied-de-biche consiste à faire passer le bord du pied-de-biche le long de la couture ou du bord à piquer.

Ruban thermocollant Ou doublure thermocollante. Une fine toile que l'on repasse sur l'envers de certaines parties d'un vêtement pour les consolider. Par exemple : pour une ceinture rapportée, une parementure ou un col.

Faufiler Assembler différentes couches de tissu avec une aiguille à coudre et du fil de faufilage en faisant de grands points, ou retracer certaines lignes du patron sur le tissu.

Pli du tissu Le pli du tissu obtenu en le pliant double.

Valeur d'aisance Espace supplémentaire prévu dans le patron en plus des mensurations exactes pour garantir suffisamment de liberté de mouvement et de confort.

Éclaircir Recouper une partie de la valeur de couture pour éviter une épaisseur excessive à un endroit. Dans les coins, la valeur de couture est recoupée en biais pour pouvoir la retourner idéalement.

Bordure Bande thermocollante d'1 cm de large, coupée en biais et renforcée avec un fil de chaîne. Elle sert à consolider des courbes (encolures et emmanchures) pour éviter qu'elles ne se déforment.

Lisière Bord du tissu dans le sens du fil de chaîne.

Abréviations utilisées

DV : devant
DS : dos
DVD : devant droit
DVG : devant gauche
DSD : dos droit
DSG : dos gauche
MDV : milieu devant
MDS : milieu dos
CC : couture de côté
EP : empiècement
CN : ceinture
CE : couture d'épaule
G : gauche
D : droit