

DIFFICULTÉ



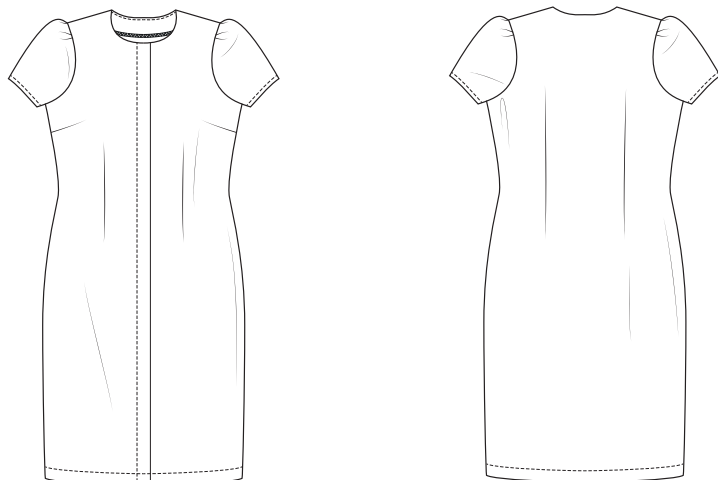
ROBE

# Mimmi

LA MAISON  
*Victor*

## Modèle

Tailles 34 à 56



Ce tableau indique la longueur de ce vêtement.

Taille	34	36	38	40	42	44
Longueur milieu dos (en cm)	100,5	101	101,5	102	102,5	103
	46	48	50	52	54	56
	103,5	104	104,5	105	105,5	106

## Matériel

- Boutons (ø 11 mm) : 11
- Entoilage thermocollant : max. 115 cm
- Fil à coudre
- Tissu (largeur 140 cm) : voir tableau

Taille	34-38	40-44	46-48	50-56
Longueur du tissu (en cm)	145	220	235	270

## Conseils tissu


Nous avons utilisé un polyester fleuri. Optez pour un tissu non extensible ou, idéalement, légèrement extensible, mais évitez les tissus très extensibles comme le jersey.

## Pièces du patron

Découpez les pièces du patron dans votre tissu, selon la quantité indiquée ci-dessous.

A	devant : 2x
B	dos : 1x sur le pli du tissu
C	manche : 2x
D	parementure DV : 2x
E	parementure DS : 1x sur le pli du tissu

### Attention !

Pour découper une même pièce 2x, découpez-la dans les deux épaisseurs du tissu plié en deux. Pour découper une seule pièce mais symétrique, alignez le symbole  sur le pli du tissu.

## Valeurs de couture

Ces valeurs de couture sont prévues autour des parties du patron si vous avez sélectionné « outline » dans « layers ».

A	ourlet : 3 cm - pourtour : 1 cm
B	MDS : 0 cm (sur le pli du tissu) - ourlet : 3 cm - pourtour : 1 cm
C, D	pourtour : 1 cm
E	MDS : 0 cm (sur le pli du tissu) - pourtour : 1 cm

### Attention !

N'oubliez pas de reproduire sur le tissu tous les repères indiqués sur le patron, à l'aide de crans et de faufil.

## Renforcer

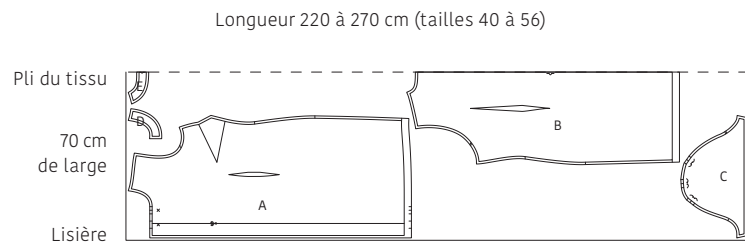
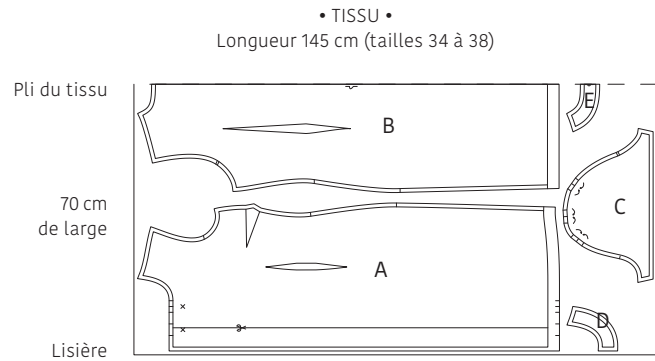
Renforcez les pièces suivantes sur l'envers à l'aide de l'entoilage thermocollant.

A	la fermeture à boutons
D, E	entièrement

## Plan de coupe

### Attention !

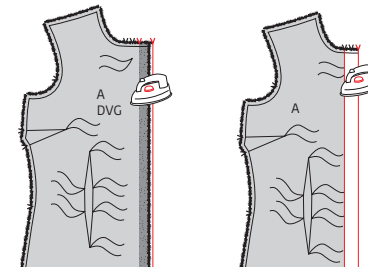
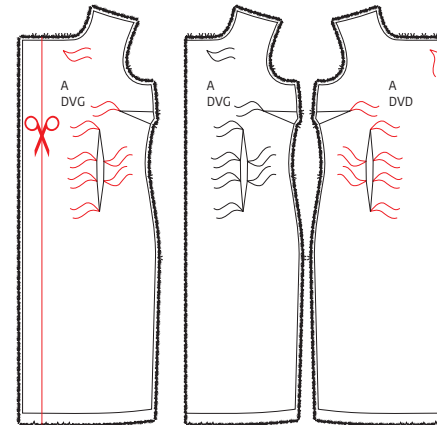
Le plan ci-contre est adapté à un tissu d'une largeur de 140 cm. Si vous utilisez un tissu de la collection La Maison Victor, consultez au préalable le plan de coupe correspondant au tissu en question sur notre site, car la largeur (et donc le plan de coupe) peut varier.



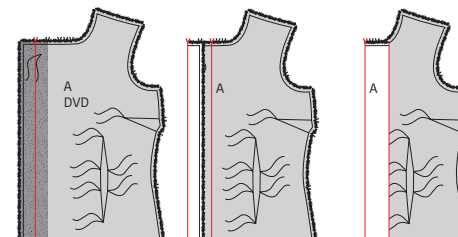
## Marche à suivre

### 1 Devant

Marquez les points sur les deux parties devant (A) à l'aide de fau-fils comme indiqué sur le dessin. Découpez le devant gauche (A DVG) sur la ligne indiquée.

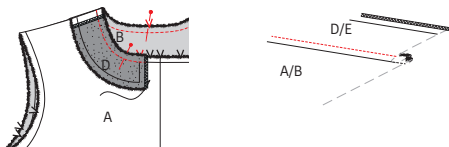


Renforcez la fermeture à boutons jusqu'au second repère de A DVG. Repassez zone renforcée de A d'abord vers l'envers sur le premier repère puis sur le repère suivant. Ouvrez à nouveau.

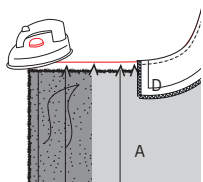


Renforcez la fermeture à boutons du devant droit (A DVD). Repassez la zone renforcée sur le premier repère puis sur le repère suivant. Ouvrez.

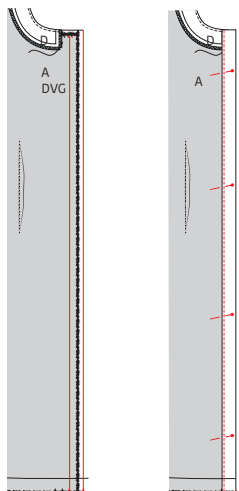




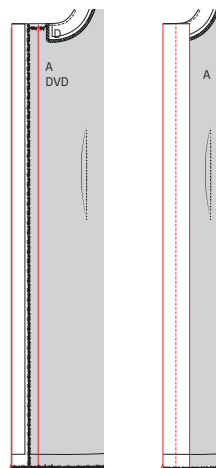
Épinglez le bord intérieur de la parementure sur l'encolure de l'ouvrage, endroit sur endroit, en faisant correspondre les coutures d'épaule et les repères, la couture devant de E et le premier repère le plus proche de la couture d'épaule. Piquez. Repassez la parementure et la valeur de couture vers le haut. Piquez juste à côté de la couture de l'encolure de D/E pour la fixer sur la valeur de couture en dessous. Dégarnissez.



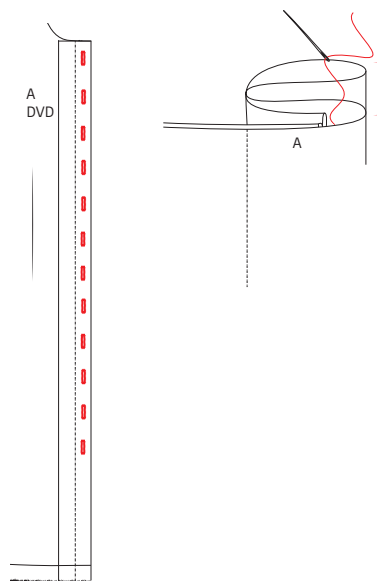
Retournez la parementure entièrement sur l'envers de l'ouvrage et repassez joliment la forme de l'encolure du côté de la parementure. Repassez également le restant de l'encolure 1 cm vers l'intérieur.



Pliez la zone renforcée de A DVG sur les plis réalisés plus tôt. Piquez la à l'intérieur de A DVG, juste à côté du bord.

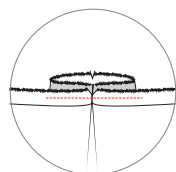
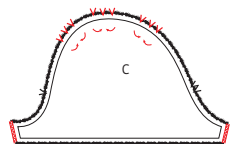


Pliez la zone renforcée de A DVD deux fois vers l'avant, sur les lignes repassées. Piquez sur le repère du milieu, à l'intérieur de A DVD, en posant et donc en fixant le côté court de E sous la zone renforcée.



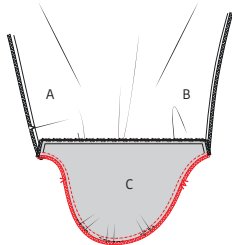
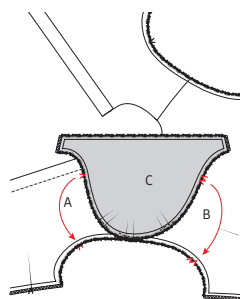
Pliez A sous la zone renforcée et réalisez des boutonnères dans la partie de droite. La première boutonnère est indiquée sur le patron. Réalisez les autres boutonnères à intervalles égaux. Pliez la partie gauche de la zone renforcée devant sur la partie droite.

Fermez l'ouverture de la zone renforcée doublement pliée, en haut et en bas, à la main, de manière à ce qu'aucun point n'apparaisse à l'endroit de A DVD. Procédez de même pour l'ouverture en haut et en bas de A DVG. Fixez les coutures d'épaule de la zone renforcée et de la robe à l'intérieur de l'ouvrage avec quelques points.

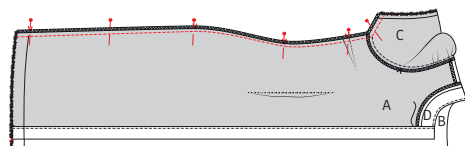


## 5 Manches

Surjetez ou surfilez les coutures de côté des manches (C). Faites des plis dans la tête de manche de C comme suit : sur l'endroit de la manche, épinglez le premier et le troisième repère simple sur le second (n'utilisez pas le premier repère indiquant le point de montage de la manche) et piquez dans la couture. Procédez de même pour les autres repères.

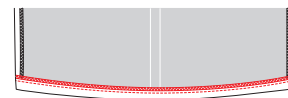


Posez C sur l'emmanchure, endroit sur endroit, et épinglez la tête de manche sur l'emmanchure de l'ouvrage, en commençant par les repères. Le repère simple indique le devant et le repère double le dos. Le milieu du pli du milieu doit être posé sur la couture d'épaule de l'ouvrage. Piquez et surfilez ou surjetez cette couture. Procédez de même avec l'autre manche, de l'autre côté de l'ouvrage.



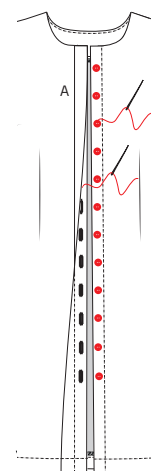
## 6 Coutures de côté et de dessous de manche

Posez le devant sur le dos, endroit sur endroit. Épinglez et piquez les coutures de côté et dessous de manche. Repassez les coutures ouvertes.



## 7 Ourlets et boutons

Surfilez ou surjetez les ourlets des manches et de l'ouvrage. Pliez l'ourlet de la manche sur 1 cm, repassez et piquez à 0,75 cm du bord. Pliez l'ourlet de l'ouvrage, repassez et piquez.


















Cousez les boutons. Fixez également la patte à boutonnières avec quelques points, à la main, à l'intérieur de la partie chevauchante, au milieu entre les boutonnières. Attention, les points doivent être invisibles sur l'endroit.



## 8 Repassage final

Repassez soigneusement l'ouvrage. Le tour est joué !

## Légende marche à suivre

-  Endroit du tissu
-  Envers du tissu
-  Thermocollant
-  Pli
-  Faufiler
-  Couper
-  Arrière de la fermeture éclair
-  Glissière
-  Repasser
-  Fermeture éclair fermée
-  Fermeture éclair ouverte
-  Biais endroit
-  Biais envers
-  Bouton
-  Épingler à tête
-  Boutonnière
-  Ligne de pli
-  Ligne à piquer
-  Fil de faufilage
-  Repère valeur de couture
-  Tissu sans valeur de couture
-  Overlock / zigzag
-  Faufil
-  Crans

## Colophon

La Maison Victor est une publication de :

**Roularta Media Group**

Roularta Media Group nv  
Meiboomlaan 33  
8800 Roeselare  
BTW BE 0434 278 896

**Président :** Rik De Nolf  
**Directeur général :** Xavier Bouckaert  
**Directeur des magazines :** Jos Grobben  
**Editeur :** Fabienne Willaert  
**Editeur Responsable :** Sophie Van Iseghem  
p/a Meiboomlaan 33, 8800 Roeselare, Belgique

**Business Manager :** Lies Bresseel  
**Rédactrice en chef :** Ann De Tremerie

**Coordinatrice de rédaction :** Britt Guetens  
**Conception de patron :** Evelien Cabie  
**Mise en page et illustrations :** Livina Stockmans, Valerie Le Roi  
**Photographie :** Stephen Mattues  
**Styling :** Sarah Roelstraete

\* Cette publication est protégée par le droit d'auteur. Vous souhaitez scanner, enregistrer numériquement, copier plusieurs fois ou utiliser commercialement nos articles? Contactez Ann.Van.De.Walle@roularta.be Plus d'infos sur [www.presscopyrights.be](http://www.presscopyrights.be)

\* Les marques, fabricants, distributeurs et magasins cités dans les pages rédactionnelles le sont à titre d'information pratique et non publicitaire. Les prix de vente publiés et non imposés par la loi sont communiqués à titre purement indicatif, sous réserve d'erreur ou de modification éventuelle.

\* Les patrons présentés avec ce magazine ou les sites ou applications numériques associés sont uniquement destinés à l'utilisation personnelle par l'acheteur. Les patrons et les articles réalisés à l'aide des patrons ne peuvent en aucun cas et par aucun moyen être mis à la disposition de tiers, vendus ou servir un but commercial.

\* Cette publication ne peut être utilisée à des fins autres que la vente au prix imposé. En aucun cas elle ne peut être comprise dans un « portefeuille de lecture » ni être donnée en location sans l'accord exprès et préalable de l'éditeur. En l'achetant, chaque personne s'engage à respecter cette clause sous peine de dommages et intérêts.

## De quoi parle-t-on ?

**Parementure** La partie du patron que l'on utilise pour parachever les bords tels qu'encolures, emmanchures, fermetures éclair ou milieu devant.

**Ruban droit-fil / biais** Une bande de tissu plus étroite ou un ruban que l'on pique sur le bord à parachever. Comme son nom l'indique un ruban droit-fil est coupé dans le fil droit, un biais est coupé dans le biais.

**Doubler** Piquer les pourtours de deux morceaux de tissu (ou d'un morceau plié double), l'endroit sur l'endroit, et retourner.

**Arrêter** Consolider une couture au début et à la fin de celle-ci en réalisant trois points vers l'arrière puis un vers l'avant.

**Repères** Certains repères sont réalisés à l'aide de crans, de petites coupures effectuées dans le pourtour du tissu pour indiquer l'emplacement d'éléments importants (plis, emmanchures...). Les points importants situés à l'intérieur du patron tels que les extrémités d'une pince, l'emplacement d'un bouton, d'une boutonnière, d'une poche, d'un rabat... sont marqués à l'aide d'un faufil.

**Milieu dos** La ligne indiquant le milieu de l'arrière du corps.

**Milieu devant** La ligne indiquant le milieu du devant du corps.

**Bande couture** Bande de ruban thermocollant d'1, 1,5 ou 2 cm de large utilisée pour consolider des coutures droites (telles que les coutures d'épaule) sur l'envers afin d'éviter que le tissu ne se détende.

**Valeur de couture** Une quantité de tissu supplémentaire nécessaire à l'assemblage de deux parties. Cette valeur dépend du mode de finition utilisé.

**Overlock** Couper les bords qui s'effilochent avec une machine overlock et les peaufiner avec un point overlock.

**Presser** Appuyer un fer à repasser sur un linge humide pour entre autres aplatir les coutures ou obtenir des plis bien nets. Quand vous pressez, vous ne bougez presque pas votre fer à repasser.

**Pincés** En pliant et piquant partiellement le tissu à certains endroits, vous donnez davantage de forme à votre vêtement. Ces plis sont appelés pincés.

**Pied-de-biche** La pièce de votre machine à coudre

sur laquelle les couches de tissu sont insérées et transportées.

**Largeur pied-de-biche** Coudre à la largeur pied-de-biche consiste à faire passer le bord du pied-de-biche le long de la couture ou du bord à piquer.

**Ruban thermocollant** Ou doublure thermocollante. Une fine toile que l'on repasse sur l'envers de certaines parties d'un vêtement pour les consolider. Par exemple : pour une ceinture rapportée, une parementure ou un col.

**Faufiler** Assembler différentes couches de tissu avec une aiguille à coudre et du fil de faufilage en faisant de grands points, ou retracer certaines lignes du patron sur le tissu.

**Pli du tissu** Le pli du tissu obtenu en le pliant double.

**Valeur d'aisance** Espace supplémentaire prévu dans le patron en plus des mensurations exactes pour garantir suffisamment de liberté de mouvement et de confort.

**Éclaircir** Recouper une partie de la valeur de couture pour éviter une épaisseur excessive à un endroit. Dans les coins, la valeur de couture est recoupée en biais pour pouvoir la retourner idéalement.

**Bordure** Bande thermocollante d'1 cm de large, coupée en biais et renforcée avec un fil de chaîne. Elle sert à consolider des courbes (encolures et emmanchures) pour éviter qu'elles ne se déforment.

**Lisière** Bord du tissu dans le sens du fil de chaîne.

### Abréviations utilisées

DV : devant  
DS : dos  
DVD : devant droit  
DVG : devant gauche  
DSD : dos droit  
DSG : dos gauche  
MDV : milieu devant  
MDS : milieu dos  
CC : couture de côté  
EP : empiècement  
CN : ceinture  
CE : couture d'épaule  
G : gauche  
D : droit