

DIFFICULTÉ
●○○○

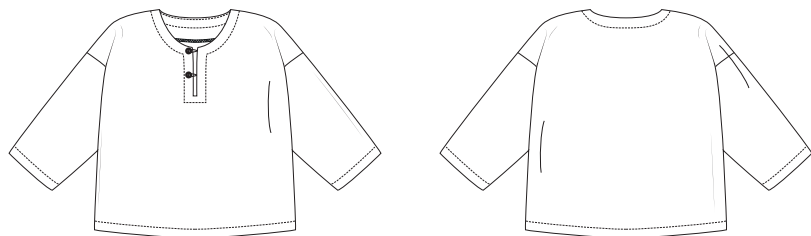


CHEMISE
Stian

LA MAISON
Victor

Modèle

Tailles 92 à 176



Ce tableau indique la longueur de ce vêtement.

Taille	92	98	104	110	116
Longueur milieu dos (en cm)	40	41	44	46	49
	122-128	134-140	146-152	158-164	170-176
	54	59	64	69	74

Matériel

- Fil à coudre
- Tissu (largeur 140 cm) : voir tableau
- Entoilage thermocollant : max. 30 cm
- Ruban pour les brides (largeur 0,5 cm) : max. 2 x 5 cm

Taille	92	98	104	110	116
Longueur du tissu (en cm)	85	90	90	95	100
	122-128	134-140	146-152	158-164	170-176
	110	120	130	140	145

Conseils tissu


Nous avons utilisé un mélange de viscose et de coton tissé. Tout tissu tissé léger conviendra pour ce modèle, comme par exemple du denim léger ou du lin.

Pièces du patron

Découpez les pièces du patron dans votre tissu, selon la quantité indiquée ci-dessous.

A	devant : 1x sur le pli du tissu
B	dos : 1x sur le pli du tissu
C	manche : 2x
D	parementure DV : 1x sur le pli du tissu
E	parementure DS : 1x sur le pli du tissu

Attention !

Pour découper une même pièce 2x, découpez-la dans les deux épaisseurs du tissu plié en deux. Pour découper une seule pièce mais symétrique, alignez le symbole  sur le pli du tissu.

Valeurs de couture

Ces valeurs de couture sont prévues autour des parties du patron si vous avez sélectionné « outline » dans « layers ».

A, B, D, E	sur le pli du tissu (MDV-MDS) : 0 cm - pourtour : 1 cm
C	pourtour : 1 cm

Attention !

N'oubliez pas de reproduire sur le tissu tous les repères indiqués sur le patron, à l'aide de crans et de faufil.

Renforcer

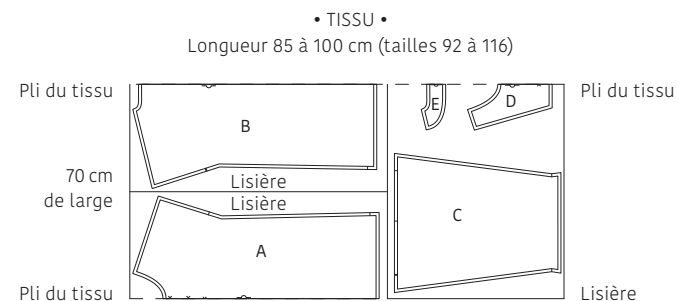
Renforcez les pièces suivantes sur l'envers à l'aide de l'entoilage thermocollant.

D, E	entièrement
------	-------------

Plan de coupe

Attention !

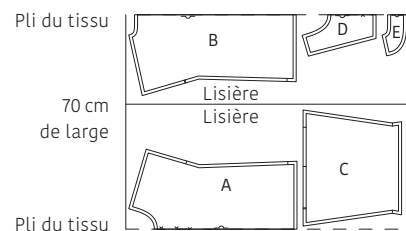
Le plan ci-contre est adapté à un tissu d'une largeur de 140 cm. Si vous utilisez un tissu de la collection La Maison Victor, consultez au préalable le plan de coupe correspondant au tissu en question sur notre site, car la largeur (et donc le plan de coupe) peut varier.



Attention !

Pour les tailles 92 à 116 incluse, pliez le tissu avec un double pli pour pouvoir couper les pièces A et B. Pliez ensuite le tissu restant avec un simple pli pour couper les parties C, D et E.

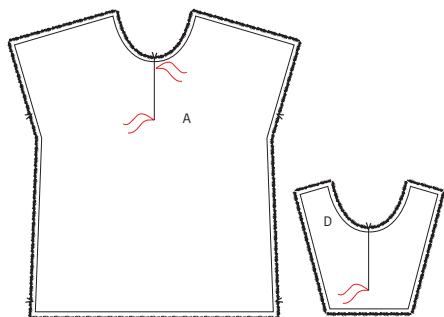
Longueur 110 à 145 cm (tailles 128 à 176)



Marche à suivre

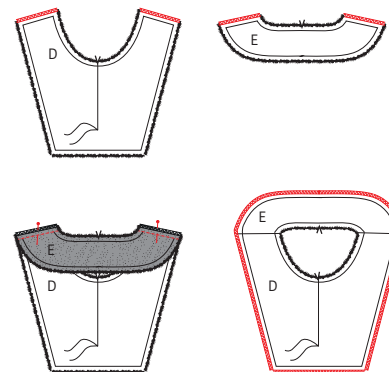
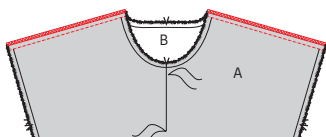
1 Devant

Marquez les points indiqués sur le devant (A) et la parementure DV (D) à l'aide de faufils.



2 Coutures d'épaule

Superposez A et le dos (B) endroit sur endroit, épinglez et piquez les coutures d'épaule. Surfilez ou surjetez la couture et repassez la valeur de couture vers A.

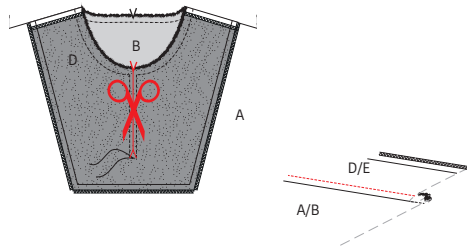


3 Parementure encolure et fermeture

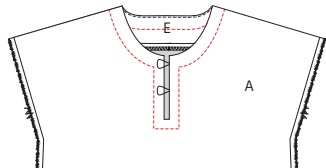
Tracez la ligne MDV sur l'envers de D à la craie. Surfilez ou surjetez les coutures d'épaule de D et la parementure DS (E). Épinglez D sur E et piquez les coutures d'épaule. Repassez les coutures ouvertes. Surfilez ou surjetez le bord extérieur.

Pliez les rubans en deux et épinglez-les contre la ligne MDV sur A, à gauche de la fente, avec la boucle orientée vers la couture de côté de l'ouvrage.

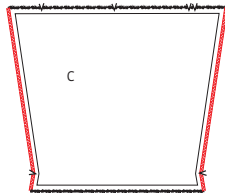
Épinglez l'encolure de la parementure (D et E) sur l'encolure de l'ouvrage, endroit sur endroit, les rubans entre les deux couches de tissu, en faisant concorder les coutures d'épaule et les repères et en alignant parfaitement les lignes MDV. Piquez le pourtour de l'encolure à 1 cm du bord, en commençant sur une couture d'épaule, jusqu'à 3 mm de MDV. Piquez la fente à 3 mm de la ligne MDV jusqu'au repère. Piquez 6 mm horizontalement et continuez vers le haut à 3 mm de la ligne MDV jusqu'à 1 cm de l'encolure. Continuez jusqu'au début de la piqûre.



Avec des ciseaux fins, coupez entre les deux coutures parallèles sur MDV jusqu'à environ 1 cm du repère. Coupez ensuite en biais jusqu'aux angles de la piqûre. Posez la valeur de couture de l'encolure en direction de la parementure. Piquez la valeur de couture juste à côté du bord, sur l'endroit, pour fixer la valeur de couture sur la parementure. Piquez le plus loin possible. Retournez la parementure vers l'envers de l'ouvrage. Repassez l'encolure soigneusement à plat.

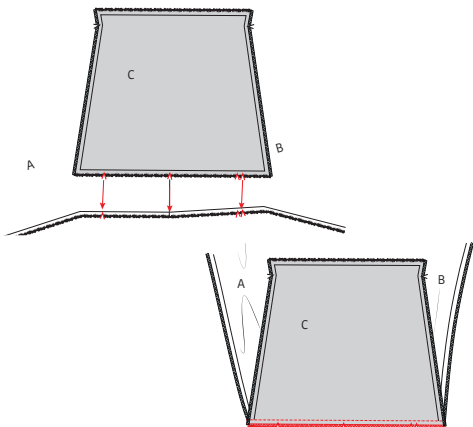


Réalisez une surpiqûre sur l'encolure et la fente MDV, à 2 cm du bord.

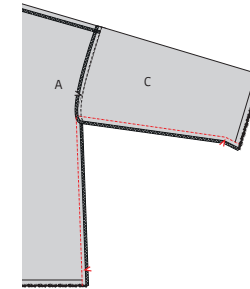


4 Manches

Surjetez ou surfilez les coutures de côté de la manche.

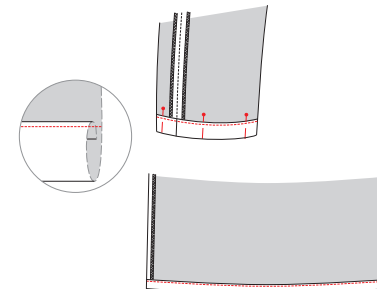


Posez la tête de manche (C) sur l'ouvrage entre les deux faufils. Le repère simple indique le devant, le repère double le dos et le repère du milieu la couture d'épaule. Piquez. Surfilez ou surjetez cette couture et les coutures de côté. Repassez la couture vers la manche.



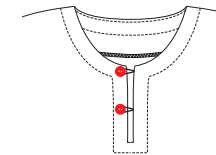
5 Coutures de côté et de dessous de manche

Superposez A et B endroit sur endroit. Épinglez et piquez les coutures de côté et dessous de manche en une fois.



6 Ourlet et boutons

En bas de l'ouvrage et en bas des manches, pliez 1 cm vers l'intérieur et repassez un autre repli vers l'intérieur sur le repère. Piquez tout près du bord.




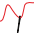


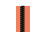










Cousez les boutons.



7 Repassage final

Repassez soigneusement l'ouvrage. Le tour est joué !

Légende marche à suivre

-  Endroit du tissu
-  Envers du tissu
-  Thermocollant
-  Pli
-  Faufiler
-  Couper
-  Arrière de la fermeture éclair
-  Glissière
-  Repasser
-  Fermeture éclair fermée
-  Fermeture éclair ouverte
-  Biais endroit
-  Biais envers
-  Bouton
-  Épingler à tête
-  Boutonnière
-  Ligne de pli
-  Ligne à piquer
-  Fil de faufilage
-  Repère valeur de couture
-  Tissu sans valeur de couture
-  Overlock / zigzag
-  Faufil
-  Crans

Colophon

La Maison Victor est une publication de :

Roularta Media Group

Roularta Media Group nv
Meiboomlaan 33
8800 Roeselare
BTW BE 0434 278 896

Président : Rik De Nolf
Directeur général : Xavier Bouckaert
Directeur des magazines : Jos Grobben
Editeur : Fabienne Willaert
Editeur Responsable : Sophie Van Iseghem
p/a Meiboomlaan 33, 8800 Roeselare, Belgique

Business Manager : Lies Bresseel
Rédactrice en chef : Ann De Tremerie

Coordinatrice de rédaction : Britt Guetens
Conception de patron : Catharine Deweerdt
Mise en page et illustrations : Livina Stockmans, Valerie Le Roi
Photographie : Diane Hendrikx
Styling : Siska Loraine

* Cette publication est protégée par le droit d'auteur. Vous souhaitez scanner, enregistrer numériquement, copier plusieurs fois ou utiliser commercialement nos articles? Contactez Ann.Van.De.Walle@roularta.be Plus d'infos sur www.presscopyrights.be

* Les marques, fabricants, distributeurs et magasins cités dans les pages rédactionnelles le sont à titre d'information pratique et non publicitaire. Les prix de vente publiés et non imposés par la loi sont communiqués à titre purement indicatif, sous réserve d'erreur ou de modification éventuelle.

* Les patrons présentés avec ce magazine ou les sites ou applications numériques associés sont uniquement destinés à l'utilisation personnelle par l'acheteur. Les patrons et les articles réalisés à l'aide des patrons ne peuvent en aucun cas et par aucun moyen être mis à la disposition de tiers, vendus ou servir un but commercial.

* Cette publication ne peut être utilisée à des fins autres que la vente au prix imposé. En aucun cas elle ne peut être comprise dans un « portefeuille de lecture » ni être donnée en location sans l'accord exprès et préalable de l'éditeur. En l'achetant, chaque personne s'engage à respecter cette clause sous peine de dommages et intérêts.

De quoi parle-t-on ?

Parementure La partie du patron que l'on utilise pour parachever les bords tels qu'encolures, emmanchures, fermetures éclair ou milieu devant.

Ruban droit-fil / biais Une bande de tissu plus étroite ou un ruban que l'on pique sur le bord à parachever. Comme son nom l'indique un ruban droit-fil est coupé dans le fil droit, un biais est coupé dans le biais.

Doubler Piquer les pourtours de deux morceaux de tissu (ou d'un morceau plié double), l'endroit sur l'endroit, et retourner.

Arrêter Consolider une couture au début et à la fin de celle-ci en réalisant trois points vers l'arrière puis un vers l'avant.

Repères Certains repères sont réalisés à l'aide de crans, de petites coupures effectuées dans le pourtour du tissu pour indiquer l'emplacement d'éléments importants (plis, emmanchures...). Les points importants situés à l'intérieur du patron tels que les extrémités d'une pince, l'emplacement d'un bouton, d'une boutonnière, d'une poche, d'un rabat... sont marqués à l'aide d'un faufil.

Milieu dos La ligne indiquant le milieu de l'arrière du corps.

Milieu devant La ligne indiquant le milieu du devant du corps.

Bande couture Bande de ruban thermocollant d'1, 1,5 ou 2 cm de large utilisée pour consolider des coutures droites (telles que les coutures d'épaule) sur l'envers afin d'éviter que le tissu ne se détende.

Valeur de couture Une quantité de tissu supplémentaire nécessaire à l'assemblage de deux parties. Cette valeur dépend du mode de finition utilisé.

Overlock Couper les bords qui s'effiloquent avec une machine overlock et les peaufiner avec un point overlock.

Presser Appuyer un fer à repasser sur un linge humide pour entre autres aplatir les coutures ou obtenir des plis bien nets. Quand vous pressez, vous ne bougez presque pas votre fer à repasser.

Pincés En pliant et piquant partiellement le tissu à certains endroits, vous donnez davantage de forme à votre vêtement. Ces plis sont appelés pincés.

Pied-de-biche La pièce de votre machine à coudre

sur laquelle les couches de tissu sont insérées et transportées.

Largeur pied-de-biche Coudre à la largeur pied-de-biche consiste à faire passer le bord du pied-de-biche le long de la couture ou du bord à piquer.

Ruban thermocollant Ou doublure thermocollante. Une fine toile que l'on repasse sur l'envers de certaines parties d'un vêtement pour les consolider. Par exemple : pour une ceinture rapportée, une parementure ou un col.

Faufiler Assembler différentes couches de tissu avec une aiguille à coudre et du fil de faufilage en faisant de grands points, ou retracer certaines lignes du patron sur le tissu.

Pli du tissu Le pli du tissu obtenu en le pliant double.

Valeur d'aisance Espace supplémentaire prévu dans le patron en plus des mensurations exactes pour garantir suffisamment de liberté de mouvement et de confort.

Éclaircir Recouper une partie de la valeur de couture pour éviter une épaisseur excessive à un endroit. Dans les coins, la valeur de couture est recoupée en biais pour pouvoir la retourner idéalement.

Bordure Bande thermocollante d'1 cm de large, coupée en biais et renforcée avec un fil de chaîne. Elle sert à consolider des courbes (encolures et emmanchures) pour éviter qu'elles ne se déforment.

Lisière Bord du tissu dans le sens du fil de chaîne.

Abréviations utilisées

DV : devant
DS : dos
DVD : devant droit
DVG : devant gauche
DSD : dos droit
DSG : dos gauche
MDV : milieu devant
MDS : milieu dos
CC : couture de côté
EP : empiècement
CN : ceinture
CE : couture d'épaule
G : gauche
D : droit