

MOEILIJKHEID
●○○○



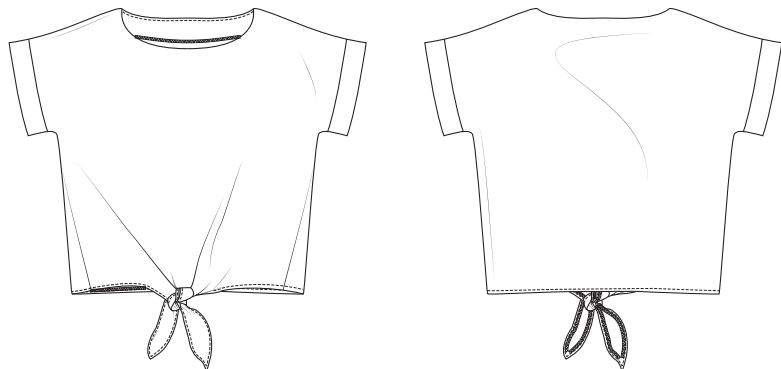
Suzette

TOP

LA MAISON
Victor

Model

Maat 34 tot 56



Deze tabel geeft de lengte van dit kledingstuk aan.

Maat	34	36	38	40	42	44
Middenruglengte (in cm)	49,75	50,25	51,75	52,25	53,75	54,25
	46	48	50	52	54	56
	55,75	56,25	56,75	57,25	57,75	58,25

Benodigheden

- Naaigaren
- Plakvlies: max. 20 cm
- Stof (breedte 140 cm): zie tabel

Maat	34-40	42-56
Stoflengte (in cm)	110	185

Stofkeuze

Wij kozen voor soepelvallende stoffen. De printstof bestaat uit 100% polyester en valt heel mooi. De effen stof is een tencel.

Extra stofadvies

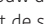
Zo goed als alle stoffen zijn geschikt voor deze top, zolang ze maar niet dikker zijn dan een standaard katoen. Wij kozen voor een soepelvallende stof zonder rek. Ook een stijvere stof is geschikt om het bloezend effect aan de taille meer te laten uitkomen. Elastische stoffen kunnen ook, de top zal dan iets groter uitvallen, kies in dat geval wel voor elastisch plakvlies.

Patroondelen

Knip de patroondelen volgens de aangeduide frequentie uit de stof.

A	voorpand: 1x aan stofvouw
B	rugpand: 1x aan stofvouw
C	mouwboord: 2x
D	beleg VP: 1x aan stofvouw
E	beleg RP: 1x aan stofvouw

Let op!

Vouw de stof dubbel om een patroondeel 2x uit de stof te knippen. Leg  tegen de stofvouw zodat je 1 symmetrisch deel bekommt.

Naadwaarde

Deze naadwaarden zijn voorzien rond de patroondelen wanneer je de 'cutline' hebt aangevinkt bij 'layers'.

A, B	MV/MR: 0 cm (aan stofvouw) - rondom: 1 cm
C	rondom: 1 cm
D, E	MV/MR: 0 cm (aan stofvouw) - rondom: 1 cm

Let op!

Vergeet niet om alle merktekens die aangegeven zijn op het patroon over te nemen op de stof door middel van knipjes en rijgdraad.

Verstevigen

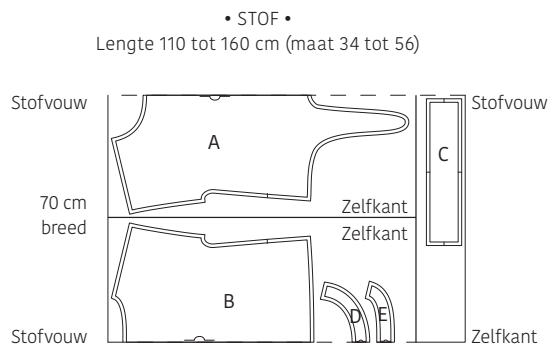
Verstevig deze delen door ze te bekleden met plakvlies.

D, E	helemaal
------	----------

Patroondelen op de stof

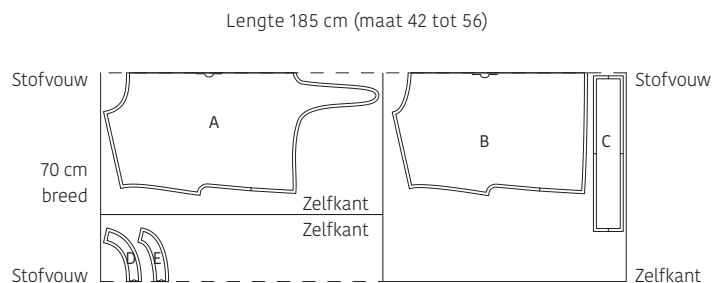
Let op!

Dit is een knipplan voor stoffen met een standaardbreedte van 140 cm. Maak je dit model in de stof uit de La Maison Victor-collectie, kijk dan bij de stoffen op onze website voor het knipplan dat bij de desbetreffende LMV-stof hoort, want de stofbreedte hiervan kan verschillend zijn.



Let op!

Vouw voor maat 34 tot 40 de stof met dubbele stofvouw om de delen A, B, D en E uit te knippen. Hervouw de resterende strook met enkele stofvouw om de delen C uit te knippen.



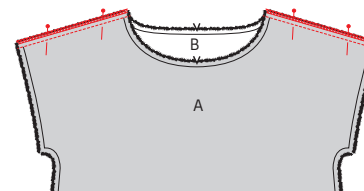
Let op!

Vouw voor maat 42 tot 56 de stof met dubbele stofvouw om de delen A, D en E uit te knippen. Hervouw de resterende strook met enkele stofvouw om de delen B en C uit te knippen.

Werkbeschrijving

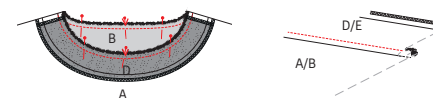
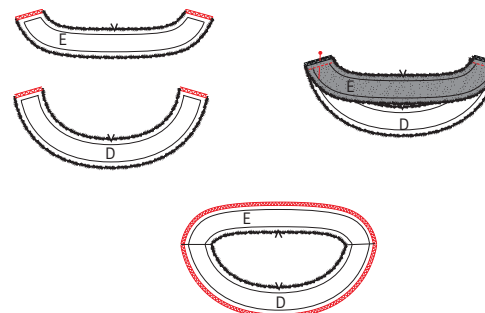
1 Schouderaden

Speld de schouderaden van het voorpand (A) en het rugpand (B) met de goede kanten en de merktekens op elkaar en stik vast. Werk de schouderaden af met een zigzagsteek of overlock. Strijk de schouderaden naar A.

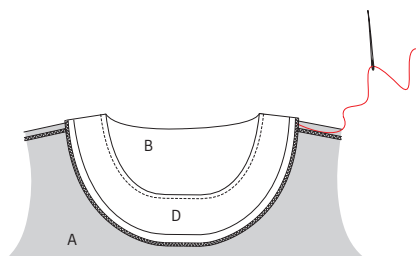


2 Halsbeleg

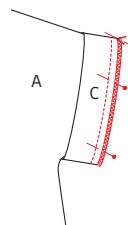
Zigzag of overlock de korte zijden van het beleg VP (D) en het beleg RP (E). Speld en stik de schouderaden van D en E met de goede kanten op elkaar. Strijk deze naadjes daarna open. Werk nu de buitenste rand van het beleg af met een zigzagsteek of overlock.



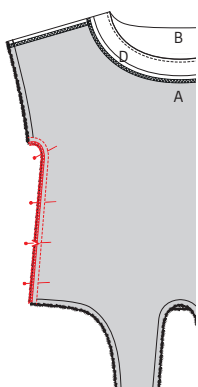
Leg het beleg (D+E) op de halsuitsnijding van het werkstuk met de goede kanten en de merktekens op elkaar. Speld en stik het beleg vast aan de halsrand. Strijk het beleg en de naadwaarde naar boven. Stik op het beleg vlak naast de naad, zodat het vasthangt aan de onderliggende naadwaarde. Dun de overtollige naadwaarde daarna uit. Vouw het beleg om naar de averechtse kant van het werkstuk en strijk de halsrand.



Naai het beleg met enkele steekjes handmatig vast aan de schoudernaad aan de binnenkant van het werkstuk.

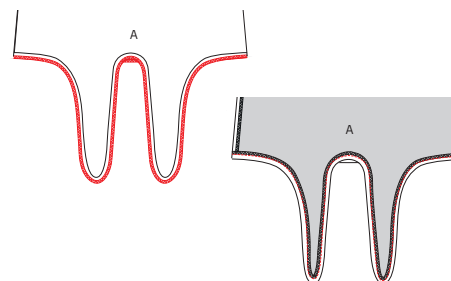


Speld de mouwboord aan de armuitsnijding van het werkstuk met de goede kanten op elkaar, de naad van C op de zijnaad van A/B en het merkteken van C op de schoudernaad van A/B. Werk de mouwnaden af met een zigzagsteek of overlock. Doe dit ook voor het andere deel C.



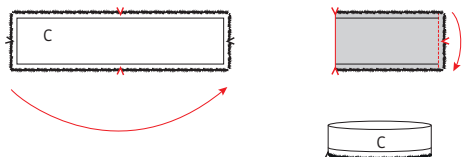
3 Zijnaad

Speld en stik de zijnaden van A en B met de goede kanten en de merktekens op elkaar. Geef enkele knipjes in de gebogen naad onder de armuitsnijding tot vlak tegen het stiksel. Werk de naden af met een zigzagsteek of overlock en strijk de naden naar A.



5 Zoom

Werk de zoom af met een zigzagsteek of overlock en strijk de zoom om. Stik de zoom vast.



4 Mouwboorden

Speld en stik de korte kanten van de mouwboord (C) met de goede kanten op elkaar. Strijk de naad open. Vouw C dubbel in de hoogte met de goede kant naar buiten en de merktekens en naden op elkaar. Strijk de gevouwen rand van C.



6 Eindstrijk

Strijk het werkstuk netjes op en je bent klaar!

Legende werkbeschrijving

-  Goede kant van de stof
-  Averechtse kant van de stof
-  Plakvlies
-  Plooi
-  Rijgen
-  Knippen
-  Achterkant rits
-  Ritssluiter
-  Strijken
-  Ritssluiting toe
-  Ritssluiting open
-  Bies-, biaislint goede kant
-  Bies-, biaislint averechtse kant
-  Knoop
-  Kopspelden
-  Knoopsgat
-  Vouwlijn
-  Stiklijn
-  Rijgdraad
-  Aanduiding naadwaarde
-  Stof zonder naadwaarde
-  Overlock / zigzagsteek
-  Merkteken
-  Knipjes

Colofon

La Maison Victor is een uitgave van:

Roularta Media Group

Roularta Media Group nv
Meiboomlaan 33
8800 Roeselare
BTW BE 0434 278 896

Voorzitter: Rik De Nolf
Gedelegeerd bestuurder: Xavier Bouckaert
Directeur magazines: Jos Grobben
Uitgever: Fabienne Willaert
Verantwoordelijke uitgever: Sophie Van Iseghem
p/a Meiboomlaan 33, 8800 Roeselare

Business manager: Lies Bresseel
Hoofredacteur: Ann De Tremere

Redactiecoördinator: Britt Guetens
Ontwerp en uitvoering patroon: Evelien Cabie
Lay-out en illustraties: Valerie Le Roi, Livina Stockmans
Fotografie: Stephen Mattues
Styling: Sarah Roelstraete

* De patronen aangeboden bij dit magazine en via de eraan verbonden websites of digitale applicaties dienen alleen voor persoonlijk gebruik door de koper ervan; de patronen of de ermee vervaardigde stukken mogen op geen enkele wijze aan derden worden ter beschikking gesteld, verkocht of op enige wijze commercieel worden aangewend.

*Deze publicatie is bedoeld om verkocht te worden tegen de opgelegde verkoopprijs. In geen geval mag zij zonder uitdrukkelijke en voorafgaandelijke toestemming van de uitgever in huur worden gegeven of opgenomen in een leesportefeuille. Door de aankoop zelf verbindt iedere koper zich ertoe deze clausule na te leven op straf van schadevergoeding.

* Dit magazine is auteursrechtelijk beschermd.
Wilt u artikels scannen, digitaal opslaan, drukken, kopiëren, of commercieel gebruiken?
Neem contact op met Ann.Van.De.Walle@roularta.be
Info over uw rechten op www.presscopyrights.be.

Praat een mondje mee!

Beleg Het patroondeel dat je gebruikt om randen af te werken, bijvoorbeeld aan de hals- of armuitsnijding, ritsluiting of middenvoor.

Bies / biais Een smallere strook stof of lint dat je aan of rond de af te werken rand stikt. Een bies is in rechtdraad, biais is in schuindraad geknipt.

Dubbelen De omtrekranden van twee stofdelen (of één dubbelgevouwen stofdeel) met de goede kanten op elkaar aan elkaar stikken en keren.

Hechten Het stiksel aan begin en einde vastmaken door drie steekjes naar achteren en weer naar voren te geven.

Merken Dit kan door een klein knipje te geven in de omtrek van de stof op belangrijke plaatsen (inzetpunten mouwen, vouwlijnen, plooiën ...). Alle belangrijke punten of lijnen binnenin het patroon, zoals neepeindpunten, plaatsen waar een knoop, knoopsgat, zak, klep ... komt, worden met een rijgdraad gemerkt.

MR of middenrug De lijn die het midden van de rugkant van het lichaam aanduidt.

MV of middenvoor De lijn die het midden van de voorkant van het lichaam aanduidt.

Naadband Strook plakvlies van 1, 1,5 of 2 cm breed. Dit gebruik je om rechte naden (zoals schouderaden) te verstevigen langs de averechtse kant om uitrekken tegen te gaan.

Naadwaarde Een extra hoeveelheid aangeknippte stof die nodig is om twee delen aan elkaar te stikken. De waarden zijn afhankelijk van de afwerkingsmethode van het kledingstuk.

Nepen/coupenaden Door de stof op sommige plaatsen gedeeltelijk te vouwen en te stikken, creëer je meer vorm in het kledingstuk. Deze vouwen noemen we nepen (BE) of couponaden (NL).

Overlocken Met een overlockmachine de rafelranden afsnijden en afwerken met een overlocksteek om het rafelen tegen te gaan.

Pat/polopat Een overlappende knoopsgatluiting die niet tot aan de zoom reikt, maar stopt in het midden van een pand. Wordt meestal gebruikt aan de halslijn.

Persen Met een strijkijzer en een (vochtige) doek de stof goed aandrukken, om bij voorbeeld mooie, platte naden of duidelijke vouwen te verkrijgen. Bij het persen beweeg je het strijkijzer niet of nauwelijks.

Persvoet Het onderdeel van de stikmachine waaron-

der de stoflagen 'geperst' zitten en getransporteerd worden.

Persvoetbreedte Stikken op 'persvoetbreedte' betekent dat je de rand van de persvoet langs de naad of de te bestikken rand laat lopen.

Plakvlies Of kleefvoering. Dit is een vlies dat je op de averechtse kant van een bepaald deel van een kledingstuk strijkt ter versteviging, bijvoorbeeld in het geval van een tailleband, beleg of kraag.

Rijgen Met een naainaald en rijggaren verschillende stoflagen aan elkaar naaien met een grote steek, of bepaalde patroonlijnen op de stof overbrengen.

Stofvouw De vouw van de stof wanneer je deze dubbelvouwt.

Toegifte of overwijdte Extra ruimte die in het patroon voorzien is bovenop de zuivere lichaamsmaten omwille van bewegingsvrijheid en draagcomfort.

Uitdunnen Een deel van de naadwaarde wegnippen om teveel dikte op één plaats te vermijden. In hoeken knip je de naadwaarde schuin af om ze mooi te kunnen keren.

Vormband Strook plakvlies van 1 cm breed, in schuine richting geknipt en verstevigd met een kettendraadje. Dit gebruik je om ronde lijnen (zoals hals- en armuitsnijding) te verstevigen om uitrekken tegen te gaan en om een mooie vorm te garanderen.

Zelfkant Rand van de stof in de richting van de lengtedraden.

Gebruikte afkortingen

VP: voorpand
RP: rugpand
RVP: rechtersvoorpand
LVP: linkersvoorpand
RRP: rechtersrugpand
LRP: linkersrugpand
MV: middenvoor
MR: middenrug
ZN: zijnaad
IZ: inzetstuk
TB: tailleband
SN: schoudernaad
LK: linker kant
RK: rechter kant