

MOEILIJKHEID



Camilla

JURK

LA MAISON
Victor

Model

Maat 34 tot 56



Benodigheden

- Naaigaren
- Plakvlies: max. 80 cm
- Elastiek (0,5 cm breed): meet met het elastiek rond het lichaam, tel er 2 cm bij
- Drukknoop: 1 (ø 0,5 cm)
- Linten (max. 0,5 cm breed): zie tabel
- Stof (breedte 140 cm): zie tabel

Maat	34-40	42-44	46-56
Stofbreedte (in cm)	270	290	315

Maat	34-36	38-40	42-44	46-48	50-52	54-56
Schouderlinten (in cm)	2x33	2x34	2x35	2x36	2x37	2x38

Let op!

De lengtes voor de schouderlinten zijn slechts een richtlijn. De juiste lengte voor jouw creatie is heel persoonsgebonden en hangt af van het soort lint dat gebruikt wordt. Hou dus zeker een pasbeurt om de lengte van de schouderlinten eventueel aan te passen op maat.

Stofkeuze

Wij gebruiken een zaligzittende crêpestof van 100% viscose voor deze creatie. De middelzware soepele kwaliteit van deze stof is ideaal voor dit patroon.

Patroondelen


Knip de patroondelen volgens de aangeduide frequentie uit de stof.

A	voorpand bovenstuk: 2x
A'	voorpand bovenstuk voering: 2x
B	voorpand rok: 1x aan stofvouw
C	ruggand bovenstuk: 1x aan stofvouw
C'	ruggand bovenstuk voering: 1x aan stofvouw
D	ruggand rok: 1x aan stofvouw

Let op!

A en A' en C en C' zijn telkens hetzelfde patroondeel.

Let op!

Vouw de stof dubbel om een patroondeel 2x uit de stof te knippen. Leg  tegen de stofvouw zodat je 1 symmetrisch deel bekomt.

Naadwaarde

Deze naadwaarden zijn voorzien rond de patroondelen wanneer je de 'cutline' hebt aangevinkt bij 'layers'.

A/A'	rondom: 1 cm
B, D, C/C'	MV/MR: 0 cm (aan stofvouw) - rondom: 1 cm

Let op!

Vergeet niet om alle merktekens die aangeduid zijn op het patroon over te nemen op de stof door middel van knipjes en rijgdraad.

Verstevigen

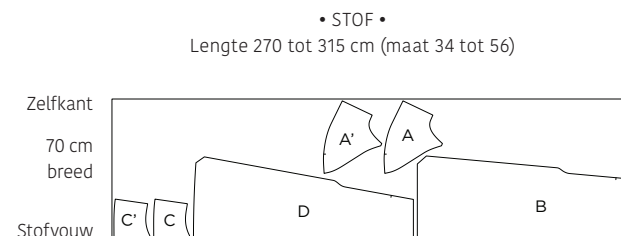
Verstevig deze delen door ze langs de averechtse kant te bekleven met plakvlies.

B, D enkel het aangesneden beleg van de split

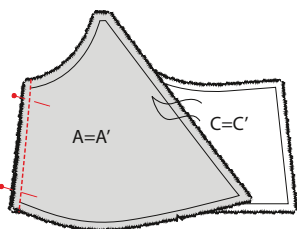
Patroondelen op de stof

Let op!

Dit is een knipplan voor stoffen met een standaardbreedte van 140 cm. Maak je dit model in de stof uit de La Maison Victor-collectie, kijk dan bij de stoffen op onze website voor het knipplan dat bij de desbetreffende LMV-stof hoort, want de stofbreedte hiervan kan verschillend zijn.

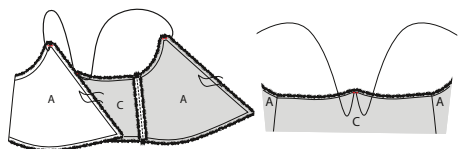


Werkbeschrijving

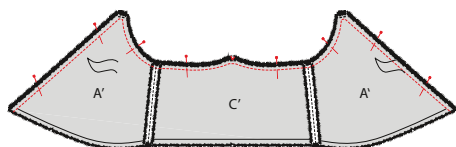


1 Bovenstuk

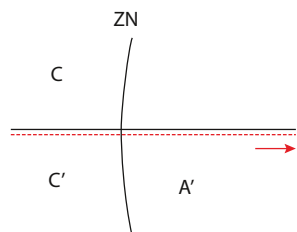
Speld de zijnaden van het voorpand bovenstuk (A) en rugpand bovenstuk (C) met de goede kanten op elkaar en stik vast. Strijk de naden daarna open. Doe hetzelfde bij de voeringdelen A' en C'.



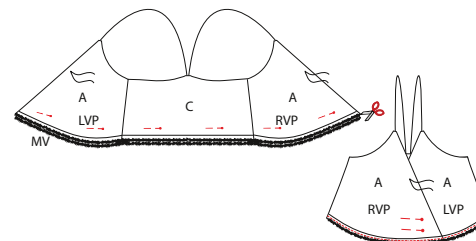
Speld beide schouderlinten aan beide delen A, telkens in het midden van de bovenste zijde van A en stik vast op 0,5 cm. Leg de andere uiteinden tegen elkaar in het midden van de bovenste zijde van C en stik ook hier vast op 0,5 cm.



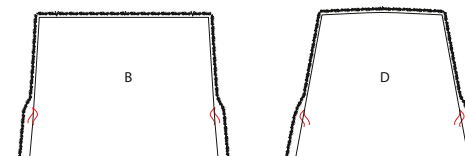
Leg nu de voeringdelen (A'+C') op het werkstukje (A+C) met de goede kanten op elkaar. Speld de zij- en bovenkanten aan elkaar. De schouderlinten liggen naar beneden en tussen de 2 stoflagen. Stik vast.



Vouw de voeringdelen vervolgens naar boven samen met de onderliggende naadwaarde. Geef een stiksel op de voeringdelen vlak naast de naad zodat de voeringdelen vasthangen aan de naadwaarde. Doe dit tot zo ver je kunt. Dun de hoekjes en de naadwaarde uit.

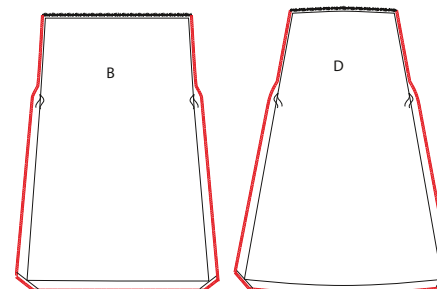


Strijk de voeringdelen nu netjes naar de averechtse kant van het werkstuk. Speld de onderkant van het werkstuk dicht. Knip de overtollige stof van het voeringdeel af zodat beide onderkanten gelijk liggen en stik ze aan elkaar. Speld de merktekens die MV aanduiden van beide delen A precies op elkaar, het RVP speld je op het LVP. Stik de onderkanten aan elkaar vast, zodat de delen niet meer kunnen verschuiven.

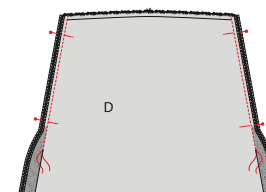


2 Rok

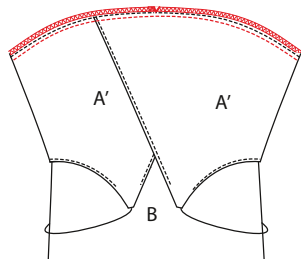
Markeer de aangeduide punten op voorpand rok (B) en rugpand rok (D) met een rijgdraadje.



Werk de zijnaden en zoom van B en D af met een zigzagsteek of overlock.

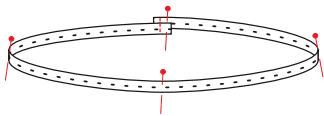


Speld de zijnaden van B en D met de goede kanten op elkaar en stik vast tot aan het rijgdraadje. Strijk de naden daarna open. Strijk ook langs weerszijden van elke zijnaad het splitbeleg om in het verlengde van de zijnaden.

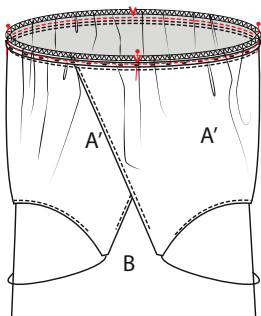


3 Taillenaad

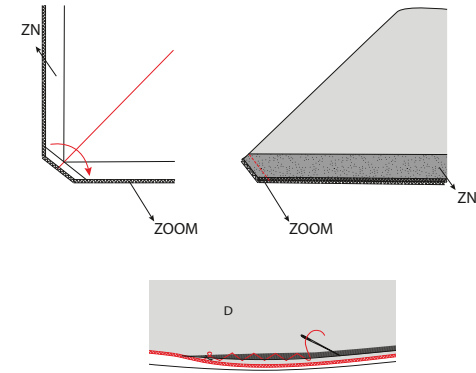
Keer het bovenstuk binnenste-buiten en schuif het onderstebo-ven over de bovenkant van het rokgedeelte, zodat de taillenaad van beide delen met de goede kanten op elkaar liggen. Zorg ervoor dat de merktekens en zijnaad overeenkomen. Speld en stik vast. Werk de naad af met een zigzagsteek of overlock.



Leg de uiteinden van het elastiek 2 cm over elkaar en stik vast. Verdeel het elastiek vervolgens in 4 gelijke delen en duid aan met speldjes.

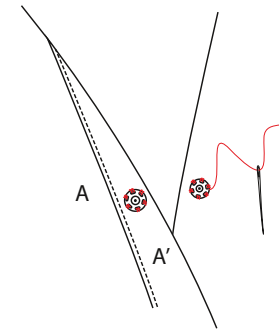


Stik het elastiek, terwijl je deze uitrekt, nu aan de naadwaarde van de taillelijijn (let op: stik het elastiek enkel aan de naadwaarde). Zorg ervoor dat de speldjes overeenkomen met de merktekens in B (niet met de gestikte zijnaad!)!



4 Zoom

Vouw zowel bij het voor- als bij het rugpand de zoomrand op de zijnaad, zodat je het schuine hoekje op 1 cm kunt stikken. Doe dit aan weerszijden van het voor- en rugpand. Keer de hoeken binnenstebuiten terwijl je de naadjes openvouwt. Strijk plat. Je hebt nu mooie hoeken in verstek. Strijk vervolgens de zoomwaarde en splitbeleg om en naai vast met een blinde flanelsteek.



5 Drukknopje

Naai langs de binnenzijde van A (= op A') een drukknopje aan. De positie staat aangeduid op het patroon (dit is een richtlijn).



6 Eindstrijk

Strijk het werkstuk netjes op en je bent klaar!

Legende werkbeschrijving

-  Goede kant van de stof
-  Averechtse kant van de stof
-  Plakvlies
-  Plooi
-  Rijgen
-  Knippen
-  Achterkant rits
-  Ritssluiter
-  Strijken
-  Ritssluiting toe
-  Ritssluiting open
-  Bies-, biaislint goede kant
-  Bies-, biaislint averechtse kant
-  Knoop
-  Koppelden
-  Knoopsgat
-  Vouwlijn
-  Stiklijn
-  Rijgdraad
-  Aanduiding naadwaarde
-  Stof zonder naadwaarde
-  Overlock / zigzagsteek
-  Merkteken
-  Knipjes

Colofon

La Maison Victor is een uitgave van:

Roularta Media Group

Roularta Media Group nv
Meiboomlaan 33
8800 Roesselare
BTW BE 0434 278 896

Voorzitter: Rik De Nolf
Gedelegeerd bestuurder: Xavier Bouckaert
Directeur magazines: Jos Grobben
Uitgever: Karen Hellemans
Verantwoordelijke uitgever: Sophie Van Iseghem
p/a Meiboomlaan 33, 8800 Roesselare

Business manager: Lies Bresseel
Hoofdredacteur: Ann De Tremerie

Redactiecoördinator: Britt Guetens
Ontwerp en uitvoering patroon: Teresa Bosteels, Celine Van Wassenhoven

Lay-out en illustraties: Valérie Le Roi, Livina Stockmans
Fotografie: Felicia van Ham
Styling: Lauranne Crahay

* De patronen aangeboden bij dit magazine en via de eraan verbonden websites of digitale applicaties dienen alleen voor persoonlijk gebruik door de koper ervan; de patronen of de ermee vervaardigde stukken mogen op geen enkele wijze aan derden worden ter beschikking gesteld, verkocht of op enige wijze commercieel worden aangewend.

*Deze publicatie is bedoeld om verkocht te worden tegen de opgelegde verkoopprijs. In geen geval mag zij zonder uitdrukkelijke en voorafgaandelijke toestemming van de uitgever in huur worden gegeven of opgenomen in een leesportefeuille. Door de aankoop zelf verbindt iedere koper zich ertoe deze clause na te leven op straf van schadevergoeding.

* Dit magazine is auteursrechtelijk beschermd.
Wilt u artikels scannen, digitaal opslaan, drukken, kopiëren, of commercieel gebruiken?
Neem contact op met Ann.Van.De.Walle@roularta.be
Info over uw rechten op www.presscopyrights.be.

Praat een mondje mee!

Beleg Het patroondeel dat je gebruikt om randen af te werken, bijvoorbeeld aan de hals- of armuitsnijding, ritsluiting of middenvoor.

Bies / biais Een smallere strook stof of lint dat je aan of rond de af te werken rand stikt. Een bies is in rechtdraad, biais is in schuindraad geknipt.

Dubbelen De omtrekranden van twee stofdelen (of één dubbelgevouwen stofdeel) met de goede kanten op elkaar aan elkaar stikken en keren.

Hechten Het stiksel aan begin en einde vastmaken door drie steekjes naar achteren en weer naar voren te geven.

Merken Dit kan door een klein knipje te geven in de omtrek van de stof op belangrijke plaatsen (inzetpunten mouwen, vouwlijnen, plooiën ...). Alle belangrijke punten of lijnen binnenin het patroon, zoals neepeindpunten, plaatsen waar een knoop, knoopsgat, zak, klep ... komt, worden met een rijgdraad gemerkt.

MR of middenrug De lijn die het midden van de rugkant van het lichaam aanduidt.

MV of middenvoor De lijn die het midden van de voorkant van het lichaam aanduidt.

Naadband Strook plakvlies van 1, 1,5 of 2 cm breed. Dit gebruik je om rechte naden (zoals schouderaden) te verstevigen langs de averechtse kant om uitrekken tegen te gaan.

Naadwaarde Een extra hoeveelheid aangeknippte stof die nodig is om twee delen aan elkaar te stikken. De waarden zijn afhankelijk van de afwerkingsmethode van het kledingstuk.

Nepen/coupenaden Door de stof op sommige plaatsen gedeeltelijk te vouwen en te stikken, creëer je meer vorm in het kledingstuk. Deze vouwen noemen we nepen (BE) of couponaden (NL).

Overlocken Met een overlockmachine de rafelranden afsnijden en afwerken met een overlocksteek om het rafelen tegen te gaan.

Pat/polopat Een overlappende knoopsgatsluiting die niet tot aan de zoom reikt, maar stopt in het midden van een pand. Wordt meestal gebruikt aan de halslijn.

Persen Met een strijkijzer en een (vochtige) doek de stof goed aandrukken, om bij voorbeeld mooie, platte naden of duidelijke vouwen te verkrijgen. Bij het persen beweeg je het strijkijzer niet of nauwelijks.

Persvoet Het onderdeel van de stikmachine waaron-

der de stoflagen 'geperst' zitten en getransporteerd worden.

Persvoetbreedte Stikken op 'persvoetbreedte' betekent dat je de rand van de persvoet langs de naad of de te bestikken rand laat lopen.

Plakvlies Of kleefvoering. Dit is een vlies dat je op de averechtse kant van een bepaald deel van een kledingstuk strijkt ter versteviging, bijvoorbeeld in het geval van een tailleband, beleg of kraag.

Rijgen Met een naainaald en rijggaren verschillende stoflagen aan elkaar naaien met een grote steek, of bepaalde patroonlijnen op de stof overbrengen.

Stofvouw De vouw van de stof wanneer je deze dubbelvouwt.

Toegifte of overwijdte Extra ruimte die in het patroon voorzien is bovenop de zuivere lichaamsmaten omwille van bewegingsvrijheid en draagcomfort.

Uitdunnen Een deel van de naadwaarde wegnippen om teveel dikte op één plaats te vermijden. In hoeken knip je de naadwaarde schuin af om ze mooi te kunnen keren.

Vormband Strook plakvlies van 1 cm breed, in schuine richting geknipt en verstevigd met een kettingdraadje. Dit gebruik je om ronde lijnen (zoals hals- en armuitsnijding) te verstevigen om uitrekken tegen te gaan en om een mooie vorm te garanderen.

Zelfkant Rand van de stof in de richting van de lengtedraden.

Gebruikte afkortingen

VP: voorpand
RP: rugpand
RVP: rechtersvoorpand
LVP: linkersvoorpand
RRP: rechtersrugpand
LRP: linkersrugpand
MV: middenvoor
MR: middenrug
ZN: zijnaad
IZ: inzetstuk
TB: tailleband
SN: schoudernaad
LK: linkerkant
RK: rechterkant