

MOEILIJKHEID



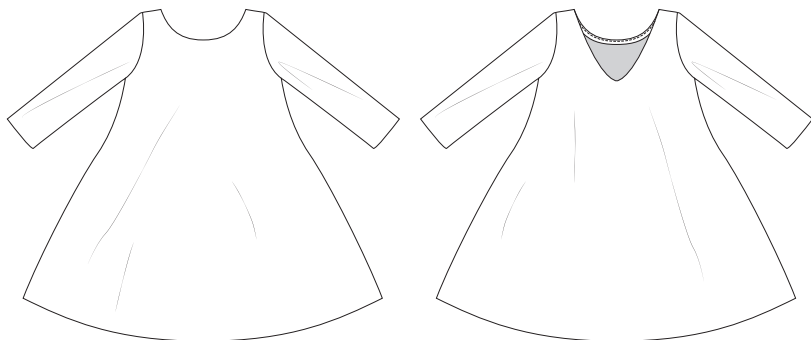
Swing

JURK

LA MAISON
Victor

Model

Maat 30 tot 48



Benodigheden

- Biaislint: +/- 85 cm
- Zoomvlies
- Naaigaren
- Stof (breedte 140 cm): zie tabel

Maat	30-34	36-48
Stoflengte (in cm)	180	205

Onze stof


Kies voor een goed doorvallende stof met voldoende gewicht. Wij kozen voor een rekbare suède, die we in schuindraad knipten om een mooie val te bekomen. Dit patroon is enkel geschikt voor tricot, niet voor gewezen stoffen!

Patroondelen

Knip de patroondelen volgens de aangeduide frequentie uit de stof.

A	voorpand: 1x aan stofvouw (in schuindraad)
B	rugpand: 1x aan stofvouw (in schuindraad)
C	mouw: 2x

Let op!

Vouw de stof dubbel om een patroondeel 2x uit de stof te knippen. Leg  tegen de stofvouw zodat je 1 symmetrisch deel bekomt.

Naadwaarde

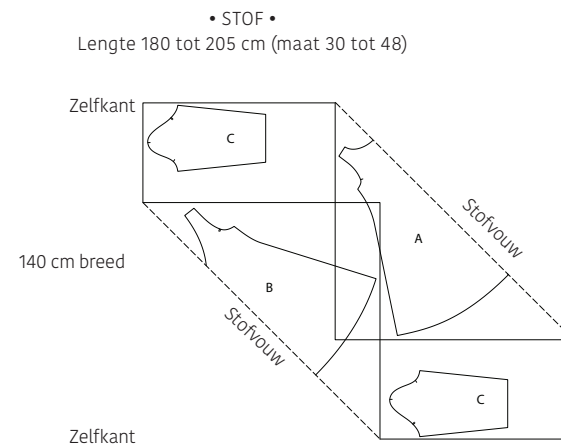
Deze naadwaarden zijn voorzien rond de patroondelen wanneer je de 'cutline' hebt aangevinkt bij 'layers'.

A	MV: 0 cm (aan stofvouw) - zoom: 2 cm - rondom: 1 cm
B	MR: 0 cm (aan stofvouw) - zoom: 2 cm - rondom: 1 cm
C	zoom: 2 cm - rondom: 1 cm

Let op!

Vergeet niet om alle merktekens die aangegeven zijn op het patroon over te nemen op de stof door middel van knipjes en rijgdraad.

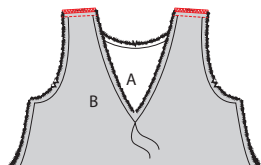
Patroondelen op de stof



Let op!

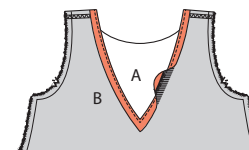
Vouw de stof zodanig dubbel dat de stofvouw in schuindraad (45°) ligt. De mouwen knip je apart uit de enkele stoflaag. Vergeet de mouwen niet te spiegelen zodat je een linker- en rechtermouw hebt.

Werkbeschrijving



1 Schouderleden

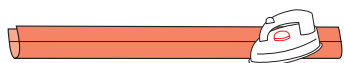
Markeer het aangeduide punt met een rijgdraadje. Speld de schouderleden van het voor- (A) en rugpand (B) met de goede kanten (B) met de goede kanten op elkaar en stik. Zigzag of overlock ze daarna en strijk de naadwaarde in de richting van A.



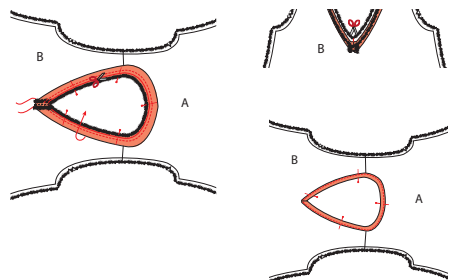
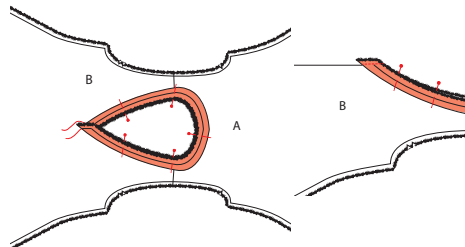
Vouw het biaislint nadien helemaal om naar de averechtse kant van de halsuitsnijding zodat het lint niet meer zichtbaar is langs de goede van het werkstuk. Plak het vast met een reepje zoomvlies.

2 Halsuitsnijding

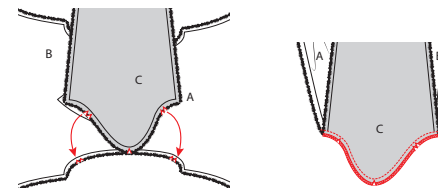
Strijk het gekochte biaislint eerst helemaal open en nadien terug dubbel met de goede kant naar buiten.



Speld het biaislint met de rafelrand aan de halsuitsnijding en langs de goede kant van het werkstuk. Begin te spelden iets voor de V-halsuitsnijding van B en speld rondom rond. Laat 0,5 cm naadwaarde over aan de uiteinden van het lint en knip af wat je eventueel teveel hebt. Leg nu eerst de uiteinden van het lint met de goede kanten op elkaar en stik het korte kantje dicht. Strijk het open.



Stik nu het ganze biaislint vast aan de halsuitsnijding. Dun de naadwaarde daarna uit. Geef in het hoekpunt een knip in de naadwaarde tot tegen het rijgdraadje. Vouw het biaislint naar boven samen met de naadwaarde die eronder ligt en stik op het biaislint op 2 mm naast de naad, zodat het vasthangt aan de onderliggende naadwaarde.

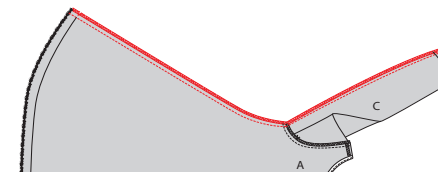


3 Mouwen

Speld de kop van de mouw (C) aan de armuitsnijding van het werkstuk met de goede kanten op elkaar. Speld eerst de merktekens op elkaar. Het enkele merkteken duidt de voorkant aan, het dubbele de rugkant. Verdeel dan de stof tussen de merktekens. Stik en werk de naad af met een zigzagsteek of overlock. Doe hetzelfde met het andere deel C aan de andere kant van het werkstuk.

4 Onderarm- en zijleden

Leg het voor- en rugpand met de goede kanten op elkaar. Speld en stik de onderarm- en zijleden in één keer dicht. Werk de naden daarna af met een zigzagsteek of overlock en strijk ze naar het voorpand.



5 Zomen

Indien je een niet-rafelende stof zoals de onze hebt gekozen, volstaat het om de zoomwaarde van zoom en mouwzomen om te strijken en vast te kleven met zoomvlies. In andere gevallen werk je de randen eerst af met een zigzagsteek of overlock. Dan vouw je de zoomwaarde om en naai of stik je hem vast.



6 Eindstrijk

Strijk het werkstuk netjes op en je bent klaar.



Legende werkbeschrijving

-  Goede kant van de stof
-  Averechtse kant van de stof
-  Plakvlies
-  Plooi
-  Rijgen
-  Knippen
-  Achterkant rits
-  Ritssluiter
-  Strijken
-  Ritssluiting toe
-  Ritssluiting open
-  Bies-, biaislint goede kant
-  Bies-, biaislint averechtse kant
-  Knoop
-  Koppeldelen
-  Knoopsgat
-  Vouwlijn
-  Stiklijn
-  Rijgdraad
-  Aanduiding naadwaarde
-  Stof zonder naadwaarde
-  Overlock / zigzagsteek
-  Merkteken
-  Knipjes

Colofon

La Maison Victor is een uitgave van:

Roularta Media Group

Roularta Media Group nv
Meiboomlaan 33
8800 Roeselare
BTW BE 0434 278 896

Voorzitter: Rik De Nolf
Gedelegeerd bestuurder: Xavier Bouckaert
Directeur magazines: Jos Grobben
Uitgever: Karen Hellemans
Verantwoordelijke uitgever: Sophie Van Iseghem
p/a Meiboomlaan 33, 8800 Roeselare

Business manager: Lies Bresseel
Hoofredacteur: Ann De Tremerie

Redactiecoördinator: Britt Guetens
Ontwerp en uitvoering patroon: Teresa Bosteels, Celine Van Wassenhoven
Lay-out en illustraties: Valerie Le Roi, Livina Stockmans
Fotografie: Felicia van Ham
Styling: Lauranne Crahay

* De patronen aangeboden bij dit magazine en via de eraan verbonden websites of digitale applicaties dienen alleen voor persoonlijk gebruik door de koper ervan; de patronen of de ermee vervaardigde stukken mogen op geen enkele wijze aan derden worden ter beschikking gesteld, verkocht of op enige wijze commercieel worden aangewend.

*Deze publicatie is bedoeld om verkocht te worden tegen de opgelegde verkoopprijs. In geen geval mag zij zonder uitdrukkelijke en voorafgaandelijke toestemming van de uitgever in huur worden gegeven of opgenomen in een leesportefeuille. Door de aankoop zelf verbindt iedere koper zich ertoe deze clausule na te leven op straf van schadevergoeding.

* Dit magazine is auteursrechtelijk beschermd. Wilt u artikels scannen, digitaal opslaan, drukken, kopiëren, of commercieel gebruiken? Neem contact op met Ann.Van.De.Walle@roularta.be Info over uw rechten op www.presscopyrights.be.

Praat een mondje mee!

Beleg Het patroondeel dat je gebruikt om randen af te werken, bijvoorbeeld aan de hals- of armuitsnijding, ritsluiting of middenvoor.

Bies / biais Een smallere strook stof of lint dat je aan of rond de af te werken rand stikt. Een bies is in rechtdraad, biais is in schuindraad geknipt.

Dubbelen De omtrekranden van twee stofdelen (of één dubbelgevouwen stofdeel) met de goede kanten op elkaar aan elkaar stikken en keren.

Hechten Het stiksel aan begin en einde vastmaken door drie steekjes naar achteren en weer naar voren te geven.

Merken Dit kan door een klein knipje te geven in de omtrek van de stof op belangrijke plaatsen (inzetpunten mouwen, vouwlijnen, plooiën ...). Alle belangrijke punten of lijnen binnenin het patroon, zoals neepeindpunten, plaatsen waar een knoop, knoopsgat, zak, klep ... komt, worden met een rijgdraad gemerkt.

MR of middenrug De lijn die het midden van de rugkant van het lichaam aanduidt.

MV of middenvoor De lijn die het midden van de voorkant van het lichaam aanduidt.

Naadband Strook plakvlies van 1, 1,5 of 2 cm breed. Dit gebruik je om rechte naden (zoals schouderaden) te verstevigen langs de averechtse kant om uitrekken tegen te gaan.

Naadwaarde Een extra hoeveelheid aangeknippte stof die nodig is om twee delen aan elkaar te stikken. De waarden zijn afhankelijk van de afwerkingsmethode van het kledingstuk.

Nepen/coupenaden Door de stof op sommige plaatsen gedeeltelijk te vouwen en te stikken, creëer je meer vorm in het kledingstuk. Deze vouwen noemen we nepen (BE) of couponaden (NL).

Overlocken Met een overlockmachine de rafelranden afsnijden en afwerken met een overlocksteek om het rafelen tegen te gaan.

Pat/polopat Een overlappende knoopsgatluiting die niet tot aan de zoom reikt, maar stopt in het midden van een pand. Wordt meestal gebruikt aan de halslijn.

Persen Met een strijkijzer en een (vochtige) doek de stof goed aandrukken, om bij voorbeeld mooie, platte naden of duidelijke vouwen te verkrijgen. Bij het persen beweeg je het strijkijzer niet of nauwelijks.

Persvoet Het onderdeel van de stikmachine waaron-

der de stoflagen 'geperst' zitten en getransporteerd worden.

Persvoetbreedte Stikken op 'persvoetbreedte' betekent dat je de rand van de persvoet langs de naad of de te bestikken rand laat lopen.

Plakvlies Of kleefvoering. Dit is een vlies dat je op de averechtse kant van een bepaald deel van een kledingstuk strijkt ter versteviging, bijvoorbeeld in het geval van een tailleband, beleg of kraag.

Rijgen Met een naainaald en rijggaren verschillende stoflagen aan elkaar naaien met een grote steek, of bepaalde patroonlijnen op de stof overbrengen.

Stofvouw De vouw van de stof wanneer je deze dubbelvouwt.

Toegifte of overwijdte Extra ruimte die in het patroon voorzien is bovenop de zuivere lichaamsmaten omwille van bewegingsvrijheid en draagcomfort.

Uitdunnen Een deel van de naadwaarde wegknippen om teveel dikte op één plaats te vermijden. In hoeken knip je de naadwaarde schuin af om ze mooi te kunnen keren.

Vormband Strook plakvlies van 1 cm breed, in schuine richting geknipt en verstevigd met een kettingdraadje. Dit gebruik je om ronde lijnen (zoals hals- en armuitsnijding) te verstevigen om uitrekken tegen te gaan en om een mooie vorm te garanderen.

Zelfkant Rand van de stof in de richting van de lengtedraden.

Gebruikte afkortingen

VP: voorpand
RP: rugpand
RVP: rechtersvoorpand
LVP: linkersvoorpand
RRP: rechtersrugpand
LRP: linkersrugpand
MV: middenvoor
MR: middenrug
ZN: zijnaad
IZ: inzetstuk
TB: tailleband
SN: schoudernaad
LK: linker kant
RK: rechter kant