

MOEILIJKHEID



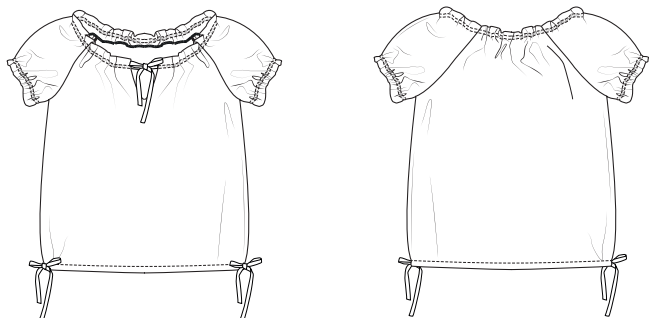
Mariella

TOP

LA MAISON
Victor

Model

Maat 34 tot 56



Deze tabel geeft de lengte van dit kledingstuk aan.

Maat	34	36	38	40	42	44
Middenruglengte (in cm)	59	60	61	62	64	64
	46	48	50	52	54	56
	66	67	67	68	69	70

Benodigheden

- Naaigaren
- Plakvlies: max. 30 cm
- Elastiek (breedte 0,5 cm): zie tabel
- Lint (breedte 0,5 cm): zie tabel
- Stof (breedte 140 cm): zie tabel

Maat	34-46	48-56
Stoflengte (in cm)	140	205

Maat	34	36	38	40	42	44
Elastiek mouw (in cm)	52	54	57	59	62	64
	46	48	50	52	54	56
	66	70	74	77	81	84

Maat	34-36	38-40	42-44	46-48	50-52	54-56
Lint heup (in cm)	200	210	220	230	240	255
Lint hals (in cm)	145	145	145	145	145	145
TOTAAL	345	355	365	375	385	400

Naaitip!

Je kan, zoals wij deden, het lint uit dezelfde stof maken als je top. Voorzie dan 5 cm meer stof. Knip hiervoor een strook uit stof van 2 cm breed en volgens de aangegeven lengte. Vouw de korte randen 1 cm om naar de verkeerde kant, de lange randen 0,5 cm en vouw het lint vervolgens nogmaals dubbel. Stik de gevouwen rand.

Onze stof

Wij kozen een lichte 100% viscose met kleine print. De effen stof is een vloeierende stof met 70% cupro en 30% katoen.

Extra stofadvies

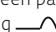
Kies voor dit topje een losse, soepele stof zoals crêpe, zijde, viscose, tencel, fijne katoen ... Ook soepele voile is zeer geschikt. Dikke stoffen of elastische stoffen zijn niet geschikt omdat de rimpels niet mooi zullen vallen.

Patroondelen

Knip de patroondelen volgens de aangeduide frequentie uit de stof.

A	voorpand: 1x aan stofvouw
B	ruggand: 1x aan stofvouw
C	mouw: 2x
D	beleg VP: 1x aan stofvouw
E	beleg RP: 1x aan stofvouw

Let op!

Vouw de stof dubbel om een patroondeel 2x uit de stof te knippen. Leg  tegen de stofvouw zodat je 1 symmetrisch deel bekommt.

Naadwaarde

Deze naadwaarden zijn voorzien rond de patroondelen wanneer je de 'cutline' hebt aangevinkt bij 'layers'.

A, B, D, E	MV/MR: 0 cm (aan stofvouw) - rondom: 1 cm
C	rondom: 1 cm

Let op!

Vergeet niet om alle merktekens die aangegeven zijn op het patroon over te nemen op de stof door middel van knipjes en rijgdraad.

Verstevigen

Verstevig deze delen door ze te bekleden met plakvlies.

D, E helemaal

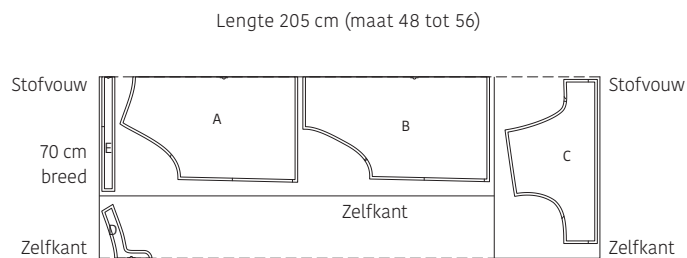
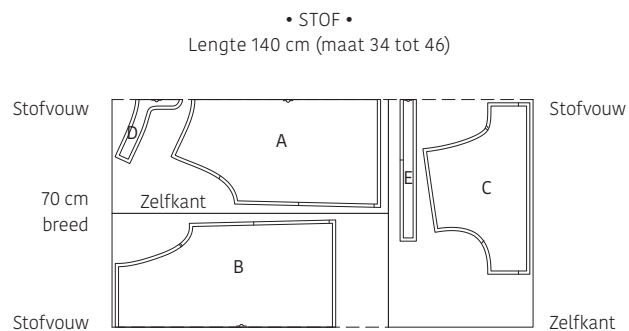
Let op!

Plakvlies is meestal slechts 90 cm breed. Deel E moet dus voor de meeste maten in twee delen bekleefd worden.

Patroondelen op de stof

Let op!

Dit is een knipplan voor stoffen met een standaardbreedte van 140 cm. Maak je dit model in de stof uit de La Maison Victor-collectie, kijk dan bij de stoffen op onze website voor het knipplan dat bij de desbetreffende LMV-stof hoort, want de stofbreedte hiervan kan verschillend zijn.



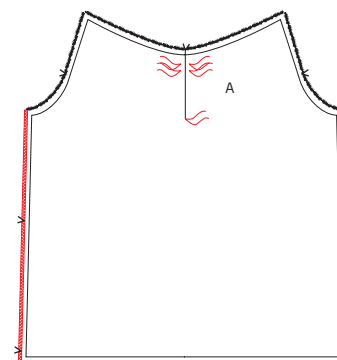
Let op!

Vouw de stof, voor maat 34 tot maat 46, met dubbele stofvouw om de delen A, B en D uit te knippen. Hervouw de resterende stof met enkele stofvouw om de delen C en E uit te knippen. Vouw de stof, voor maat 48 tot maat 56, met dubbele stofvouw om de delen A, B, D en E uit te knippen. Hervouw de resterende stof met enkele stofvouw om de delen C uit te knippen.

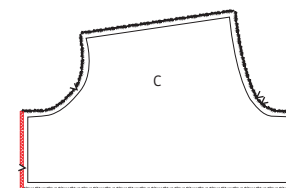
Werkbeschrijving

1 Mouwen

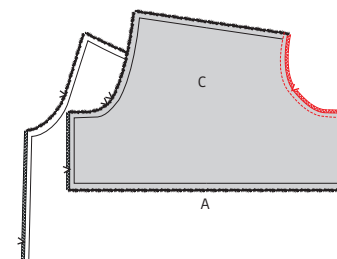
Markeer de aangeduide punten op het voorpand (A) met een rijgdraadje, het onderste op de MV-naad, de bovenste vier op 0,5 cm van de MV-naad. Werk de zijnaden en zoom van A af met een zigzagsteek of overlock.

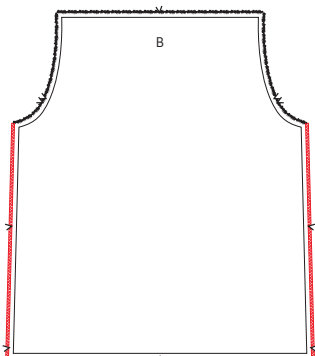


Werk de zijnaden van de mouw (C) af met een zigzagsteek of overlock.

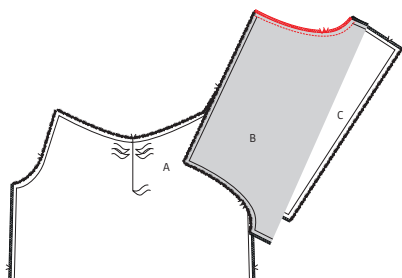


Speld A en C met de goede kanten op elkaar. De raglanmouw met 1 merkteken moet aan A komen. Stik de naad en werk af met een zigzagsteek of overlock. Strijk de naad naar A.

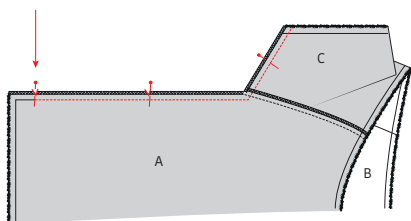




Werk de zijnaden en zoom van het rugpand (B) af met een zigzagsteek of overlock.

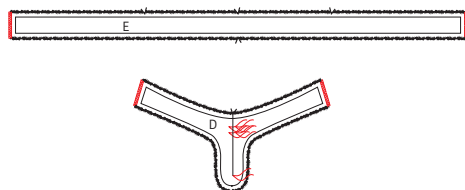


Leg nu de raglannaad van B op die van C met de 2 merktekens en de goede kanten op elkaar. Werk de naad af met een zigzagsteek of overlock en strijk de naad nadien naar B. Herhaal deze stappen met het andere deel C aan de andere kant van A en B.



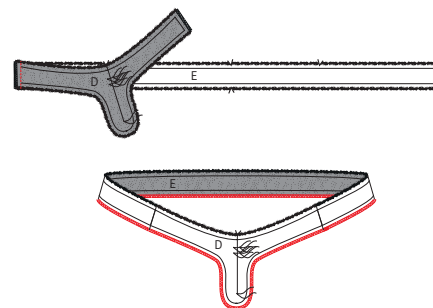
2 Onderarm- en zijnaden

Leg het voor- en rugpand en de mouwen met de goede kanten op elkaar. Stik vast tot aan het merkteken van de zoom en strijk de naden open, strijk ook het niet-gestikte stukje zijnaad 1 cm om.

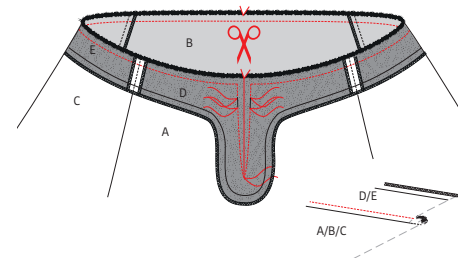


3 Beleg

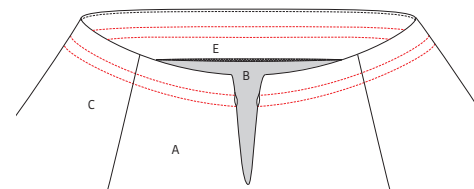
Werk de korte kanten van het beleg VP (D) en het beleg RP (E) af met een zigzagsteek of overlock. Duid de merktekens in D aan met rijgdraad, het onderste op de MV-naad, de bovenste vier op 0,5 cm van de MV-naad.



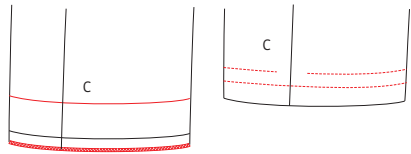
Speld de korte kanten van D en E met de goede kanten op elkaar en stik vast. Strijk de naden open. Werk de buitenrand van het beleg af met een zigzagsteek of overlock.



Speld het beleg op de halslijn van het werkstuk met de goede kanten op elkaar. Stik de halsrand en MV-naad vast zoals aangeduid op de tekening, maar laat een opening voor het lint tussen de rijgdraadjes bovenaan aan weerszijden van de MV-naad van A. Stik in een punt naar het onderste rijgdraadje in A. Knip de MV-lijn doormidden tot vlak tegen het onderste rijgdraadje. Strijk het beleg samen met de naadwaarde naar boven en geef een stiksel op de rand van het beleg van de hals (niet van de MV-naad) vlak naast de naad, zodat het vasthangt aan de onderliggende naadwaarde. Doe dit zo ver je kan. Dun de naadwaarde uit. Knip de hoekjes aan de hals bij en keer het beleg naar de averechtse kant van het werkstuk. Strijk de halslijn en de split netjes plat.

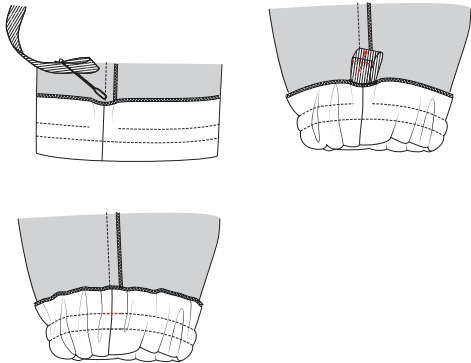


Stik de tunnel voor de hals als volgt: stik vanaf de MV-naad op 1,5 cm van de rand rondom de halsrand. Geef een tweede stiksel op 1 cm naast en mooi evenwijdig met het eerste stiksel (op 2,5 cm van de rand).

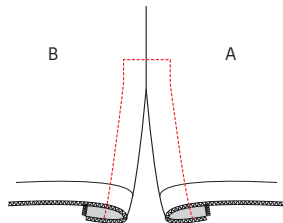


4 Zoom

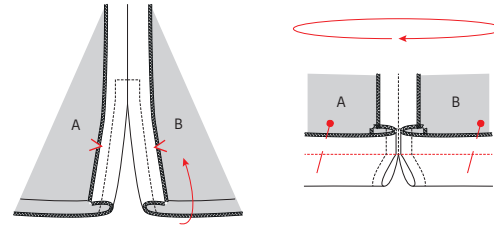
Werk de mouwzomen af met een zigzagsteek of overlock. Strijk de zoom van de mouw op de plaats van de merktekens naar de averechtse kant. Stik vast aan de goede kant op 1,5 cm van de rand. Geef een tweede stiksel op 1 cm naast en mooi evenwijdig met het eerste stiksel (op 2,5 cm van de rand) en laat daarbij een kleine opening aan de onderarmnaad voor het plaatsen van het elastiek. Dit vormt de elastiek-tunnel.



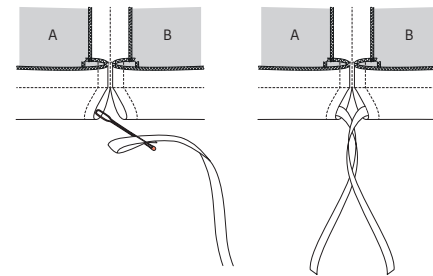
Breng nu het elastiek in de tunnel via de opening in de mouw. Laat de uiteinden elkaar met 1 cm elkaar overlappen en stik vast met een kleine en compacte zigzagsteek. Trek het uiteinde van het elastiek in de tunnel en stik de opening dicht.



Stik de niet-vestigstikte naad van het werkstuk onderaan vast op 0,5 cm van de rand, van de zoom naar boven tot de bovenkant van de split, 1 cm horizontaal en vervolgens terug naar beneden. Doe dit ook aan de andere zijnaad.

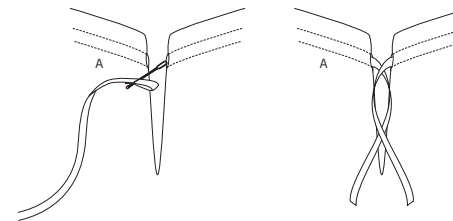


Vouw de zoom van A om op het merkteken (aan de zijnaad) naar de averechtse kant en stik de zoom vast op 1 cm van de rand. Doe dit ook voor de zoom van B.



5 Linten

Knip het lint voor de taille in twee gelijke delen, rijg een lint in de zoomtunnel van A en een lint in deze van B.



Rijg ook het lint voor de hals in de tunnel van de hals.



6 Eindstrijk

Strijk het werkstuk netjes op en je bent klaar!

Legende werkbeschrijving

-  Goede kant van de stof
-  Averechtse kant van de stof
-  Plakvlies
-  Plooi
-  Rijgen
-  Knippen
-  Achterkant rits
-  Ritssluiter
-  Strijken
-  Ritsluiting toe
-  Ritsluiting open
-  Bies-, biaislint goede kant
-  Bies-, biaislint averechtse kant
-  Knoop
-  Kopspelden
-  Knoopsgat
-  Vouwlijn
-  Stiklijn
-  Rijgdraad
-  Aanduiding naadwaarde
-  Stof zonder naadwaarde
-  Overlock / zigzagsteek
-  Merkteken
-  Knipjes

Colofon

La Maison Victor is een uitgave van:

Roularta Media Group

Roularta Media Group nv
Meiboomlaan 33
8800 Roeselare
BTW BE 0434 278 896

Voorzitter: Rik De Nolf
Gedelegeerd bestuurder: Xavier Bouckaert
Directeur magazines: Jos Grobben
Uitgever: Karen Hellemans
Verantwoordelijke uitgever: Xavier Bouckaert
p/a Meiboomlaan 33, 8800 Roeselare

Business manager: Lies Bresseel
Hoofredacteur: Ann De Tremere

Redactiecoördinator: Britt Guetens
Ontwerp en uitvoering patroon: Evelien Cabie
Lay-out en illustraties: Valerie Le Roi, Livina Stockmans
Fotografie: Stephen Mattues
Styling: Sarah Roelstraete

* De patronen aangeboden bij dit magazine en via de eraan verbonden websites of digitale applicaties dienen alleen voor persoonlijk gebruik door de koper ervan; de patronen of de ermee vervaardigde stukken mogen op geen enkele wijze aan derden worden ter beschikking gesteld, verkocht of op enige wijze commercieel worden aangewend.

*Deze publicatie is bedoeld om verkocht te worden tegen de opgelegde verkoopprijs. In geen geval mag zij zonder uitdrukkelijke en voorafgaandelijke toestemming van de uitgever in huur worden gegeven of opgenomen in een leesportefeuille. Door de aankoop zelf verbindt iedere koper zich ertoe deze clausule na te leven op straf van schadevergoeding.

* Dit magazine is auteursrechtelijk beschermd.
Wilt u artikels scannen, digitaal opslaan, drukken, kopiëren, of commercieel gebruiken?
Neem contact op met Ann.Van.De.Walle@roularta.be
Info over uw rechten op www.presscopyrights.be.

Praat een mondje mee!

Beleg Het patroondeel dat je gebruikt om randen af te werken, bijvoorbeeld aan de hals- of armuitsnijding, ritsluiting of middenvoor.

Bies / biais Een smallere strook stof of lint dat je aan of rond de af te werken rand stikt. Een bies is in rechtdraad, biais is in schuindraad geknipt.

Dubbelen De omtrekranden van twee stofdelen (of één dubbelgevouwen stofdeel) met de goede kanten op elkaar aan elkaar stikken en keren.

Hechten Het stiksel aan begin en einde vastmaken door drie steekjes naar achteren en weer naar voren te geven.

Merken Dit kan door een klein knipje te geven in de omtrek van de stof op belangrijke plaatsen (inzetpunten mouwen, vouwlijnen, plooiën ...). Alle belangrijke punten of lijnen binnenin het patroon, zoals neepeindpunten, plaatsen waar een knoop, knoopsgat, zak, klep ... komt, worden met een rijgdraad gemerkt.

MR of middenrug De lijn die het midden van de rugkant van het lichaam aanduidt.

MV of middenvoor De lijn die het midden van de voorkant van het lichaam aanduidt.

Naadband Strook plakvlies van 1, 1,5 of 2 cm breed. Dit gebruik je om rechte naden (zoals schouderaden) te verstevigen langs de averechtse kant om uitrekken tegen te gaan.

Naadwaarde Een extra hoeveelheid aangeknippte stof die nodig is om twee delen aan elkaar te stikken. De waarden zijn afhankelijk van de afwerkingsmethode van het kledingstuk.

Nepen/coupenaden Door de stof op sommige plaatsen gedeeltelijk te vouwen en te stikken, creëer je meer vorm in het kledingstuk. Deze vouwen noemen we nepen (BE) of couponaden (NL).

Overlocken Met een overlockmachine de rafelranden afsnijden en afwerken met een overlocksteek om het rafelen tegen te gaan.

Pat/polopat Een overlappende knoopsgatluiting die niet tot aan de zoom reikt, maar stopt in het midden van een pand. Wordt meestal gebruikt aan de halslijn.

Persen Met een strijkijzer en een (vochtige) doek de stof goed aandrukken, om bij voorbeeld mooie, platte naden of duidelijke vouwen te verkrijgen. Bij het persen beweeg je het strijkijzer niet of nauwelijks.

Persvoet Het onderdeel van de stikmachine waaron-

der de stoflagen 'geperst' zitten en getransporteerd worden.

Persvoetbreedte Stikken op 'persvoetbreedte' betekent dat je de rand van de persvoet langs de naad of de te bestikken rand laat lopen.

Plakvlies Of kleefvoering. Dit is een vlies dat je op de averechtse kant van een bepaald deel van een kledingstuk strijkt ter versteviging, bijvoorbeeld in het geval van een tailleband, beleg of kraag.

Rijgen Met een naaiaald en rijggaren verschillende stoflagen aan elkaar naaien met een grote steek, of bepaalde patroonlijnen op de stof overbrengen.

Stofvouw De vouw van de stof wanneer je deze dubbelvouwt.

Toegifte of overwijdte Extra ruimte die in het patroon voorzien is bovenop de zuivere lichaamsmaten omwille van bewegingsvrijheid en draagcomfort.

Uitdunnen Een deel van de naadwaarde wegnippen om teveel dikte op één plaats te vermijden. In hoeken knip je de naadwaarde schuin af om ze mooi te kunnen keren.

Vorbmand Strook plakvlies van 1 cm breed, in schuine richting geknipt en verstevigd met een kettendraadje. Dit gebruik je om ronde lijnen (zoals hals- en armuitsnijding) te verstevigen om uitrekken tegen te gaan en om een mooie vorm te garanderen.

Zelfkant Rand van de stof in de richting van de lengtedraden.

Gebruikte afkortingen

VP: voorpand
RP: rugpand
RVP: rechtersvoorpand
LVP: linkersvoorpand
RRP: rechtersrugpand
LRP: linkersrugpand
MV: middenvoor
MR: middenrug
ZN: zijnaad
IZ: inzetstuk
TB: tailleband
SN: schoudernaad
LK: linker kant
RK: rechter kant