

MOEILIJKHEID



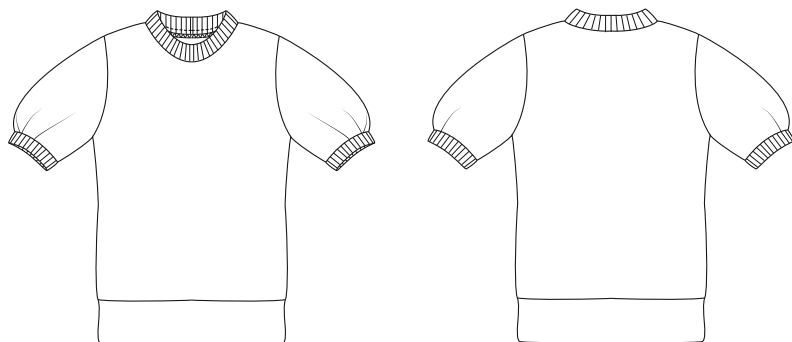
# Kimmy

TOP

LA MAISON  
*Victor*

## Model

Maat 34 tot 56



Maat	34	36	38	40	42	44
Middenrug- lengte, incl. kraag (in cm)	60,5	61	62,5	63	64,5	65
	46	48	50	52	54	56
	66,5	67	67,5	68	68,5	69

## Benodigheden

- Naaigaren
- Boordstof: maat 34 t.e.m. 52: max. 20 cm, maat 54 t.e.m. 56: max. 30 cm
- Stof (breedte 140 cm): zie tabel

Maat	34-40	42-52	54-56
Stoflengte (in cm)	115	130	185

## Stofkeuze

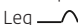
Wij kozen voor een tricot met streepjes in reliëf. We werkten de mouwen en hals af met boordstof. Alle stoffen met elasticiteit zijn geschikt, niet-rekbare stoffen zijn niet geschikt.

## Patroondelen

Knip de patroondelen volgens de aangeduide frequentie uit de stof.

A	voorpand: 1x aan stofvouw
B	rugpand: 1x aan stofvouw
C	mouw: 2x
D	zoomboord: 2x
E	halsboord: 1x aan de stofvouw (in boordstof)
F	mouwboord: 2x (in boordstof)

### **Let op!**

Vouw de stof dubbel om een patroondeel 2x uit de stof te knippen. Leg  tegen de stofvouw zodat je 1 symmetrisch deel bekomt.

## Naadwaarde

Deze naadwaarden zijn voorzien rond de patroondelen wanneer je de 'cutline' hebt aangevinkt bij 'layers'.

A, B, E	MV/MR: 0 cm (aan stofvouw) - rondom: 1 cm
C, D, F	rondom: 1 cm

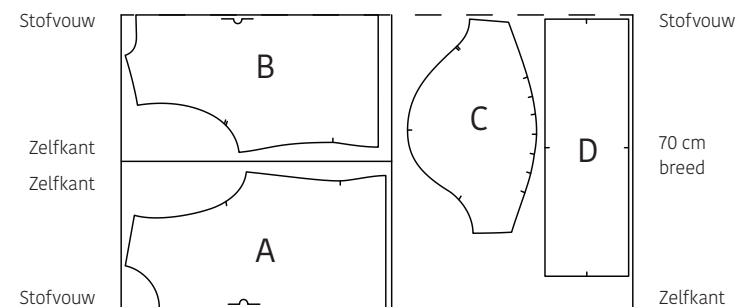
### **Let op!**

Vergeet niet om alle merktekens die aangegeven zijn op het patroon over te nemen op de stof door middel van knipjes en rijgdraad.

## Patroondelen op de stof

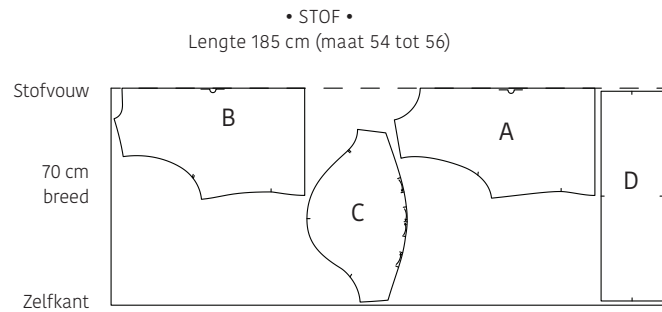
• STOF •

Lengte 115 tot 130 cm (maat 34 tot 52)

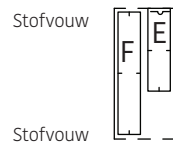


### **Let op!**

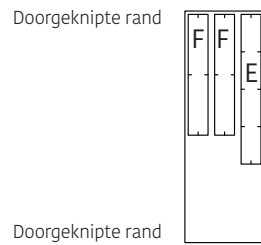
Vouw voor maat 34 t.e.m. 52 de stof eerst met dubbele stofvouw om de delen A en B aan de stofvouw te knippen. Hervouw de rest van de stof met enkele stofvouw om de delen C en D te knippen.



• BOORDSTOF •  
Lengte 20 cm (maat 34 tot 52)



• BOORDSTOF •  
Lengte 30 cm (maat 54 tot 56)



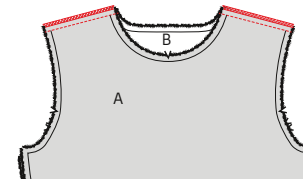
**Let op!**

Indien je boordstof hebt die is rondgebreid, knip je deze voor maat 54 tot 56 aan 1 zijde door-midden, zodat je de stof helemaal kunt openvouwen om delen E en F uit te knippen volgens het stofplan.

**Belangrijk!**

Stik tricotstof met rekbare (overlock)steek!

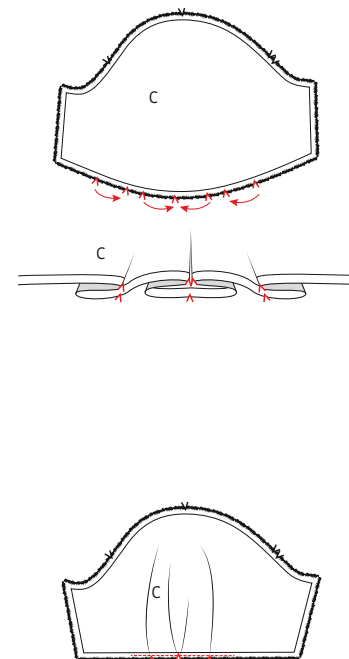
**Werkbeschrijving**



**1 Schouderleden**

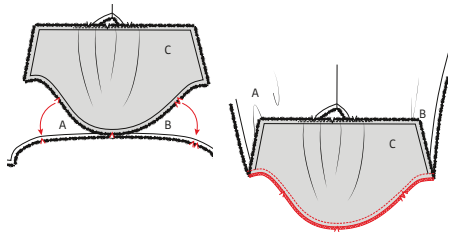
Speld de schouderleden van het voorpand (A) en het rugpand (B) met de goede kanten op elkaar en stik vast. Werk de naden af met een zigzagsteek of overlock en strijk ze naar A.

**2 Mouwen**

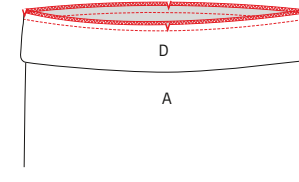


Speld de plooien aan de mouwzoom van de mouw (C) zoals aangegeven: het buitenste merkteken op het tweede merkteken, het derde merkteken op het middelste merkteken van de mouw etc.

Stik voorlopig vast in de naad.

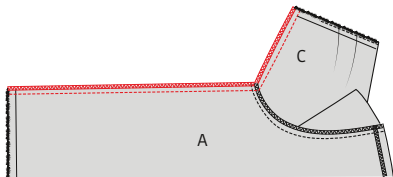


Speld de kop van C aan de armuitsnijding van het werkstuk met de goede kanten op elkaar. Zorg ervoor dat de merktekens overeenkomen. Het middelste merkteken komt overeen met de schoudernaad. Het enkele duidt de voorkant aan, het dubbele de rugkant. Stik en werk de naad af met een zigzagsteek of overlock. Doe hetzelfde met het andere deel C aan de andere kant van het werkstuk.

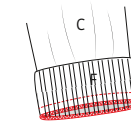
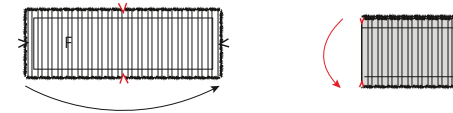


Speld en stik de korte zijden van de beide delen van de zoomboord (D) met de goede kant op elkaar. Strijk de naadjes open. Vouw D nu dubbel in de hoogte met de goede kant van de stof naar buiten. Leg D met de onafgewerkte randen tegen de zoom. Zorg ervoor dat de merktekens overeenkomen. Stik vast met een rekbaar steek. Rek D hierbij een beetje uit. Werk de naad daarna af met een zigzagsteek of overlock.

### 3 Zij- en onderarmnaden

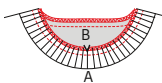


Leg het voor-, rugpand en de mouwen met de goede kanten op elkaar en stik de zij- en onderarmnaden in 1 keer. Werk de naden af met een zigzagsteek of overlock. Strijk de naadwaarde naar het voorpand.



Vouw de polsboord (F) dubbel in de breedte met de goede kant van de stof naar binnen en stik de korte zijde. Strijk het naadje open. Vouw F nu dubbel in de hoogte met de goede kant van de stof naar buiten. Schuif F over C en leg F met de onafgewerkte randen tegen de onderkant van C. De goede kanten liggen tegen elkaar. Zorg ervoor dat de naden op elkaar liggen en de merktekens overeenkomen. Stik vast met een rekbaar steek. Werk de naad af met een zigzagsteek of overlock. Doe hetzelfde met het andere deel F aan de andere mouw.

### 4 Hals-, mouw- en zoomboord



Vouw de halsboord (E) dubbel in de breedte met de goede kant van de stof naar binnen en stik de korte zijde. Strijk het naadje open. Vouw E nu dubbel in de hoogte met de goede kant van de stof naar buiten. Leg E met de onafgewerkte randen tegen de halslijn. Zorg ervoor dat de merktekens overeenkomen. Stik vast met een rekbaar steek. Rek E hierbij een beetje uit. Werk de naad daarna af met een zigzagsteek of overlock.



### 5 Eindstrijk

Strijk het werkstuk netjes op en je bent klaar!

## Legende werkbeschrijving

-  Goede kant van de stof
-  Averechtse kant van de stof
-  Plakvlies
-  Plooi
-  Rijgen
-  Knippen
-  Achterkant rits
-  Ritssluiter
-  Strijken
-  Ritsluiting toe
-  Ritsluiting open
-  Bies-, biaislint goede kant
-  Bies-, biaislint averechtse kant
-  Knoop
-  Kopspelden
-  Knoopsgat
-  Vouwlijn
-  Stiklijn
-  Rijgdraad
-  Aanduiding naadwaarde
-  Stof zonder naadwaarde
-  Overlock / zigzagsteek
-  Merkteken
-  Knipjes

## Colofon

La Maison Victor is een uitgave van:

**Roularta Media Group**

Roularta Media Group nv  
Meiboomlaan 33  
8800 Roeselare  
BTW BE 0434 278 896

**Voorzitter:** Rik De Nolf  
**Gedelegeerd bestuurder:** Xavier Bouckaert  
**Directeur magazines:** Jos Grobben  
**Uitgever:** Karen Hellemans  
**Verantwoordelijke uitgever:** Xavier Bouckaert  
p/a Meiboomlaan 33, 8800 Roeselare

**Business manager:** Lies Bresseel  
**Hoofredacteur:** Ann De Tremere

**Redactiecoördinator:** Britt Guetens  
**Ontwerp en uitvoering patroon:** Evelien Cabie  
**Lay-out en illustraties:** Valerie Le Roi, Livina Stockmans  
**Fotografie:** Felicia van Ham  
**Styling:** Kate Housh

\* De patronen aangeboden bij dit magazine en via de eraan verbonden websites of digitale applicaties dienen alleen voor persoonlijk gebruik door de koper ervan; de patronen of de ermee vervaardigde stukken mogen op geen enkele wijze aan derden worden ter beschikking gesteld, verkocht of op enige wijze commercieel worden aangewend.

\*Deze publicatie is bedoeld om verkocht te worden tegen de opgelegde verkoopprijs. In geen geval mag zij zonder uitdrukkelijke en voorafgaandelijke toestemming van de uitgever in huur worden gegeven of opgenomen in een leesportefeuille. Door de aankoop zelf verbindt iedere koper zich ertoe deze clausule na te leven op straf van schadevergoeding.

\* Dit magazine is auteursrechtelijk beschermd. Wilt u artikels scannen, digitaal opslaan, drukken, kopiëren, of commercieel gebruiken?

Neem contact op met [Ann.Van.De.Walle@roularta.be](mailto:Ann.Van.De.Walle@roularta.be)  
Info over uw rechten op [www.presscopyrights.be](http://www.presscopyrights.be).

## Praat een mondje mee!

**Beleg** Het patroondeel dat je gebruikt om randen af te werken, bijvoorbeeld aan de hals- of armuitsnijding, ritsluiting of middenvoor.

**Bies / biais** Een smallere strook stof of lint dat je aan of rond de af te werken rand stikt. Een bies is in rechtdraad, biais is in schuindraad geknipt.

**Dubbelen** De omtrekranden van twee stofdelen (of één dubbelgevouwen stofdeel) met de goede kanten op elkaar aan elkaar stikken en keren.

**Hechten** Het stiksel aan begin en einde vastmaken door drie steekjes naar achteren en weer naar voren te geven.

**Merken** Dit kan door een klein knipje te geven in de omtrek van de stof op belangrijke plaatsen (inzetpunten mouwen, vouwlijnen, plooiën ...). Alle belangrijke punten of lijnen binnenin het patroon, zoals neepeindpunten, plaatsen waar een knoop, knoopsgat, zak, klep ... komt, worden met een rijgdraad gemerkt.

**MR of middenrug** De lijn die het midden van de rugkant van het lichaam aanduidt.

**MV of middenvoor** De lijn die het midden van de voorkant van het lichaam aanduidt.

**Naadband** Strook plakvlies van 1, 1,5 of 2 cm breed. Dit gebruik je om rechte naden (zoals schouderaden) te verstevigen langs de averechtse kant om uitrekken tegen te gaan.

**Naadwaarde** Een extra hoeveelheid aangeknippte stof die nodig is om twee delen aan elkaar te stikken. De waarden zijn afhankelijk van de afwerkingsmethode van het kledingstuk.

**Nepen/coupenaden** Door de stof op sommige plaatsen gedeeltelijk te vouwen en te stikken, creëer je meer vorm in het kledingstuk. Deze vouwen noemen we nepen (BE) of couponaden (NL).

**Overlocken** Met een overlockmachine de rafelranden afsnijden en afwerken met een overlocksteek om het rafelen tegen te gaan.

**Pat/polopat** Een overlappende knoopsgatluiting die niet tot aan de zoom reikt, maar stopt in het midden van een pand. Wordt meestal gebruikt aan de halslijn.

**Persen** Met een strijkijzer en een (vochtige) doek de stof goed aandrukken, om bij voorbeeld mooie, platte naden of duidelijke vouwen te verkrijgen. Bij het persen beweeg je het strijkijzer niet of nauwelijks.

**Persvoet** Het onderdeel van de stikmachine waaron-

der de stoflagen 'geperst' zitten en getransporteerd worden.

**Persvoetbreedte** Stikken op 'persvoetbreedte' betekent dat je de rand van de persvoet langs de naad of de te bestikken rand laat lopen.

**Plakvlies** Of kleefvoering. Dit is een vlies dat je op de averechtse kant van een bepaald deel van een kledingstuk strijkt ter versteviging, bijvoorbeeld in het geval van een tailleband, beleg of kraag.

**Rijgen** Met een naainaald en rijggaren verschillende stoflagen aan elkaar naaien met een grote steek, of bepaalde patroonlijnen op de stof overbrengen.

**Stofvouw** De vouw van de stof wanneer je deze dubbelvouwt.

**Toegifte of overwijdte** Extra ruimte die in het patroon voorzien is bovenop de zuivere lichaamsmaten omwille van bewegingsvrijheid en draagcomfort.

**Uitdunnen** Een deel van de naadwaarde wegnippen om teveel dikte op één plaats te vermijden. In hoeken knip je de naadwaarde schuin af om ze mooi te kunnen keren.

**Vormband** Strook plakvlies van 1 cm breed, in schuine richting geknipt en verstevigd met een kettendraadje. Dit gebruik je om ronde lijnen (zoals hals- en armuitsnijding) te verstevigen om uitrekken tegen te gaan en om een mooie vorm te garanderen.

**Zelfkant** Rand van de stof in de richting van de lengtedraden.

### Gebruikte afkortingen

VP: voorpand  
RP: rugpand  
RVP: rechtersvoorpand  
LVP: linkersvoorpand  
RRP: rechtersrugpand  
LRP: linkersrugpand  
MV: middenvoor  
MR: middenrug  
ZN: zijnaad  
IZ: inzetstuk  
TB: tailleband  
SN: schoudernaad  
LK: linker kant  
RK: rechter kant