

MOEILIJKHEID
●○○○



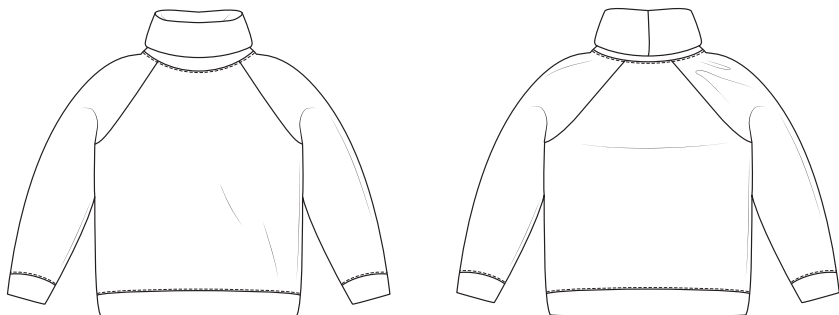
Mirl

TRUI

LA MAISON
Victor

Model

Maat heren: XXS - XXXL
Maat dames: 36 - 50



Deze tabel geeft de lengte van dit kledingstuk aan.

Maat	36 / XXS	38 / XS	40 / S	42 / M
Middenruglengte (excl. kraag) in cm	64,5	66	66,5	68
	44 / L	46 / XL	48 / XXL	50 / XXXL
	68,5	70	70,5	71

Benodigheden

- Naaigaren
- Stof (breedte 140 cm): zie tabel

Maat	36 - 50 / XXS - XXXL
Stoflengte (in cm)	210

Onze stof

Wij kozen voor een dikke, zachte mengeling van 38% zuivere scheerwol, 41% polyacryl en 21% polyethyleen.

Extra stofadvies


Je hebt sowieso een rekbare stof nodig voor deze trui, anders kun je er niet in. Wij gebruikten een chunky tricot van wolmengeling, maar je kunt ook een dunner gebreid stofje of sweaterstof gebruiken.

Patroondelen

Knip de patroondelen volgens de aangeduide frequentie uit de stof.

A	voorpand: 1x aan stofvouw
B	ruggand: 1x aan stofvouw
C	mouw: 2x
D	kraag: 1x aan stofvouw
E	zoomboord: 2x aan stofvouw
F	mouwboord: 2x

Let op!

Vouw de stof dubbel om een patroondeel 2x uit de stof te knippen. Leg  tegen de stofvouw zodat je 1 symmetrisch deel bekomt.

Naadwaarde

Deze naadwaarden zijn voorzien rond de patroondelen wanneer je de 'cutline' hebt aangevinkt bij 'layers'.

A, B, D, E	MV/MR: 0 cm (aan stofvouw) – rondom: 1 cm
C, F	rondom: 1 cm

Let op!

Vergeet niet om alle merktekens die aangeduid zijn op het patroon over te nemen op de stof door middel van knipjes en rijgdraad.

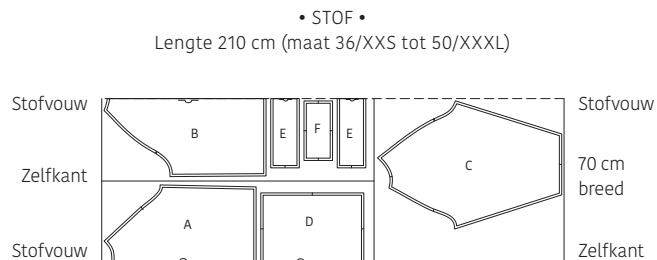
Let op!

Vergeet niet om alle merktekens die aangeduid zijn op het patroon over te nemen op de stof door middel van knipjes en rijgdraad.

Patroondelen op de stof

Let op!

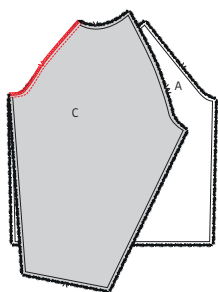
Dit is een knipplan voor stoffen met een standaardbreedte van 140 cm. Maak je dit model in de stof uit de La Maison Victor-collectie, kijk dan bij de stoffen op onze website voor het knipplan dat bij de desbetreffende LMV-stof hoort, want de stofbreedte hiervan kan verschillend zijn.



Let op!

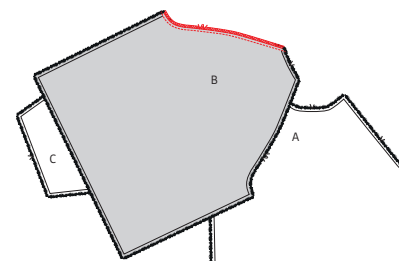
Vouw de stof met enkele stofvouw om de mouwen (C) uit te knippen. Hervouw de resterende stof met dubbele stofvouw om de overige delen uit te knippen.

Werkbeschrijving



1 Mouwen

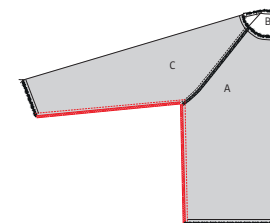
Speld de raglannaad van het voorpand (A) en de mouw (C) met de goede kanten op elkaar. De raglannaad met 1 merkteken moet aan A komen. Stik de naad en werk af met een zigzagsteek of overlock. Strijk de naad naar A.



Leg nu de raglannaad van het rugpand (B) op die van C met de 2 merktekens en de goede kanten op elkaar. Stik vast. Werk de naad af met een zigzagsteek of overlock en strijk de naad nadien naar B. Herhaal deze stappen met het andere deel C aan de andere kant van A en B.

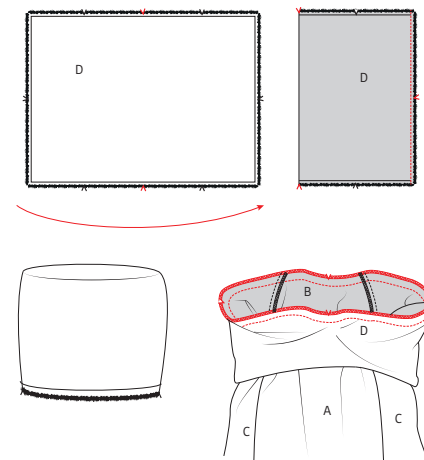
2 Onderarm- en zijnaaden

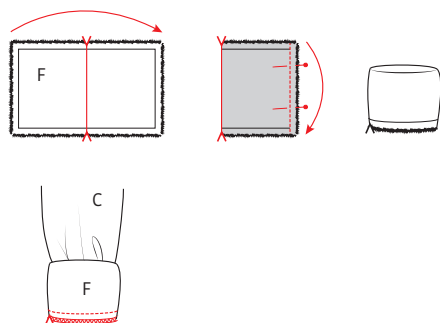
Leg het voor- en rugpand en de mouwen met de goede kanten op elkaar. Stik de onderarm- en zijnaad vast en werk de naad af met een zigzagsteek of overlock. Strijk de naad naar A.



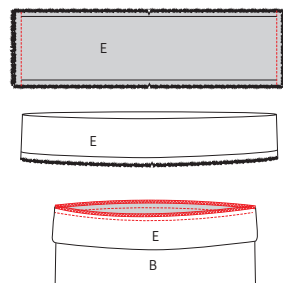
3 Kraag, pols- en zoomboord

Vouw de rolkraag (D) dubbel in de breedte met de goede kant van de stof naar binnen en stik de lange zijde. Strijk het naadje open. Vouw D nu dubbel in de hoogte met de goede kant van de stof naar buiten. Speld D met de onafgewerkte randen op de goede kant van de halslijn van het werkstuk. Zorg ervoor dat de merktekens overeenkomen. Het naadje van D moet overeenkomen met het MR-merkteken van B. Stik D vast met een rekbare steek. Werk de naad daarna af met een zigzagsteek of overlock en strijk de naad naar het werkstuk.

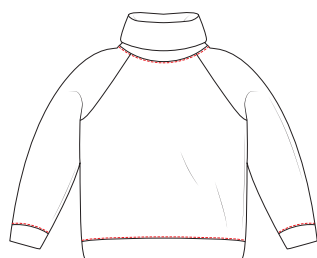




Vouw de polsboord (F) dubbel in de breedte met de goede kant van de stof naar binnen en stik de lange zijde. Strijk het naadje open. Vouw F nu dubbel in de hoogte met de goede kant van de stof naar buiten. Leg F met de onafgewerkte randen tegen de mouwzoom en stik vast met een rekbaar steek. Zorg ervoor dat de merktekens en de naden overeenkomen. Rek F hierbij een beetje uit. Werk de naad daarna af met een zigzagsteek of overlock en strijk de naad naar het werkstuk.



Speld de korte kanten van beide delen van de zoomboord (E) met de goede kanten op elkaar en stik vast. Strijk het naadje open. Stik de zoomboord vast aan de onderrand van het werkstuk op dezelfde wijze als de halsboord en de polsboorden met de goede kanten, de naden en de merktekens op elkaar.



Geef nu aan de hals, mouw en zoom een sierstiksels (met rekbaar steek!) op 2 mm aan de rand van de stof A/B/C zodat de naad vasthangt aan A/B/C.



4 Eindstrijk

Strijk het werkstuk netjes op en je bent klaar!

Legende werkbeschrijving

-  Goede kant van de stof
-  Averechtse kant van de stof
-  Plakvlies
-  Plooi
-  Rijgen
-  Knippen
-  Achterkant rits
-  Ritssluiter
-  Strijken
-  Ritsluiting toe
-  Ritsluiting open
-  Bies-, biaislint goede kant
-  Bies-, biaislint averechtse kant
-  Knoop
-  Kopspelden
-  Knoopsgat
-  Vouwlijn
-  Stiklijn
-  Rijgdraad
-  Aanduiding naadwaarde
-  Stof zonder naadwaarde
-  Overlock / zigzagsteek
-  Merkteken
-  Knipjes

Colofon

La Maison Victor is een uitgave van:

Roularta Media Group

Roularta Media Group nv
Meiboomlaan 33
8800 Roeselare
BTW BE 0434 278 896

Voorzitter: Rik De Nolf
Gedelegeerd bestuurder: Xavier Bouckaert
Directeur magazines: Jos Grobben
Uitgever: Karen Hellemans
Verantwoordelijke uitgever: Xavier Bouckaert
p/a Meiboomlaan 33, 8800 Roeselare

Business manager: Lies Bresseel
Hoofredacteur: Ann De Tremere

Redactiecoördinator: Britt Guetens
Ontwerp en uitvoering patroon: Evelien Cabie
Lay-out en illustraties: Valerie Le Roi, Livina Stockmans
Fotografie: Diane Hendrikx
Styling: Siska Loraine

* De patronen aangeboden bij dit magazine en via de eraan verbonden websites of digitale applicaties dienen alleen voor persoonlijk gebruik door de koper ervan; de patronen of de ermee vervaardigde stukken mogen op geen enkele wijze aan derden worden ter beschikking gesteld, verkocht of op enige wijze commercieel worden aangewend.

*Deze publicatie is bedoeld om verkocht te worden tegen de opgelegde verkoopprijs. In geen geval mag zij zonder uitdrukkelijke en voorafgaandelijke toestemming van de uitgever in huur worden gegeven of opgenomen in een leesportefeuille. Door de aankoop zelf verbindt iedere koper zich ertoe deze clausule na te leven op straf van schadevergoeding.

* Dit magazine is auteursrechtelijk beschermd.
Wilt u artikels scannen, digitaal opslaan, drukken, kopiëren, of commercieel gebruiken?
Neem contact op met Ann.Van.De.Walle@roularta.be
Info over uw rechten op www.presscopyrights.be.

Prat een mondje mee!

Beleg Het patroondeel dat je gebruikt om randen af te werken, bijvoorbeeld aan de hals- of armuitsnijding, ritsluiting of middenvoor.

Bies / biais Een smallere strook stof of lint dat je aan of rond de af te werken rand stikt. Een bies is in rechtdraad, biais is in schuindraad geknipt.

Dubbelen De omtrekranden van twee stofdelen (of één dubbelgevouwen stofdeel) met de goede kanten op elkaar aan elkaar stikken en keren.

Hechten Het stiksel aan begin en einde vastmaken door drie steekjes naar achteren en weer naar voren te geven.

Merken Dit kan door een klein knipje te geven in de omtrek van de stof op belangrijke plaatsen (inzetpunten mouwen, vouwlijnen, plooiën ...). Alle belangrijke punten of lijnen binnenin het patroon, zoals neepeindpunten, plaatsen waar een knoop, knoopsgat, zak, klep ... komt, worden met een rijgdraad gemerkt.

MR of middenrug De lijn die het midden van de rugkant van het lichaam aanduidt.

MV of middenvoor De lijn die het midden van de voorkant van het lichaam aanduidt.

Naadband Strook plakvlies van 1, 1,5 of 2 cm breed. Dit gebruik je om rechte naden (zoals schouderaden) te verstevigen langs de averechtse kant om uitrekken tegen te gaan.

Naadwaarde Een extra hoeveelheid aangeknippte stof die nodig is om twee delen aan elkaar te stikken. De waarden zijn afhankelijk van de afwerkingsmethode van het kledingstuk.

Nepen/coupenaden Door de stof op sommige plaatsen gedeeltelijk te vouwen en te stikken, creëer je meer vorm in het kledingstuk. Deze vouwen noemen we nepen (BE) of couponaden (NL).

Overlocken Met een overlockmachine de rafelranden afsnijden en afwerken met een overlocksteek om het rafelen tegen te gaan.

Pat/polopat Een overlappende knoopsgatluiting die niet tot aan de zoom reikt, maar stopt in het midden van een pand. Wordt meestal gebruikt aan de halslijn.

Persen Met een strijkijzer en een (vochtige) doek de stof goed aandrukken, om bij voorbeeld mooie, platte naden of duidelijke vouwen te verkrijgen. Bij het persen beweeg je het strijkijzer niet of nauwelijks.

Persvoet Het onderdeel van de stikmachine waaron-

der de stoflagen 'geperst' zitten en getransporteerd worden.

Persvoetbreedte Stikken op 'persvoetbreedte' betekent dat je de rand van de persvoet langs de naad of de te bestikken rand laat lopen.

Plakvlies Of kleefvoering. Dit is een vlies dat je op de averechtse kant van een bepaald deel van een kledingstuk strijkt ter versteviging, bijvoorbeeld in het geval van een tailleband, beleg of kraag.

Rijgen Met een naainaald en rijggaren verschillende stoflagen aan elkaar naaien met een grote steek, of bepaalde patroonlijnen op de stof overbrengen.

Stofvouw De vouw van de stof wanneer je deze dubbelvouwt.

Toegifte of overwijdte Extra ruimte die in het patroon voorzien is bovenop de zuivere lichaamsmaten omwille van bewegingsvrijheid en draagcomfort.

Uitdunnen Een deel van de naadwaarde wegnippen om teveel dikte op één plaats te vermijden. In hoeken knip je de naadwaarde schuin af om ze mooi te kunnen keren.

Vormband Strook plakvlies van 1 cm breed, in schuine richting geknipt en verstevigd met een kettendraadje. Dit gebruik je om ronde lijnen (zoals hals- en armuitsnijding) te verstevigen om uitrekken tegen te gaan en om een mooie vorm te garanderen.

Zelfkant Rand van de stof in de richting van de lengtedraden.

Gebruikte afkortingen

VP: voorpand
RP: rugpand
RVP: rechtersvoorpand
LVP: linkersvoorpand
RRP: rechtersrugpand
LRP: linkersrugpand
MV: middenvoor
MR: middenrug
ZN: zijnaad
IZ: inzetstuk
TB: tailleband
SN: schoudernaad
LK: linker kant
RK: rechter kant