

DIFFICULTÉ

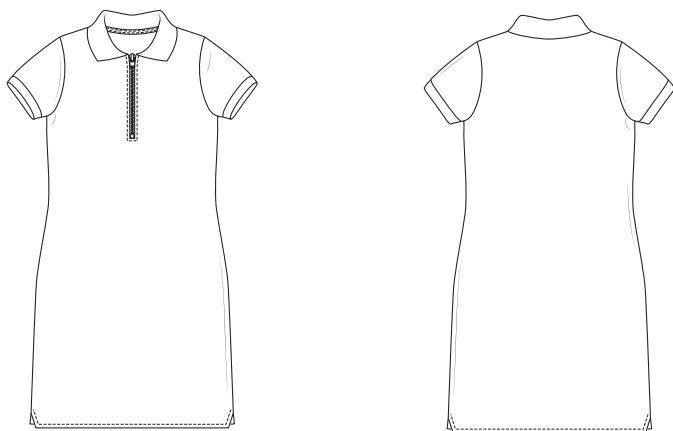


ROBE  
**Adèle**

LA MAISON  
*Victor*

## Modèle

Tailles 30 à 48



Ce tableau indique la longueur de ce vêtement.

Taille	30	32	34	36	38	40	42	44	46	48
Longueur milieu dos (en cm, sans col)	79	85	91	91,5	92	92,5	93	95,5	96	96,5

## Matériel

- Fil à coudre
- Ruban en biais (extensible, largeur 4 cm) : voir le tableau
- Ruban en biais (non extensible, largeur 4 cm) : 46 cm
- Fermeture éclair : 20 cm
- Doublure thermocollante : max. 25 cm
- Tissu côtelé rayé (hauteur 3 cm) : voir le tableau
- Col polo (hauteur 8,5 cm) : voir le tableau
- Tissu (largeur 140 cm) : voir le tableau

Taille	30-32	34-48
Longueur du tissu (en cm)	125	140

Taille	30	32	34	36	38	40	42	44	46	48
Longueur ruban en biais extensible (en cm)	39	40,5	42	42,5	43	43,5	44	44,5	45	45,5

Taille	30	32	34	36	38	40	42	44	46	48
Longueur tissu côtelé rayé (en cm)	62,75	65,5	68	70,25	72,5	74,75	77	79	81,25	85,25

Taille	30-38	40-48
Taille du col	S	M

### Astuce !

Vous n'arrivez pas à trouver des bords manchette ou un col prêt à poser ? Vous pouvez également les réaliser vous-même à l'aide des patrons gratuits que vous trouverez sur notre site internet.

## Notre tissu

Nous avons opté pour un piqué rouge vif, c'est un tissu avec un tissage structuré particulier, idéal pour les polos. Le tissu est composé de 54 % de coton, 43 % de polyester et 3 % d'élasthane.

## Conseil tissu supplémentaire


Ce patron convient uniquement pour des tissus extensibles. Si vous prenez un tissu non extensible, la robe sera beaucoup trop serrée. D'autre part, le tissu ne doit pas être trop extensible pour éviter que la robe ne soit trop grande, les coutures d'épaule tomberaient. Évitez également les tissus trop épais tels que du tissu à sweat-shirt épais, les finitions de la fermeture éclair et du col ne seraient pas jolies dans un tel tissu.

## Pièces du patron

Découpez les pièces du patron dans votre tissu, selon la quantité indiquée ci-dessous.

A	devant : 1x sur le pli du tissu
B	dos : 1x sur le pli du tissu
C	manche : 2x

### Attention !

Pour découper une même pièce 2x, découpez-la dans les deux épaisseurs du tissu plié en deux. Pour découper une seule pièce mais symétrique, alignez le symbole  sur le pli du tissu.

## Valeurs de couture

Ces valeurs de couture sont prévues autour des parties du patron si vous avez sélectionné « cutline » dans « layers ».

A, B	MDV/MDS : 0 cm (sur le pli du tissu) – pourtour : 1 cm
C	pourtour : 1 cm

### Attention !

N'oubliez pas de reproduire sur le tissu tous les repères indiqués sur le patron, à l'aide de crans et de faufil.

## Renforcer

Renforcez les pièces suivantes sur l'envers à l'aide de l'entoilage thermocollant.

A	renforcement fermeture éclair (bande large de 3 cm sur la ligne MDV, de la longueur de la fermeture éclair)
---	---

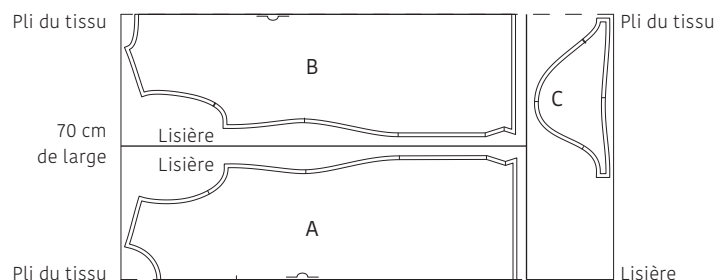
## Plan de coupe

### Attention !

Le plan ci-contre est adapté à un tissu d'une largeur de 140 cm. Si vous utilisez un tissu de la collection La Maison Victor, consultez au préalable le plan de coupe correspondant au tissu en question sur notre site, car la largeur (et donc le plan de coupe) peut varier.

• TISSU •

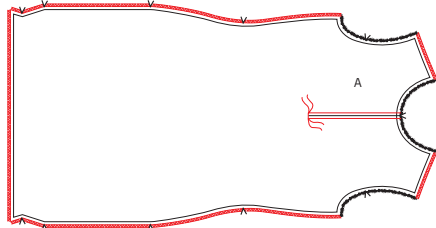
Longueur 125 à 140 cm (taille 30 à 48)



### Attention !

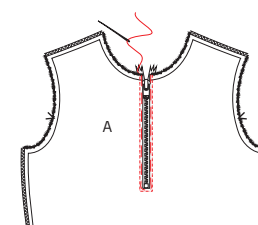
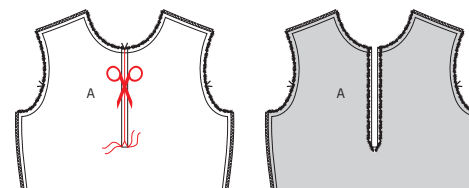
Pliez le tissu avec un double pli du tissu pour pouvoir couper les parties A et B. Pliez ensuite le tissu restant avec un simple pli pour couper les parties C.

## Marche à suivre



### 1 Devant

Surjetez ou surfilez les coutures d'épaule, les coutures de côté et l'ourlet du devant (A). Indiquez le repère de la fermeture éclair dans la couture MDV avec un faufil (deux fois à 0,5 cm de la couture MDV). À la craie ou avec un feutre effaçable, tracez une ligne verticale à 0,5 cm et parallèle à la couture MDV jusqu'au premier faufil, continuez horizontalement sur 1 cm jusqu'au faufil suivant et ensuite vers le haut à 0,5 cm de la couture MDV.

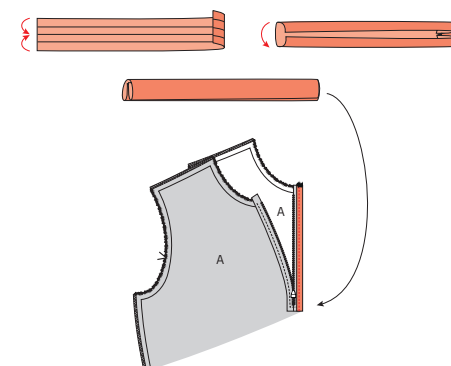


Coupez la couture milieu devant entre les deux lignes jusqu'à 1 cm avant les points indiqués par les faufils. Coupez ensuite en biais jusqu'aux faufils. Repassez le triangle et la valeur de couture du cran (0,5 cm, sur la ligne en feutre) vers l'envers de A, pour créer une ouverture pour la fermeture éclair dans la couture milieu devant.

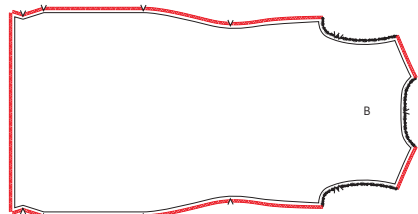
Posez A devant vous, avec l'en-droit vers vous. Posez la fermeture éclair fermée également avec l'en-droit vers le haut et la tirette vers le bas sous l'ouverture. Faufilez la fermeture éclair. Piquez la fermeture éclair sur l'ouverture à l'aide d'un pied-de-biche pour fermeture éclair, à 0,25 cm du bord.

### Astuce !

Vous pouvez également coller la fermeture éclair avec un scotch 'magique' transparent double face qui s'enlève au lavage, au lieu de la faufiler. Elle restera parfaitement en place pendant que vous la piquez et le tissu restera bien plat.

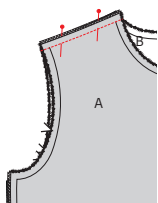


Coupez le ruban en biais non extensible en deux parties égales. Pliez le bord inférieur et des côtés sur 1 cm vers l'envers, pliez le ruban (avec les bords pliés) en deux dans la longueur, envers sur envers et repassez. Épinglez le ruban sur l'envers de A par-dessus le bord de la fermeture éclair et la valeur de couture jusqu'à la couture. Piquez le ruban en biais sur le bord de la fermeture éclair, à travers toutes les couches. Faites de même de l'autre côté de la fermeture éclair.

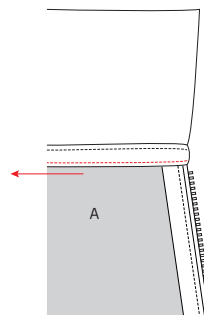


## 2 Dos et coutures d'épaule

Surjetez ou surfilez les coutures d'épaule, les coutures de côté et l'ourlet du dos (B).



Épinglez les coutures d'épaule de A et B endroit sur endroit et piquez.



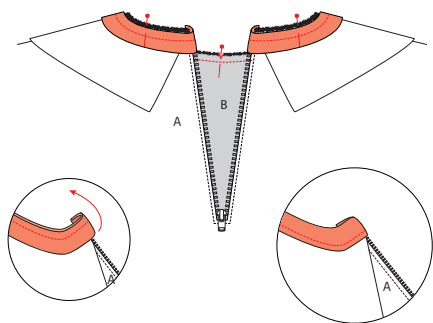
Pliez le ruban en biais entièrement sur l'envers de l'encolure pour qu'il soit invisible sur l'extérieur de l'ouvrage. Repassez la couture du col, épinglez et piquez le ruban en biais juste à côté du bord du ruban.

## 3 Col

Ouvrez et repassez le ruban en biais (extensible) préplié pour l'encolure. Repassez le ruban en deux dans la hauteur, envers contre envers.

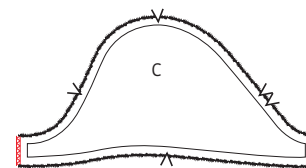


Épinglez le col sur l'encolure, sur l'endroit de l'ouvrage, le devant sur la couture devant de A et les repères MDS doivent correspondre. Épinglez le ruban en biais par-dessus sur l'encolure, sur l'endroit du col, avec le milieu sur le repère MDS et 1 cm plus loin que la fermeture éclair devant.. La ligne de pli du ruban est orientée vers le bas. Pliez l'extrémité du ruban qui dépasse par-dessus la fermeture éclair vers l'envers de l'ouvrage. Piquez à 1 cm. Pliez et repassez le ruban en biais et la valeur de couture vers le haut et piquez juste à côté de la couture sur le ruban en biais pour le fixer sur la valeur de couture en dessous. Éclaircissez la valeur de couture superflue.

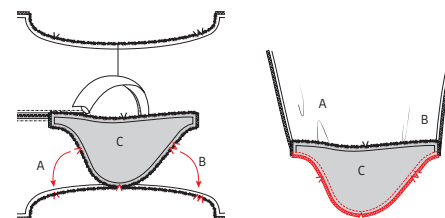


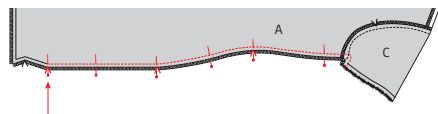
## 4 Manches

Surjetez ou surfilez les coutures de côté de la manche (C).



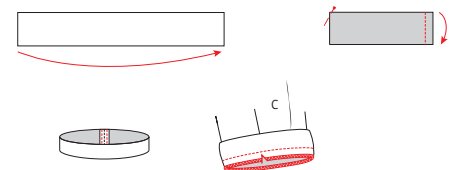
Épinglez le bord supérieur de la manche à l'emmanchure de l'ouvrage, endroit sur endroit. Veillez à ce que les repères correspondent. Le repère du milieu correspond à la couture d'épaule. Le repère simple indique le devant, le repère double le dos. Piquez et surfilez ou surjetez la couture. Faites de même avec l'autre partie C de l'autre côté de l'ouvrage.





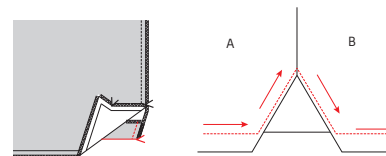
### 5 Coutures de côté et de dessous de manche

Posez le devant, le dos et les manches endroit sur endroit et piquez les coutures de côté et de dessous de manche en 1 fois de l'ourlet de la manche au repère de la fente. Ouvrez la valeur de couture.



### 6 Bord manchette

Coupez 10 cm du bord manchette rayé (conservez ce morceau pour l'ourlet). Coupez le restant du bord manchette rayé en deux parties égales. Indiquez le milieu de chaque bande à l'aide d'une épingle. Pliez la bande en deux dans la largeur, endroit sur endroit, et piquez les côtés courts. Ouvrez la couture et repassez. Piquez la valeur de couture sur la manchette des deux côtés de la couture, à 0,75 cm. Épinglez le bord supérieur de la manchette sur le bord de la manche, endroit sur endroit et couture sur couture, et l'épingle sur le repère de la manche. Piquez et surfilez ou surjetez le bord. Repassez la couture vers la manche. Répétez ces étapes pour l'autre bande à l'autre manche.



### 7 Ourlet

Pliez l'ourlet de A et B sur le repère inférieur, endroit sur endroit et piquez l'ourlet dans la couture de côté. Retournez les coins à l'envers et pliez et repassez le restant de l'ourlet (3 cm).




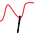


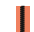













Coupez le restant du bord manchette en deux parties égales. Posez la couture de côté de l'ouvrage devant vous, l'endroit vers le haut et glissez le morceau de bord en-dessous, le bord supérieur 1 cm plus haut que le repère. Épinglez le morceau sur les coutures de côté. Piquez maintenant la valeur d'ourlet de l'ouvrage, commencez au repère de la fente dans la couture de côté et piquez jusqu'à 2,5 cm du bord inférieur, ensuite l'ourlet à 2,5 cm du bord inférieur et ainsi de suite, pour finir le pourtour. Vous piquez également le morceau de bord manchette. Éclaircissez la valeur de couture du morceau de bord manchette (et non de l'ouvrage).



### 8 Repassage final

Repassez soigneusement l'ouvrage et le tour est joué !

## Légende marche à suivre

-  Endroit du tissu
-  Envers du tissu
-  Thermocollant
-  Pli
-  Faufiler
-  Couper
-  Arrière de la fermeture éclair
-  Glissière
-  Repasser
-  Fermeture éclair fermée
-  Fermeture éclair ouverte
-  Biais endroit
-  Biais envers
-  Bouton
-  Épingler à tête
-  Boutonnière
-  Ligne de pli
-  Ligne à piquer
-  Fil de faufilage
-  Repère valeur de couture
-  Tissu sans valeur de couture
-  Overlock / zigzag
-  Faufil
-  Crans

## Colophon

La Maison Victor est une publication de :

**Roularta Media Group**

Roularta Media Group nv  
Meiboomlaan 33  
8800 Roeselare  
BTW BE 0434 278 896

**Président :** Rik De Nolf  
**Directeur général :** Xavier Bouckaert  
**Directeur des magazines :** Jos Grobben  
**Editeur :** Fabienne Willaert  
**Editeur Responsable :** Sophie Van Iseghem  
p/a Meiboomlaan 33, 8800 Roeselare, Belgique

**Business Manager :** Lies Bresseel  
**Rédactrice en chef :** Ann De Tremerie

**Coordinatrice de rédaction :** Britt Guetens  
**Conception de patron :** Evelien Cabie  
**Mise en page et illustrations :** Livina Stockmans, Valerie Le Roi  
**Photographie :** Stephen Mattues  
**Styling :** Sarah Roelstraete

\* Cette publication est protégée par le droit d'auteur. Vous souhaitez scanner, enregistrer numériquement, copier plusieurs fois ou utiliser commercialement nos articles? Contactez Ann.Van.De.Walle@roularta.be Plus d'infos sur [www.presscopyrights.be](http://www.presscopyrights.be)

\* Les marques, fabricants, distributeurs et magasins cités dans les pages rédactionnelles le sont à titre d'information pratique et non publicitaire. Les prix de vente publiés et non imposés par la loi sont communiqués à titre purement indicatif, sous réserve d'erreur ou de modification éventuelle.

\* Les patrons présentés avec ce magazine ou les sites ou applications numériques associés sont uniquement destinés à l'utilisation personnelle par l'acheteur. Les patrons et les articles réalisés à l'aide des patrons ne peuvent en aucun cas et par aucun moyen être mis à la disposition de tiers, vendus ou servir un but commercial.

\* Cette publication ne peut être utilisée à des fins autres que la vente au prix imposé. En aucun cas elle ne peut être comprise dans un « portefeuille de lecture » ni être donnée en location sans l'accord exprès et préalable de l'éditeur. En l'achetant, chaque personne s'engage à respecter cette clause sous peine de dommages et intérêts.

## De quoi parle-t-on ?

**Parementure** La partie du patron que l'on utilise pour parachever les bords tels qu'encolures, emmanchures, fermetures éclair ou milieu devant.

**Ruban droit-fil / biais** Une bande de tissu plus étroite ou un ruban que l'on pique sur le bord à parachever. Comme son nom l'indique un ruban droit-fil est coupé dans le fil droit, un biais est coupé dans le biais.

**Doubler** Piquer les pourtours de deux morceaux de tissu (ou d'un morceau plié double), l'endroit sur l'endroit, et retourner.

**Arrêter** Consolider une couture au début et à la fin de celle-ci en réalisant trois points vers l'arrière puis un vers l'avant.

**Repères** Certains repères sont réalisés à l'aide de crans, de petites coupures effectuées dans le pourtour du tissu pour indiquer l'emplacement d'éléments importants (plis, emmanchures...). Les points importants situés à l'intérieur du patron tels que les extrémités d'une pince, l'emplacement d'un bouton, d'une boutonnière, d'une poche, d'un rabat... sont marqués à l'aide d'un faufil.

**Milieu dos** La ligne indiquant le milieu de l'arrière du corps.

**Milieu devant** La ligne indiquant le milieu du devant du corps.

**Bande couture** Bande de ruban thermocollant d'1, 1,5 ou 2 cm de large utilisée pour consolider des coutures droites (telles que les coutures d'épaule) sur l'envers afin d'éviter que le tissu ne se détende.

**Valeur de couture** Une quantité de tissu supplémentaire nécessaire à l'assemblage de deux parties. Cette valeur dépend du mode de finition utilisé.

**Overlock** Couper les bords qui s'effilochent avec une machine overlock et les peaufiner avec un point overlock.

**Presser** Appuyer un fer à repasser sur un linge humide pour entre autres aplatir les coutures ou obtenir des plis bien nets. Quand vous pressez, vous ne bougez presque pas votre fer à repasser.

**Pincés** En pliant et piquant partiellement le tissu à certains endroits, vous donnez davantage de forme à votre vêtement. Ces plis sont appelés pincés.

**Pied-de-biche** La pièce de votre machine à coudre

sur laquelle les couches de tissu sont insérées et transportées.

**Largeur pied-de-biche** Coudre à la largeur pied-de-biche consiste à faire passer le bord du pied-de-biche le long de la couture ou du bord à piquer.

**Ruban thermocollant** Ou doublure thermocollante. Une fine toile que l'on repasse sur l'envers de certaines parties d'un vêtement pour les consolider. Par exemple : pour une ceinture rapportée, une parementure ou un col.

**Faufiler** Assembler différentes couches de tissu avec une aiguille à coudre et du fil de faufilage en faisant de grands points, ou retracer certaines lignes du patron sur le tissu.

**Pli du tissu** Le pli du tissu obtenu en le pliant double.

**Valeur d'aisance** Espace supplémentaire prévu dans le patron en plus des mensurations exactes pour garantir suffisamment de liberté de mouvement et de confort.

**Éclaircir** Recouper une partie de la valeur de couture pour éviter une épaisseur excessive à un endroit. Dans les coins, la valeur de couture est recoupée en biais pour pouvoir la retourner idéalement.

**Bordure** Bande thermocollante d'1 cm de large, coupée en biais et renforcée avec un fil de chaîne. Elle sert à consolider des courbes (encolures et emmanchures) pour éviter qu'elles ne se déforment.

**Lisière** Bord du tissu dans le sens du fil de chaîne.

### Abréviations utilisées

DV : devant  
DS : dos  
DVD : devant droit  
DVG : devant gauche  
DSD : dos droit  
DSG : dos gauche  
MDV : milieu devant  
MDS : milieu dos  
CC : couture de côté  
EP : empiècement  
CN : ceinture  
CE : couture d'épaule  
G : gauche  
D : droit