

DIFFICULTÉ

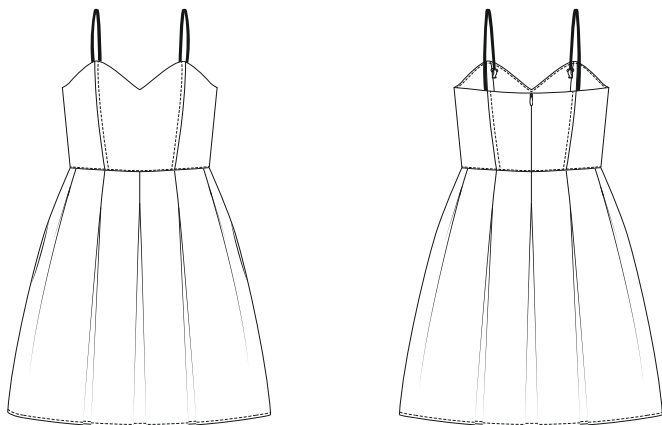


JUPE  
**Flo**

LA MAISON  
*Victor*

## Modèle

Tailles 30 à 48



## Matériel

- Fil à coudre
- Bretelles à soutien-gorge
- Ruban (largeur 0,8 cm) : 12 cm
- Fermeture éclair invisible : 60 cm
- Doublure thermocollante : max. 90 cm
- Tissu (largeur 140 cm): voir tableau

Taille	30	32-36	38-42	44-48
Longueur tissu (en cm)	160	180	220	230

## Notre tissu


Nous avons utilisé un coton extensible. Les tissus souples, moyennement lourds conviennent le mieux.

## Pièces du patron

Découpez les pièces du patron dans votre tissu, selon la quantité indiquée ci-dessous.

A	devant haut milieu : 1x sur le pli tissu
A'	parementure devant haut milieu : 1x sur le pli tissu
B	devant haut côté : 2x
B'	parementure devant haut côté : 2x
C	devant jupe : 1x sur le pli du tissu
D	dos haut milieu : 2x
D'	parementure dos haut milieu : 2x
E	dos haut côté : 2x
E'	parementure dos haut côté : 2x
F	dos jupe : 2x
G	poche : 4x

### Attention !

Pour découper une même pièce 2x, découpez-la dans les deux épaisseurs du tissu plié en deux. Pour découper une seule pièce mais symétrique, alignez le symbole  sur le pli du tissu.

## Valeurs de couture

Ces valeurs de couture sont prévues autour des parties du patron si vous avez sélectionné « outline » dans « layers ».

A/A'	MDV : 0 cm (sur le pli du tissu) – pourtour : 1 cm
B/B', D/D', E/E'	pourtour : 1 cm
G	pourtour : 0 cm
C	MDV : 0 cm (sur le pli du tissu) – ourlet : 1,5 cm - pourtour : 1 cm
F	ourlet : 1,5 cm - pourtour : 1 cm

### Attention !

N'oubliez pas de reproduire sur le tissu tous les repères indiqués sur le patron, à l'aide de crans et de faufil.

## Renforcer

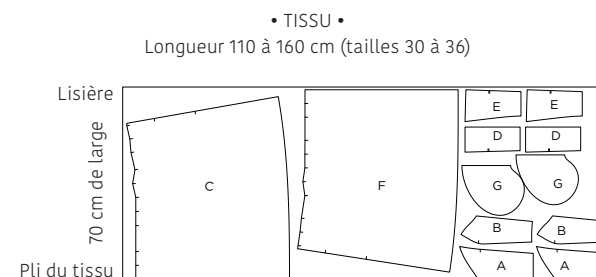
Renforcez ces parties à l'aide de doublure thermocollante sur l'envers.

A, A', B, B', D, D', E, E'	chaque partie entièrement
----------------------------	---------------------------

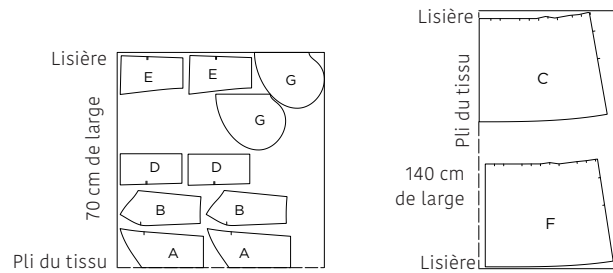
## Plan de coupe

### Attention !

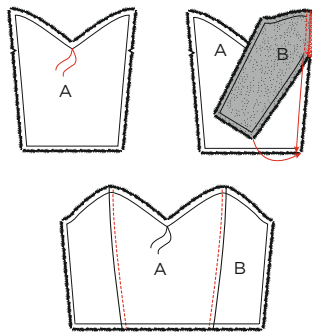
Le plan ci-contre est adapté à un tissu d'une largeur de 140 cm. Si vous utilisez un tissu de la collection La Maison Victor, consultez au préalable le plan de coupe correspondant au tissu en question sur notre site, car la largeur (et donc le plan de coupe) peut varier.



• TISSU •  
Longueur 220 à 230 cm (tailles 38 à 48)

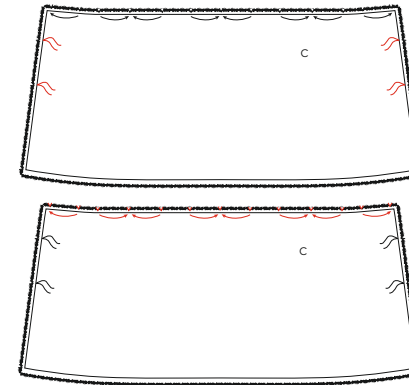


## Marche à suivre

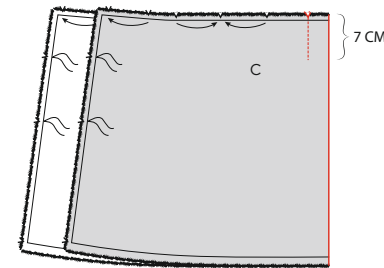


### 1 Devant

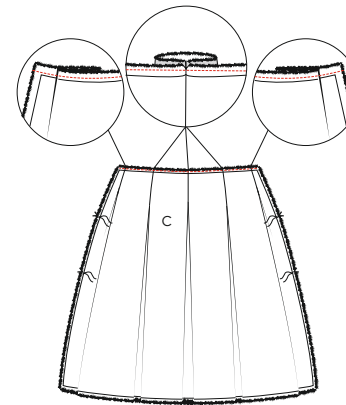
Marquez le point indiqué sur le devant haut milieu (A) à l'aide d'un faufil. Épinglez les pinces du devant haut milieu (A) et du devant haut côté (B) endroit sur endroit et repères sur repères et piquez. Surfinez ou surjetez ensuite cette couture. Repassez la valeur de couture vers MDV et réalisez une piqûre décorative sur A à une largeur de pied-de-biche de la couture. Faites de même avec l'autre partie B de l'autre côté de A.



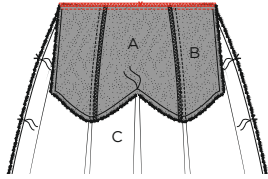
Marquez les points indiqués sur le devant jupe (C) à l'aide de faufils. Pour réaliser les plis dans C, pliez pour chaque pli à chaque fois les repères extérieurs l'un sur l'autre, endroit sur endroit.



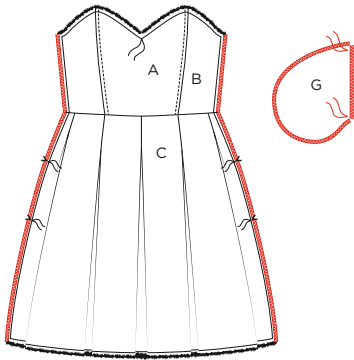
Piquez chaque pli verticalement sur env. 7 cm, parallèle à MDV.



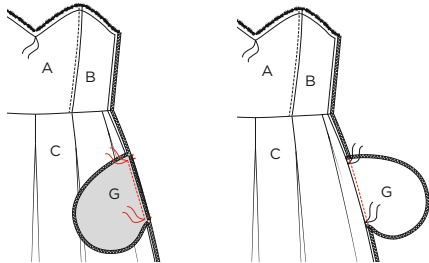
Ensuite, pliez les trois plis du milieu à plat et faites correspondre le repère du milieu avec la couture piquée. Posez la valeur du pli de la couture de côté vers MDV. Piquez la partie supérieure du pli à 0,5 cm du bord.



Épinglez et piquez le bord inférieur de A+B sur le bord supérieur de C, endroit sur endroit, les repères doivent correspondre. Surfilez ou surjetez la couture et repassez-la vers le haut.

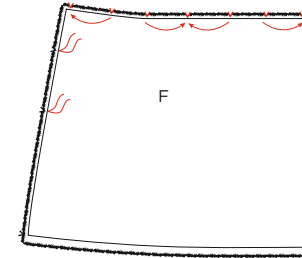


Surfilez ou surjetez les coutures de côté ainsi que le pourtour de toutes les parties poche (G). Marquez les points indiqués sur G à l'aide de faufils.

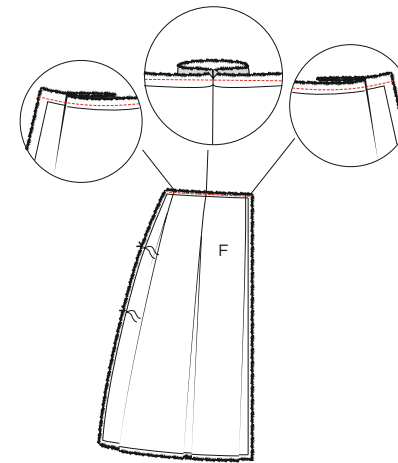


Épinglez G sur les côtés de C entre les faufils et piquez. Pliez G ainsi que la valeur de couture sous-jacente vers le côté et piquez sur G juste à côté de la couture (entre les faufils), pour fixer G sur la valeur de couture en dessous.

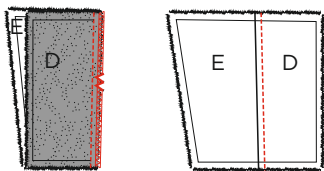
vers D et réalisez une piqûre décorative sur D à une largeur de pied-de-biche de la couture. Procédez de la même manière avec les autres parties E et D.



Marquez les points indiqués sur les deux parties dos jupe (F) à l'aide de faufils. Réalisez les plis dans F de la même façon que pour C en étape 1.

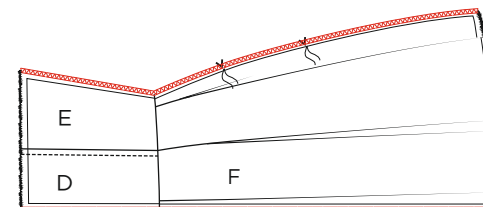


Posez la valeur du pli de la couture de côté vers MDS, repassez le pli du milieu à plat. Repassez la valeur du pli à MDS vers la couture de côté. Piquez la partie supérieure du pli à 0,5 cm du bord. Piquez ensuite le dos haut D+E à F, comme vous avez fait pour A+B et C en étape 1. Procédez de la même manière pour les deux dos.

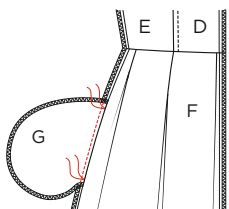


## 2 Dos

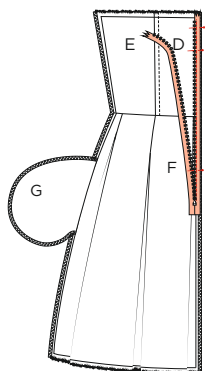
Épinglez les pinces du dos haut milieu (D) et du dos haut côté (E) endroit sur endroit et repères sur repères et piquez. Surfilez ou surjetez ensuite cette couture. Repassez la valeur de couture



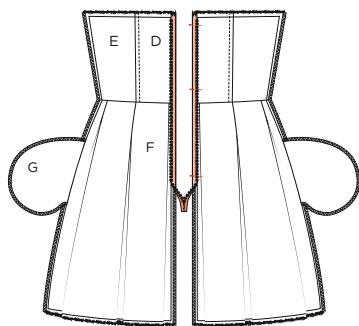
Surfilez ou surjetez les coutures de côté et du MDS des deux dos.



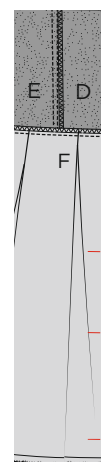
Piquez les parties poche G sur les coutures de côté des deux parties F, exactement entre les faufils.



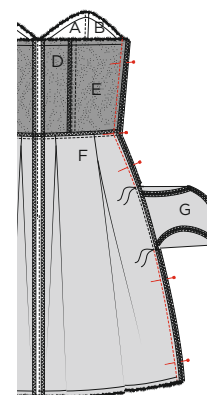
Posez les dos et la fermeture éclair devant vous, avec l'endroit vers vous. Posez le ruban gauche de la fermeture éclair sur la couture MDS du dos à gauche devant vous, endroit sur endroit. Le ruban de la fermeture éclair est aligné avec le bord du tissu. Les dents sont orientées vers l'intérieur et commencent à env. 1,5 cm sous le bord supérieur de D. Épinglez et piquez juste à côté des dents. Utilisez le pied-de-biche pour fermetures éclair invisibles.



Repliez la fermeture éclair vers la droite, l'endroit vers le haut et pliez le ruban droit de la fermeture éclair vers la droite. Épinglez et piquez le ruban droit de la fermeture sur l'autre dos, de la même manière.

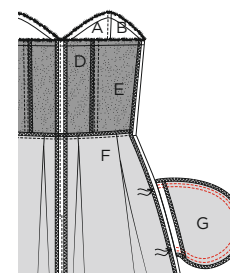


Fermez la fermeture éclair et posez les deux dos endroit sur endroit. Fermez ensuite le restant de la couture MDS. Commencez à piquer juste au-dessus et à côté de la couture pour éviter de laisser une petite ouverture. Ouvrez la couture et repassez.



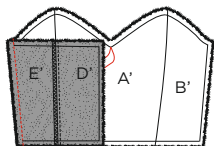
### 3 Coutures de côté

Épinglez les coutures de côté du devant et dos endroit sur endroit et piquez. Pliez les parties de la poche G de côté au niveau de l'ouverture de la poche, pour pouvoir piquer jusqu'aux faufils au-dessus et en dessous de l'ouverture de la poche. Ouvrez les coutures et repassez.

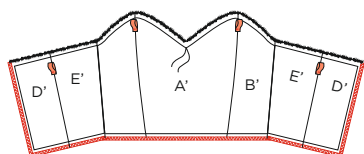


Épinglez ensuite le pourtour des parties de la poche G endroit sur endroit et piquez-les à 1,5 cm entre les deux faufils, avec une double piqûre. Repliez les valeurs de couture de C et F de côté. Faites ceci des deux côtés de l'ouvrage.

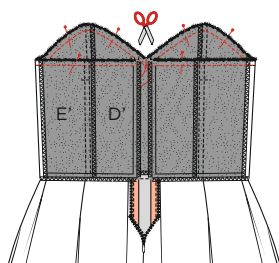
#### 4 Parementure



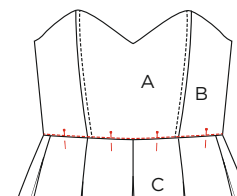
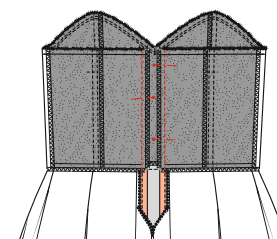
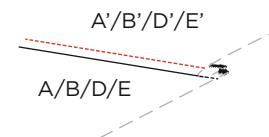
Marquez la pointe du décolleté sur la parementure devant haut milieu (A') à l'aide d'un faufil. Piquez les pinces des parementures devant haut milieu (A') et devant haut côté (B') ensemble comme vous l'avez fait pour les parties A et B. Faites de même pour les parementures dos haut milieu (D') et dos haut côté (E'). Repassez la valeur de couture dans la direction opposée de celle utilisée pour A+B et D+E. Vous ne réalisez pas de piqûres décoratives. Posez ensuite la parementure dos haut E'+D' sur la parementure devant haut A'+B', endroit sur endroit et piquez les coutures de côté. Ouvrez les coutures et repassez.



Coupez le ruban en quatre parties égales. Prenez un morceau de ruban et pliez-le en deux. Épinglez le ruban sur la pince de A'+B' à 3 cm du bord supérieur. Piquez le bord inférieur. Procédez de la même façon de l'autre côté de A'+B' et sur les pinces de D'+E'. Surfilez ou surjetez les coutures MDS de la parementure.



Épinglez le bord supérieur de la parementure sur le bord supérieur de l'ouvrage, endroit sur endroit. Assurez-vous que les faufils de A et A' correspondent exactement. Commencez à piquer à MDS jusqu'au faufil de MDV. Posez l'aiguille dans le tissu, levez le pied-de-biche, tournez l'ouvrage et continuez de piquer jusqu'à MDS. Faites ensuite un cran dans le coin de A et A' à travers les deux couches de tissu

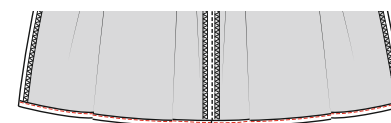


jusqu'à la couture, pour pouvoir sortir le coin joliment.

Repassez les parementures et la valeur de couture vers le haut et piquez juste à côté de la couture sur les parementures, pour la fixer sur la valeur de couture en dessous. Éclaircissez la valeur de couture superflue.

Repliez la parementure vers le bas, l'endroit sur l'endroit de l'ouvrage et piquez les coutures MDV de la parementure sur le ruban de la fermeture éclair.

Retournez la parementure vers l'envers de l'ouvrage. Épinglez le bord inférieur de la parementure sur la couture de la taille à l'endroit de l'ouvrage. Piquez dans la couture de la taille.



#### 5 Ourlet





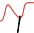



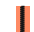








Pliez deux fois 0,5 cm de l'ourlet, repassez et piquez sur le bord.



#### 6 Repassage final

Repassez l'ouvrage et le tour est joué.

## Légende marche à suivre

-  Endroit du tissu
-  Envers du tissu
-  Thermocollant
-  Pli
-  Faufiler
-  Couper
-  Arrière de la fermeture éclair
-  Glissière
-  Repasser
-  Fermeture éclair fermée
-  Fermeture éclair ouverte
-  Biais endroit
-  Biais envers
-  Bouton
-  Épingler à tête
-  Boutonnière
-  Ligne de pli
-  Ligne à piquer
-  Fil de faufilage
-  Repère valeur de couture
-  Tissu sans valeur de couture
-  Overlock / zigzag
-  Faufil
-  Crans

## Colophon

La Maison Victor est une publication de :

**Roularta Media Group**

Roularta Media Group nv  
Meiboomlaan 33  
8800 Roeselare  
BTW BE 0434 278 896

**Président :** Rik De Nolf  
**Directeur général :** Xavier Bouckaert  
**Directeur des magazines :** Jos Grobben  
**Editeur :** Karen Hellemans  
**Editeur Responsable :** Sophie Van Iseghem  
p/a Meiboomlaan 33, 8800 Roeselare, Belgique

**Business Manager :** Lies Bresseel  
**Rédactrice en chef :** Ann De Tremerie

**Coordinatrice de rédaction :** Britt Guetens  
**Conception de patron :** Teresa Bosteels  
**Mise en page et illustrations :** Livina Stockmans, Valerie Le Roi  
**Photographie :** Felicia van Ham  
**Styling :** Kate Housh

\* Cette publication est protégée par le droit d'auteur. Vous souhaitez scanner, enregistrer numériquement, copier plusieurs fois ou utiliser commercialement nos articles? Contactez Ann.Van.De.Walle@roularta.be Plus d'infos sur [www.presscopyrights.be](http://www.presscopyrights.be)

\* Les marques, fabricants, distributeurs et magasins cités dans les pages rédactionnelles le sont à titre d'information pratique et non publicitaire. Les prix de vente publiés et non imposés par la loi sont communiqués à titre purement indicatif, sous réserve d'erreur ou de modification éventuelle.

\* Les patrons présentés avec ce magazine ou les sites ou applications numériques associés sont uniquement destinés à l'utilisation personnelle par l'acheteur. Les patrons et les articles réalisés à l'aide des patrons ne peuvent en aucun cas et par aucun moyen être mis à la disposition de tiers, vendus ou servir un but commercial.

\* Cette publication ne peut être utilisée à des fins autres que la vente au prix imposé. En aucun cas elle ne peut être comprise dans un « portefeuille de lecture » ni être donnée en location sans l'accord exprès et préalable de l'éditeur. En l'achetant, chaque personne s'engage à respecter cette clause sous peine de dommages et intérêts.

## De quoi parle-t-on ?

**Parementure** La partie du patron que l'on utilise pour parachever les bords tels qu'encolures, emmanchures, fermetures éclair ou milieu devant.

**Ruban droit-fil / biais** Une bande de tissu plus étroite ou un ruban que l'on pique sur le bord à parachever. Comme son nom l'indique un ruban droit-fil est coupé dans le fil droit, un biais est coupé dans le biais.

**Doubler** Piquer les pourtours de deux morceaux de tissu (ou d'un morceau plié double), l'endroit sur l'endroit, et retourner.

**Arrêter** Consolider une couture au début et à la fin de celle-ci en réalisant trois points vers l'arrière puis un vers l'avant.

**Repères** Certains repères sont réalisés à l'aide de crans, de petites coupures effectuées dans le pourtour du tissu pour indiquer l'emplacement d'éléments importants (plis, emmanchures...). Les points importants situés à l'intérieur du patron tels que les extrémités d'une pince, l'emplacement d'un bouton, d'une boutonnière, d'une poche, d'un rabat... sont marqués à l'aide d'un faufil.

**Milieu dos** La ligne indiquant le milieu de l'arrière du corps.

**Milieu devant** La ligne indiquant le milieu du devant du corps.

**Bande couture** Bande de ruban thermocollant d'1, 1,5 ou 2 cm de large utilisée pour consolider des coutures droites (telles que les coutures d'épaule) sur l'envers afin d'éviter que le tissu ne se détende.

**Valeur de couture** Une quantité de tissu supplémentaire nécessaire à l'assemblage de deux parties. Cette valeur dépend du mode de finition utilisé.

**Overlock** Couper les bords qui s'effilochent avec une machine overlock et les peaufiner avec un point overlock.

**Presser** Appuyer un fer à repasser sur un linge humide pour entre autres aplatir les coutures ou obtenir des plis bien nets. Quand vous pressez, vous ne bougez presque pas votre fer à repasser.

**Pincés** En pliant et piquant partiellement le tissu à certains endroits, vous donnez davantage de forme à votre vêtement. Ces plis sont appelés pincés.

**Pied-de-biche** La pièce de votre machine à coudre

sur laquelle les couches de tissu sont insérées et transportées.

**Largeur pied-de-biche** Coudre à la largeur pied-de-biche consiste à faire passer le bord du pied-de-biche le long de la couture ou du bord à piquer.

**Ruban thermocollant** Ou doublure thermocollante. Une fine toile que l'on repasse sur l'envers de certaines parties d'un vêtement pour les consolider. Par exemple : pour une ceinture rapportée, une parementure ou un col.

**Faufiler** Assembler différentes couches de tissu avec une aiguille à coudre et du fil de faufilage en faisant de grands points, ou retracer certaines lignes du patron sur le tissu.

**Pli du tissu** Le pli du tissu obtenu en le pliant double.

**Valeur d'aisance** Espace supplémentaire prévu dans le patron en plus des mensurations exactes pour garantir suffisamment de liberté de mouvement et de confort.

**Éclaircir** Recouper une partie de la valeur de couture pour éviter une épaisseur excessive à un endroit. Dans les coins, la valeur de couture est recoupée en biais pour pouvoir la retourner idéalement.

**Bordure** Bande thermocollante d'1 cm de large, coupée en biais et renforcée avec un fil de chaîne. Elle sert à consolider des courbes (encolures et emmanchures) pour éviter qu'elles ne se déforment.

**Lisière** Bord du tissu dans le sens du fil de chaîne.

### Abréviations utilisées

DV : devant  
DS : dos  
DVD : devant droit  
DVG : devant gauche  
DSD : dos droit  
DSG : dos gauche  
MDV : milieu devant  
MDS : milieu dos  
CC : couture de côté  
EP : empiècement  
CN : ceinture  
CE : couture d'épaule  
G : gauche  
D : droit