

DIFFICULTÉ
●●○○

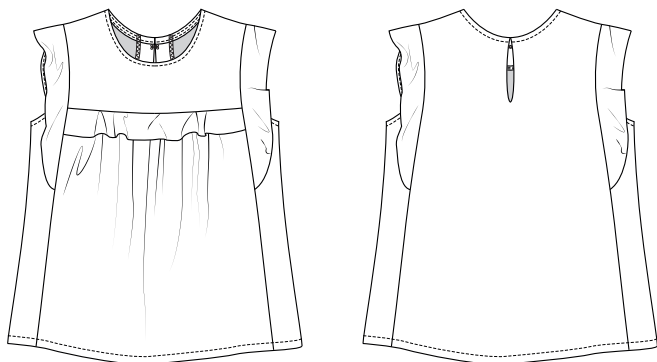


TOP
Crystal

LA MAISON
Victor

Modèle

Tailles 30 à 48



Matériel

- Fil à coudre
- Agrafe
- Une chute de doublure thermocollante
- Ruban en biais (largeur 2 cm) : voir tableau
- Tissu (largeur 140 cm): voir tableau

Taille	30	32	34	36	38	40	42	44	46	48
Ruban en biais encolure (en cm)	47	49	50	51	52	52,5	53	53,5	54	54,5
Ruban en biais emmanchure (en cm)	2 x 38	2 x 39	2 x 40	2 x 42	2 x 43	2 x 44	2 x 45	2 x 47	2 x 48	2 x 49

Taille	30	32-38	40-48
Longueur tissu (en cm)	100	120	135

Notre tissu


Nous avons choisi un crêpe souple. Vous pouvez également choisir du coton, mais le top sera moins fluide dans ce cas.

Pièces du patron

Découpez les pièces du patron dans votre tissu, selon la quantité indiquée ci-dessous.

A	devant haut : 1x sur le pli du tissu
B	devant milieu : 1x sur le pli du tissu
C	devant côté : 2x
D	volant DV : 2x sur le pli du tissu
E	milieu dos : 2x
F	dos côté : 2x
G	volant emmanchure : 4x

Attention !

Pour découper une même pièce 2x, découpez-la dans les deux épaisseurs du tissu plié en deux. Pour découper une seule pièce mais symétrique, alignez le symbole  sur le pli du tissu.

Valeurs de couture

Ces valeurs de couture sont prévues autour des parties du patron si vous avez sélectionné « cutline » dans « layers ».

A	MDV : 0 cm (au pli du tissu) - encolure : 0,5 cm - pourtour : 1 cm
B	MDV : 0 cm (sur le pli du tissu) - ourlet : 3 cm - pourtour : 1 cm
D	MDV : 0 cm (sur le pli du tissu) - pourtour : 1 cm
C, F	emmanchure : 0,5 cm - ourlet : 3 cm - pourtour : 1 cm
E	encolure : 0,5 cm - ourlet : 3 cm - pourtour : 1 cm
G	pourtour : 1 cm

Attention !

N'oubliez pas de reproduire sur le tissu tous les repères indiqués sur le patron, à l'aide de crans et de faufil.

Renforcer

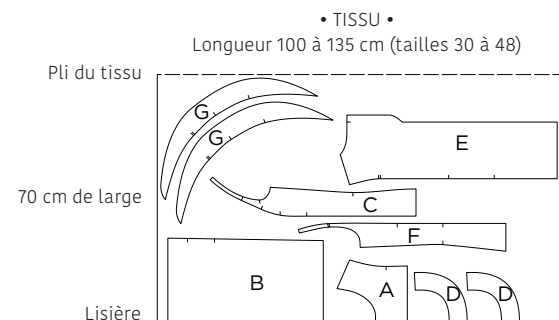
Renforcez les pièces suivantes sur l'envers à l'aide de l'entoilage thermocollant.

E	parementure rapportée
---	-----------------------

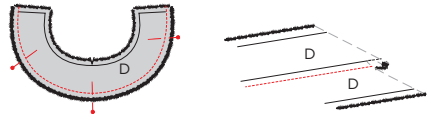
Plan de coupe

Attention !

Le plan ci-contre est adapté à un tissu d'une largeur de 140 cm. Si vous utilisez un tissu de la collection La Maison Victor, consultez au préalable le plan de coupe correspondant au tissu en question sur notre site, car la largeur (et donc le plan de coupe) peut varier.

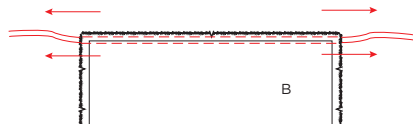


Marche à suivre

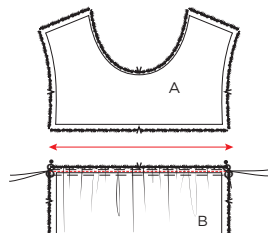


1 Devant

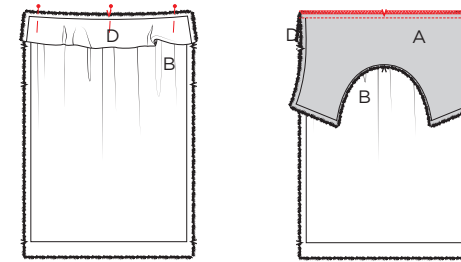
Posez les deux parties volant DV (D) endroit sur endroit et piquez le bord inférieur. Pliez une partie D vers le bas avec la valeur de couture en dessous et piquez sur cette partie D, juste à côté de la couture, pour fixer D sur la valeur de couture. Éclaircissez la valeur de couture superflue. Repliez cette partie D vers le haut et repassez bien à plat.



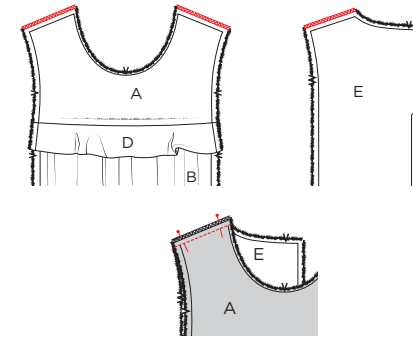
Réalisez deux coutures parallèles sur le bord supérieur de la partie devant milieu (B), avec un grand point et sans attacher les fils. Tirez doucement sur les extrémités des fils, pour froncer le tissu.



Répartissez les fronces jusqu'à ce que le bord supérieur de B concorde avec le bord inférieur du devant haut (A). Attachez les extrémités des fils à froncer en les tournant en huit autour d'une épingle. Piquez les fronces entre les deux fils. Enlevez ensuite les fils.

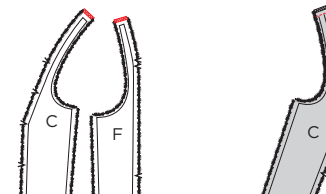


Épinglez le bord supérieur de B et le bord inférieur de A endroit sur endroit et posez les deux parties D entre B et A, l'endroit vers le haut. Piquez et surfilez ou surjetez la couture. Repassez la valeur de couture ensuite vers A.

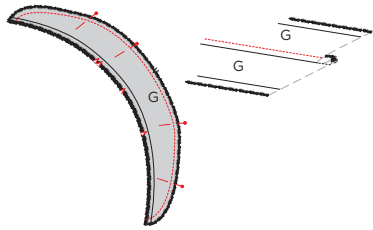


2 Coutures d'épaule

Surfilez ou surjetez les coutures d'épaule de A et les deux parties dos milieu (E). Épinglez les coutures d'épaule de A et E et piquez. Ouvrez les coutures et repassez.

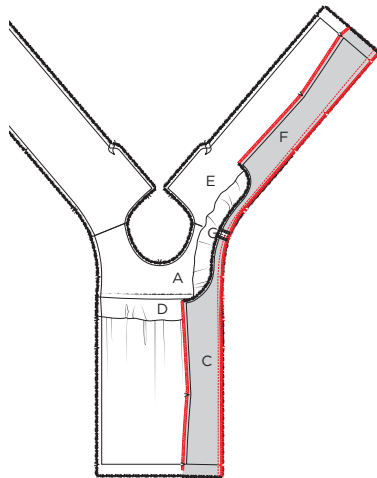


Surfilez ou surjetez les coutures d'épaule du devant côté (C) et du dos côté (F). Épinglez les coutures d'épaule de C et F et piquez. Ouvrez les coutures et repassez. Procédez de la même manière avec les autres parties C et F.

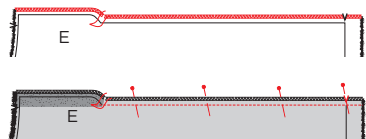


3 Volant emmanchures + pinces poitrine

Surjetez ou surfilez les ruches des emmanchures (G) comme à l'étape 1.

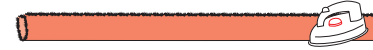


Posez les côtés du devant et du dos (C-F) le long du côté de A-B-E, endroit sur endroit et glissez le volant entre les deux, l'endroit vers vous. Assurez-vous que les repères concordent. Piquez. Surfilez ou surjetez la couture ainsi que le bord de C-F. Faites de même avec les autres parties C, F et G de l'autre côté de l'ouvrage. Surfilez ou surjetez cette couture et les coutures de côté. Repassez les coutures vers MDV ou MDS.



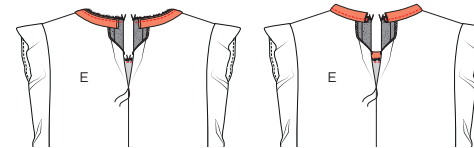
4 Couture milieu dos

Marquez le point indiqué sur les deux parties E à l'aide d'un faufil. Surfilez ou surjetez la couture milieu dos. Épinglez les coutures MDS endroit sur endroit et piquez jusqu'au faufil.

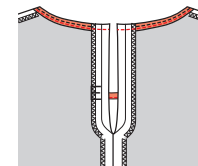


5 Ruban en biais encolure, emmanchures et coutures de côté

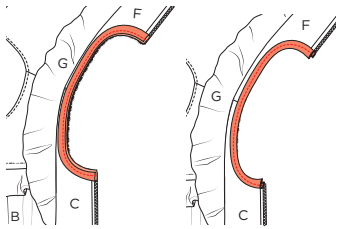
Ouvrez et repassez le ruban en biais pour l'encolure et pliez-le ensuite en deux dans la hauteur, envers sur envers.



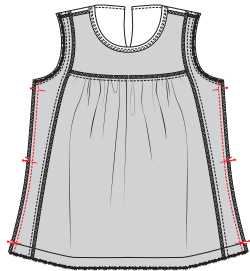
Pliez la parementure rapportée de E vers le devant sur le repère, les deux se retrouvent endroit sur endroit. Épinglez le ruban en biais à l'encolure et sur la parementure rapportée, sur l'endroit de l'ouvrage. La ligne de pli du ruban est posée vers le bas. L'extrémité du ruban chevauche la parementure rapportée sur 1 cm. Épinglez le pourtour et posez l'autre extrémité également 1 cm sur la parementure rapportée de l'autre côté. Piquez à 0,5 cm à partir de MDS. Pliez le ruban en biais et la valeur de couture vers le haut et piquez juste à côté de la couture sur le ruban en biais, pour le fixer sur la valeur de couture en dessous.



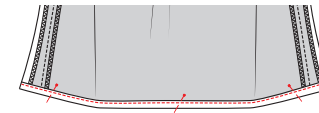
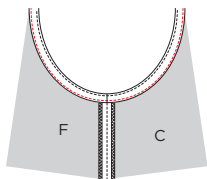
Pliez le ruban en biais entièrement sur l'envers de l'encolure pour qu'il soit invisible sur l'extérieur de l'ouvrage. Pliez également la parementure rapportée de E vers l'envers et formez un joli coin. Épinglez et piquez le pourtour juste à côté du bord.



Ouvrez et repassez également les rubans en biais pour les emmanchures et pliez-les ensuite en deux dans la hauteur, envers sur envers. Épinglez les rubans en biais sur les emmanchures, sur l'endroit de l'ouvrage. La ligne de pli du ruban est posée vers le bas. Piquez à 0,5 cm. Pliez le ruban en biais et la valeur de couture vers le côté et piquez juste à côté de la couture sur le ruban en biais, pour le fixer sur la valeur de couture en dessous. Éclaircissez ensuite la valeur de couture superflue.

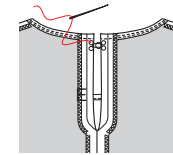


Épinglez les coutures de côté (avec les rubans en biais pliés vers le haut) du devant et du dos endroit sur endroit et piquez. Ouvrez les coutures et repassez. Pliez les rubans en biais sur les emmanchures entièrement sur l'envers de l'ouvrage pour qu'ils soient invisibles sur l'endroit. Épinglez et piquez juste à côté du bord.



6 Ourlet

Pliez et repassez l'ourlet deux fois sur 1,5 cm et piquez.



7 Agrafe



















Pliez et repassez l'ourlet deux fois sur 1,5 cm et piquez.



8 Repassage final

Repassez l'ouvrage et le tour est joué.

Légende marche à suivre

-  Endroit du tissu
-  Envers du tissu
-  Thermocollant
-  Pli
-  Faufiler
-  Couper
-  Arrière de la fermeture éclair
-  Glissière
-  Repasser
-  Fermeture éclair fermée
-  Fermeture éclair ouverte
-  Biais endroit
-  Biais envers
-  Bouton
-  Épingler à tête
-  Boutonnière
-  Ligne de pli
-  Ligne à piquer
-  Fil de faufilage
-  Repère valeur de couture
-  Tissu sans valeur de couture
-  Overlock / zigzag
-  Faufil
-  Crans

Colophon

La Maison Victor est une publication de :

Roularta Media Group

Roularta Media Group nv
Meiboomlaan 33
8800 Roeselare
BTW BE 0434 278 896

Président : Rik De Nolf
Directeur général : Xavier Bouckaert
Directeur des magazines : Jos Grobben
Editeur : Karen Hellemans
Editeur Responsable : Sophie Van Iseghem
p/a Meiboomlaan 33, 8800 Roeselare, Belgique

Business Manager : Lies Bresseel
Rédactrice en chef : Ann De Tremerie

Coordinatrice de rédaction : Britt Guetens
Conception de patron : Teresa Bosteels
Mise en page et illustrations : Livina Stockmans, Valerie Le Roi
Photographie : Felicia van Ham
Styling : Kate Housh

* Cette publication est protégée par le droit d'auteur. Vous souhaitez scanner, enregistrer numériquement, copier plusieurs fois ou utiliser commercialement nos articles? Contactez Ann.Van.De.Walle@roularta.be Plus d'infos sur www.presscopyrights.be

* Les marques, fabricants, distributeurs et magasins cités dans les pages rédactionnelles le sont à titre d'information pratique et non publicitaire. Les prix de vente publiés et non imposés par la loi sont communiqués à titre purement indicatif, sous réserve d'erreur ou de modification éventuelle.

* Les patrons présentés avec ce magazine ou les sites ou applications numériques associés sont uniquement destinés à l'utilisation personnelle par l'acheteur. Les patrons et les articles réalisés à l'aide des patrons ne peuvent en aucun cas et par aucun moyen être mis à la disposition de tiers, vendus ou servir un but commercial.

* Cette publication ne peut être utilisée à des fins autres que la vente au prix imposé. En aucun cas elle ne peut être comprise dans un « portefeuille de lecture » ni être donnée en location sans l'accord exprès et préalable de l'éditeur. En l'achetant, chaque personne s'engage à respecter cette clause sous peine de dommages et intérêts.

De quoi parle-t-on ?

Parementure La partie du patron que l'on utilise pour parachever les bords tels qu'encolures, emmanchures, fermetures éclair ou milieu devant.

Ruban droit-fil / biais Une bande de tissu plus étroite ou un ruban que l'on pique sur le bord à parachever. Comme son nom l'indique un ruban droit-fil est coupé dans le fil droit, un biais est coupé dans le biais.

Doubler Piquer les pourtours de deux morceaux de tissu (ou d'un morceau plié double), l'endroit sur l'endroit, et retourner.

Arrêter Consolider une couture au début et à la fin de celle-ci en réalisant trois points vers l'arrière puis un vers l'avant.

Repères Certains repères sont réalisés à l'aide de crans, de petites coupures effectuées dans le pourtour du tissu pour indiquer l'emplacement d'éléments importants (plis, emmanchures...). Les points importants situés à l'intérieur du patron tels que les extrémités d'une pince, l'emplacement d'un bouton, d'une boutonnière, d'une poche, d'un rabat... sont marqués à l'aide d'un faufil.

Milieu dos La ligne indiquant le milieu de l'arrière du corps.

Milieu devant La ligne indiquant le milieu du devant du corps.

Bande couture Bande de ruban thermocollant d'1, 1,5 ou 2 cm de large utilisée pour consolider des coutures droites (telles que les coutures d'épaule) sur l'envers afin d'éviter que le tissu ne se détende.

Valeur de couture Une quantité de tissu supplémentaire nécessaire à l'assemblage de deux parties. Cette valeur dépend du mode de finition utilisé.

Overlock Couper les bords qui s'effilochent avec une machine overlock et les peaufiner avec un point overlock.

Presser Appuyer un fer à repasser sur un linge humide pour entre autres aplatir les coutures ou obtenir des plis bien nets. Quand vous pressez, vous ne bougez presque pas votre fer à repasser.

Pincés En pliant et piquant partiellement le tissu à certains endroits, vous donnez davantage de forme à votre vêtement. Ces plis sont appelés pincés.

Pied-de-biche La pièce de votre machine à coudre

sur laquelle les couches de tissu sont insérées et transportées.

Largeur pied-de-biche Coudre à la largeur pied-de-biche consiste à faire passer le bord du pied-de-biche le long de la couture ou du bord à piquer.

Ruban thermocollant Ou doublure thermocollante. Une fine toile que l'on repasse sur l'envers de certaines parties d'un vêtement pour les consolider. Par exemple : pour une ceinture rapportée, une parementure ou un col.

Faufiler Assembler différentes couches de tissu avec une aiguille à coudre et du fil de faufilage en faisant de grands points, ou retracer certaines lignes du patron sur le tissu.

Pli du tissu Le pli du tissu obtenu en le pliant double.

Valeur d'aisance Espace supplémentaire prévu dans le patron en plus des mensurations exactes pour garantir suffisamment de liberté de mouvement et de confort.

Éclaircir Recouper une partie de la valeur de couture pour éviter une épaisseur excessive à un endroit. Dans les coins, la valeur de couture est recoupée en biais pour pouvoir la retourner idéalement.

Bordure Bande thermocollante d'1 cm de large, coupée en biais et renforcée avec un fil de chaîne. Elle sert à consolider des courbes (encolures et emmanchures) pour éviter qu'elles ne se déforment.

Lisière Bord du tissu dans le sens du fil de chaîne.

Abréviations utilisées

DV : devant
DS : dos
DVD : devant droit
DVG : devant gauche
DSD : dos droit
DSG : dos gauche
MDV : milieu devant
MDS : milieu dos
CC : couture de côté
EP : empiècement
CN : ceinture
CE : couture d'épaule
G : gauche
D : droit