

DIFFICULTÉ
●●○○

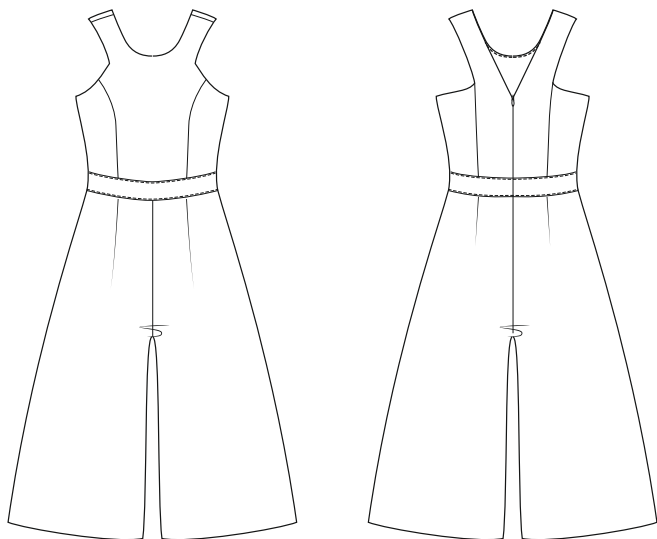


COMBI-PANTALON
Iris

LA MAISON
Victor

Modèle

Tailles 30 à 48



Matériel

- Fermeture éclair invisible : 40 cm
- Bordure
- Fil à coudre
- Tissu (largeur 140 cm) : voir tableau

Taille	30-32	34-48
Longueur tissu (en cm)	170 cm	210 cm

Notre tissu


Nous avons opté pour un mélange de coton agréable, légèrement extensible.

Pièces du patron

Découpez les pièces du patron dans votre tissu, selon la quantité indiquée ci-dessous.

A	devant haut milieu : 1x sur le pli du tissu
A'	parementure devant haut milieu : 1x sur le pli du tissu
B	devant haut côté : 2x
B'	parementure devant haut côté : 2x
C	devant pantalon : 2x
D	dos haut milieu : 2x
D'	parementure dos haut milieu : 2x
E	dos haut côté : 2x
E'	parementure dos haut côté : 2x
F	dos pantalon : 2x
G	ceinture DV : 1x sur le pli du tissu
H	ceinture DS : 2x

Attention !

Pour découper une même pièce 2x, découpez-la dans les deux épaisseurs du tissu plié en deux. Pour découper une seule pièce mais symétrique, alignez le symbole  sur le pli du tissu.

Valeurs de couture

Ces valeurs de couture sont prévues autour des parties du patron si vous avez sélectionné « cutline » dans « layers ».

A, A', G	MDV : 0 cm (sur le pli du tissu) – pourtour : 1 cm
B, B', D, D', E, E', H	pourtour : 1 cm
C, F	ourlet : 4 cm – pourtour : 1 cm

Attention !

N'oubliez pas de reproduire sur le tissu tous les repères indiqués sur le patron, à l'aide de crans et de faufil.

Renforcer

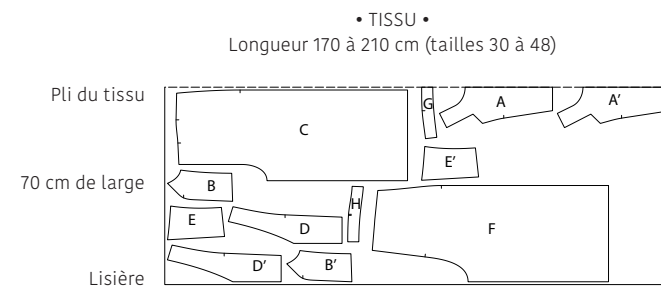
Renforcez les pièces suivantes sur l'envers à l'aide de l'entoilage thermocollant.

A, D	bordure à l'encolure et l'emmanchure
B	bordure à l'emmanchure
E	bordure à l'encolure

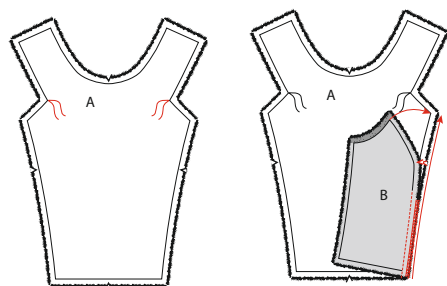
Plan de coupe

Attention !

Le plan ci-contre est adapté à un tissu d'une largeur de 140 cm. Si vous utilisez un tissu de la collection La Maison Victor, consultez au préalable le plan de coupe correspondant au tissu en question sur notre site, car la largeur (et donc le plan de coupe) peut varier.

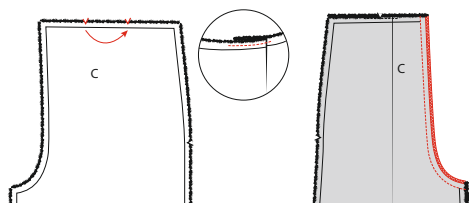


Marche à suivre

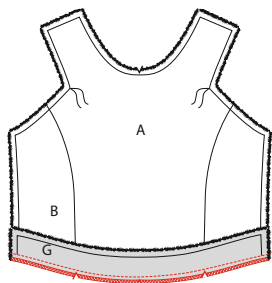


1 Devant

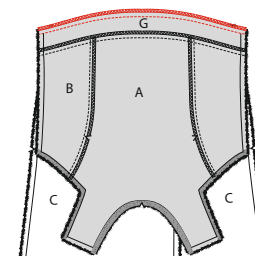
Marquez les points d'angle indiqués sur le devant (A) à l'aide d'un faufil. Épinglez la découpe de la pince du devant haut milieu (A) sur celle du devant haut côté (B), endroit sur endroit. Assurez-vous que les repères concordent et piquez. Surfilez ou surjetez cette couture et repassez-la ensuite vers le milieu (MDV). Faites de même avec l'autre partie B de l'autre côté de A.



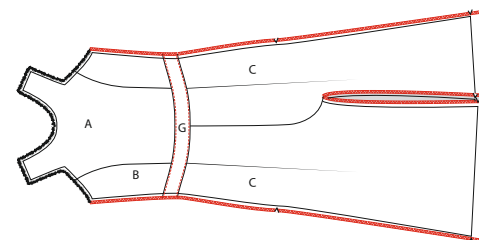
Pliez les repères à la taille du devant pantalon (C) l'un sur l'autre, endroit sur endroit, pour former le pli. Piquez la partie supérieure du pli à 0,5 cm du bord. Posez les deux parties C endroit sur endroit et piquez la couture MDV. Surfilez ou surjetez cette couture et repassez-la ensuite vers un côté.



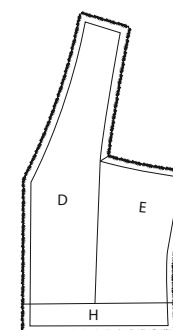
Piquez le bord supérieur de la ceinture DV (G) et le bord inférieur du devant haut (A+B) endroit sur endroit. Surfilez ou surjetez la couture et repassez-la ensuite vers G.



Piquez le bord inférieur de G et le bord supérieur de C endroit sur endroit. Surfilez ou surjetez la couture et repassez-la ensuite vers CG.

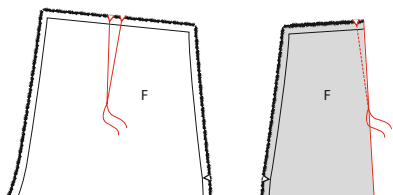


Réalisez des coutures décoratives en haut et en bas de G, juste à côté des coutures. Surfilez ou surjetez ensuite les coutures de côté ainsi que les coutures d'entrejambe.

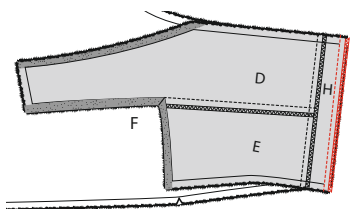


2 Dos

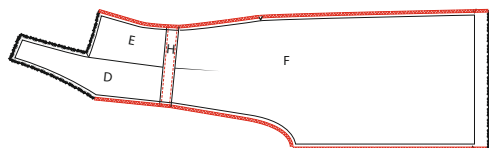
Piquez la pince entre le dos haut milieu (D) et le dos haut côté (E). Surfilez ou surjetez. Piquez et surfilez ou surjetez le bord inférieur du haut (D+E) sur le bord supérieur de la ceinture DS (H). Procédez de la même manière avec les autres parties D, E et H, pour obtenir deux dos.



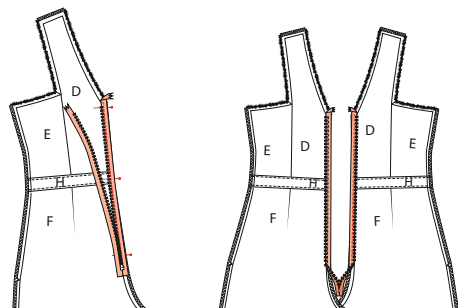
Marquez les points indiqués sur le dos pantalon (F) à l'aide d'un faufil. Pliez ensuite les repères l'un sur l'autre, endroit sur endroit. Piquez la pince à partir des repères jusqu'à zéro, sur le faufil. Repassez la pince vers le MDS. Procédez de la même manière avec l'autre partie F.



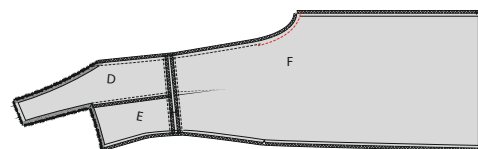
Épinglez et piquez le bord inférieur de H sur le bord supérieur de F, endroit sur endroit. Surjetez ou surfilez la couture et repassez-la vers H.



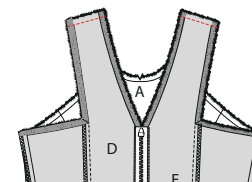
Réalisez des coutures décoratives en haut et en bas de H, juste à côté des coutures. Surjetez ou surfilez les coutures de côté, MDS et de l'entrejambe. Répétez les opérations précédente pour l'autre dos.



Posez les dos et la fermeture éclair devant vous, avec l'endroit vers vous. Posez la partie gauche de la fermeture éclair sur la couture MDS du dos gauche devant vous, endroit sur endroit. Le ruban de la fermeture éclair est aligné avec le bord du tissu. Les dents sont orientées vers l'intérieur et commencent juste sous la couture de l'encolure. Épinglez et piquez juste à côté des dents de la fermeture éclair avec le pied-de-biche spécial pour fermeture éclair invisible. Épinglez ensuite de la même manière le côté droit de la fermeture éclair sur la couture MDS du dos droit, endroit sur endroit. Piquez.

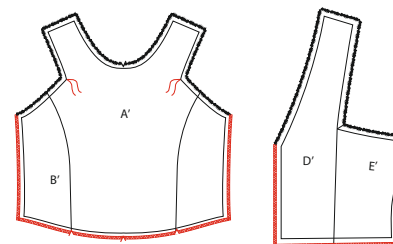


Fermez la fermeture éclair et posez les deux dos endroit sur endroit. Fermez ensuite le restant de la couture MDS. Utilisez le demi pied-de-biche ou le pied-de-biche pour fermeture éclair. Commencez à piquer juste au-dessus et à côté de la couture pour éviter de laisser une petite ouverture. Ouvrez la couture et repassez.



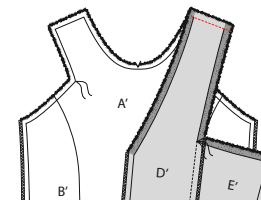
3 Coutures d'épaule

Épinglez les coutures d'épaule du devant et dos endroit sur endroit et piquez. Ouvrez les coutures et repassez.

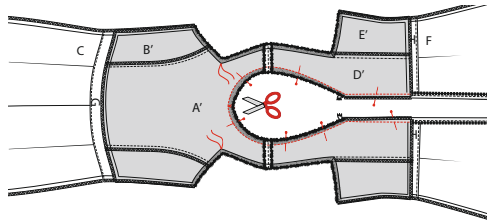


4 Parementure

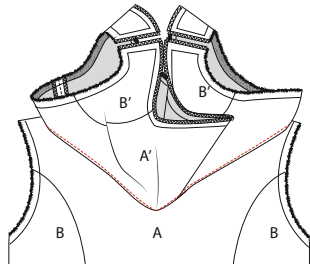
Marquez le point indiqué sur A' à l'aide d'un faufil. Piquez les parties haut de la parementure (A', B', D', E') ensemble comme vous l'avez fait plus haut. Surjetez ou surfilez également le bord inférieur, les coutures de côté et la couture MDS des hauts (A'+B' et D'+E').



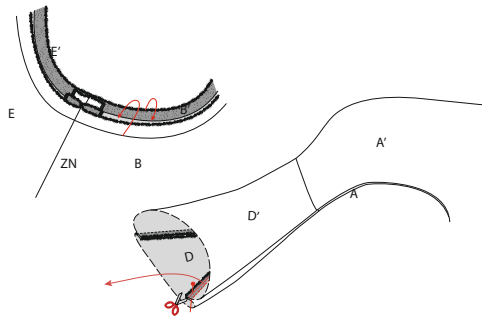
Épinglez les coutures d'épaule endroit sur endroit et piquez. Ouvrez les coutures et repassez.



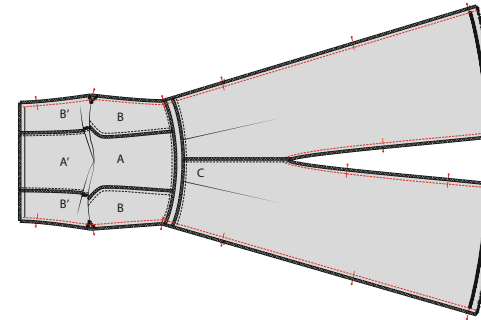
Épinglez l'encolure de la parementure sur l'encolure de l'ouvrage, endroit sur endroit. Piquez à partir de la couture MDS (la fermeture éclair est posée entre les deux couches de tissu), le long de l'encolure jusqu'à l'autre couture MDS.



Repassez la parementure et la valeur de couture vers le haut et piquez juste à côté de la couture sur la parementure, pour la fixer sur la valeur de couture en dessous. Éclaircissez la valeur de couture et pliez la parementure entièrement vers l'envers de l'ouvrage. Repassez l'encolure et les coutures MDS bien à plat sur l'envers. Si nécessaire, éclaircissez le tissu superflu à l'emmanchure de la parementure pour faire concorder exactement les bords des deux emmanchures.

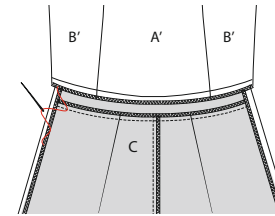


Pliez les valeurs de couture de l'emmanchure du vêtement et celle de la parementure vers l'intérieur, pour que les valeurs de couture se retrouvent endroit sur endroit. Glissez votre main entre la parementure et le vêtement, prenez les deux valeurs de couture entre votre pouce et votre index et tirez-les vers l'extérieur. Piquez les emmanchures. Aux faufils, laissez l'aiguille dans le tissu, soulevez le pied-de-biche et faites un cran jusqu'à l'aiguille. Tournez le tissu, reposez le pied-de-biche et continuez de piquer. Voici comment réaliser de jolis angles ! Donnez des crans dans les bords arrondis des valeurs de couture.



5 Coutures de côté et d'entrejambe

Épinglez les coutures de côté de la parementure et du combi-pantalon endroit sur endroit et piquez en une fois (la parementure est pliée entièrement vers le haut). Piquez également les coutures de l'entrejambe. Ouvrez et repassez ensuite les coutures de côté et d'entrejambe.



Pliez la parementure vers le bas et cousez-la sur les coutures de côté à l'intérieur du combi-pantalon, avec quelques points.



6 Ourlet













Surjetez ou surfilez les ourlets des jambes. Repassez la valeur d'ourlet et cousez au point chausson invisible.



7 Repassage final

Repassez l'ouvrage et le tour est joué.

Légende marche à suivre

-  Endroit du tissu
-  Envers du tissu
-  Thermocollant
-  Pli
-  Faufiler
-  Couper
-  Arrière de la fermeture éclair
-  Glissière
-  Repasser
-  Fermeture éclair fermée
-  Fermeture éclair ouverte
-  Biais endroit
-  Biais envers
-  Bouton
-  Épingler à tête
-  Boutonnière
-  Ligne de pli
-  Ligne à piquer
-  Fil de faufilage
-  Repère valeur de couture
-  Tissu sans valeur de couture
-  Overlock / zigzag
-  Faufil
-  Crans

Colophon

La Maison Victor est une publication de :

Roularta Media Group

Roularta Media Group nv
Meiboomlaan 33
8800 Roeselare
BTW BE 0434 278 896

Président : Rik De Nolf
Directeur général : Xavier Bouckaert
Directeur des magazines : Jos Grobben
Editeur : Karen Hellemans
Editeur Responsable : Sophie Van Iseghem
p/a Meiboomlaan 33, 8800 Roeselare, Belgique

Business Manager : Lies Bresseel
Rédactrice en chef : Ann De Tremerie

Coordinatrice de rédaction : Britt Guetens
Conception de patron : Teresa Bosteels
Mise en page et illustrations : Livina Stockmans, Valerie Le Roi
Photographie : Nathalie Samain
Styling : Marieke De Pauw

* Cette publication est protégée par le droit d'auteur. Vous souhaitez scanner, enregistrer numériquement, copier plusieurs fois ou utiliser commercialement nos articles? Contactez Ann.Van.De.Walle@roularta.be Plus d'infos sur www.presscopyrights.be

* Les marques, fabricants, distributeurs et magasins cités dans les pages rédactionnelles le sont à titre d'information pratique et non publicitaire. Les prix de vente publiés et non imposés par la loi sont communiqués à titre purement indicatif, sous réserve d'erreur ou de modification éventuelle.

* Les patrons présentés avec ce magazine ou les sites ou applications numériques associés sont uniquement destinés à l'utilisation personnelle par l'acheteur. Les patrons et les articles réalisés à l'aide des patrons ne peuvent en aucun cas et par aucun moyen être mis à la disposition de tiers, vendus ou servir un but commercial.

* Cette publication ne peut être utilisée à des fins autres que la vente au prix imposé. En aucun cas elle ne peut être comprise dans un « portefeuille de lecture » ni être donnée en location sans l'accord exprès et préalable de l'éditeur. En l'achetant, chaque personne s'engage à respecter cette clause sous peine de dommages et intérêts.

De quoi parle-t-on ?

Parementure La partie du patron que l'on utilise pour parachever les bords tels qu'encolures, emmanchures, fermetures éclair ou milieu devant.

Ruban droit-fil / biais Une bande de tissu plus étroite ou un ruban que l'on pique sur le bord à parachever. Comme son nom l'indique un ruban droit-fil est coupé dans le fil droit, un biais est coupé dans le biais.

Doubler Piquer les pourtours de deux morceaux de tissu (ou d'un morceau plié double), l'endroit sur l'endroit, et retourner.

Arrêter Consolider une couture au début et à la fin de celle-ci en réalisant trois points vers l'arrière puis un vers l'avant.

Repères Certains repères sont réalisés à l'aide de crans, de petites coupures effectuées dans le pourtour du tissu pour indiquer l'emplacement d'éléments importants (plis, emmanchures...). Les points importants situés à l'intérieur du patron tels que les extrémités d'une pince, l'emplacement d'un bouton, d'une boutonnière, d'une poche, d'un rabat... sont marqués à l'aide d'un faufil.

Milieu dos La ligne indiquant le milieu de l'arrière du corps.

Milieu devant La ligne indiquant le milieu du devant du corps.

Bande couture Bande de ruban thermocollant d'1, 1,5 ou 2 cm de large utilisée pour consolider des coutures droites (telles que les coutures d'épaule) sur l'envers afin d'éviter que le tissu ne se détende.

Valeur de couture Une quantité de tissu supplémentaire nécessaire à l'assemblage de deux parties. Cette valeur dépend du mode de finition utilisé.

Overlock Couper les bords qui s'effilochent avec une machine overlock et les peaufiner avec un point overlock.

Presser Appuyer un fer à repasser sur un linge humide pour entre autres aplatir les coutures ou obtenir des plis bien nets. Quand vous pressez, vous ne bougez presque pas votre fer à repasser.

Pincés En pliant et piquant partiellement le tissu à certains endroits, vous donnez davantage de forme à votre vêtement. Ces plis sont appelés pincés.

Pied-de-biche La pièce de votre machine à coudre

sur laquelle les couches de tissu sont insérées et transportées.

Largeur pied-de-biche Coudre à la largeur pied-de-biche consiste à faire passer le bord du pied-de-biche le long de la couture ou du bord à piquer.

Ruban thermocollant Ou doublure thermocollante. Une fine toile que l'on repasse sur l'envers de certaines parties d'un vêtement pour les consolider. Par exemple : pour une ceinture rapportée, une parementure ou un col.

Faufiler Assembler différentes couches de tissu avec une aiguille à coudre et du fil de faufilage en faisant de grands points, ou retracer certaines lignes du patron sur le tissu.

Pli du tissu Le pli du tissu obtenu en le pliant double.

Valeur d'aisance Espace supplémentaire prévu dans le patron en plus des mensurations exactes pour garantir suffisamment de liberté de mouvement et de confort.

Éclaircir Recouper une partie de la valeur de couture pour éviter une épaisseur excessive à un endroit. Dans les coins, la valeur de couture est recoupée en biais pour pouvoir la retourner idéalement.

Bordure Bande thermocollante d'1 cm de large, coupée en biais et renforcée avec un fil de chaîne. Elle sert à consolider des courbes (encolures et emmanchures) pour éviter qu'elles ne se déforment.

Lisière Bord du tissu dans le sens du fil de chaîne.

Abréviations utilisées

DV : devant
DS : dos
DVD : devant droit
DVG : devant gauche
DSD : dos droit
DSG : dos gauche
MDV : milieu devant
MDS : milieu dos
CC : couture de côté
EP : empiècement
CN : ceinture
CE : couture d'épaule
G : gauche
D : droit