

DIFFICULTÉ

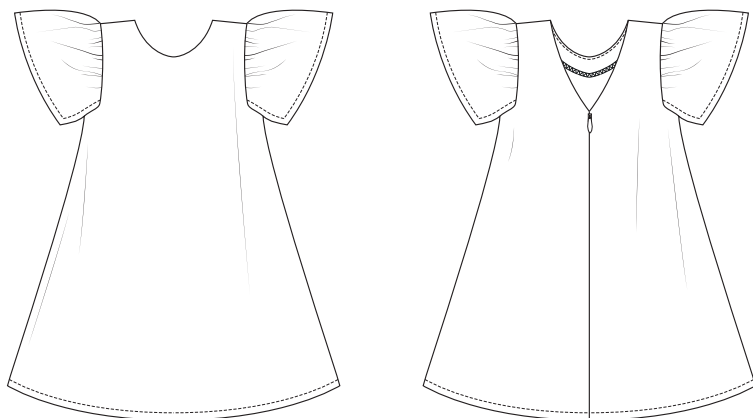


ROBE
Cécile

LA MAISON
Victor

Modèle

Tailles 92 à 176



Ce tableau indique la longueur de ce vêtement.

Taille	92	98	104	110	116
Longueur milieu dos (en cm)	30,5	34,5	38,5	42,5	46,5
	122-128	134-140	146-152	158-164	170-176
	54	62	70	77,5	85,5

Matériel

- Fil à coudre
- Fermeture éclair invisible : 15 cm (taille 92-128) ou 20 cm (taille 134-176)
- Doublure thermocollante : max. 30 cm
- Tissu (largeur 140 cm) : voir le tableau

Taille	92	98	104	110	116
Longueur du tissu (en cm)	85	95	115	125	135
	122-128	134-140	146-152	158-164	170-176
	160	180	200	220	250

Notre tissu

Nous avons choisi un tissu imprimé fleuri en 100% viscose. Une matière souple qui, coupée en biais, permet d'obtenir un bel effet cloche.

Conseil tissu supplémentaire

Choisissez un tissu souple pour ce patron, comme une viscose, un tencel ou un coton léger. Les manches et la partie jupe tomberont joliment. En satin, cette robe sera particulièrement festive ! Le jersey est aussi une possibilité.


Pièces du patron

Découpez les pièces du patron dans votre tissu, selon la quantité indiquée ci-dessous.

A	devant : 1x
B	dos : 2x
C	manche : 2x
D	parementure encolure DV : 1x sur le pli du tissu
E	parementure encolure DV : 2x
F	parementure emmanchure DV : 2x
G	parementure emmanchure DS : 2x

La flèche indiquant le sens sur la partie du patron doit être posée parallèle à la lisière du tissu pour couper la partie en biais.

Attention !

Pour découper une même pièce 2x, découpez-la dans les deux épaisseurs du tissu plié en deux. Pour découper une seule pièce mais symétrique, alignez le symbole  sur le pli du tissu.

Valeurs de couture

Ces valeurs de couture sont prévues autour des parties du patron si vous avez sélectionné « cutline » dans « layers ».

A	MDS/MDV : 0 cm (sur le pli du tissu) - pourtour : 1 cm
D	MDV : 0 cm (sur le pli du tissu) - du côté bombé : 0 cm - pourtour : 1 cm
B, C	pourtour : 1 cm
E, F, G	sur les côtés bombés : 0 cm - pourtour : 1 cm

Attention !

N'oubliez pas de reproduire sur le tissu tous les repères indiqués sur le patron, à l'aide de crans et de faufil.

Renforcer

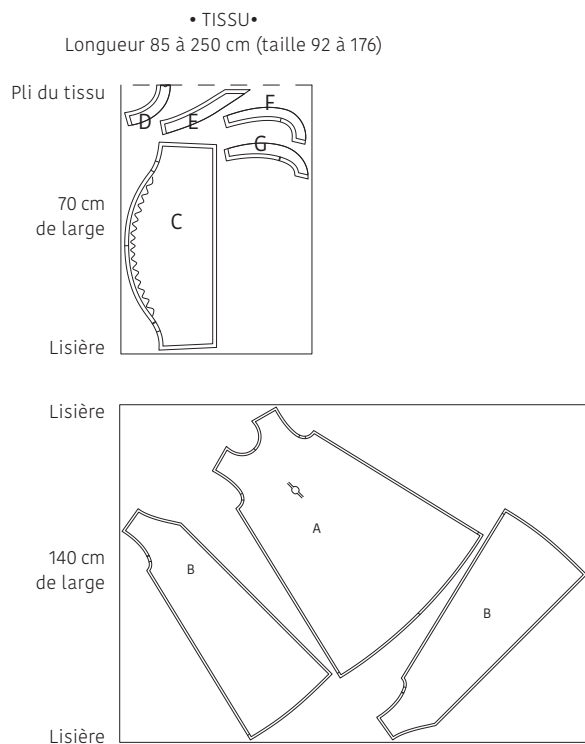
Renforcez les pièces suivantes sur l'envers à l'aide de l'entoilage thermocollant.

D, E, F, G	chaque partie entièrement
------------	---------------------------

Plan de coupe

Attention !

Le plan ci-contre est adapté à un tissu d'une largeur de 140 cm. Si vous utilisez un tissu de la collection La Maison Victor, consultez au préalable le plan de coupe correspondant au tissu en question sur notre site, car la largeur (et donc le plan de coupe) peut varier.



Attention !

Pliez le tissu avec un simple pli pour couper les parties C, D, E, F et G. Ouvrez le tissu restant pour pouvoir couper les parties A et B.

Afin d'économiser du tissu, il est préférable de reprendre la partie A 2x sur du papier à patron et de coller la ligne MDV des deux parties A, pour pouvoir épingler la totalité de la partie A sur une simple couche de tissu.

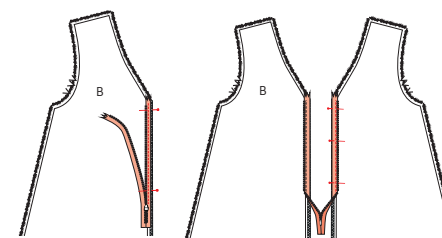
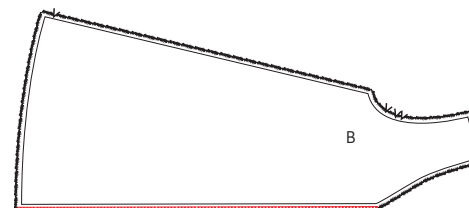
Posez la partie B 2x sur le tissu simple. (Attention, si vous avez un motif avec une orientation, vous devez poser les deux parties B dans le même sens)!

Nous posons ces parties du patron en biais, n'oubliez surtout pas de reprendre la flèche indiquant le sens. Elle doit être parallèle à la lisière du tissu.

Marche à suivre

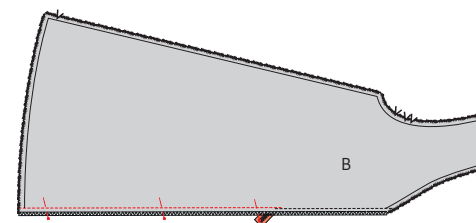
1 Dos

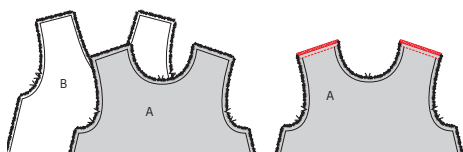
Surfilez ou surjetez la couture MDS du dos (B).



Posez les deux parties dos et la fermeture éclair devant vous, avec l'endroit vers vous. Ouvrez la fermeture éclair, posez le ruban gauche de la fermeture éclair sur la couture MDS de B à gauche devant vous, endroit sur endroit. Le côté du ruban de la fermeture éclair est aligné avec le bord du tissu. Les dents sont orientées vers l'extérieur et commencent à env. 1,5 cm sous le bord supérieur de B. Épinglez et piquez juste à côté des dents. Utilisez le pied-de-biche pour fermetures éclair invisibles. Repliez ensuite la fermeture éclair avec l'endroit vers le haut et épinglez le ruban droit sur l'autre partie dos, de la même manière. Piquez.

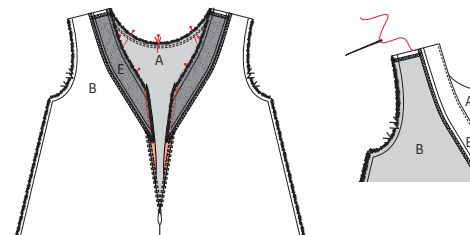
Fermez la fermeture éclair et posez les deux dos (B) endroit sur endroit. Piquez ensuite le reste de la couture MDS. Utilisez le demi-pied-de-biche ou le pied-de-biche pour fermeture éclair. Commencez à piquer juste au-dessus et à côté (gauche) de la pique de la fermeture éclair pour éviter de laisser une petite ouverture. Ouvrez la couture et repassez.



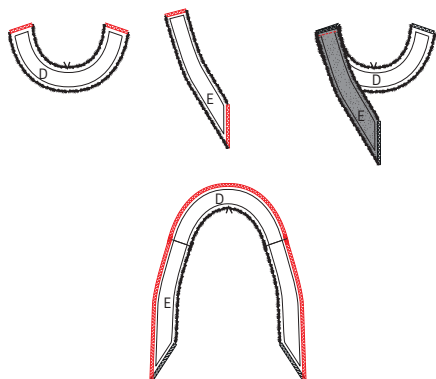


2 Coutures d'épaule

Épinglez le devant (A) sur B, endroit sur endroit. Piquez les coutures d'épaule. Surfilez ou surjetez la couture.

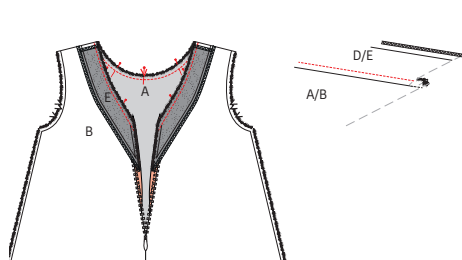


Repliez la parementure vers le bas sur l'endroit de l'ouvrage et piquez la partie de la couture MDS de la parementure sur la couture MDS (avec le ruban de la fermeture éclair) de l'ouvrage. Retournez la parementure sur l'envers. Cousez les coutures d'épaule ensemble avec quelques points invisibles sur l'intérieur de l'ouvrage.

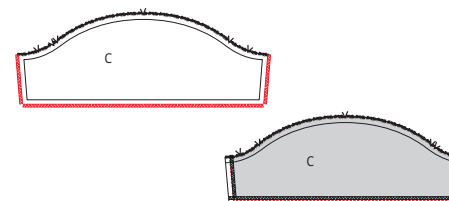


3 Parementure de l'encolure

Surfilez ou surjetez les coutures d'épaule de la parementure DV (D) et DS (E) endroit sur endroit. Épinglez les coutures d'épaule de D et E endroit sur endroit et piquez. Ouvrez ensuite ces coutures et repassez. Surfilez ou surjetez les coutures MDS et le bord extérieur de la parementure.

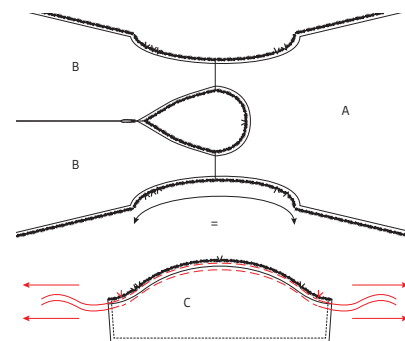


Glissez la parementure sur l'ouvrage, endroit sur endroit. Épinglez les lignes de l'encolure. Veillez à ce que les repères correspondent. Piquez. Pliez la parementure et la valeur de couture vers le haut et piquez juste à côté de la couture sur la parementure, pour la fixer sur la valeur de couture en dessous. Éclaircissez la valeur de couture superflue.

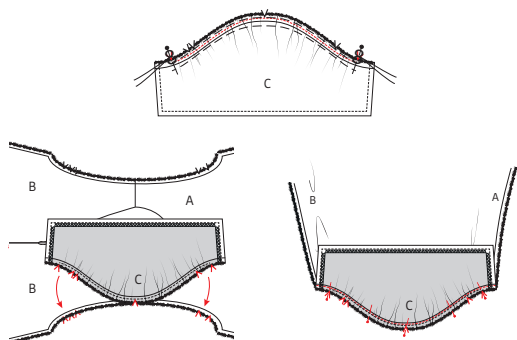


4 Manche et parementure d'emmanchure

Surjetez ou surfilez les côtés et le dessous de la manche (C). Pliez un bord de 1 cm sur le bord inférieur et les côtés sur l'envers. Piquez à la largeur d'un pied-de-biche. Répétez pour l'autre partie manche.

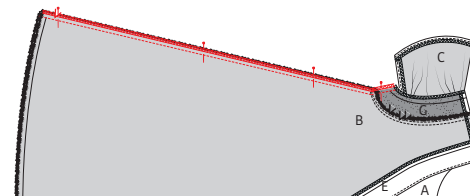


Réalisez deux coutures parallèles sur la tête de manche, avec un grand point et sans attacher les fils. Piquez uniquement entre les repères. Tirez doucement sur les extrémités des fils, pour froncer le tissu.



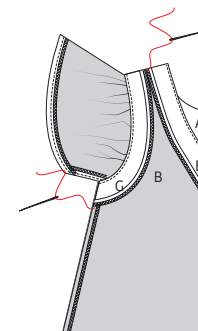
Froncez le tissu jusqu'à ce que la distance entre les repères corresponde à la distance indiquée sur l'emmanchure. Attachez les extrémités des fils à froncer en les tournant en huit autour d'une épingle. Piquez les fronces entre les deux fils. Enlevez ensuite les fils.

Épinglez C sur l'emmanchure, endroit sur endroit et piquez à une largeur de pied-de-biche.

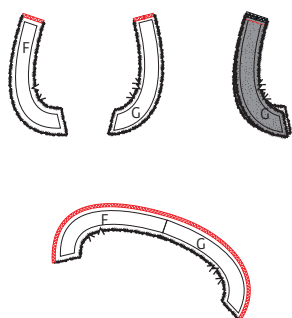


6 Coutures de côté

Pliez le DV et le DS endroit sur endroit et piquez la couture de côté de la parementure d'emmanchure et de l'ouvrage en une fois. Surfilez ou surjetez la couture. Repassez la couture bien à plat.

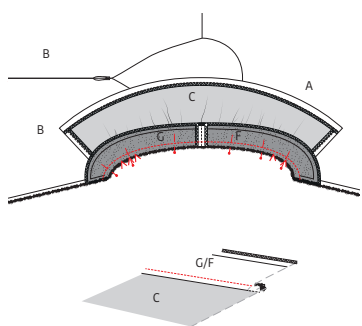


Cousez ensuite la couture de côté de la parementure d'emmanchure sur la couture de côté de l'ouvrage avec un point invisible. Faites de même de l'autre côté. Pliez ensuite la parementure vers l'intérieur. Repassez bien à plat et cousez la parementure sur la couture d'épaule avec un point invisible.

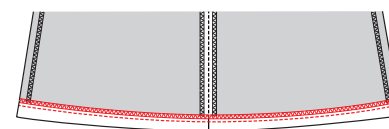


5 Parementure emmanchure

Posez la parementure d'emmanchure DV (F) sur la parementure d'emmanchure DS (G), endroit sur endroit. Piquez et ouvrez la couture d'épaule. Surfilez ou surjetez le côté bombé.



Posez la parementure d'emmanchure F et G sur l'emmanchure avec la manche entre les deux et l'endroit de la parementure sur l'envers de la manche. Piquez à travers toutes les couches de tissu. Pliez la parementure et la valeur de couture (de la manche et de l'ouvrage) vers le haut et piquez juste à côté de la couture sur la parementure, pour la fixer sur la valeur de couture en dessous. Éclaircissez la valeur de couture superflue.



7 Ourlet

















Surfilez ou surjetez l'ourlet. Repassez la valeur de couture sur l'endroit indiqué et piquez.



8 Repassage final

Repassez soigneusement l'ouvrage et le tour est joué !

Légende marche à suivre

-  Endroit du tissu
-  Envers du tissu
-  Thermocollant
-  Pli
-  Faufiler
-  Couper
-  Arrière de la fermeture éclair
-  Glissière
-  Repasser
-  Fermeture éclair fermée
-  Fermeture éclair ouverte
-  Biais endroit
-  Biais envers
-  Bouton
-  Épingler à tête
-  Boutonnière
-  Ligne de pli
-  Ligne à piquer
-  Fil de faufilage
-  Repère valeur de couture
-  Tissu sans valeur de couture
-  Overlock / zigzag
-  Faufil
-  Crans

Colophon

La Maison Victor est une publication de :

Roularta Media Group

Roularta Media Group nv
Meiboomlaan 33
8800 Roeselare
BTW BE 0434 278 896

Président : Rik De Nolf
Directeur général : Xavier Bouckaert
Directeur des magazines : Jos Grobben
Editeur : Fabienne Willaert
Editeur Responsable : Sophie Van Iseghem
p/a Meiboomlaan 33, 8800 Roeselare, Belgique

Business Manager : Lies Bresseel
Rédactrice en chef : Ann De Tremmerie

Coordinatrice de rédaction : Britt Guetens
Conception de patron : Catharine Deweerdt
Mise en page et illustrations : Livina Stockmans, Valerie Le Roi
Photographie : Diane Hendrikx
Styling : Siska Loraine

* Cette publication est protégée par le droit d'auteur. Vous souhaitez scanner, enregistrer numériquement, copier plusieurs fois ou utiliser commercialement nos articles? Contactez Ann.Van.De.Walle@roularta.be Plus d'infos sur www.presscopyrights.be

* Les marques, fabricants, distributeurs et magasins cités dans les pages rédactionnelles le sont à titre d'information pratique et non publicitaire. Les prix de vente publiés et non imposés par la loi sont communiqués à titre purement indicatif, sous réserve d'erreur ou de modification éventuelle.

* Les patrons présentés avec ce magazine ou les sites ou applications numériques associés sont uniquement destinés à l'utilisation personnelle par l'acheteur. Les patrons et les articles réalisés à l'aide des patrons ne peuvent en aucun cas et par aucun moyen être mis à la disposition de tiers, vendus ou servir un but commercial.

* Cette publication ne peut être utilisée à des fins autres que la vente au prix imposé. En aucun cas elle ne peut être comprise dans un « portefeuille de lecture » ni être donnée en location sans l'accord exprès et préalable de l'éditeur. En l'achetant, chaque personne s'engage à respecter cette clause sous peine de dommages et intérêts.

De quoi parle-t-on ?

Parementure La partie du patron que l'on utilise pour parachever les bords tels qu'encolures, emmanchures, fermetures éclairs ou milieu devant.

Ruban droit-fil / biais Une bande de tissu plus étroite ou un ruban que l'on pique sur le bord à parachever. Comme son nom l'indique un ruban droit-fil est coupé dans le fil droit, un biais est coupé dans le biais.

Doubler Piquer les pourtours de deux morceaux de tissu (ou d'un morceau plié double), l'endroit sur l'endroit, et retourner.

Arrêter Consolider une couture au début et à la fin de celle-ci en réalisant trois points vers l'arrière puis un vers l'avant.

Repères Certains repères sont réalisés à l'aide de crans, de petites coupures effectuées dans le pourtour du tissu pour indiquer l'emplacement d'éléments importants (plis, emmanchures...). Les points importants situés à l'intérieur du patron tels que les extrémités d'une pince, l'emplacement d'un bouton, d'une boutonnière, d'une poche, d'un rabat... sont marqués à l'aide d'un faufil.

Milieu dos La ligne indiquant le milieu de l'arrière du corps.

Milieu devant La ligne indiquant le milieu du devant du corps.

Bande couture Bande de ruban thermocollant d'1, 1,5 ou 2 cm de large utilisée pour consolider des coutures droites (telles que les coutures d'épaule) sur l'envers afin d'éviter que le tissu ne se détende.

Valeur de couture Une quantité de tissu supplémentaire nécessaire à l'assemblage de deux parties. Cette valeur dépend du mode de finition utilisé.

Overlock Couper les bords qui s'effilochent avec une machine overlock et les peaufiner avec un point overlock.

Presser Appuyer un fer à repasser sur un linge humide pour entre autres aplatir les coutures ou obtenir des plis bien nets. Quand vous pressez, vous ne bougez presque pas votre fer à repasser.

Pincés En pliant et piquant partiellement le tissu à certains endroits, vous donnez davantage de forme à votre vêtement. Ces plis sont appelés pincés.

Pied-de-biche La pièce de votre machine à coudre

sur laquelle les couches de tissu sont insérées et transportées.

Largeur pied-de-biche Coudre à la largeur pied-de-biche consiste à faire passer le bord du pied-de-biche le long de la couture ou du bord à piquer.

Ruban thermocollant Ou doublure thermocollante. Une fine toile que l'on repasse sur l'envers de certaines parties d'un vêtement pour les consolider. Par exemple : pour une ceinture rapportée, une parementure ou un col.

Faufiler Assembler différentes couches de tissu avec une aiguille à coudre et du fil de faufilage en faisant de grands points, ou retracer certaines lignes du patron sur le tissu.

Pli du tissu Le pli du tissu obtenu en le pliant double.

Valeur d'aisance Espace supplémentaire prévu dans le patron en plus des mensurations exactes pour garantir suffisamment de liberté de mouvement et de confort.

Éclaircir Recouper une partie de la valeur de couture pour éviter une épaisseur excessive à un endroit. Dans les coins, la valeur de couture est recoupée en biais pour pouvoir la retourner idéalement.

Bordure Bande thermocollante d'1 cm de large, coupée en biais et renforcée avec un fil de chaîne. Elle sert à consolider des courbes (encolures et emmanchures) pour éviter qu'elles ne se déforment.

Lisière Bord du tissu dans le sens du fil de chaîne.

Abréviations utilisées

DV : devant
DS : dos
DVD : devant droit
DVG : devant gauche
DSD : dos droit
DSG : dos gauche
MDV : milieu devant
MDS : milieu dos
CC : couture de côté
EP : empiècement
CN : ceinture
CE : couture d'épaule
G : gauche
D : droit