

DIFFICULTÉ

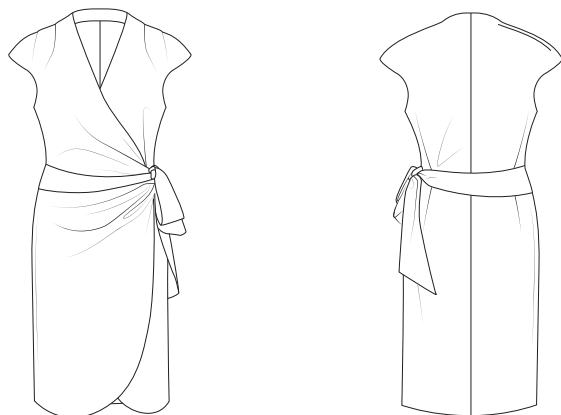


ROBE  
**Caroline**

LA MAISON  
*Victor*

## Modèle

Tailles 34 à 56



Ce tableau indique la longueur de ce vêtement.

Taille	34	36	38	40	42	44
Longueur milieu dos (en cm)	105	105,5	106	106,5	107	107,5
	46	48	50	52	54	56
	108	108,5	109	109,5	110	110,5

## Matériel

- Fil à coudre
- Doublure thermocollante : max. 75 cm
- Bouton-pression (ø 8 mm) : 1
- tissu contrastant (largeur 140 cm) : 65 cm
- Doublure (largeur 140 cm) : voir le tableau
- Tissu (largeur 140 cm) : voir le tableau

Taille	34-36	38-48	50-56
Longueur du tissu (en cm)	225	255	285

Taille	34-42	44-50	52-56
Doublure (en cm)	170	185	220

## Notre tissu

Nous avons utilisé un satin souple. C'est un tissu 100 % polyester et non extensible.

## Conseil tissu supplémentaire


Optez pour des tissus souples, légers tels que le crêpe, la viscose, la soie, un coton ou un lin fin. Pour l'effet drapé sur le devant, il est important que le tissu tombe joliment. N'utilisez pas de tissus plus épais qu'un coton standard et évitez les tissus extensibles pour cette coupe.

## Pièces du patron

Découpez les pièces du patron dans votre tissu, selon la quantité indiquée ci-dessous.

A	devant DVD : 1x
B	devant DVG : 1x
C	empiècement taille DVD : 1x dans le tissu contrastant
C'	empiècement taille DVD : 1x en doublure
D	jupe DVD : 1x
D'	jupe DVD : 1x en doublure
E	jupe DVG : 1x
E'	jupe DVG : 1x en doublure
F	dos : 2x
G	parementure DVD : 1x
H	parementure DVG : 1x
I	parementure dos : 1x sur le pli du tissu
J	ceinture : 4x dans le tissu contrastant
K	doublure DVD : 1x en doublure
L	doublure DVG : 1x en doublure
M	doublure DS : 2x en doublure

### Attention !

Pour découper une même pièce 2x, découpez-la dans les deux épaisseurs du tissu plié en deux. Pour découper une seule pièce mais symétrique, alignez le symbole  sur le pli du tissu.

### Attention !

C et C', D et D', E et E' sont la même partie du patron. Attention, vous devez couper les parties en doublure (C', D' et E') en image inversée.

## Valeurs de couture

Ces valeurs de couture sont prévues autour des parties du patron si vous avez sélectionné « cutline » dans « layers ».

A, B, C, C', D, D', E, E', F, G, H, J, K, L, M	pourtour : 1 cm
I	MDS : 0 cm (sur le pli du tissu) - pourtour : 1 cm

### Attention !

N'oubliez pas de reproduire sur le tissu tous les repères indiqués sur le patron, à l'aide de crans et de faufil.

## Renforcer

Renforcez les pièces suivantes sur l'envers à l'aide de l'entoilage thermocollant.

G, H, I entièrement

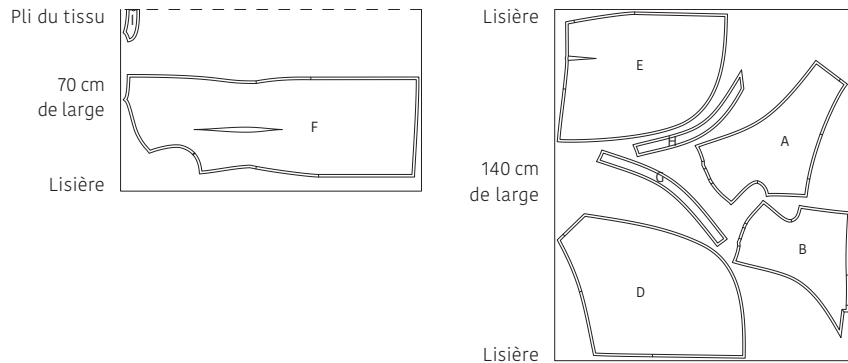
## Plan de coupe

### Attention !

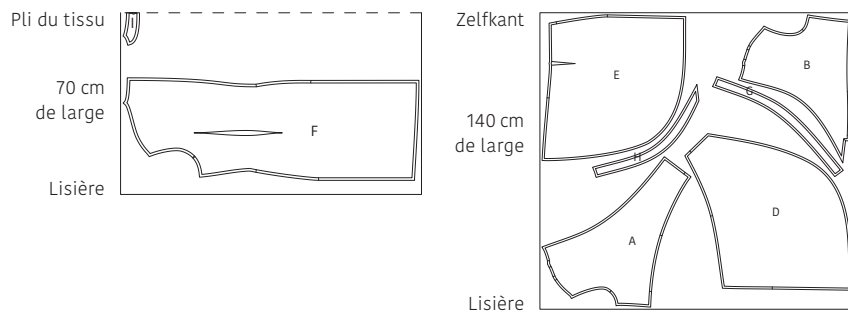
Le plan ci-contre est adapté à un tissu d'une largeur de 140 cm. Si vous utilisez un tissu de la collection La Maison Victor, consultez au préalable le plan de coupe correspondant au tissu en question sur notre site, car la largeur (et donc le plan de coupe) peut varier.

• TISSU •

Longueur 225 à 255 cm (taille 34 à 48)



Longueur 285 cm (taille 50 à 56)

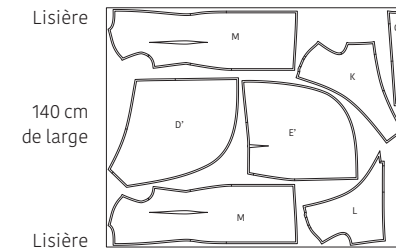


### Attention !

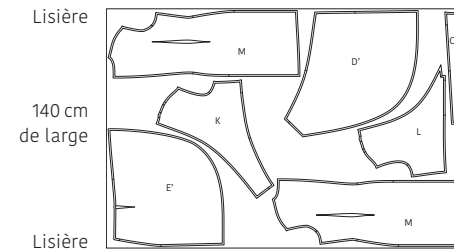
Coupez les parties du patron F et I dans le tissu plié en deux. Coupez ensuite les autres parties du patron dans le tissu ouvert comme indiqué sur le plan de coupe avec l'endroit du tissu vers le haut.

• DOUBLURE •

Longueur 170 à 185 cm (taille 34 à 50)

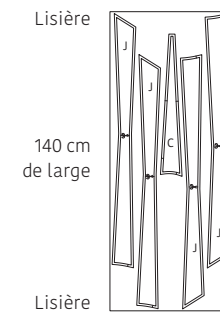


Longueur 220 cm (taille 52 à 56)

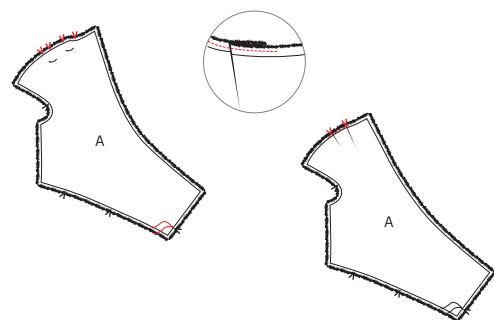


• TISSU CONTRASTANT •

Longueur 65 cm (taille 34 à 56)

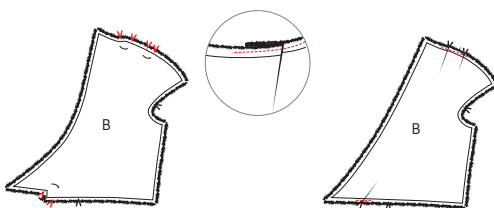


## Marche à suivre

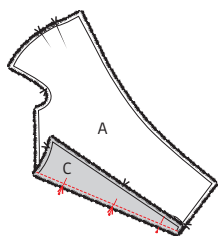


### 1 Devant

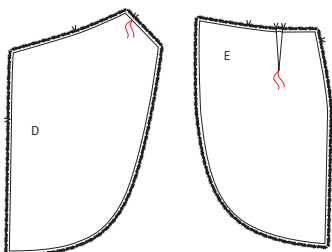
Épinglez les repères dans les coutures d'épaule du DVD (A) endroit sur endroit comme indiqué sur le dessin et piquez provisoirement dans la valeur de couture. Indiquez le repère sur la couture devant à l'aide d'un faufil.



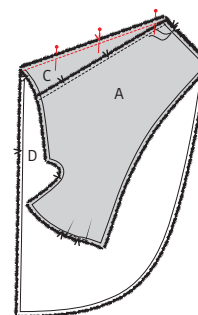
Faites de même pour les plis dans les épaules du devant haut DVG (B). Épinglez et piquez le pli dans le bord de la taille de B de la même façon.



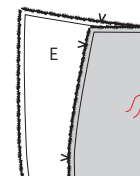
Épinglez le bord supérieur de la ceinture en tissu (C) sur le bord inférieur de A, endroit sur endroit, les repères doivent correspondre.



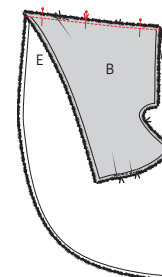
Marquez les points indiqués sur la jupe DVD (C) et la jupe DVG (D) à l'aide d'un faufil.



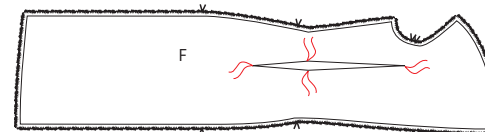
Épinglez le bord inférieur de C au bord supérieur de DVD (D), endroit sur endroit et repères sur repères. Repassez les coutures piquées vers C.



Pliez les repères sur le bord supérieur de E l'un sur l'autre, endroit sur endroit, pour piquer la pince de la taille/poitrine. Piquez à partir du repère de zéro vers le faufil. Repassez la pince vers MDV.

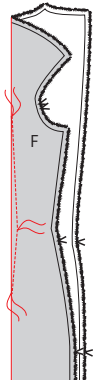


Épinglez le bord inférieur de B sur le bord supérieur de E, endroit sur endroit, les repères doivent correspondre. Repassez la couture vers B.

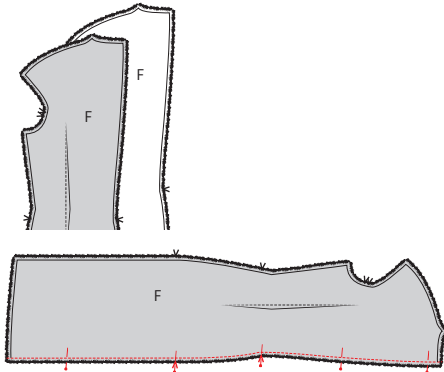


### 2 Dos

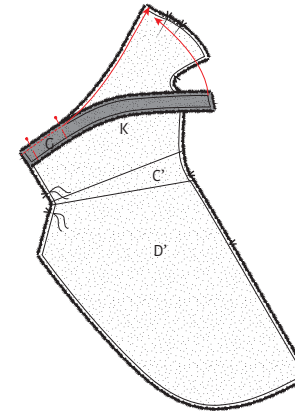
Marquez les points sur les deux dos (F) à l'aide de faufils, comme indiqué sur le dessin.



Pliez les deux faufils du milieu de la pince de F endroit sur endroit et épinglez. Épinglez également le reste de la pince en haut et en bas de ces faufils jusqu'aux pointes. Piquez entre le premier faufil et le dernier faufil, faites attention de commencer et d'arrêter exactement sur le bord dans la pointe. Repassez la pince vers MDS.

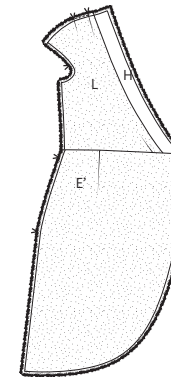


Épinglez les deux parties F endroit sur endroit et piquez la couture MDS. Ouvrez la couture MDS et repassez.

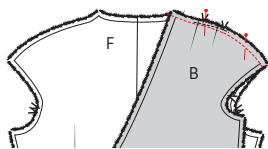


#### 4 Parementure et doublure

Piquez, comme décrit pour A, les plis d'épaule dans la doublure DVD (K) et fixez la ceinture en doublure (C') sur K et sur la doublure jupe DVD (D') comme indiqué pour le devant A, C et D (attention, c'est l'image inversée des parties en tissu). Épinglez et piquez le côté courbe de la parementure DVD (G) sur le long bord de la doublure DVD (K). Repassez la couture vers la doublure.

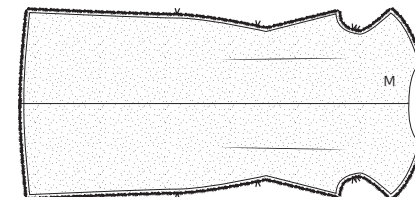


Épinglez et piquez comme pour l'étape précédente le côté courbe de la parementure DVG (H) sur le long bord de la doublure DVG (L). Repassez la couture vers la doublure. Maintenant, piquez également comme décrit pour B les plis d'épaule et dans la taille de H. Piquez également le pli dans la taille de la jupe en doublure DVG (E') et fixez le bord de la taille de E' sur H comme indiqué pour le devant B et E (en image inversée).

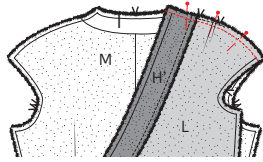


#### 3 Coutures d'épaule

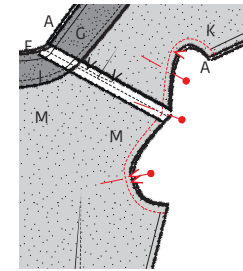
Épinglez les coutures d'épaule de A et F et B et F endroit sur endroit et piquez. Ouvrez les coutures d'épaule et repassez.



Piquez comme indiqué pour le dos les plis dans les parties dos en doublure (M) et piquez les coutures MDS des deux parties M endroit sur endroit et repères sur repères. Repassez les plis vers MDS et repassez la couture MDS vers la droite. Épinglez le bord inférieur de la parementure DS (I) sur l'encolure de M, endroit sur endroit, les repères MDS doivent correspondre. Piquez et repassez la couture vers M.

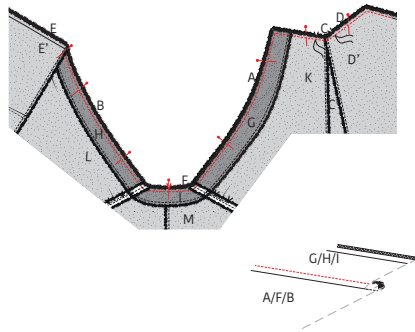


Épinglez les coutures d'épaule de la doublure (et des parementures) du devant et dos endroit sur endroit et piquez. Ouvrez les coutures d'épaule et repassez. Coupez une bande fine (3 mm) du bord ourlet des parties jupe en doublure (D', E' et M) pour que la doublure après la finition soit légèrement plus courte que le tissu et non visible sur l'endroit de votre ouvrage.



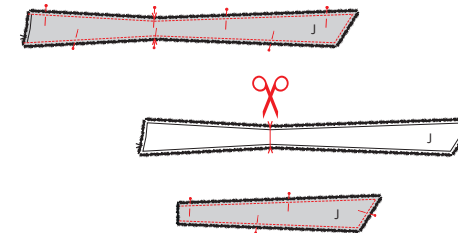
## 6 Emmanchure

Épinglez l'emmanchure en tissu et en doublure (K/M sur A/F) endroit sur endroit et coudre d'épaule et coudre sur couture d'épaule et piquez. Donnez des crans dans les arrondis de l'emmanchure jusqu'à la pique. Faites de même avec l'autre emmanchure de l'autre côté de l'ouvrage (L/M sur B/F). Tournez l'ouvrage sur l'envers par le dos et repassez bien la forme des emmanchures.



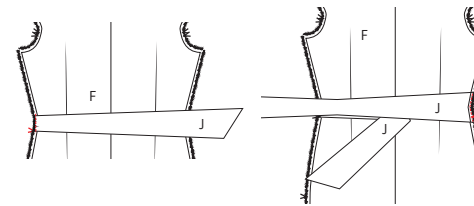
## 5 Liseré de l'encolure

Épinglez le bord intérieur de la parementure sur l'encolure de l'ouvrage, endroit sur endroit. Veillez à ce que les coutures d'épaule et les repères correspondent. Piquez. Piquez également le côté court de A et F/G, les côtés courts de C et C' et les 4 premiers cm de D et D', endroit sur endroit. Repassez la valeur de couture vers la parementure et piquez sur le liseré de l'encolure de la parementure juste à côté de la couture pour fixer H, I et G sur la valeur de couture en dessous. Éclaircissez la valeur de couture de H, I et G.

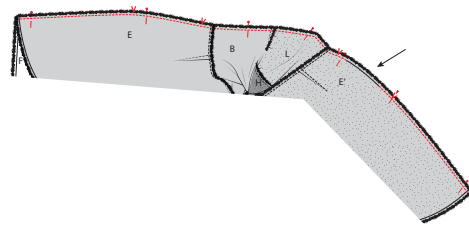


## 7 Rubans de la taille

Épinglez les deux parties du ruban de la taille (J) endroit sur endroit. Piquez le pourtour mais laissez ouvert le côté court (avec le cran). Tournez le ruban par le côté court et repassez joliment en forme. C'est le ruban de la taille du DVD. Faites de même pour les deux autres parties de J, mais coupez J sur la ligne de coupe indiquée. C'est le ruban de la taille du DVG.

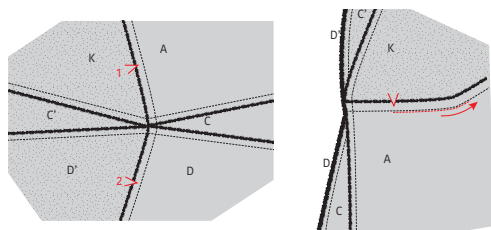


Épinglez le ruban de la taille J DVG sur la taille de F DSG, le bord inférieur du ruban est posé contre le repère de la taille (la pointe est orientée vers le haut). Piquez provisoirement dans la couture. Épinglez le ruban de la taille J DVD sur la taille de F DSD, le repère sur le repère de F. Piquez provisoirement dans la couture.



### 8 Coutures de côté

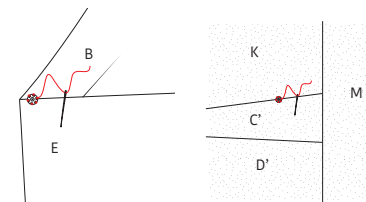
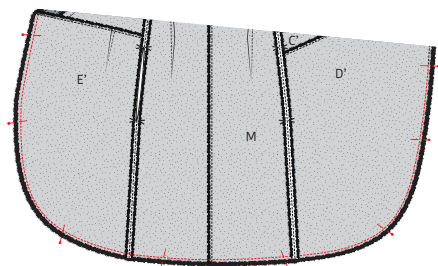
Posez le devant sur le dos, endroit sur endroit et repères sur repères (faites de même pour la doublure) et piquez les coutures de côté et sous les manches en une fois. Attention : laissez une ouverture pour tourner votre ouvrage, dans la couture de la doublure de la taille jusqu'au repère de la hanche (E/B/H/L/E'). Ouvrez la valeur de couture. Faites de même pour l'autre couture de côté, sans ouverture.



Ouvrez la couture de D/D' et A/K/G et épinglez les coutures endroit sur endroit, très précisément. Les faufils sont superposés, A est posé sur K/G et D est posé sur D' (doublure sur doublure, tissu sur tissu). Piquez ces coutures ensemble, exactement dans la couture (épinglez ou faufilez suffisamment), des faufils vers la couture MDV, aussi loin que possible. Vous créez une ouverture dans le DVD de cette façon.

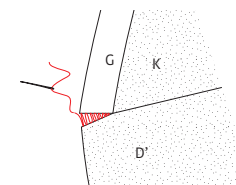
### 9 Ourlet

Épinglez l'ourlet de l'ouvrage en tissu et en doublure endroit sur endroit et piquez. Repassez la couture vers la doublure. Tournez l'ouvrage sur l'envers par l'ouverture et repassez bien la forme de la jupe.



### 10 Bouton

Cousez un bouton-pression sur le bord de K indiqué par un faufil, l'autre partie du bouton sur la pointe de B/E, sur l'endroit.


















Cousez la couture ouverte de A/D sur la couture de K/G/D'. Fermez l'ouverture dans la doublure à la main.



### 41 Repassage final

Repassez soigneusement l'ouvrage et le tour est joué !

## Légende marche à suivre

-  Endroit du tissu
-  Envers du tissu
-  Thermocollant
-  Pli
-  Faufiler
-  Couper
-  Arrière de la fermeture éclair
-  Glissière
-  Repasser
-  Fermeture éclair fermée
-  Fermeture éclair ouverte
-  Biais endroit
-  Biais envers
-  Bouton
-  Épingler à tête
-  Boutonnière
-  Ligne de pli
-  Ligne à piquer
-  Fil de faufilage
-  Repère valeur de couture
-  Tissu sans valeur de couture
-  Overlock / zigzag
-  Faufil
-  Crans

## Colophon

La Maison Victor est une publication de :

**Roularta Media Group**

Roularta Media Group nv  
Meiboomlaan 33  
8800 Roeselare  
BTW BE 0434 278 896

**Président :** Rik De Nolf  
**Directeur général :** Xavier Bouckaert  
**Directeur des magazines :** Jos Grobben  
**Editeur :** Fabienne Willaert  
**Editeur Responsable :** Sophie Van Iseghem  
p/a Meiboomlaan 33, 8800 Roeselare, Belgique

**Business Manager :** Lies Bresseel  
**Rédactrice en chef :** Ann De Tremerie

**Coordinatrice de rédaction :** Britt Guetens  
**Conception de patron :** Evelien Cabie  
**Mise en page et illustrations :** Livina Stockmans, Valerie Le Roi  
**Photographie :** Diane Hendrikx  
**Styling :** Siska Loraine

\* Cette publication est protégée par le droit d'auteur. Vous souhaitez scanner, enregistrer numériquement, copier plusieurs fois ou utiliser commercialement nos articles? Contactez Ann.Van.De.Walle@roularta.be Plus d'infos sur [www.presscopyrights.be](http://www.presscopyrights.be)

\* Les marques, fabricants, distributeurs et magasins cités dans les pages rédactionnelles le sont à titre d'information pratique et non publicitaire. Les prix de vente publiés et non imposés par la loi sont communiqués à titre purement indicatif, sous réserve d'erreur ou de modification éventuelle.

\* Les patrons présentés avec ce magazine ou les sites ou applications numériques associés sont uniquement destinés à l'utilisation personnelle par l'acheteur. Les patrons et les articles réalisés à l'aide des patrons ne peuvent en aucun cas et par aucun moyen être mis à la disposition de tiers, vendus ou servir un but commercial.

\* Cette publication ne peut être utilisée à des fins autres que la vente au prix imposé. En aucun cas elle ne peut être comprise dans un « portefeuille de lecture » ni être donnée en location sans l'accord exprès et préalable de l'éditeur. En l'achetant, chaque personne s'engage à respecter cette clause sous peine de dommages et intérêts.

## De quoi parle-t-on ?

**Parementure** La partie du patron que l'on utilise pour parachever les bords tels qu'encolures, emmanchures, fermetures éclair ou milieu devant.

**Ruban droit-fil / biais** Une bande de tissu plus étroite ou un ruban que l'on pique sur le bord à parachever. Comme son nom l'indique un ruban droit-fil est coupé dans le fil droit, un biais est coupé dans le biais.

**Doubler** Piquer les pourtours de deux morceaux de tissu (ou d'un morceau plié double), l'endroit sur l'endroit, et retourner.

**Arrêter** Consolider une couture au début et à la fin de celle-ci en réalisant trois points vers l'arrière puis un vers l'avant.

**Repères** Certains repères sont réalisés à l'aide de crans, de petites coupures effectuées dans le pourtour du tissu pour indiquer l'emplacement d'éléments importants (plis, emmanchures...). Les points importants situés à l'intérieur du patron tels que les extrémités d'une pince, l'emplacement d'un bouton, d'une boutonnière, d'une poche, d'un rabat... sont marqués à l'aide d'un faufil.

**Milieu dos** La ligne indiquant le milieu de l'arrière du corps.

**Milieu devant** La ligne indiquant le milieu du devant du corps.

**Bande couture** Bande de ruban thermocollant d'1, 1,5 ou 2 cm de large utilisée pour consolider des coutures droites (telles que les coutures d'épaule) sur l'envers afin d'éviter que le tissu ne se détende.

**Valeur de couture** Une quantité de tissu supplémentaire nécessaire à l'assemblage de deux parties. Cette valeur dépend du mode de finition utilisé.

**Overlock** Couper les bords qui s'effiloquent avec une machine overlock et les peaufiner avec un point overlock.

**Presser** Appuyer un fer à repasser sur un linge humide pour entre autres aplatir les coutures ou obtenir des plis bien nets. Quand vous pressez, vous ne bougez presque pas votre fer à repasser.

**Pincés** En pliant et piquant partiellement le tissu à certains endroits, vous donnez davantage de forme à votre vêtement. Ces plis sont appelés pincés.

**Pied-de-biche** La pièce de votre machine à coudre

sur laquelle les couches de tissu sont insérées et transportées.

**Largeur pied-de-biche** Coudre à la largeur pied-de-biche consiste à faire passer le bord du pied-de-biche le long de la couture ou du bord à piquer.

**Ruban thermocollant** Ou doublure thermocollante. Une fine toile que l'on repasse sur l'envers de certaines parties d'un vêtement pour les consolider. Par exemple : pour une ceinture rapportée, une parementure ou un col.

**Faufiler** Assembler différentes couches de tissu avec une aiguille à coudre et du fil de faufilage en faisant de grands points, ou retracer certaines lignes du patron sur le tissu.

**Pli du tissu** Le pli du tissu obtenu en le pliant double.

**Valeur d'aisance** Espace supplémentaire prévu dans le patron en plus des mensurations exactes pour garantir suffisamment de liberté de mouvement et de confort.

**Éclaircir** Recouper une partie de la valeur de couture pour éviter une épaisseur excessive à un endroit. Dans les coins, la valeur de couture est recoupée en biais pour pouvoir la retourner idéalement.

**Bordure** Bande thermocollante d'1 cm de large, coupée en biais et renforcée avec un fil de chaîne. Elle sert à consolider des courbes (encolures et emmanchures) pour éviter qu'elles ne se déforment.

**Lisière** Bord du tissu dans le sens du fil de chaîne.

### Abréviations utilisées

DV : devant  
DS : dos  
DVD : devant droit  
DVG : devant gauche  
DSD : dos droit  
DSG : dos gauche  
MDV : milieu devant  
MDS : milieu dos  
CC : couture de côté  
EP : empiècement  
CN : ceinture  
CE : couture d'épaule  
G : gauche  
D : droit