

MOEILIJKHEID



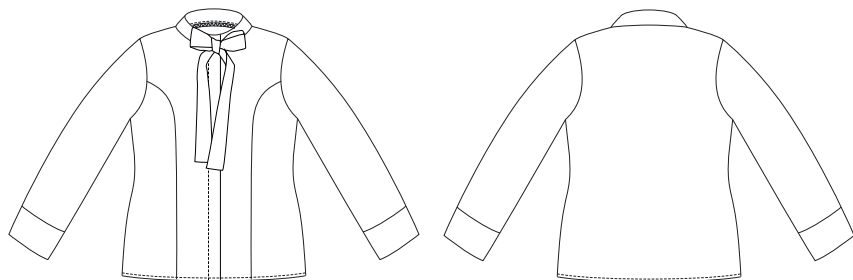
# Lova

BLOUSE

LA MAISON  
*Victor*

## Model

Maat 34 tot 56



Deze tabel geeft de lengte van dit kledingstuk aan.

Maat	34	36	38	40	42	44
Middenrug- lengte (in cm)	62	62,5	64	64,5	66	66,5
	46	48	50	52	54	56
	68	68,5	69	69,5	70	70,5

## Benodigheden

- Knopen: 8 (ø 11 mm)
- Plakvlies: max. 80 cm
- Naaigaren
- Stof (breedte 140 cm): zie tabel

Maat	34-42	44-48	50-56
Stoflengte (in cm)	145	170	190

## Onze stof


Wij kozen voor een middelzware crêpe met een gestileerde bloemenprint. Kies voor een mooi doorvallende stof zonder elasticiteit.

## Patroondelen

Knip de patroondelen volgens de aangeduide frequentie uit de stof.

A	voorpand: 2x
B	voorpand zij: 2x
C	rugpand: 1x aan stofvouw
D	mouw: 2x
E	kraag RP: 2x aan stofvouw
F	kraag VP: 4x
G	striklint: 2x
H	polksboord: 2x

### Let op!

Vouw de stof dubbel om een patroondeel 2x uit de stof te knippen. Leg  tegen de stofvouw zodat je 1 symmetrisch deel bekomt.

## Naadwaarde

Deze naadwaarden zijn voorzien rond de patroondelen wanneer je de 'cutline' hebt aangevinkt bij 'layers'.

A, B, D, F, G, H	rondom: 1 cm
C, E	MR: 0 cm (aan stofvouw) - rondom: 1 cm

### Let op!

Vergeet niet om alle merktekens die aangegeven zijn op het patroon over te nemen op de stof door middel van knipjes en rijgdraad.

## Verstevigen

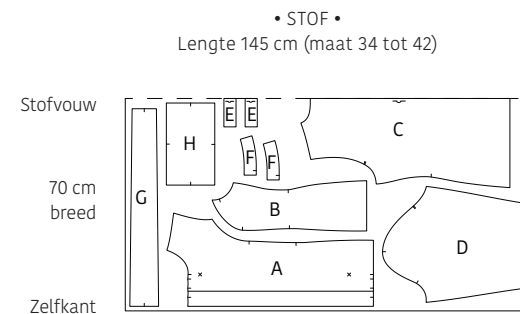
Verstevig deze delen door ze te bekleden met plakvlies.

A	het knoopsgatenbeleg
E, F	1 deel helemaal
H	elk deel helemaal

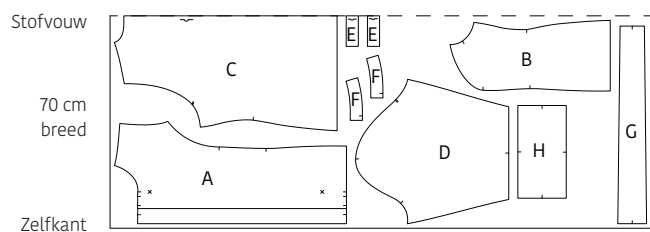
## Patroondelen op de stof

### Let op!

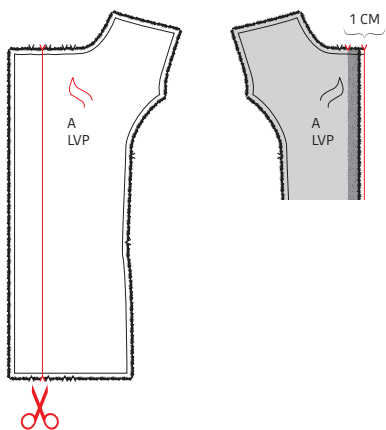
Dit is een knipplan voor stoffen met een standaardbreedte van 140 cm. Maak je dit model in de stof uit de La Maison Victor-collectie, kijk dan bij de stoffen op onze website voor het knipplan dat bij de desbetreffende LMV-stof hoort, want de stofbreedte hiervan kan verschillend zijn.



Lengte 170 cm tot 190 cm (maat 44 tot 56)

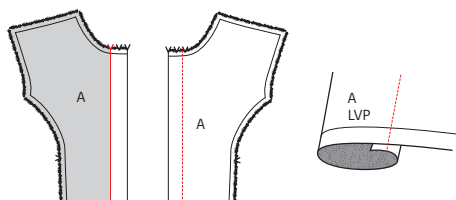


## Werkbeschrijving

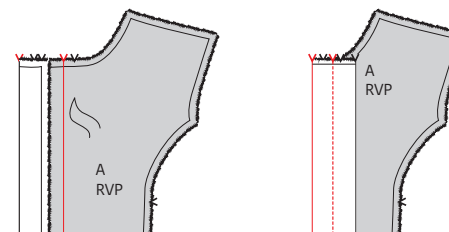


### 1 Voorpand

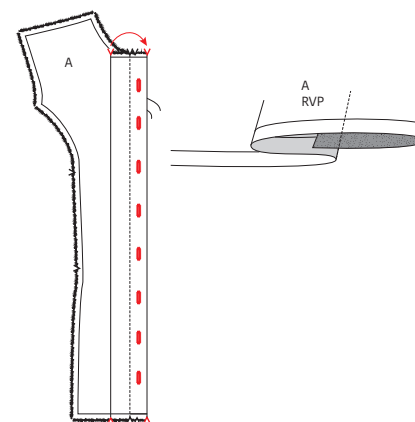
Duid het merkteken van het eerste knoopsgat aan op de beide delen van het voorpand (A). Knip van het linkervoorpand (A LVP) een stuk af op de aangeduide lijn. Verstevig vervolgens het knoopsgatenbeleg met plakvlies en strijk dan het knoopsgatenbeleg van A LVP eerst 1 cm om naar de averechtse kant.



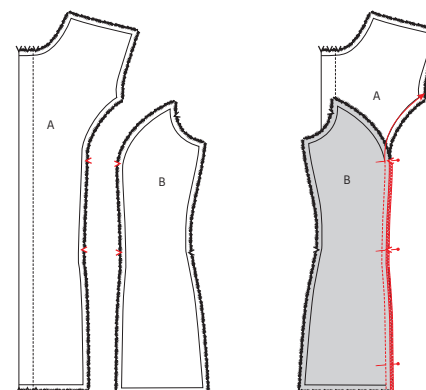
Vouw dan nog eens 3 cm om (aan het volgende merkteken). Speld en stik vast op 2,75 cm van de rand.



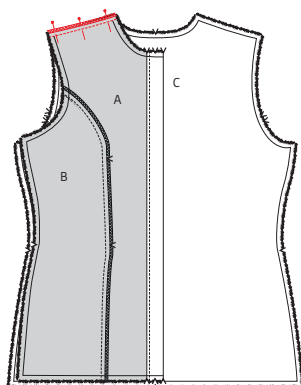
Verstevig het knoopsgatenbeleg van het rechtervoorpand (A RVP) en strijk het eerst om op het eerste merkteken en dan nog eens op het derde merkteken. Stik vast langs de binnenkant van A, op het aangeduide (tweede) merkteken, evenwijdig met de rand.



Kantel het knoopsgatenbeleg naar voor op de plaats van de stiklijn en strijk de rand. Maak de knoopsgaten in het rechterdeel. Het bovenste knoopsgat staat aangeduid op het patroon. Maak de andere knoopsgaten op gelijke afstand van elkaar. Vouw het linkerdeel van het beleg vooraan nu op het rechter met de knoopsgaten.

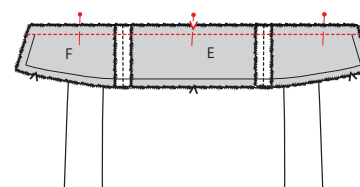


Speld de zijnaad van A op de zijnaad van voorpand zij (B), met de goede kanten en merktekens op elkaar en stik de naad. Werk de naad af met een zigzagsteek of overlock. Doe dit voor beide delen A en B.

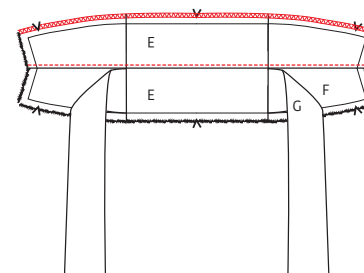


## 2 Schouderaden

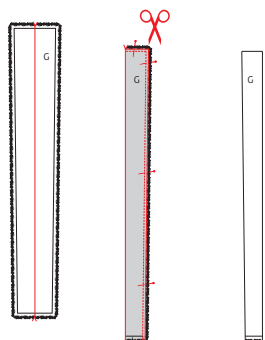
Speld de schouderaden van A en het ruggand (C) met de goede kanten op elkaar en stik vast. Werk de schouderaden af met een zigzagsteek of overlock en strijk de naden naar A.



Speld de bovenrand van beide kraagdelen met de goede kanten, de naden en de MR-merktekens op elkaar en stik.

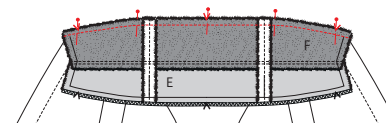


Strijk de naad naar het niet-bekleefde kraagdeel en geef een sierstiksel op de kraag op 2 mm van de naad zodat de naadwaarde vasthangt aan de kraag. Dun de naadwaarde uit. Werk de onderrand van het niet-bekleefde kraagdeel af met een zigzagsteek of overlock.

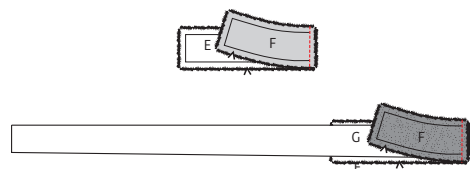


## 3 Kraag

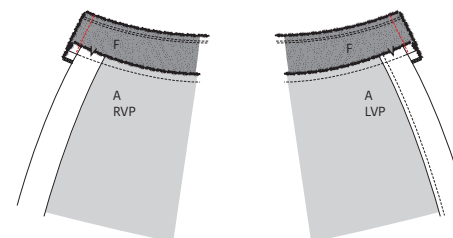
Speld de lange zijden en de langste korte zijde van de strikklinten (G) met de goede kanten op elkaar en stik vast. Dun de naadwaarde uit, knip de hoekjes bij en keer G door de niet-dichtgestikte kant. Strijk G. Doe dit ook voor het andere deel G.



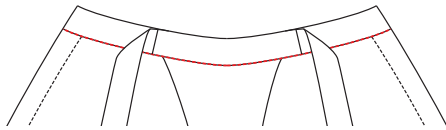
Speld en stik de rand van de verstevigde kraag op de halsrand van het werkstuk, goede kanten, naden en merktekens op elkaar. Let erop dat het verborgen knopenpat dubbel gevouwen is en de merktekens van F gelijkliggen met de MV-merktekens van A. Strijk de naad naar de kraag toe. Geef vervolgens dwarse knipjes in de naadwaarde. Zo verkrijgt je na het keren een mooiere ronde naad.



Speld de korte kanten van de niet-bekleefde delen van het kraagdeel VP (F) op het kraagdeel RP (E), met de goede kanten op elkaar. Doe dit ook voor de bekleefde delen, maar schuif de open korte kant van G tussen E en F, met de dichtgestikte zijde naar onder en de bovenrand op 1 cm van de rand van E/F. Stik vast en strijk de naad naar E. Doe dit aan beide zijden van E.

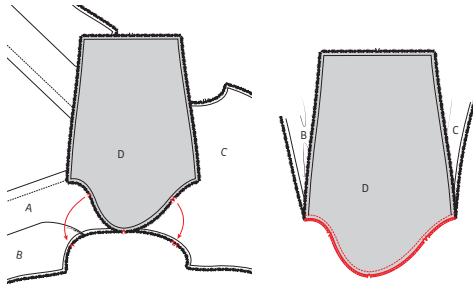


Vouw de kraag dubbel, met de goede kant op elkaar, en stik de korte kanten dicht. Knip de hoekjes bij en keer de kraag met de goede kant naar buiten. Strijk de kraag.



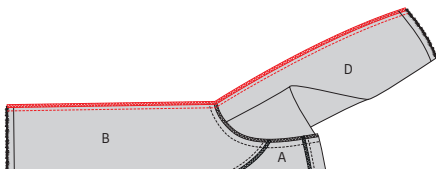
Vouw E nu over de naar boven gestreken naadwaarde heen. Speld en stik vast aan de goede kant van het werkstuk, precies in de naad.

#### 4 Mouwen

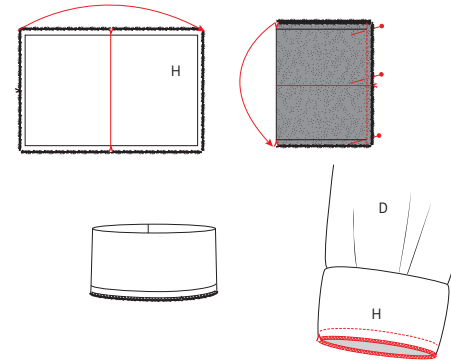


Leg de mouw (D) op het werkstuk met de goede kanten op elkaar en speld de kop van de mouw aan de armuitsnijding van het werkstuk. Speld eerst de merktekens op elkaar. Het enkele duidt de voorkant aan, het dubbele de rugkant. Verdeel dan de stof tussen de merktekens. Stik vast en werk deze naad af met een zigzagsteek of overlock. Doe nu hetzelfde met de andere mouw aan de andere kant van het werkstuk.

#### 5 Onderarm- en zijnaden



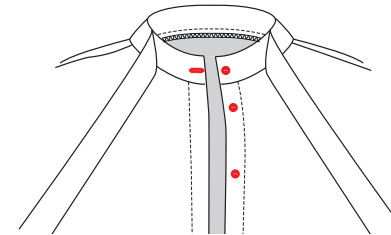
Leg het voor- en rugpand met de goede kanten op elkaar. Speld en stik de onderarm- en zijnaden. Werk de naden af met een zigzagsteek of overlock en strijk ze daarna in de richting van het voorpand.



#### 6 Polsboorden

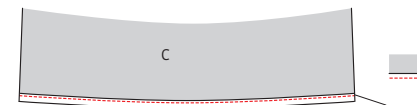
Strijk de polsboord (H) dubbel in de breedte op de plaats van de merktekens, met de goede kanten van de stof naar binnen en stik de korte zijde. Strijk het naadje open. Vouw H nu dubbel in de hoogte met de goede kant van de stof naar buiten. Schuif H over de onderkant van de mouw (de mouw ligt met de goede kant naar buiten) en leg de onafgewerkte randen gelijk met elkaar. Zorg ervoor dat de merktekens en de naden overeenkomen. Stik vast en werk de naad af met een zigzagsteek of overlock.

#### 7 Knopen en knoopsgaten



Maak een horizontaal knoopsgat in de kraag langs de kant van het RVP in de helft en op 1 cm van de rand. Naai vervolgens alle knopen aan.

#### 8 Zoom



Strijk de zoom van het werkstuk tweemaal 0,5 cm om en stik vast.



#### 9 Eindstrijk

Strijk het werkstuk netjes op en je bent klaar!

## Legende werkbeschrijving

-  Goede kant van de stof
-  Averechtse kant van de stof
-  Plakvlies
-  Plooi
-  Rijgen
-  Knippen
-  Achterkant rits
-  Ritssluiter
-  Strijken
-  Ritssluiting toe
-  Ritssluiting open
-  Bies-, biaislint goede kant
-  Bies-, biaislint averechtse kant
-  Knoop
-  Kopspelden
-  Knoopsgat
-  Vouwlijn
-  Stiklijn
-  Rijgdraad
-  Aanduiding naadwaarde
-  Stof zonder naadwaarde
-  Overlock / zigzagsteek
-  Merkteken
-  Knipjes

## Colofon

La Maison Victor is een uitgave van:

**Roularta Media Group**

Roularta Media Group nv  
Meiboomlaan 33  
8800 Roeselare  
BTW BE 0434 278 896

**Voorzitter:** Rik De Nolf  
**Gedelegeerd bestuurder:** Xavier Bouckaert  
**Directeur magazines:** Jos Grobben  
**Uitgever:** Karen Hellemans  
**Verantwoordelijke uitgever:** Xavier Bouckaert  
p/a Meiboomlaan 33, 8800 Roeselare

**Business manager:** Lies Bresseel  
**Hoofredacteur:** Ann De Tremere

**Redactiecoördinator:** Britt Guetens  
**Ontwerp en uitvoering patroon:** Evelien Cabie  
**Lay-out en illustraties:** Valerie Le Roi, Livina Stockmans  
**Fotografie:** Stephen Mattues  
**Styling:** Sarah Roelstraete

\* De patronen aangeboden bij dit magazine en via de eraan verbonden websites of digitale applicaties dienen alleen voor persoonlijk gebruik door de koper ervan; de patronen of de ermee vervaardigde stukken mogen op geen enkele wijze aan derden worden ter beschikking gesteld, verkocht of op enige wijze commercieel worden aangewend.

\*Deze publicatie is bedoeld om verkocht te worden tegen de opgelegde verkoopprijs. In geen geval mag zij zonder uitdrukkelijke en voorafgaandelijke toestemming van de uitgever in huur worden gegeven of opgenomen in een leesportefeuille. Door de aankoop zelf verbindt iedere koper zich ertoe deze clausule na te leven op straf van schadevergoeding.

\* Dit magazine is auteursrechtelijk beschermd.  
Wilt u artikels scannen, digitaal opslaan, drukken, kopiëren, of commercieel gebruiken?  
Neem contact op met [Ann.Van.De.Walle@roularta.be](mailto:Ann.Van.De.Walle@roularta.be)  
Info over uw rechten op [www.presscopyrights.be](http://www.presscopyrights.be).

## Prat een mondje mee!

**Beleg** Het patroondeel dat je gebruikt om randen af te werken, bijvoorbeeld aan de hals- of armuitsnijding, ritsluiting of middenvoor.

**Bies / biais** Een smallere strook stof of lint dat je aan of rond de af te werken rand stikt. Een bies is in rechtdraad, biais is in schuindraad geknipt.

**Dubbelen** De omtrekranden van twee stofdelen (of één dubbelgevouwen stofdeel) met de goede kanten op elkaar aan elkaar stikken en keren.

**Hechten** Het stiksel aan begin en einde vastmaken door drie steekjes naar achteren en weer naar voren te geven.

**Merken** Dit kan door een klein knipje te geven in de omtrek van de stof op belangrijke plaatsen (inzetpunten mouwen, vouwlijnen, plooiën ...). Alle belangrijke punten of lijnen binnenin het patroon, zoals neepeindpunten, plaatsen waar een knoop, knoopsgat, zak, klep ... komt, worden met een rijgdraad gemerkt.

**MR of middenrug** De lijn die het midden van de rugkant van het lichaam aanduidt.

**MV of middenvoor** De lijn die het midden van de voorkant van het lichaam aanduidt.

**Naadband** Strook plakvlies van 1, 1,5 of 2 cm breed. Dit gebruik je om rechte naden (zoals schouderaden) te verstevigen langs de averechtse kant om uitrekken tegen te gaan.

**Naadwaarde** Een extra hoeveelheid aangeknippte stof die nodig is om twee delen aan elkaar te stikken. De waarden zijn afhankelijk van de afwerkingsmethode van het kledingstuk.

**Nepen/coupenaden** Door de stof op sommige plaatsen gedeeltelijk te vouwen en te stikken, creëer je meer vorm in het kledingstuk. Deze vouwen noemen we nepen (BE) of couponaden (NL).

**Overlocken** Met een overlockmachine de rafelranden afsnijden en afwerken met een overlocksteek om het rafelen tegen te gaan.

**Pat/polopat** Een overlappende knoopsgatluiting die niet tot aan de zoom reikt, maar stopt in het midden van een pand. Wordt meestal gebruikt aan de halslijn.

**Persen** Met een strijkijzer en een (vochtige) doek de stof goed aandrukken, om bij voorbeeld mooie, platte naden of duidelijke vouwen te verkrijgen. Bij het persen beweeg je het strijkijzer niet of nauwelijks.

**Persvoet** Het onderdeel van de stikmachine waaron-

der de stoflagen 'geperst' zitten en getransporteerd worden.

**Persvoetbreedte** Stikken op 'persvoetbreedte' betekent dat je de rand van de persvoet langs de naad of de te bestikken rand laat lopen.

**Plakvlies** Of kleefvoering. Dit is een vlies dat je op de averechtse kant van een bepaald deel van een kledingstuk strijkt ter versteviging, bijvoorbeeld in het geval van een tailleband, beleg of kraag.

**Rijgen** Met een naainaald en rijggaren verschillende stoflagen aan elkaar naaien met een grote steek, of bepaalde patroonlijnen op de stof overbrengen.

**Stofvouw** De vouw van de stof wanneer je deze dubbelvouwt.

**Toegifte of overwijdte** Extra ruimte die in het patroon voorzien is bovenop de zuivere lichaamsmaten omwille van bewegingsvrijheid en draagcomfort.

**Uitdunnen** Een deel van de naadwaarde wegnippen om teveel dikte op één plaats te vermijden. In hoeken knip je de naadwaarde schuin af om ze mooi te kunnen keren.

**Vormband** Strook plakvlies van 1 cm breed, in schuine richting geknipt en verstevigd met een kettendraadje. Dit gebruik je om ronde lijnen (zoals hals- en armuitsnijding) te verstevigen om uitrekken tegen te gaan en om een mooie vorm te garanderen.

**Zelfkant** Rand van de stof in de richting van de lengtedraden.

### Gebruikte afkortingen

VP: voorpand  
RP: rugpand  
RVP: rechtersvoorpand  
LVP: linkersvoorpand  
RRP: rechtersrugpand  
LRP: linkersrugpand  
MV: middenvoor  
MR: middenrug  
ZN: zijnaad  
IZ: inzetstuk  
TB: tailleband  
SN: schoudernaad  
LK: linker kant  
RK: rechter kant