

MOEILIJKHEID



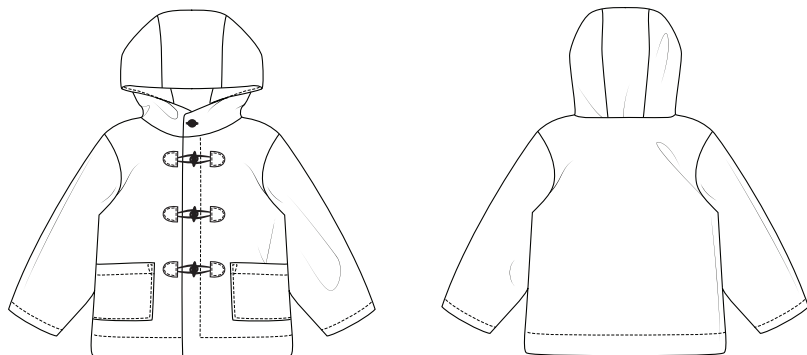
# Sarka

JAS

LA MAISON  
*Victor*

## Model

Maat 92 tot 176



Deze tabel geeft de lengte van dit kledingstuk aan.

Maat	92	98	104	110	116
Middenruglengte (in cm)	42	45	48	51	54
	122-128	134-140	146-152	158-164	170-176
	60	66	72	78	84

## Benodigheden

- Naaigaren
- Stof (140 cm breed): zie tabel
- Voeringstof: max. 55 cm
- Plakvlies: max. 100 cm
- 3 houtje-touwtjesluitingen of 3 knopen van  $\varnothing$  20 mm
- 1 bijpassend knoopje van  $\varnothing$  15 mm

Maat	92	98	104	110	116
Stoflengte (in cm)	110	115	125	130	135
	122-128	134-140	146-152	158-164	170-176
	165	195	215	230	245

## Onze stof

Wij kozen voor een mantelstof in donkergroen en oker. De stof bevat 10% wol, 50% acryl en 40% polyester.

## Extra stofadvies


Voor dit jasje neem je zeker een dikke en warm aanvoelende mantelstof. Deze stof mag ook licht elastisch zijn, maar niet te veel. Je kunt ook werken met een stevige en dikke sweaterstof.

## Patroondelen

Knip de patroondelen volgens de aangeduide frequentie uit de stof.

A	voorpand: 2x
B	rugpand: 1x aan stofvouw
C	mouw: 2x
D	zak: 2x
E	halsbeleg RP: 1x aan stofvouw
F	middenstuk kap: 1x in bovenstof, 1x in voeringstof
G	kap: 2x in bovenstof, 2x in voeringstof

### **Let op!**

Vouw de stof dubbel om een patroondeel 2x uit de stof te knippen. Leg  tegen de stofvouw zodat je 1 symmetrisch deel bekomt.

## Naadwaarde

Deze naadwaarden zijn voorzien rond de patroondelen wanneer je de 'cutline' hebt aangevinkt bij 'layers'.

B, E	MV/MR: 0 cm (aan stofvouw) - rondom: 1 cm
A, C, D, F, G	rondom: 1 cm

### **Let op!**

Vergeet niet om alle merktekens die aangegeven zijn op het patroon over te nemen op de stof door middel van knipjes en rijgdraad.

## Verstevigen

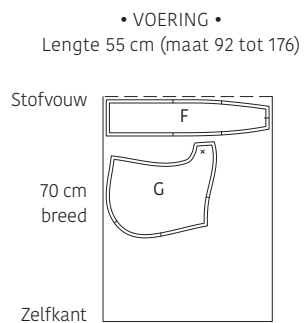
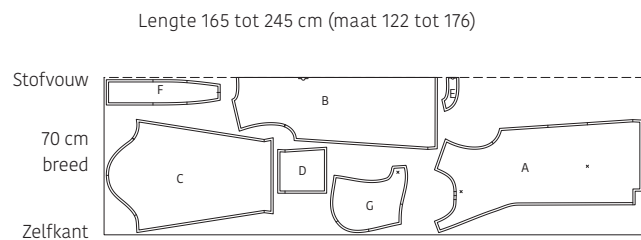
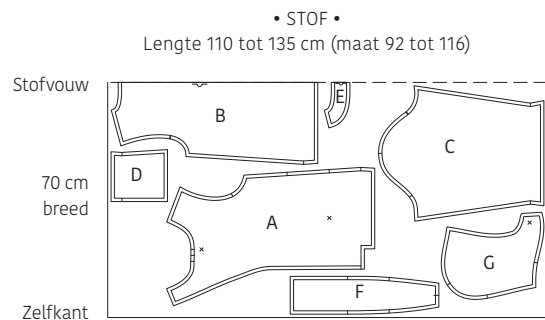
Verstevig deze delen door ze te bekleden met plakvlies.

A	enkel het aangesneden beleg
E	helemaal

## Patroondelen op de stof

### Let op!

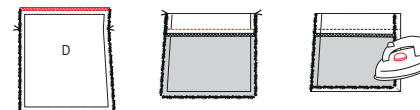
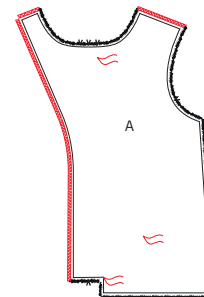
Dit is een knipplan voor stoffen met een standaardbreedte van 140 cm. Maak je dit model in de stof uit de La Maison Victor-collectie, kijk dan bij de stoffen op onze website voor het knipplan dat bij de desbetreffende LMV-stof hoort, want de stofbreedte hiervan kan verschillend zijn.



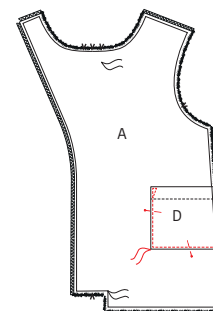
## Werkbeschrijving

### 1 voorpand

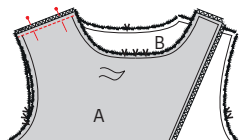
Markeer de aangeduide punten op het voorpand (A) met rijgdraadjes. Werk de schoudernaad van A en van het aangesneden beleg af met een zigzagsteek of een overlock.



Werk de bovenkant van de zak (D) af met een zigzagsteek of overlock. Strijk een boord bovenaan D op de aangeduide plaats naar de averechtse kant. Stik vast net naast de rand. Strijk ook een boord aan de rechte kant en de onderkant van D met 1 cm naar de binnenkant.

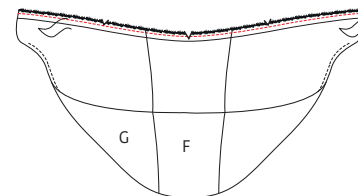


Speld D op A op de aangeduide plaats, waarbij beide delen met de goede kant naar boven liggen. Stik vast op 2 mm van de rand en begin hier met een driehoekje ter versteviging (laat de kant aan de zijnaad open).

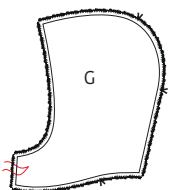


## 2 Schouderaden

Werk de schoudernaad van het rugpand (B) af met een zigzagsteek of overlock. Leg A op B met de goede kanten op elkaar en stik de schouderaden. Strijk de naden netjes open.



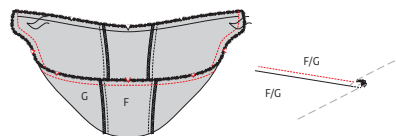
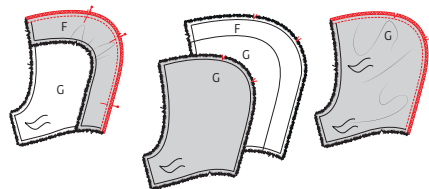
Keer de kap binnenstebuiten en breng de onderkanten van de bovenstof en de voering met de averechtse kanten op elkaar en stik ze voorlopig onderaan samen vast op persvoetbreedte van de rand.



## 3 Kap

Markeer de aangeduide punten op de kap (G) met een rijgdraadje.

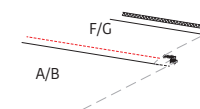
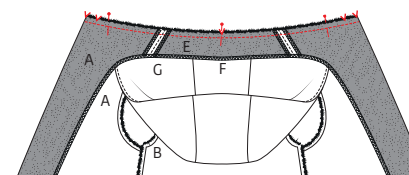
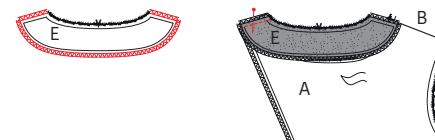
Leg het middenstuk kap (F) in bovenstof op één deel G in bovenstof met de goede kanten op elkaar. Laat de merkpunten samenvallen. Stik vast, werk de naad af met een zigzagsteek of overlock en geef wat knipjes in de rondingen. Strijk de naad netjes open. Stik nu het andere deel G aan de andere kant van het middenstuk en doe hetzelfde als hierboven beschreven. Herhaal deze stappen met de delen voor de kap in voeringstof.



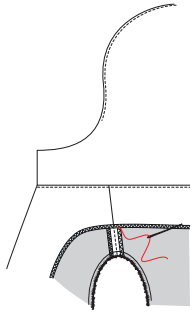
Steek de kap in bovenstof in de kap in voeringstof met de goede kanten op elkaar. Stik de voorkant (het rechte stukje aan MV en de ronding). Knip het hoekje uit en dun de naadwaarde aan het rechte stuk wat uit. Strijk de naadwaarde aan de ronding in de richting van de kap in voeringstof. Stik vast op de goede kant van de voeringstof zodat de naadwaarde vasthangt aan de kap in voeringstof.

## 4 Halslijn

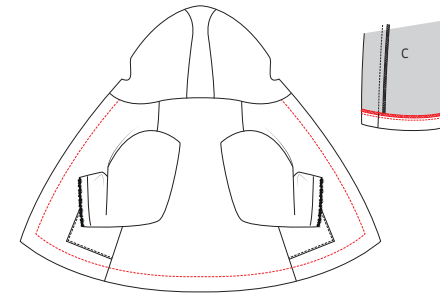
Zigzag of overlock de schouderaden en de onderkant van het halsbeleg RP (E). Speld E op het aangesneden beleg van A met de goede kanten op elkaar. Stik de schouderaden. Strijk de naad netjes open. Doe hetzelfde met de andere kant van E en A.



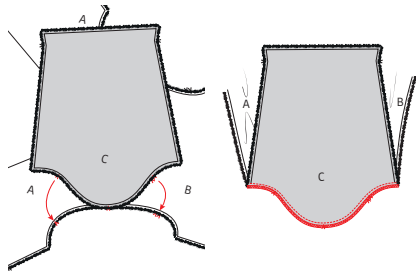
Speld de onderkant van de kap op de halslijn van het werkstuk met de goede kanten op elkaar, zorg ervoor dat de merkpunten samenvallen. Vouw het beleg op het aangeduide merkpunt op A, bovenop de kap met de goede kant op de voering van de kap. Stik de halslijn door alle dikten heen. Strijk de naadwaarden in de richting van E en stik vast op de goede kant van E net naast de naadnerf zodat de naadwaarde vasthangt aan het beleg.



Vouw het beleg naar binnen en naai het vast met een onzichtbare steek in de schouderaden.

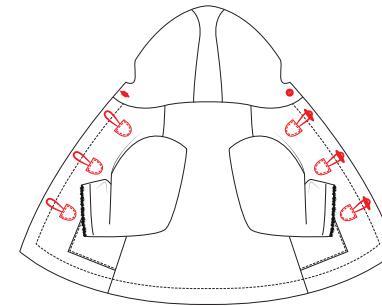


Draai het beleg terug naar binnen en strijk de zoom naar de averechtse kant. Stik het aangesneden beleg en de zoom in een keer vast met een sierstiksel. Stik het beleg en de zoom op 3,8 cm van de boord. Strijk de zoom van de mouw op de aangeduide plaats naar de averechtse kant en stik vast net naast de rand.



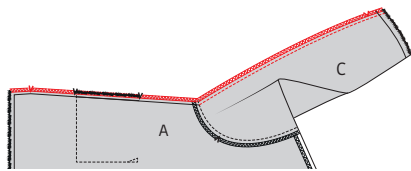
### 5 Mouwen

Speld de kop van de mouw (C) aan de armuitsnijding van het werkstuk met de goede kanten op elkaar. Het enkele merkteken duidt de voorkant aan, het dubbele merkteken de rugkant. Stik de mouw vast en werk de naad af met een zigzagsteek of overlock.



### 8 Knopen

Houtje-touwtje: plaats de houtje-touwtjesluiting op de aangeduide plaatsen en stik ze vast. Werk je met knopen: maak de knoopsgaten op de aangeduide plaats (voor de jongens aan de linkerkant, voor de meisjes aan de rechterkant) en naai de knopen aan. Maak zowel bij de jas met houtje-touwtjesluiting als met knopen nog een knoopsgat op de aangeduide plaats onderaan de kap en naai de knoop aan.



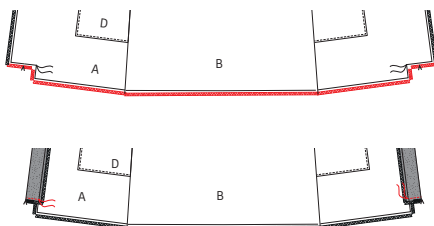
### 6 Zij- en onderarmnaad

Zigzag of overlock de mouw- en zijnaden en het VP en RP in één keer. Leg het voorpand en het rugpand met de goede kanten op elkaar en stik de zij- en onderarmnaden in 1 keer.



### 9 Eindstrijk

Strijk het werkstuk netjes op en je bent klaar!



### 7 Zoom

Werk de onderkant van het werkstuk af met een zigzagsteek of overlock. Vouw het aangesneden beleg op de plaats van het merkteken naar buiten, stik onderaan vast op de plaats van de zoomlijn.

## Legende werkbeschrijving

-  Goede kant van de stof
-  Averechtse kant van de stof
-  Plakvlies
-  Plooi
-  Rijgen
-  Knippen
-  Achterkant rits
-  Ritssluiter
-  Strijken
-  Ritsluiting toe
-  Ritsluiting open
-  Bies-, biaislint goede kant
-  Bies-, biaislint averechtse kant
-  Knoop
-  Kopspelden
-  Knoopsgat
-  Vouwlijn
-  Stiklijn
-  Rijgdraad
-  Aanduiding naadwaarde
-  Stof zonder naadwaarde
-  Overlock / zigzagsteek
-  Merkteken
-  Knipjes

## Colofon

La Maison Victor is een uitgave van:

**Roularta Media Group**

Roularta Media Group nv  
Meiboomlaan 33  
8800 Roeselare  
BTW BE 0434 278 896

**Voorzitter:** Rik De Nolf  
**Gedelegeerd bestuurder:** Xavier Bouckaert  
**Directeur magazines:** Jos Grobben  
**Uitgever:** Karen Hellemans  
**Verantwoordelijke uitgever:** Xavier Bouckaert  
p/a Meiboomlaan 33, 8800 Roeselare

**Business manager:** Lies Bresseel  
**Hoofredacteur:** Ann De Tremere

**Redactiecoördinator:** Britt Guetens  
**Ontwerp en uitvoering patroon:** Catharine Deweerdt  
**Lay-out en illustraties:** Valerie Le Roi, Livina Stockmans  
**Fotografie:** Diane Hendrikx  
**Styling:** Siska Loraine

\* De patronen aangeboden bij dit magazine en via de eraan verbonden websites of digitale applicaties dienen alleen voor persoonlijk gebruik door de koper ervan; de patronen of de ermee vervaardigde stukken mogen op geen enkele wijze aan derden worden ter beschikking gesteld, verkocht of op enige wijze commercieel worden aangewend.

\*Deze publicatie is bedoeld om verkocht te worden tegen de opgelegde verkoopprijs. In geen geval mag zij zonder uitdrukkelijke en voorafgaandelijke toestemming van de uitgever in huur worden gegeven of opgenomen in een leesportefeuille. Door de aankoop zelf verbindt iedere koper zich ertoe deze clausule na te leven op straf van schadevergoeding.

\* Dit magazine is auteursrechtelijk beschermd.  
Wilt u artikels scannen, digitaal opslaan, drukken, kopiëren, of commercieel gebruiken?  
Neem contact op met Ann.Van.De.Walle@roularta.be  
Info over uw rechten op [www.presscopyrights.be](http://www.presscopyrights.be).

## Praat een mondje mee!

**Beleg** Het patroondeel dat je gebruikt om randen af te werken, bijvoorbeeld aan de hals- of armuitsnijding, ritsluiting of middenvoor.

**Bies / biais** Een smallere strook stof of lint dat je aan of rond de af te werken rand stikt. Een bies is in rechtdraad, biais is in schuindraad geknipt.

**Dubbelen** De omtrekranden van twee stofdelen (of één dubbelgevouwen stofdeel) met de goede kanten op elkaar aan elkaar stikken en keren.

**Hechten** Het stiksel aan begin en einde vastmaken door drie steekjes naar achteren en weer naar voren te geven.

**Merken** Dit kan door een klein knipje te geven in de omtrek van de stof op belangrijke plaatsen (inzetpunten mouwen, vouwlijnen, plooiën ...). Alle belangrijke punten of lijnen binnenin het patroon, zoals neepeindpunten, plaatsen waar een knoop, knoopsgat, zak, klep ... komt, worden met een rijgdraad gemerkt.

**MR of middenrug** De lijn die het midden van de rugkant van het lichaam aanduidt.

**MV of middenvoor** De lijn die het midden van de voorkant van het lichaam aanduidt.

**Naadband** Strook plakvlies van 1, 1,5 of 2 cm breed. Dit gebruik je om rechte naden (zoals schouderaden) te verstevigen langs de averechtse kant om uitrekken tegen te gaan.

**Naadwaarde** Een extra hoeveelheid aangeknippte stof die nodig is om twee delen aan elkaar te stikken. De waarden zijn afhankelijk van de afwerkingsmethode van het kledingstuk.

**Nepen/coupenaden** Door de stof op sommige plaatsen gedeeltelijk te vouwen en te stikken, creëer je meer vorm in het kledingstuk. Deze vouwen noemen we nepen (BE) of couponaden (NL).

**Overlocken** Met een overlockmachine de rafelranden afsnijden en afwerken met een overlocksteek om het rafelen tegen te gaan.

**Pat/polopat** Een overlappende knoopsgatluiting die niet tot aan de zoom reikt, maar stopt in het midden van een pand. Wordt meestal gebruikt aan de halslijn.

**Persen** Met een strijkijzer en een (vochtige) doek de stof goed aandrukken, om bij voorbeeld mooie, platte naden of duidelijke vouwen te verkrijgen. Bij het persen beweeg je het strijkijzer niet of nauwelijks.

**Persvoet** Het onderdeel van de stikmachine waaron-

der de stoflagen 'geperst' zitten en getransporteerd worden.

**Persvoetbreedte** Stikken op 'persvoetbreedte' betekent dat je de rand van de persvoet langs de naad of de te bestikken rand laat lopen.

**Plakvlies** Of kleefvoering. Dit is een vlies dat je op de averechtse kant van een bepaald deel van een kledingstuk strijkt ter versteviging, bijvoorbeeld in het geval van een tailleband, beleg of kraag.

**Rijgen** Met een naainaald en rijggaren verschillende stoflagen aan elkaar naaien met een grote steek, of bepaalde patroonlijnen op de stof overbrengen.

**Stofvouw** De vouw van de stof wanneer je deze dubbelvouwt.

**Toegifte of overwijdte** Extra ruimte die in het patroon voorzien is bovenop de zuivere lichaamsmaten omwille van bewegingsvrijheid en draagcomfort.

**Uitdunnen** Een deel van de naadwaarde wegknippen om teveel dikte op één plaats te vermijden. In hoeken knip je de naadwaarde schuin af om ze mooi te kunnen keren.

**Vormband** Strook plakvlies van 1 cm breed, in schuine richting geknipt en verstevigd met een kettendraadje. Dit gebruik je om ronde lijnen (zoals hals- en armuitsnijding) te verstevigen om uitrekken tegen te gaan en om een mooie vorm te garanderen.

**Zelfkant** Rand van de stof in de richting van de lengtedraden.

### Gebruikte afkortingen

VP: voorpand  
RP: rugpand  
RVP: rechtersvoorpand  
LVP: linkersvoorpand  
RRP: rechtersrugpand  
LRP: linkersrugpand  
MV: middenvoor  
MR: middenrug  
ZN: zijnaad  
IZ: inzetstuk  
TB: tailleband  
SN: schoudernaad  
LK: linkerkant  
RK: rechterkant