

MOEILIJKHEID
●○○○



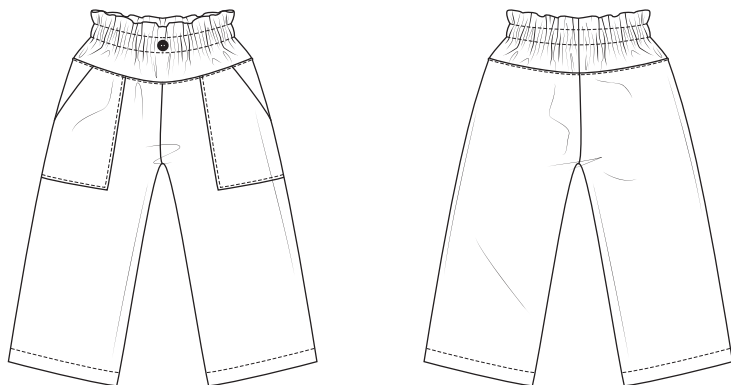
Betsy

BROEK

LA MAISON
Victor

Model

Maat 92 tot 176



Deze tabel geeft de lengte van dit kledingstuk aan.

Maat	92	98	104	110	116
Zijlengte(in cm)	45,5	50	54,5	59	63,5
	122-128	134-140	146-152	158-164	170-176
	71,5	79,5	87,5	95,5	103,5

Maat	92	98	104	110	116
Tussenbeenlengte (cm)	25	29	33	37,5	41,5
	122-128	134-140	146-152	158-164	170-176
	48,5	55,5	63	70	77

Benodigheden

- Stof (breedte 140 cm): zie tabel
- Elastiek (breedte 2,5 cm): zie tabel
- Knopen: 1 van ø 18 mm

Maat	92	98	104	110	116
Elastiek(in cm)	38	40	42	44	46
	122-128	134-140	146-152	158-164	170-176
	50	54	58	62	66

Maat	92	98	104	110	116
Stoflengte (in cm)	70	75	80	85	90
	122-128	134-140	146-152	158-164	170-176
	100	115	125	200	215

Onze stof

Wij kozen voor een zacht stofje, een mengeling van wol, katoen en een klein beetje viscose.

Extra stofadvies


Dit broekje kun je maken in verschillende kwaliteiten zoals katoen, viscose of linnen, van soepelvallend tot middelzwaar. Je kunt het eveneens maken in een licht elastische stof zoals sweaterstof of een nicky velours. Wil je het heel feestelijk, kies dan voor effen fluweel.

Patroondelen

Knip de patroondelen volgens de aangeduide frequentie uit de stof.

A	voorpand: 2x
B	rugpand: 2x
C	zak: 2x
D	tailleband: 1x aan de stofvouw

Let op!

Vouw de stof dubbel om een patroondeel 2x uit de stof te knippen. Leg  tegen de stofvouw zodat je 1 symmetrisch deel bekomt.

Naadwaarde

Deze naadwaarden zijn voorzien rond de patroondelen wanneer je de 'cutline' hebt aangevinkt bij 'layers'.

D	MV: 0 cm (aan stofvouw) - rondom: 1 cm
A, B, C	rondom: 1 cm

Let op!

Vergeet niet om alle merktekens die aangeduid zijn op het patroon over te nemen op de stof door middel van knipjes en rijgdraad.

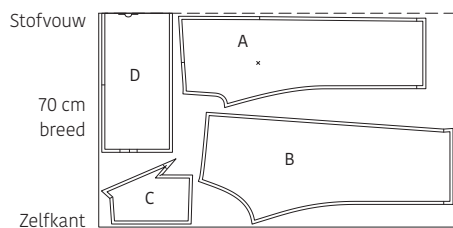
Patroondelen op de stof

Let op!

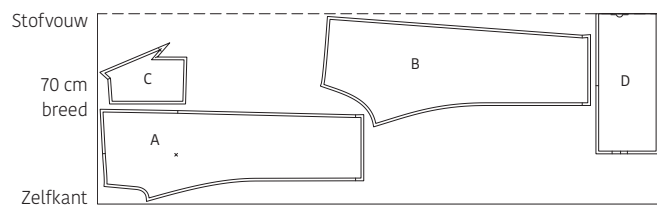
Dit is een knipplan voor stoffen met een standaardbreedte van 140 cm. Maak je dit model in de stof uit de La Maison Victor-collectie, kijk dan bij de stoffen op onze website voor het knipplan dat bij de desbetreffende LMV-stof hoort, want de stofbreedte hiervan kan verschillend zijn.

• STOF •

Lengte 70 tot 125 cm (maat 92 tot 152)



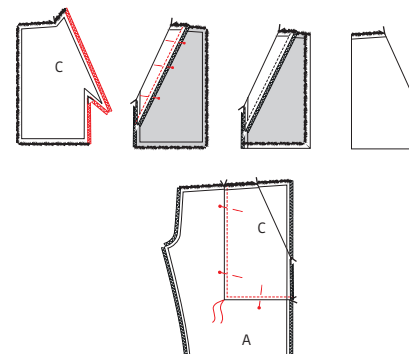
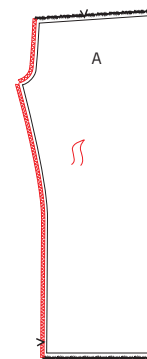
Lengte 200 tot 215 cm (maat 164 tot 176)



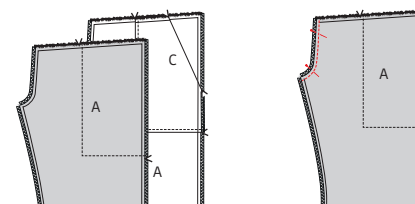
Werkbeschrijving

1 Voorpand

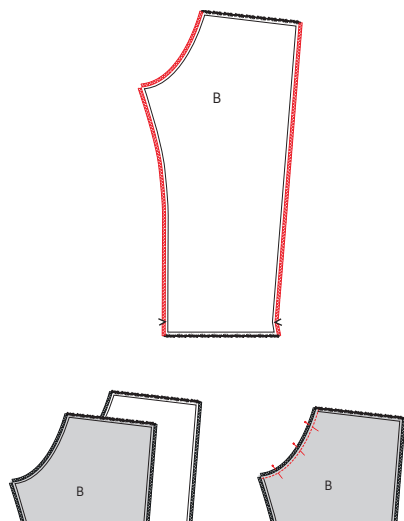
Markeer de aangeduide punten op het voorpand (A) met een rijgdraadje. Werk de MV-, de zij- en de tussenbeennaad af met een zigzagsteek of overlock.



Werk de schuine kant en de zijkant (de kleinste zijde) van de zak (C) af met een zigzagsteek of overlock. Strijk de schuine boord op de plaats van de merktekens naar binnen. Stik vast op 2 cm van de rand. Strijk de langste zijde en de onderkant met 1 cm naar binnen. Speld de zak op A op de plaats van de merktekens. Stik vast op 2 mm van de rand.



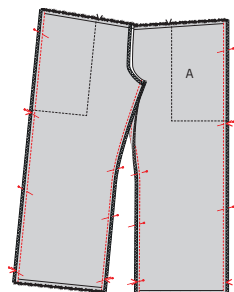
Leg de beide delen van A met de goede kanten op elkaar en stik de MV-naad. Strijk de naad netjes open.



2 Rugpand

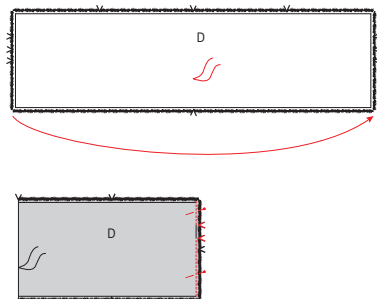
Werk de zij-, MR- en tussenbeennaad van het rugpand (B) af met een zigzagsteek of overlock.

Speld de beide delen van B met de goede kanten op elkaar en stik de MR-naad. Strijk de naden netjes open.



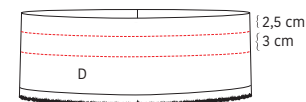
3 Zij- en tussenbeennaaden

Speld het voorpand op het rugpand met de goede kanten op elkaar. Stik de zij- en tussenbeennaad met de zijkant van de zak ertussen. Strijk de naden netjes open.

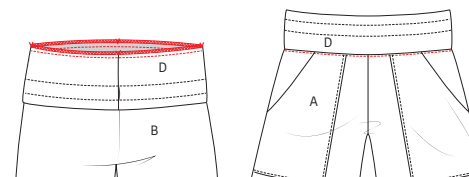


4 Tailleband

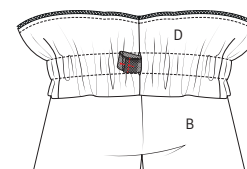
Markeer de aangeduide punten op de tailleband (D) met een rijgdraadje. Vouw de tailleband met de goede kanten op elkaar in twee en stik de MR-naad, maar laat daarbij een opening tussen het eerste en tweede merkteken.



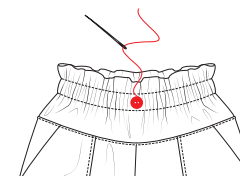
Vouw nu de tailleband in de breedte met de averechte kanten op elkaar en geef 2 evenwijdige stiksels: het eerste op 2,5 cm van de vouwrand, het tweede op 3 cm van het eerste stiksels. Dit vormt de tunnel voor het elastiek.



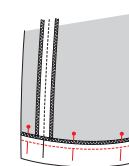
Leg de tailleband aan de bovenkant van de broek, met de kant zonder opening op de goede kant van de broek. Stik rondom rond vast en werk de naad af met een zigzagsteek of overlock. Strijk de naad in de richting van de broek en stik vast op de goede kant van de broek op 2 mm van de naad zodat de naadwaarde vasthangt aan de broek.



Vouw de tailleband terug naar beneden zodat je langs de opening in de MR-naad het elastiek in de tunnel kunt rijgen. Laat de uiteinden van het elastiek elkaar met 2 cm overlappen en stik vast met een zigzagsteek. Naai de opening daarna dicht met de hand en vouw de tailleband weer naar boven.



Naai de knoop op MV, op de plaats van het merkteken.



5 Zomen

Werk de onderkant van de broekspijpen af met een zigzagsteek of overlock. Strijk onderaan een boord naar binnen op de plaats van de merktekens. Stik vast net naast de rand.



6 Eindstrijk

Strijk de broek netjes op en je bent klaar!

Legende werkbeschrijving

-  Goede kant van de stof
-  Averechtse kant van de stof
-  Plakvlies
-  Plooi
-  Rijgen
-  Knippen
-  Achterkant rits
-  Ritssluiter
-  Strijken
-  Ritssluiting toe
-  Ritssluiting open
-  Bies-, biaislint goede kant
-  Bies-, biaislint averechtse kant
-  Knoop
-  Kopspelden
-  Knoopsgat
-  Vouwlijn
-  Stiklijn
-  Rijgdraad
-  Aanduiding naadwaarde
-  Stof zonder naadwaarde
-  Overlock / zigzagsteek
-  Merkteken
-  Knipjes

Colofon

La Maison Victor is een uitgave van:

Roularta Media Group

Roularta Media Group nv
Meiboomlaan 33
8800 Roeselare
BTW BE 0434 278 896

Voorzitter: Rik De Nolf
Gedelegeerd bestuurder: Xavier Bouckaert
Directeur magazines: Jos Grobben
Uitgever: Karen Hellemans
Verantwoordelijke uitgever: Xavier Bouckaert
p/a Meiboomlaan 33, 8800 Roeselare

Business manager: Lies Bresseel
Hoofredacteur: Ann De Tremere

Redactiecoördinator: Britt Guetens
Ontwerp en uitvoering patroon: Catharine Deweerdt
Lay-out en illustraties: Valerie Le Roi, Livina Stockmans
Fotografie: Diane Hendrikx
Styling: Siska Loraine

* De patronen aangeboden bij dit magazine en via de eraan verbonden websites of digitale applicaties dienen alleen voor persoonlijk gebruik door de koper ervan; de patronen of de ermee vervaardigde stukken mogen op geen enkele wijze aan derden worden ter beschikking gesteld, verkocht of op enige wijze commercieel worden aangewend.

*Deze publicatie is bedoeld om verkocht te worden tegen de opgelegde verkoopprijs. In geen geval mag zij zonder uitdrukkelijke en voorafgaandelijke toestemming van de uitgever in huur worden gegeven of opgenomen in een leesportefeuille. Door de aankoop zelf verbindt iedere koper zich ertoe deze clausule na te leven op straf van schadevergoeding.

* Dit magazine is auteursrechtelijk beschermd.
Wilt u artikels scannen, digitaal opslaan, drukken, kopiëren, of commercieel gebruiken?
Neem contact op met Ann.Van.De.Walle@roularta.be
Info over uw rechten op www.presscopyrights.be.

Prat een mondje mee!

Beleg Het patroondeel dat je gebruikt om randen af te werken, bijvoorbeeld aan de hals- of armuitsnijding, ritsluiting of middenvoor.

Bies / biais Een smallere strook stof of lint dat je aan of rond de af te werken rand stikt. Een bies is in rechtdraad, biais is in schuindraad geknipt.

Dubbelen De omtrekranden van twee stofdelen (of één dubbelgevouwen stofdeel) met de goede kanten op elkaar aan elkaar stikken en keren.

Hechten Het stiksel aan begin en einde vastmaken door drie steekjes naar achteren en weer naar voren te geven.

Merken Dit kan door een klein knipje te geven in de omtrek van de stof op belangrijke plaatsen (inzetpunten mouwen, vouwlijnen, plooiën ...). Alle belangrijke punten of lijnen binnenin het patroon, zoals neepeindpunten, plaatsen waar een knoop, knoopsgat, zak, klep ... komt, worden met een rijgdraad gemerkt.

MR of middenrug De lijn die het midden van de rugkant van het lichaam aanduidt.

MV of middenvoor De lijn die het midden van de voorkant van het lichaam aanduidt.

Naadband Strook plakvlies van 1, 1,5 of 2 cm breed. Dit gebruik je om rechte naden (zoals schouderaden) te verstevigen langs de averechtse kant om uitrekken tegen te gaan.

Naadwaarde Een extra hoeveelheid aangeknippte stof die nodig is om twee delen aan elkaar te stikken. De waarden zijn afhankelijk van de afwerkingsmethode van het kledingstuk.

Nepen/coupenaden Door de stof op sommige plaatsen gedeeltelijk te vouwen en te stikken, creëer je meer vorm in het kledingstuk. Deze vouwen noemen we nepen (BE) of couponaden (NL).

Overlocken Met een overlockmachine de rafelranden afsnijden en afwerken met een overlocksteek om het rafelen tegen te gaan.

Pat/polopat Een overlappende knoopsgatluiting die niet tot aan de zoom reikt, maar stopt in het midden van een pand. Wordt meestal gebruikt aan de halslijn.

Persen Met een strijkijzer en een (vochtige) doek de stof goed aandrukken, om bij voorbeeld mooie, platte naden of duidelijke vouwen te verkrijgen. Bij het persen beweeg je het strijkijzer niet of nauwelijks.

Persvoet Het onderdeel van de stikmachine waaron-

der de stoflagen 'geperst' zitten en getransporteerd worden.

Persvoetbreedte Stikken op 'persvoetbreedte' betekent dat je de rand van de persvoet langs de naad of de te bestikken rand laat lopen.

Plakvlies Of kleefvoering. Dit is een vlies dat je op de averechtse kant van een bepaald deel van een kledingstuk strijkt ter versteviging, bijvoorbeeld in het geval van een tailleband, beleg of kraag.

Rijgen Met een naainaald en rijggaren verschillende stoflagen aan elkaar naaien met een grote steek, of bepaalde patroonlijnen op de stof overbrengen.

Stofvouw De vouw van de stof wanneer je deze dubbelvouwt.

Toegifte of overwijdte Extra ruimte die in het patroon voorzien is bovenop de zuivere lichaamsmaten omwille van bewegingsvrijheid en draagcomfort.

Uitdunnen Een deel van de naadwaarde wegknippen om teveel dikte op één plaats te vermijden. In hoeken knip je de naadwaarde schuin af om ze mooi te kunnen keren.

Vorbmand Strook plakvlies van 1 cm breed, in schuine richting geknipt en verstevigd met een kettendraadje. Dit gebruik je om ronde lijnen (zoals hals- en armuitsnijding) te verstevigen om uitrekken tegen te gaan en om een mooie vorm te garanderen.

Zelfkant Rand van de stof in de richting van de lengtedraden.

Gebruikte afkortingen

VP: voorpand
RP: rugpand
RVP: rechtersvoorpand
LVP: linkersvoorpand
RRP: rechtersrugpand
LRP: linkersrugpand
MV: middenvoor
MR: middenrug
ZN: zijnaad
IZ: inzetstuk
TB: tailleband
SN: schoudernaad
LK: linker kant
RK: rechter kant