

MOEILIJKHEID



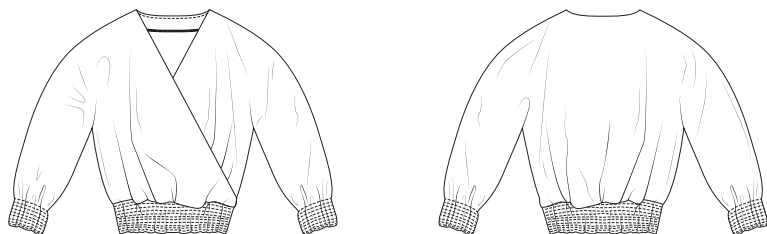
# Hanni

BLOUSE

LA MAISON  
*Victor*

## Model

Maat 34 tot 56



Deze tabel geeft de lengte van dit kledingstuk aan.

Maat	34	36	38	40	42	44
Middenruglengte (in cm)	61	61,5	62	62,5	63	63,5
	46	48	50	52	54	56
	64	64,5	65	65,5	66	66,5

## Benodigheden

- Plakvlies: max. 15 cm
- Naaigaren
- Elastisch garen
- Stof (breedte 140 cm): zie tabel

Maat	34-38	40-44	46-50	52-56
Stoflengte (in cm)	215	235	260	285

## Onze stof

Wij kozen voor een soepele stof van 100% viscose.

## Extra stofadvies


Deze blouse is enkel geschikt voor niet-rekbare stof, met een voorkeur voor soepele stofjes. De stof mag niet te dik zijn om een mooi smockeffect te verkrijgen. De hals is voorzien van een niet-verstevigd aangeknipt beleg, wat te wijd zou vallen bij rekbare stoffen.

## Patroondelen

Knip de patroondelen volgens de aangeduide frequentie uit de stof.

A	voorpand: 2x
B	ruggand: 1x aan stofvouw
C	tailleband VP: 1x aan stofvouw
D	tailleband RP: 1x aan stofvouw
E	beleg RP: 1x aan stofvouw

### Let op!

Vouw de stof dubbel om een patroondeel 2x uit de stof te knippen. Leg  tegen de stofvouw zodat je 1 symmetrisch deel bekomt.

## Naadwaarde

Deze naadwaarden zijn voorzien rond de patroondelen wanneer je de 'cutline' hebt aangevinkt bij 'layers'.

A	rondom: 1 cm
B, C, D, E	MV/MR: 0 cm (aan stofvouw) – rondom: 1 cm

### Let op!

Vergeet niet om alle merktekens die aangegeeft zijn op het patroon over te nemen op de stof door middel van knipjes en rijgdraad.

## Verstevigen

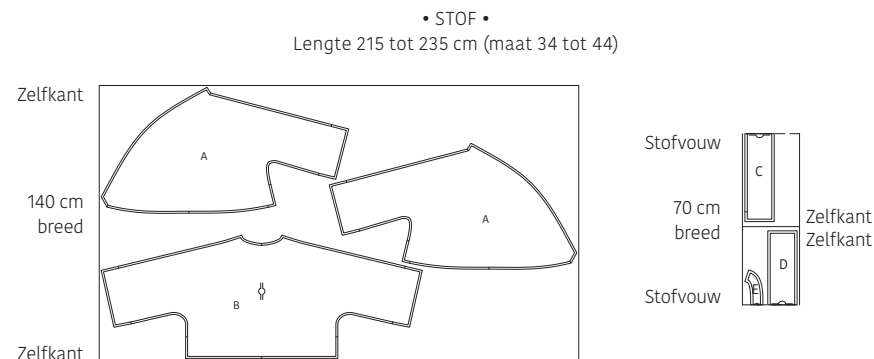
Verstevig deze delen door ze te bekleden met plakvlies.

E	helemaal
---	----------

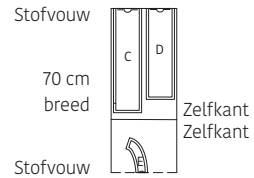
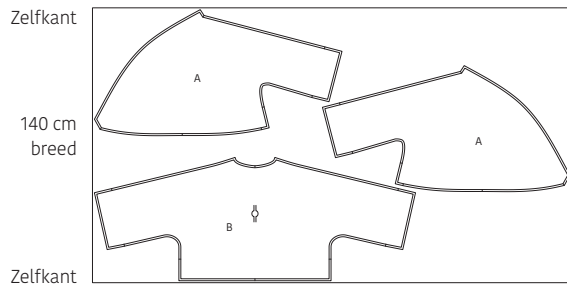
## Patroondelen op de stof

### Let op!

Dit is een knipplan voor stoffen met een standaardbreedte van 140 cm. Maak je dit model in de stof uit de La Maison Victor-collectie, kijk dan bij de stoffen op onze website voor het knipplan dat bij de desbetreffende LMV-stof hoort, want de stofbreedte hiervan kan verschillend zijn.



Lengte 260 tot 285 cm (maat 46 tot 56)



### Let op!

Vouw de stof open om de delen A en B uit te knippen.

Vouw de resterende stof met dubbele stofvouw om de delen C, D en E uit te knippen.

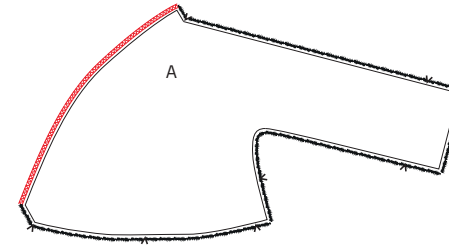
Om zo economisch mogelijk te knippen, is het best dat je het deel B 2x overtekent op patroonpapier en de MV-lijn van beide delen B tegen elkaar kleeft, zodat je het volledige pand B op een enkele stoflaag kunt spelden.

Deel A leg je 2x op de enkele stoflaag.

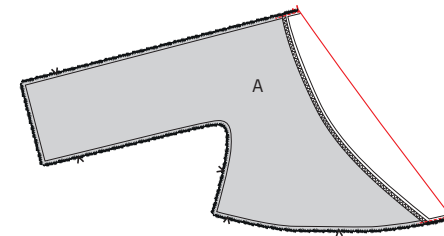
## Werkbeschrijving

### 1 Voorpand

Werk de lange kant van het aangesneden beleg van beide delen van het voorpand (A) af met een zigzagsteek of overlock.

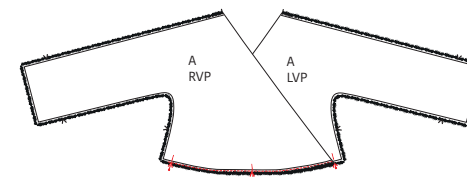


Vouw het aangesneden beleg om naar de averechtse kant van A bij het merkteken aan de taille en het merkteken aan de hals en strijk plat. Speld vast en stik voorlopig vast in de hals- en taillenaad.

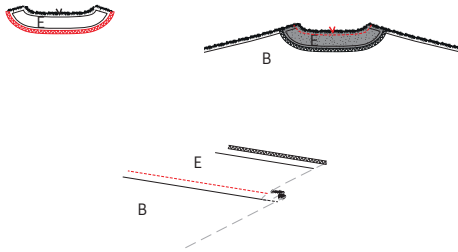


### Tip!

Leg het voorpand bij het strijken van het aangesneden beleg op je patroonpapier zodat je kunt checken of de lengte correct blijft. Omdat de halsrand schuin op de stofrichting gesneden is, zou je hem kunnen uitrekken tijdens het strijken. Probeer dat te vermijden, want anders gaat de halsrand heel breed openvallen bij het dragen.

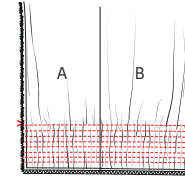


Speld de taillenaad van beide delen A op elkaar, met de averechtse kant van A RVP op de goede kant van A LVP, de MV-merktekens op elkaar en de omgestreken hoek van A op het merkteken dicht bij de zijnaad. Stik voorlopig vast in de naad.



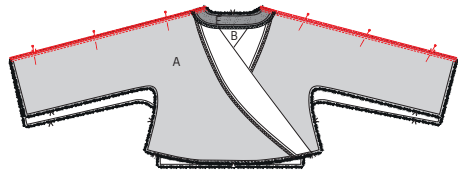
## 2 Rugpand

Werk de onderrand van het beleg RP (E) af met een zigzagsteek of overlock. Speld de bovenrand van E met de goede kant op de goede kant van de halsrand van het rugpand (B). Stik vast. Strijk de naadwaarde naar het beleg toe en geef een stiksel op de halsrand van het beleg vlak naast de naad zodat E vasthangt aan de onderliggende naadwaarde. Dun de overtollige naadwaarde van B en E uit.

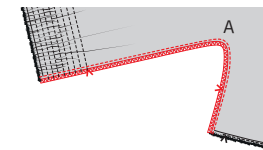
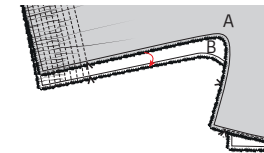


Smock de mouwrand als volgt: neem een lege spoel en draai met de hand het elastiekgaren met een lichte spanning op de spoel. Plaats de spoel in het machinehuis (de bovendraad blijft je gewone garen). Stik nu met steeklengte 4 aan de goede kant van het werkstuk op 2 cm van de mouwzoom van naad tot naad, tot in de naadwaarde. Let er op dat je niet hecht maar maak handmatig een knoopje in het uiteinde van je garen. Stik op dezelfde wijze nog 7 keer van naad tot naad, telkens op 1 cm evenwijdig met het vorige stiksel. Rek het reeds gestikte elastiek uit tijdens het stikken zodat de stof netjes platligt. Geef een voorlopig stiksel in de naad om de uiteinden van het elastiek vast te zetten.

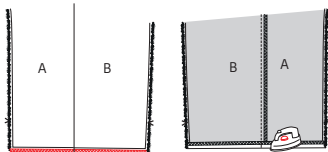
## 3 Schouder- en zijnaden



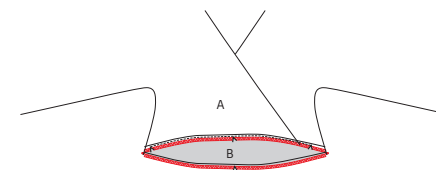
Speld de schouderaden van A en B met de goede kanten op elkaar (de omgestreken rand van A ligt tegen de naad van B/E). Vouw hierover E om met de goede kant op A. Stik de schoudernaad vast en werk de naad af met een zigzagsteek of overlock. Strijk de naad naar A.



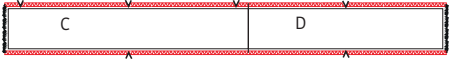
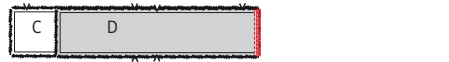
Speld de zijnaden/mouwnaden van A en B met de goede kanten op elkaar. Stik vast, geef enkele knipjes in de ronding van de onderarm en werk de naad af met een zigzagsteek of overlock.



Werk de mouwzoom af met een zigzagsteek of overlock. Strijk de mouwzoom 1 cm om naar de averechtse kant van het werkstuk en vouw terug open.

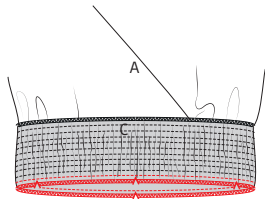
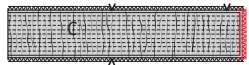
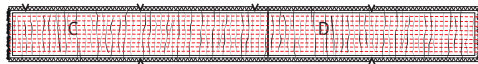


Werk ook de taillenaad van A/B af met een zigzagsteek of overlock.



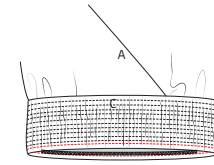
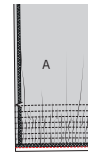
#### 4 Tailleband

Speld 1 zijnaad van de tailleband VP (C) en de tailleband rugpand (D) met de goede kanten op elkaar en stik vast. Werk deze naad, de taille- en zoomrand af met een zigzagsteek of overlock. Strijk de zoom 1 cm om naar de averechtse kant en vouw terug open.



Smock nu op dezelfde wijze als de mouwrand de volledige tailleband, op 2 cm van de rand en op 1 cm van iedere smocklijn, zodat je in totaal 9 evenwijdige gesmockte lijnen krijgt. Speld en stik nu ook de andere zijnaad van C en D met de goede kanten op elkaar en werk deze zijnaad af met een zigzagsteek of overlock.

Speld de tailleband aan het werkstuk, met de MV-merktekens van A op C, de MR-merktekens van B op D en de zijnaden op elkaar. Stik vast.



#### 5 Zoom

Vouw de zoomwaarde van C/D en de mouwzoom om op de eerder gestreken lijn en stik vast.



#### 6 Eindstrijk

Strijk het werkstuk netjes op en je bent klaar!

## Legende werkbeschrijving

-  Goede kant van de stof
-  Averechtse kant van de stof
-  Plakvlies
-  Plooi
-  Rijgen
-  Knippen
-  Achterkant rits
-  Ritssluiter
-  Strijken
-  Ritssluiting toe
-  Ritssluiting open
-  Bies-, biaislint goede kant
-  Bies-, biaislint averechtse kant
-  Knoop
-  Kopspelden
-  Knoopsgat
-  Vouwlijn
-  Stiklijn
-  Rijgdraad
-  Aanduiding naadwaarde
-  Stof zonder naadwaarde
-  Overlock / zigzagsteek
-  Merkteken
-  Knipjes

## Colofon

La Maison Victor is een uitgave van:

**Roularta Media Group**

Roularta Media Group nv  
Meiboomlaan 33  
8800 Roeselare  
BTW BE 0434 278 896

**Voorzitter:** Rik De Nolf  
**Gedelegeerd bestuurder:** Xavier Bouckaert  
**Directeur magazines:** Jos Grobben  
**Uitgever:** Karen Hellemans  
**Verantwoordelijke uitgever:** Xavier Bouckaert  
p/a Meiboomlaan 33, 8800 Roeselare

**Business manager:** Lies Bresseel  
**Hoofredacteur:** Ann De Tremere

**Redactiecoördinator:** Britt Guetens  
**Ontwerp en uitvoering patroon:** Evelien Cabie  
**Lay-out en illustraties:** Valerie Le Roi, Livina Stockmans  
**Fotografie:** Stephen Mattues  
**Styling:** Sarah Roelstraete

\* De patronen aangeboden bij dit magazine en via de eraan verbonden websites of digitale applicaties dienen alleen voor persoonlijk gebruik door de koper ervan; de patronen of de ermee vervaardigde stukken mogen op geen enkele wijze aan derden worden ter beschikking gesteld, verkocht of op enige wijze commercieel worden aangewend.

\*Deze publicatie is bedoeld om verkocht te worden tegen de opgelegde verkoopprijs. In geen geval mag zij zonder uitdrukkelijke en voorafgaandelijke toestemming van de uitgever in huur worden gegeven of opgenomen in een leesportefeuille. Door de aankoop zelf verbindt iedere koper zich ertoe deze clausule na te leven op straf van schadevergoeding.

\* Dit magazine is auteursrechtelijk beschermd.  
Wilt u artikels scannen, digitaal opslaan, drukken, kopiëren, of commercieel gebruiken?  
Neem contact op met Ann.Van.De.Walle@roularta.be  
Info over uw rechten op [www.presscopyrights.be](http://www.presscopyrights.be).

## Prat een mondje mee!

**Beleg** Het patroondeel dat je gebruikt om randen af te werken, bijvoorbeeld aan de hals- of armuitsnijding, ritsluiting of middenvoor.

**Bies / biais** Een smallere strook stof of lint dat je aan of rond de af te werken rand stikt. Een bies is in rechtdraad, biais is in schuindraad geknipt.

**Dubbelen** De omtrekranden van twee stofdelen (of één dubbelgevouwen stofdeel) met de goede kanten op elkaar aan elkaar stikken en keren.

**Hechten** Het stiksel aan begin en einde vastmaken door drie steekjes naar achteren en weer naar voren te geven.

**Merken** Dit kan door een klein knipje te geven in de omtrek van de stof op belangrijke plaatsen (inzetpunten mouwen, vouwlijnen, plooiën ...). Alle belangrijke punten of lijnen binnenin het patroon, zoals neepeindpunten, plaatsen waar een knoop, knoopsgat, zak, klep ... komt, worden met een rijgdraad gemerkt.

**MR of middenrug** De lijn die het midden van de rugkant van het lichaam aanduidt.

**MV of middenvoor** De lijn die het midden van de voorkant van het lichaam aanduidt.

**Naadband** Strook plakvlies van 1, 1,5 of 2 cm breed. Dit gebruik je om rechte naden (zoals schouderaden) te verstevigen langs de averechtse kant om uitrekken tegen te gaan.

**Naadwaarde** Een extra hoeveelheid aangeknippte stof die nodig is om twee delen aan elkaar te stikken. De waarden zijn afhankelijk van de afwerkingsmethode van het kledingstuk.

**Nepen/coupenaden** Door de stof op sommige plaatsen gedeeltelijk te vouwen en te stikken, creëer je meer vorm in het kledingstuk. Deze vouwen noemen we nepen (BE) of couponaden (NL).

**Overlocken** Met een overlockmachine de rafelranden afsnijden en afwerken met een overlocksteek om het rafelen tegen te gaan.

**Pat/polopat** Een overlappende knoopsgatluiting die niet tot aan de zoom reikt, maar stopt in het midden van een pand. Wordt meestal gebruikt aan de halslijn.

**Persen** Met een strijkijzer en een (vochtige) doek de stof goed aandrukken, om bij voorbeeld mooie, platte naden of duidelijke vouwen te verkrijgen. Bij het persen beweeg je het strijkijzer niet of nauwelijks.

**Persvoet** Het onderdeel van de stikmachine waaron-

der de stoflagen 'geperst' zitten en getransporteerd worden.

**Persvoetbreedte** Stikken op 'persvoetbreedte' betekent dat je de rand van de persvoet langs de naad of de te bestikken rand laat lopen.

**Plakvlies** Of kleefvoering. Dit is een vlies dat je op de averechtse kant van een bepaald deel van een kledingstuk strijkt ter versteviging, bijvoorbeeld in het geval van een tailleband, beleg of kraag.

**Rijgen** Met een naainaald en rijggaren verschillende stoflagen aan elkaar naaien met een grote steek, of bepaalde patroonlijnen op de stof overbrengen.

**Stofvouw** De vouw van de stof wanneer je deze dubbelvouwt.

**Toegifte of overwijdte** Extra ruimte die in het patroon voorzien is bovenop de zuivere lichaamsmaten omwille van bewegingsvrijheid en draagcomfort.

**Uitdunnen** Een deel van de naadwaarde wegnippen om teveel dikte op één plaats te vermijden. In hoeken knip je de naadwaarde schuin af om ze mooi te kunnen keren.

**Vormband** Strook plakvlies van 1 cm breed, in schuine richting geknipt en verstevigd met een kettendraadje. Dit gebruik je om ronde lijnen (zoals hals- en armuitsnijding) te verstevigen om uitrekken tegen te gaan en om een mooie vorm te garanderen.

**Zelfkant** Rand van de stof in de richting van de lengtedraden.

### Gebruikte afkortingen

VP: voorpand  
RP: rugpand  
RVP: rechtersvoorpand  
LVP: linkersvoorpand  
RRP: rechtersrugpand  
LRP: linkersrugpand  
MV: middenvoor  
MR: middenrug  
ZN: zijnaad  
IZ: inzetstuk  
TB: tailleband  
SN: schoudernaad  
LK: linker kant  
RK: rechter kant