

MOEILIJKHEID
●○○○



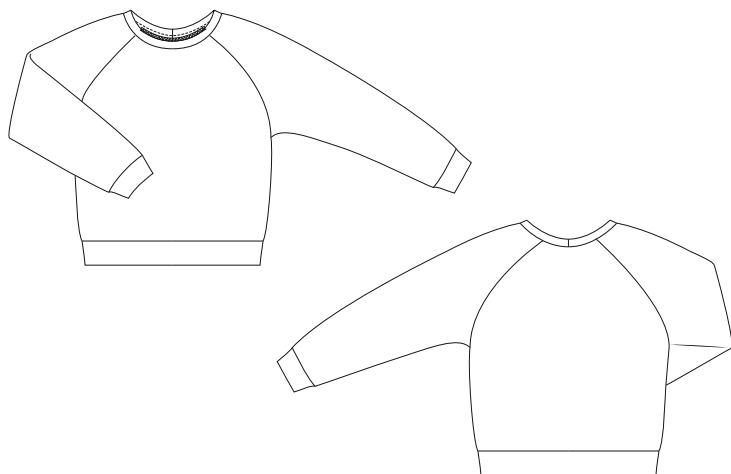
Lana

SWEATER

LA MAISON
Victor

Model

Maat 34 tot 56



Deze tabel geeft de lengte van dit kledingstuk aan.

Maat	34	36	38	40	42	44
Middenruglengte (in cm)	63	63,5	65	65,5	67	67,5
	46	48	50	52	54	56
	69	69,5	70	70,5	71	71,5

Benodigheden

- Naaigaren
- Stof (breedte 140 cm): zie tabel
- Imitatiebont: max. 70 cm
- Boordstof: max. 25 cm

Maat	34-38	40-48	50-56
Stoflengte (in cm)	100	125	160

Onze stof


We gebruiken hier een mooie combinatie van Nicky velours met imitatiebont van schapenvel. Je kunt het voorpand ook in een niet-rekbare stof maken, maar de mouwen en het rugpand moeten steeds in een tricotstof gemaakt worden.

Patroondelen

Knip de patroondelen volgens de aangeduide frequentie uit de stof.

A	voorpand: 1x aan stofvouw
B	rugpand: 1x aan stofvouw
C	mouw: 2x
D	zoomboord: 2x
E	halsboord: 1x (boordstof)
F	polsboord: 2x (boordstof)

Let op!

Vouw de stof dubbel om een patroondeel 2x uit de stof te knippen. Leg  tegen de stofvouw zodat je 1 symmetrisch deel bekomt.

Naadwaarde

Deze naadwaarden zijn voorzien rond de patroondelen wanneer je de 'cutline' hebt aangevinkt bij 'layers'.

A, B	MR/MV: 0 cm (aan stofvouw) - rondom: 1 cm
C, D, E, F	rondom: 1 cm

Let op!

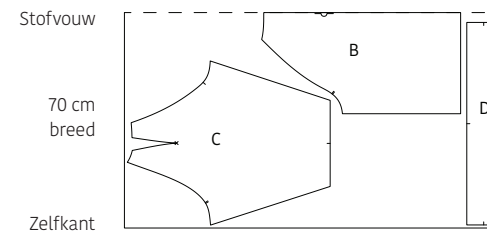
Vergeet niet om alle merktekens die aangegeeft zijn op het patroon over te nemen op de stof door middel van knipjes en rijgdraad.

Patroondelen op de stof

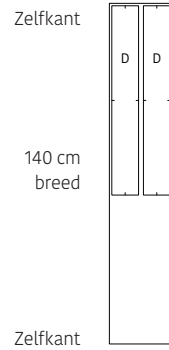
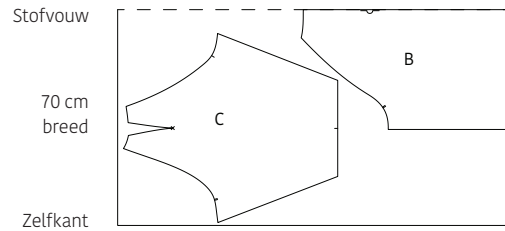
Let op!

Dit is een knipplan voor stoffen met een standaardbreedte van 140 cm. Maak je dit model in de stof uit de La Maison Victor-collectie, kijk dan bij de stoffen op onze website voor het knipplan dat bij de desbetreffende LMV-stof hoort, want de stofbreedte hiervan kan verschillend zijn.

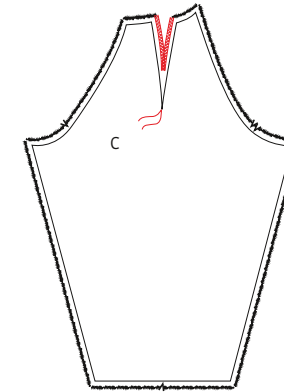
• STOF •
Lengte 100 tot 125 cm (maat 34 tot 48)



Lengte 160 cm (maat 50 tot 56)

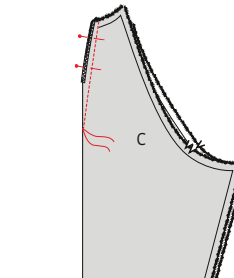


Werkbeschrijving

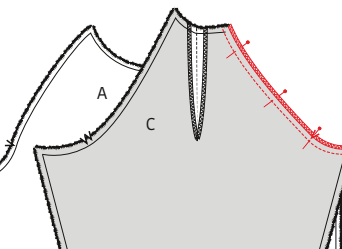


1 Mouwen

Markeer het eindpunt van de neep/coupenaad in de mouw (C) met een rijgdraadje. Werk de coupenaad af met een zigzagsteek of overlock.



Vouw de neepbenen op elkaar met de goede kant van de stof naar binnen. Stik op niets uit naar het rijgdraadje. Strijk de neep/coupenaadwaarde open.



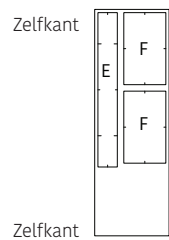
Leg A en C met de goede kanten op elkaar. De raglannaad met 1 merkteken moet aan A komen. Zorg ervoor dat de merktekens van A en C precies op elkaar liggen. Stik vervolgens de naad en werk af met een zigzagsteek of overlock. Strijk de naden nadien naar A.

Let op!

Vouw voor maten 50 tot 56 na het uitknippen van B en C het resterende stofdeel open om de zoomboord (D) er uit te knippen.

• BOORDSTOF •

Lengte 25 cm (maat 34 tot 56)

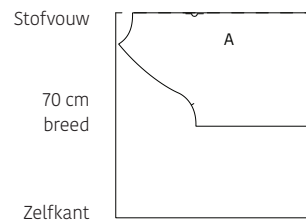


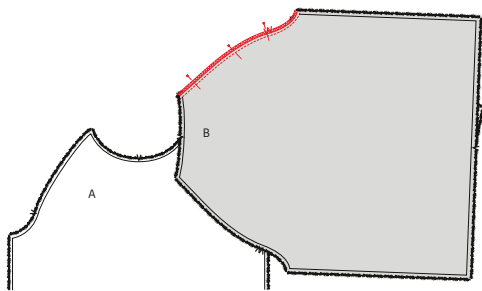
Let op!

Indien je boordstof hebt die is rondgebreid, knip je deze aan 1 zijde doormidden, zodat je de stof helemaal kunt openvouwen om delen E en F uit te knippen volgens het stofplan.

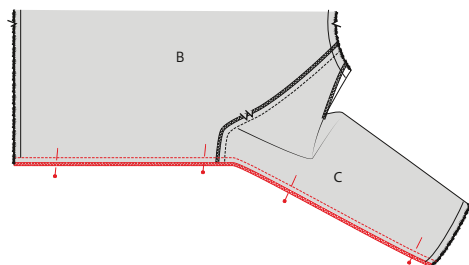
• IMITATIEBONT •

Lengte 70 cm (maat 34 tot 56)



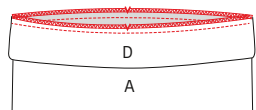
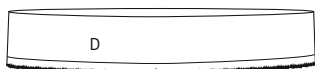
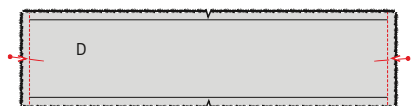


Leg nu de raglannaad van B op die van C met de 2 merktekens en de goede kanten op elkaar. Werk de naad af met een zigzagsteek of overlock en strijk de naden nadien naar B. Herhaal deze stappen met het andere deel van C aan de andere kant van A en B.



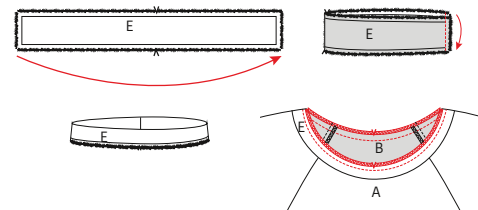
2 Onderarm- en zijnaden

Leg het voor- en rugpand alsook de mouwen met de goede kanten op elkaar. Stik vast en werk de naad af met een zigzagsteek of overlock.



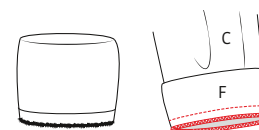
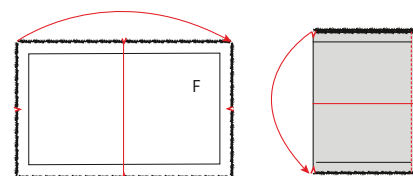
3 Zoomboord

Speld de beide zoomboorden (D) met de goede kanten op elkaar en stik de korte zijden. Strijk de naadjes open. Vouw D nu dubbel in de hoogte met de goede kant van de stof naar buiten. Schuif D over de onderkant van het werkstuk en leg de onafgewerkte randen gelijk met elkaar. Zorg ervoor dat de merktekens overeenkomen. Rek D hierbij een beetje uit. Stik vast met een rekbare steek en werk af met een zigzagsteek of overlock. Strijk de naad naar boven.



4 Halsboord

Strijk de halsboord (E) dubbel in de breedte op de plaats van de merktekens, met de goede kant van de stof naar binnen en stik de korte zijde. Strijk het naadje open. Vouw E nu dubbel in de hoogte met de goede kant van de stof naar buiten. Schuif E over de halslijn van het werkstuk en leg de onafgewerkte randen gelijk met elkaar. Zorg ervoor dat de merktekens overeenkomen. Rek E hierbij een beetje uit. Stik vast met een rekbare steek en werk af met een zigzagsteek of overlock. Strijk de naad naar beneden. Geef aan de buitenkant nog een sierstiksels met een stretchsteek net naast de rand van de halslijn zodat de naadwaarde vastzit.



5 Polsboorden

Strijk de polsboord (F) dubbel in de breedte op de plaats van de merktekens, met de goede kant van de stof naar binnen en stik de korte zijde. Strijk het naadje open. Vouw F nu dubbel in de hoogte met de goede kant van de stof naar buiten. Schuif F over de onderkant van de mouw en leg de onafgewerkte randen gelijk met elkaar. Zorg ervoor dat de merktekens overeenkomen. Rek F hierbij een beetje uit. Stik vast met een rekbare steek en werk af met een zigzagsteek of overlock.



6 Eindstrijk

Strijk het werkstuk netjes op en je bent klaar!

Legende werkbeschrijving

-  Goede kant van de stof
-  Averechtse kant van de stof
-  Plakvlies
-  Plooi
-  Rijgen
-  Knippen
-  Achterkant rits
-  Ritssluiter
-  Strijken
-  Ritssluiting toe
-  Ritssluiting open
-  Bies-, biaislint goede kant
-  Bies-, biaislint averechtse kant
-  Knoop
-  Kopspelden
-  Knoopsgat
-  Vouwlijn
-  Stiklijn
-  Rijgdraad
-  Aanduiding naadwaarde
-  Stof zonder naadwaarde
-  Overlock / zigzagsteek
-  Merkteken
-  Knipjes

Colofon

La Maison Victor is een uitgave van:

Roularta Media Group

Roularta Media Group nv
Meiboomlaan 33
8800 Roeselare
BTW BE 0434 278 896

Voorzitter: Rik De Nolf
Gedelegeerd bestuurder: Xavier Bouckaert
Directeur magazines: Jos Grobben
Uitgever: Karen Hellemans
Verantwoordelijke uitgever: Sophie Van Iseghem
p/a Meiboomlaan 33, 8800 Roeselare

Business manager: Lies Bresseel
Hoofredacteur: Ann De Tremere

Redactiecoördinator: Britt Guetens
Ontwerp en uitvoering patroon: Catharine Deweerdt
Lay-out en illustraties: Valerie Le Roi, Livina Stockmans
Fotografie: Diane Hendrikx
Styling: Siska Loraine

* De patronen aangeboden bij dit magazine en via de eraan verbonden websites of digitale applicaties dienen alleen voor persoonlijk gebruik door de koper ervan; de patronen of de ermee vervaardigde stukken mogen op geen enkele wijze aan derden worden ter beschikking gesteld, verkocht of op enige wijze commercieel worden aangewend.

*Deze publicatie is bedoeld om verkocht te worden tegen de opgelegde verkoopprijs. In geen geval mag zij zonder uitdrukkelijke en voorafgaandelijke toestemming van de uitgever in huur worden gegeven of opgenomen in een leesportefeuille. Door de aankoop zelf verbindt iedere koper zich ertoe deze clausule na te leven op straf van schadevergoeding.

* Dit magazine is auteursrechtelijk beschermd.
Wilt u artikels scannen, digitaal opslaan, drukken, kopiëren, of commercieel gebruiken?
Neem contact op met Ann.Van.De.Walle@roularta.be
Info over uw rechten op www.presscopyrights.be.

Praat een mondje mee!

Beleg Het patroondeel dat je gebruikt om randen af te werken, bijvoorbeeld aan de hals- of armuitsnijding, ritsluiting of middenvoor.

Bies / biais Een smallere strook stof of lint dat je aan of rond de af te werken rand stikt. Een bies is in rechtdraad, biais is in schuindraad geknipt.

Dubbelen De omtrekranden van twee stofdelen (of één dubbelgevouwen stofdeel) met de goede kanten op elkaar aan elkaar stikken en keren.

Hechten Het stiksel aan begin en einde vastmaken door drie steekjes naar achteren en weer naar voren te geven.

Merken Dit kan door een klein knipje te geven in de omtrek van de stof op belangrijke plaatsen (inzetpunten mouwen, vouwlijnen, plooiën ...). Alle belangrijke punten of lijnen binnenin het patroon, zoals neepeindpunten, plaatsen waar een knoop, knoopsgat, zak, klep ... komt, worden met een rijgdraad gemerkt.

MR of middenrug De lijn die het midden van de rugkant van het lichaam aanduidt.

MV of middenvoor De lijn die het midden van de voorkant van het lichaam aanduidt.

Naadband Strook plakvlies van 1, 1,5 of 2 cm breed. Dit gebruik je om rechte naden (zoals schouderaden) te verstevigen langs de averechtse kant om uitrekken tegen te gaan.

Naadwaarde Een extra hoeveelheid aangeknippte stof die nodig is om twee delen aan elkaar te stikken. De waarden zijn afhankelijk van de afwerkingsmethode van het kledingstuk.

Nepen/coupenaden Door de stof op sommige plaatsen gedeeltelijk te vouwen en te stikken, creëer je meer vorm in het kledingstuk. Deze vouwen noemen we nepen (BE) of couponaden (NL).

Overlocken Met een overlockmachine de rafelranden afsnijden en afwerken met een overlocksteek om het rafelen tegen te gaan.

Pat/polopat Een overlappende knoopsgatluiting die niet tot aan de zoom reikt, maar stopt in het midden van een pand. Wordt meestal gebruikt aan de halslijn.

Persen Met een strijkijzer en een (vochtige) doek de stof goed aandrukken, om bij voorbeeld mooie, platte naden of duidelijke vouwen te verkrijgen. Bij het persen beweeg je het strijkijzer niet of nauwelijks.

Persvoet Het onderdeel van de stikmachine waaron-

der de stoflagen 'geperst' zitten en getransporteerd worden.

Persvoetbreedte Stikken op 'persvoetbreedte' betekent dat je de rand van de persvoet langs de naad of de te bestikken rand laat lopen.

Plakvlies Of kleefvoering. Dit is een vlies dat je op de averechtse kant van een bepaald deel van een kledingstuk strijkt ter versteviging, bijvoorbeeld in het geval van een tailleband, beleg of kraag.

Rijgen Met een naainaald en rijggaren verschillende stoflagen aan elkaar naaien met een grote steek, of bepaalde patroonlijnen op de stof overbrengen.

Stofvouw De vouw van de stof wanneer je deze dubbelvouwt.

Toegifte of overwijdte Extra ruimte die in het patroon voorzien is bovenop de zuivere lichaamsmaten omwille van bewegingsvrijheid en draagcomfort.

Uitdunnen Een deel van de naadwaarde wegknippen om teveel dikte op één plaats te vermijden. In hoeken knip je de naadwaarde schuin af om ze mooi te kunnen keren.

Vorbmand Strook plakvlies van 1 cm breed, in schuine richting geknipt en verstevigd met een kettendraadje. Dit gebruik je om ronde lijnen (zoals hals- en armuitsnijding) te verstevigen om uitrekken tegen te gaan en om een mooie vorm te garanderen.

Zelfkant Rand van de stof in de richting van de lengtedraden.

Gebruikte afkortingen

VP: voorpand
RP: rugpand
RVP: rechtersvoorpand
LVP: linkersvoorpand
RRP: rechtersrugpand
LRP: linkersrugpand
MV: middenvoor
MR: middenrug
ZN: zijnaad
IZ: inzetstuk
TB: tailleband
SN: schoudernaad
LK: linker kant
RK: rechter kant