

MOEILIJKHEID



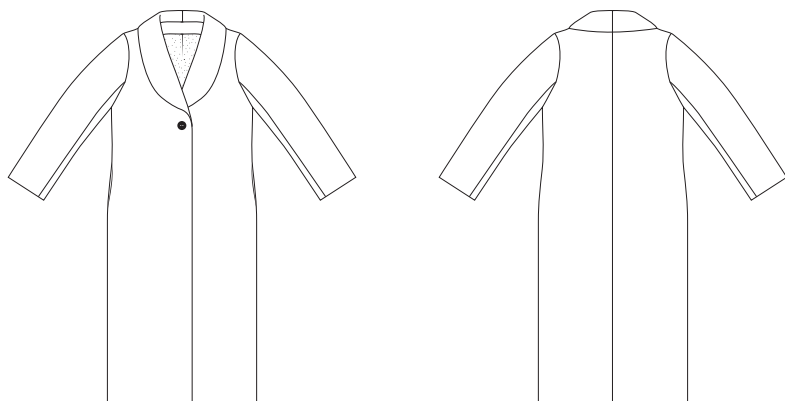
Linna

MANTEL

LA MAISON
Victor

Model

Maat 34 tot 56



Deze tabel geeft de lengte van dit kledingstuk aan.

Maat	34	36	38	40	42	44
Middenruglengte (in cm, zonder kraag)	121,5	122	122,5	123	123,5	124
	46	48	50	52	54	56
	124,5	125	125,5	126	126,5	127

Benodigheden

- Naaigaren
- Knoop (ø 24 mm): 1
- Drukknoop (ø 15 mm): 2
- Plakvlies: max. 315 cm
- Voering: zie tabel
- Stof (breedte 140 cm): zie tabel

Maat	34	36-38	40-52	54-56
Stoflengte (in cm)	255	280	300	320

Maat	34-48	50-56
Stoflengte voering (in cm)	200	235

Onze stof


Wij kozen voor een middelzware wollen stof. Kies voor een wat dikkere mantelstof zoals wol. Stoffen met stretch zijn niet geschikt.

Patroondelen

Knip de patroondelen volgens de aangeduide frequentie uit de stof.

A	voorpand: 2x
B	rugpand: 2x
C	beleg VP: 2x
D	beleg RP: 1x aan stofvouw
E	bovenmouw: 2x
E'	bovenmouw voering: 2x (in voeringstof)
F	ondermouw: 2x
F'	ondermouw voering: 2x (in voeringstof)
G	zak: 4x (in voeringstof)
H	voorpand voering: 2x (in voeringstof)
I	rugpand voering: 1x aan stofvouw (in voeringstof)

Let op!

Vouw de stof dubbel om een patroondeel 2x uit de stof te knippen. Leg  tegen de stofvouw zodat je 1 symmetrisch deel bekomt.

Let op!

E en E' en F en F' zijn hetzelfde patroondeel.

Naadwaarde

Deze naadwaarden zijn voorzien rond de patroondelen wanneer je de 'cutline' hebt aangevinkt bij 'layers'.

A, B, E, F	zoom: 4 cm – rondom: 1 cm
D, I	MR: 0 cm (aan stofvouw) - rondom: 1 cm
C, G, H	rondom: 1 cm

Let op!

Vergeet niet om alle merktekens die aangegeven zijn op het patroon over te nemen op de stof door middel van knipjes en rijgdraad.

Verstevigen

Verstevig deze delen door ze te bekleden met plakvlies.

B	zoomwaarde
A, C, D	elk deel helemaal

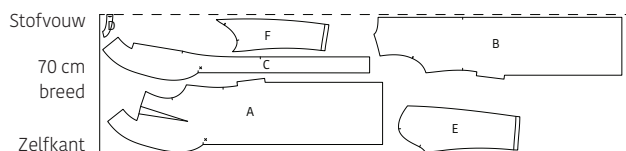
Patroondelen op de stof

Let op!

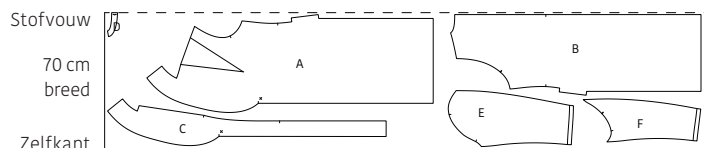
Dit is een knipplan voor stoffen met een standaardbreedte van 140 cm. Maak je dit model in de stof uit de La Maison Victor-collectie, kijk dan bij de stoffen op onze website voor het knipplan dat bij de desbetreffende LMV-stof hoort, want de stofbreedte hiervan kan verschillend zijn.

• STOF •

Lengte 255 cm tot 280 cm (maat 34 tot 38)

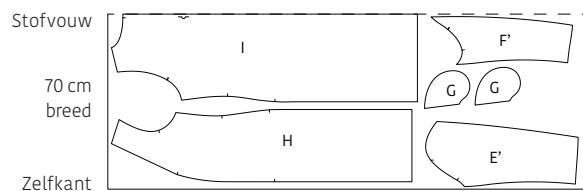


Lengte 300 cm tot 320 cm (maat 40 tot 56)

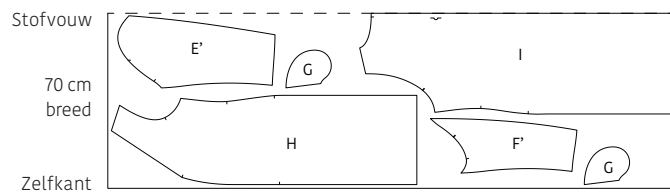


• VOERING •

Lengte 200 cm (maat 34 tot 48)



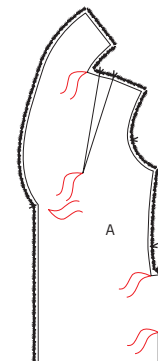
Lengte 235 cm (maat 50 tot 56)



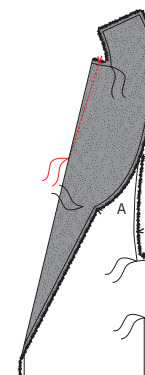
Werkbeschrijving

1 Voorpand

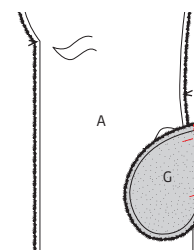
Markeer de aangeduide punten op het voorpand (A) met een rijgdraadje.

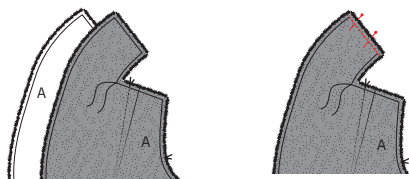


Vouw de merktekens in de schoudernaad van A met de goede kanten op elkaar om de borstnepen te stikken. Stik vanaf de merktekens op niets uit naar het rijgdraadje. Strijk de borstnepen naar de zijnaad.

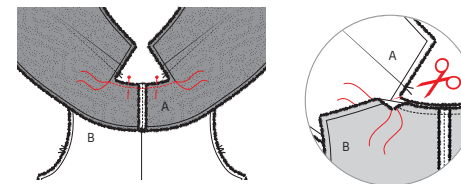


Leg de bovenkant (rechte rand) van de zak (G) op de zakrand van A met de goede kanten op elkaar en stik vast. Strijk de naad naar G. Herhaal deze stappen met het andere deel A.





Speld de MR-naad van de kraag van beide delen A met de goede kanten op elkaar en stik vast. Strijk de naad open.

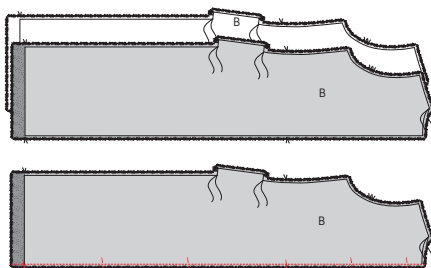
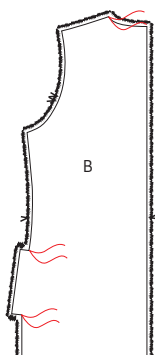


3 Schouderaden

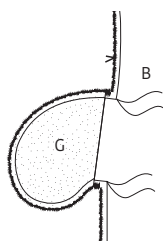
Speld de halsrand van A en B met de goede kanten, de naden en de rijgdraadjes op elkaar en stik vast tussen beide rijgdraadjes. Geef een schuin knipje in de hoeken van A tot net tegen het stiksel.

2 Rugpand

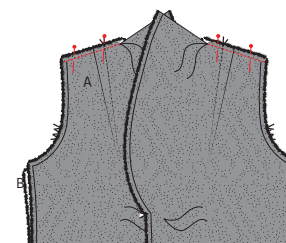
Markeer de aangeduide punten op het rugpand (B) met een rijgdraadje.



Leg de MR-naad van beide delen B met de goede kanten en de merktekens op elkaar en stik vast. Strijk de naad open.



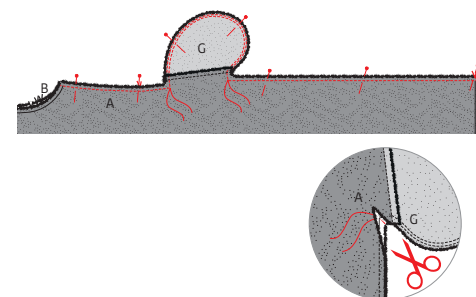
Bevestig de zak G aan B op dezelfde manier als bij het voorpand A.

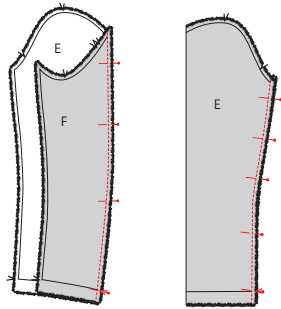


Speld nu de schouderaden van A en B op elkaar en stik vast, start met stikken aan het rijgdraadje. Strijk de naden open. Geef knipjes in de naadwaarde van de halslijn, zodat de naad mooi rond kan vallen. Knip een teveel aan stof in de naadwaarde van A weg, zodat de stof niet op elkaar gehoopt zit. Strijk de naad open.

4 Zijnaden en zakken

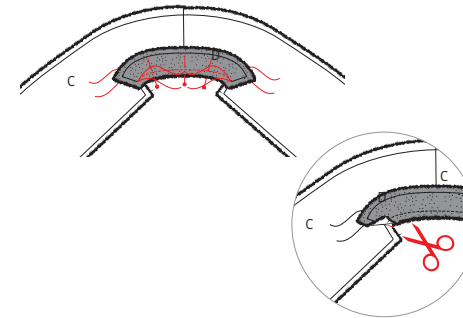
Speld de zijnaden van A en B met de goede kanten en de rijgdraadjes op elkaar. Speld ook de zakken op elkaar. Stik de zijnaad van de oksel tot aan het eerste rijgdraadje, laat je naald in de stof zakken en draai de stof zodat je ook de zakrand dicht kan stikken tot aan het tweede rijgdraadje. Stik op dezelfde wijze de onderkant van de zijnaad dicht. Stik de zak een tweede maal dicht van rijgdraadje tot rijgdraadje op 0,5 cm van het vorige stiksel ter versteviging. Strijk de zijnaden open en strijk de zakken naar A. Geef een knipje in de hoek van de zak van B tot net tegen het stiksel. Herhaal deze stappen voor de andere zijnaad van A en B.



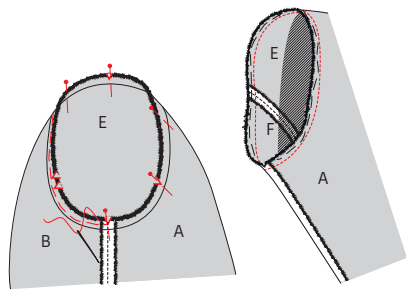


5 Mouw

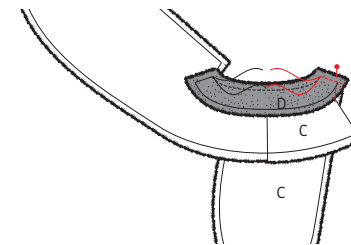
Speld de figuurnaden aan weerszijden van de bovenmouw (E) en de ondermouw (F) met de goede kanten en de merktekens op elkaar en stik vast. Strijk de naden open.



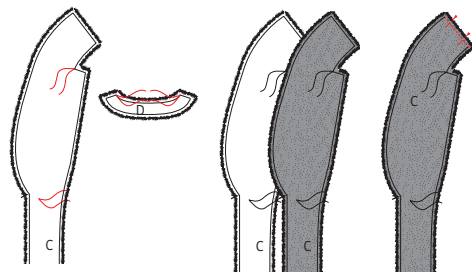
Speld de halsrand van D op de halsrand van C, met de goede kanten en de rijgdraadjes op elkaar. Stik vast tussen beide rijgdraadjes. Geef een knipje in de hoeken van C tot net tegen het stiksel.



Speld de kop van de mouw aan de armuitsnijding van het werkstuk. Zorg ervoor dat de merktekens overeenkomen. Het enkele merkteken in E komt overeen met het merkteken in A, het dubbele merkteken in F komt overeen met het dubbele merkteken in B. Het enkele merkteken bovenaan in E komt overeen met de schoudernaad, het enkele merkteken onderaan F komt overeen met de zijnaad. Rijg de mouw eerst en stik daarna om ongewenste plooitjes te vermijden. Strijk de mouwkop in vorm.

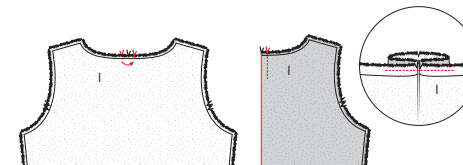


Speld nu de schouderleden van C en D op elkaar en stik vast, start met stikken aan het rijgdraadje. Strijk de naden open. Geef knipjes in de naadwaarde van de halslijn zodat de naad mooi rond kan vallen. Knip een beetje aan stof in de naadwaarde van C weg, zodat de stof niet op elkaar gehoopt zit. Strijk de naad open.



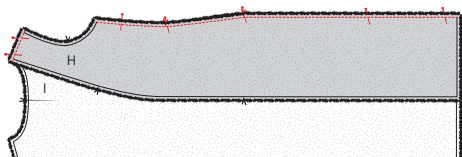
6 Beleg voorpand

Markeer de aangeduide punten op het beleg VP (C) en op het beleg RP (D). Speld de MR-naad van beide delen C op elkaar en stik vast. Strijk de naad open.

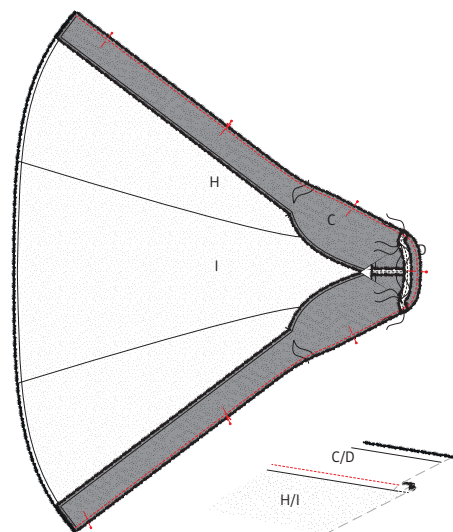


7 Rugpand voering

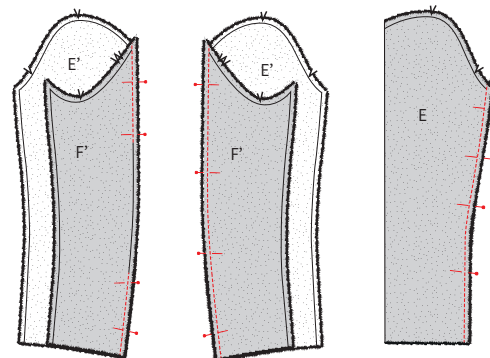
Vouw het deel rugpand voering (I) dubbel met de goede kanten op elkaar, zodat je de merktekens aan de halsuitsnijding op elkaar kunt leggen. Geef een stiksel van ongeveer 3 cm naar beneden om een bewegingsplooi te vormen. Vouw de plooi nadien plat zodanig dat het merkteken dat MR aanduidt, gelijkvalt met de gestikte plooi.



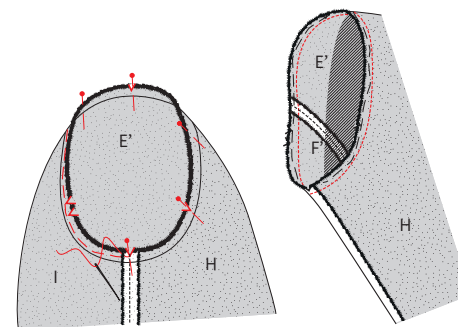
Speld de schouderaden van de voering voorpand (H) op de schouderaden van I met de goede kanten op elkaar en stik vast. Speld en stik ook de zijnaden van H op I, met de goede kanten en de merktekens op elkaar. Strijk de naden naar H.



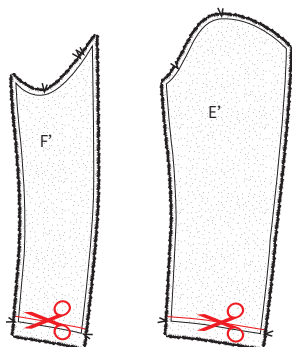
Speld de halsnaad en zijnaad van het beleg (C/D) aan de buitenrand van de voering (I/H) met de goede kanten en de merktekens op elkaar en stik vast. Strijk de naad naar de voering (H).



Speld de figuurnaad aan weerszijden van E' en F' met de goede kanten en de merktekens op elkaar en stik vast. Herhaal de vorige stappen met de andere delen E' en F', maar laat hierbij een opening in de naad om later het werk te kunnen keren.

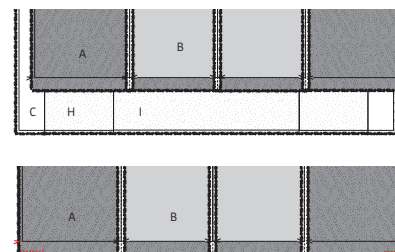


Speld de kop van de mouw aan de armuitsnijding van het werkstuk. Zorg ervoor dat de merktekens overeenkomen. Het enkele merkteken in E' komt overeen met het merkteken in H, het dubbele merkteken in F' komt overeen met het dubbele merkteken in I. Het enkele merkteken bovenaan in E' komt overeen met de schoudernaad. Rijg de mouw eerst vast en stik daarna om ongewenste plooitjes te vermijden.



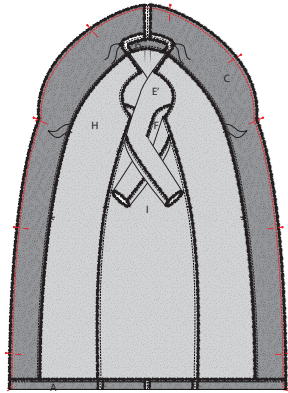
8 Mouw voering

Knip de zoom van de bovenmouw voering (E') en de ondermouw voering (F') af op de aangegeven kniplijn.



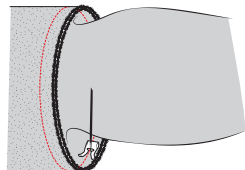
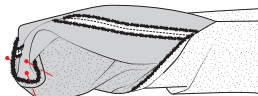
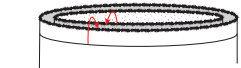
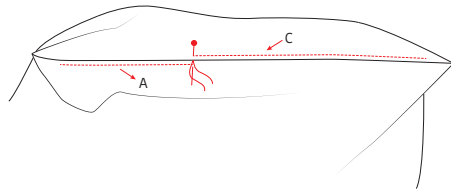
9 Dubbelen

Leg de 2 werkstukken (buitenstof en voering) met de goede kanten op elkaar. Speld de zoom op elkaar en stik aan beide uiteinden een 5-tal cm vast.



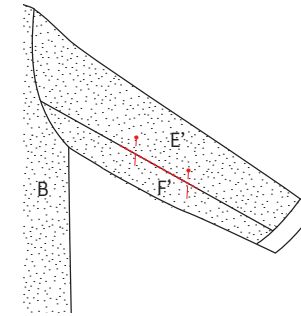
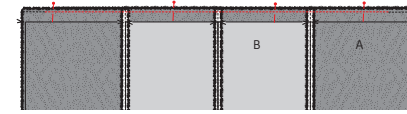
Leg nu de MV-lijnen en de kragen met de goede kanten op elkaar en stik ze vast. Onderaan vouwt het zoombeleg VP mee om. Strijk de naad naar C.

Keer de mantel met de goede kant naar buiten en duid het merkteken in de buitenrand van C aan met een speldje zodat het zichtbaar is aan de goede kant. Stik de naadwaarde van A en C vast aan C, vanaf de onderrand op 3 mm van de naad, tot op 3 cm van het speldje. Doe hetzelfde met het gedeelte boven het speldje maar nu moet de naadwaarde naar het voorpand (A) liggen en vastgestikt worden op A op 3 mm van de naad.



Steek de buiten- en voeringmouwen in elkaar zoals ze moeten zitten (= averechtse kanten tegen elkaar en met de goede kant naar buiten gekeerd). Vouw aan de mouwzoom 1 cm naadwaarde naar binnen van zowel de buiten- als de voeringstof. Ga met je hand door de opening in de mouw, zodat je tussen de 2 stoflagen de naadwaarden van de mouwzoom kunt vastnemen en eruit kunt trekken. Nu kun je de mouwzomen verder met de goede kanten op elkaar spelden en stikken. Keer de mouwen weer naar de goede kant.

De buiten- en voeringvest moet je nu op verschillende plaatsen aan elkaar vastnaaien. Ga met je hand door de open zoom onderaan en trek de naadwaarden van de halslijnen ertussenuit. Stik ze aan elkaar vast. Naai ook langs de binnenkant van de mantel de schouderpunten en onderarmpunten van de buiten- en voeringvest aan elkaar met een losse steek.

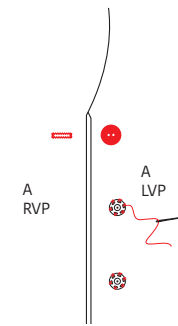


Keer de mantel zodat de goede kant naar binnen zit. Speld en stik nu ook de rest van de zoom onderaan op elkaar vast. Keer de mantel binnenstebuiten door het gat in de mouw met de goede kant naar buiten.

Stik de opening in de voeringmouw nu dicht.

10 Knoopsgat en knoop

Maak een horizontaal knoopsgat in A RVP op de plaats van het rijgdraadje en naai de knoop aan het LVP. Naai de drukknopen vast en laat hierbij 10 cm tussen de knopen.



11 Eindstrijk

Strijk het werkstuk netjes op en je bent klaar!

Legende werkbeschrijving

-  Goede kant van de stof
-  Averechtse kant van de stof
-  Plakvlies
-  Plooi
-  Rijgen
-  Knippen
-  Achterkant rits
-  Ritssluiter
-  Strijken
-  Ritssluiting toe
-  Ritssluiting open
-  Bies-, biaislint goede kant
-  Bies-, biaislint averechtse kant
-  Knoop
-  Kopspelden
-  Knoopsgat
-  Vouwlijn
-  Stiklijn
-  Rijgdraad
-  Aanduiding naadwaarde
-  Stof zonder naadwaarde
-  Overlock / zigzagsteek
-  Merkteken
-  Knipjes

Colofon

La Maison Victor is een uitgave van:

Roularta Media Group

Roularta Media Group nv
Meiboomlaan 33
8800 Roeselare
BTW BE 0434 278 896

Voorzitter: Rik De Nolf
Gedelegeerd bestuurder: Xavier Bouckaert
Directeur magazines: Jos Grobben
Uitgever: Karen Hellemans
Verantwoordelijke uitgever: Xavier Bouckaert
p/a Meiboomlaan 33, 8800 Roeselare

Business manager: Lies Bresseel
Hoofredacteur: Ann De Tremere

Redactiecoördinator: Britt Guetens
Ontwerp en uitvoering patroon: Evelien Cabie
Lay-out en illustraties: Valerie Le Roi, Livina Stockmans
Fotografie: Diane Hendrikx
Styling: Siska Loraine

* De patronen aangeboden bij dit magazine en via de eraan verbonden websites of digitale applicaties dienen alleen voor persoonlijk gebruik door de koper ervan; de patronen of de ermee vervaardigde stukken mogen op geen enkele wijze aan derden worden ter beschikking gesteld, verkocht of op enige wijze commercieel worden aangewend.

*Deze publicatie is bedoeld om verkocht te worden tegen de opgelegde verkoopprijs. In geen geval mag zij zonder uitdrukkelijke en voorafgaandelijke toestemming van de uitgever in huur worden gegeven of opgenomen in een leesportefeuille. Door de aankoop zelf verbindt iedere koper zich ertoe deze clausule na te leven op straf van schadevergoeding.

* Dit magazine is auteursrechtelijk beschermd.
Wilt u artikels scannen, digitaal opslaan, drukken, kopiëren, of commercieel gebruiken?
Neem contact op met Ann.Van.De.Walle@roularta.be
Info over uw rechten op www.presscopyrights.be.

Praat een mondje mee!

Beleg Het patroondeel dat je gebruikt om randen af te werken, bijvoorbeeld aan de hals- of armuitsnijding, ritsluiting of middenvoor.

Bies / biais Een smallere strook stof of lint dat je aan of rond de af te werken rand stikt. Een bies is in rechtdraad, biais is in schuindraad geknipt.

Dubbelen De omtrekranden van twee stofdelen (of één dubbelgevouwen stofdeel) met de goede kanten op elkaar aan elkaar stikken en keren.

Hechten Het stiksel aan begin en einde vastmaken door drie steekjes naar achteren en weer naar voren te geven.

Merken Dit kan door een klein knipje te geven in de omtrek van de stof op belangrijke plaatsen (inzetpunten mouwen, vouwlijnen, plooiën ...). Alle belangrijke punten of lijnen binnenin het patroon, zoals neepeindpunten, plaatsen waar een knoop, knoopsgat, zak, klep ... komt, worden met een rijgdraad gemerkt.

MR of middenrug De lijn die het midden van de rugkant van het lichaam aanduidt.

MV of middenvoor De lijn die het midden van de voorkant van het lichaam aanduidt.

Naadband Strook plakvlies van 1, 1,5 of 2 cm breed. Dit gebruik je om rechte naden (zoals schouderaden) te verstevigen langs de averechtse kant om uitrekken tegen te gaan.

Naadwaarde Een extra hoeveelheid aangeknippte stof die nodig is om twee delen aan elkaar te stikken. De waarden zijn afhankelijk van de afwerkingsmethode van het kledingstuk.

Nepen/coupenaden Door de stof op sommige plaatsen gedeeltelijk te vouwen en te stikken, creëer je meer vorm in het kledingstuk. Deze vouwen noemen we nepen (BE) of couponaden (NL).

Overlocken Met een overlockmachine de rafelranden afsnijden en afwerken met een overlocksteek om het rafelen tegen te gaan.

Pat/polopat Een overlappende knoopsgatluiting die niet tot aan de zoom reikt, maar stopt in het midden van een pand. Wordt meestal gebruikt aan de halslijn.

Persen Met een strijkijzer en een (vochtige) doek de stof goed aandrukken, om bij voorbeeld mooie, platte naden of duidelijke vouwen te verkrijgen. Bij het persen beweeg je het strijkijzer niet of nauwelijks.

Persvoet Het onderdeel van de stikmachine waaron-

der de stoflagen 'geperst' zitten en getransporteerd worden.

Persvoetbreedte Stikken op 'persvoetbreedte' betekent dat je de rand van de persvoet langs de naad of de te bestikken rand laat lopen.

Plakvlies Of kleefvoering. Dit is een vlies dat je op de averechtse kant van een bepaald deel van een kledingstuk strijkt ter versteviging, bijvoorbeeld in het geval van een tailleband, beleg of kraag.

Rijgen Met een naainaald en rijggaren verschillende stoflagen aan elkaar naaien met een grote steek, of bepaalde patroonlijnen op de stof overbrengen.

Stofvouw De vouw van de stof wanneer je deze dubbelvouwt.

Toegifte of overwijdte Extra ruimte die in het patroon voorzien is bovenop de zuivere lichaamsmaten omwille van bewegingsvrijheid en draagcomfort.

Uitdunnen Een deel van de naadwaarde wegnippen om teveel dikte op één plaats te vermijden. In hoeken knip je de naadwaarde schuin af om ze mooi te kunnen keren.

Vormband Strook plakvlies van 1 cm breed, in schuine richting geknipt en verstevigd met een kettendraadje. Dit gebruik je om ronde lijnen (zoals hals- en armuitsnijding) te verstevigen om uitrekken tegen te gaan en om een mooie vorm te garanderen.

Zelfkant Rand van de stof in de richting van de lengtedraden.

Gebruikte afkortingen

VP: voorpand
RP: rugpand
RVP: rechtersvoorpand
LVP: linkersvoorpand
RRP: rechtersrugpand
LRP: linkersrugpand
MV: middenvoor
MR: middenrug
ZN: zijnaad
IZ: inzetstuk
TB: tailleband
SN: schoudernaad
LK: linker kant
RK: rechter kant