

MOEILIJKHEID



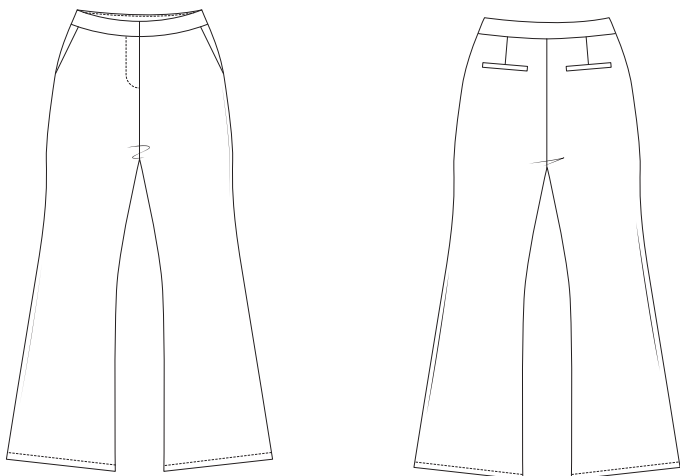
# Pax

BROEK

LA MAISON  
*Victor*

## Model

Maat 34 tot 56



## Benodigheden

- Naaigaren
- Drukknop (diam. 11 mm): 1
- Rits: lengte 15 cm (maat 34-46) - 18 cm (maat 48-56)
- Plakvlies: max. 60 cm
- Stof (breedte 140 cm): zie tabel

Maat	34-40	42-52	54-56
Stoflengte (in cm)	195	290	305

## Onze stof

Wij kozen voor een soepelvallende mengeling van 28% viscose, 68% polyester en 4 % elastaan.

## Extra stofadvies

Wij kozen voor een mengeling van viscose (voor het natuurlijke aangename gevoel), polyester (om het kreukvrij te houden) en 4% elastaan, voor het draagcomfort en om een mooi aansluitende pasvorm te hebben. Kies voor stoffen met een minimum van 2% elastaan, stoffen zonder rek kunnen, maar zullen veel minder comfortabel zitten. Stoffen met veel rek zoals jersey zijn niet geschikt, de broek zou te groot zijn en uit model.

Deze tabel geeft de lengte van dit kledingstuk aan.

Maat	34	36	38	40	42	44
Zijlengte (incl. tailleband) in cm	112,2	113,3	114,3	115,3	116,4	117,4
	46	48	50	52	54	56
	118,4	119,5	120,6	121,7	122,9	124,0


Maat	34	36	38	40	42	44
Tussenbeenlengte (in cm)	86,0	86,5	87,0	87,6	88,1	88,6
	46	48	50	52	54	56
	89,2	89,7	90,3	90,9	91,5	92,1

## Patroondelen

Knip de patroondelen volgens de aangeduide frequentie uit de stof.

A	voorpand: 2x
B	ruggand: 2X
C	zak: 2x
D	tailleband RVP: 2x
E	tailleband LVP: 2x
F	tailleband RP: 2x aan stofvouw
G	bies: 2x
H	inkijk: 2x
I	gulpstuk: 1x

### **Let op!**

Vouw de stof dubbel om een patroondeel 2x uit de stof te knippen. Leg  tegen de stofvouw zodat je 1 symmetrisch deel bekomt.

## Naadwaarde

Deze naadwaarden zijn voorzien rond de patroondelen wanneer je de 'cutline' hebt aangevinkt bij 'layers'.

A, B	zoom: 4 cm - rondom: 1 cm
C, D, E	rondom: 1 cm
F	MR: 0 cm (aan stofvouw) - rondom: 1 cm
G, H, I	rondom: 0 cm

### **Let op!**

Vergeet niet om alle merktekens die aangeduid zijn op het patroon over te nemen op de stof door middel van knipjes en rijgdraad.

## Verstevigen

Verstevig deze delen door ze te bekleden met plakvlies.

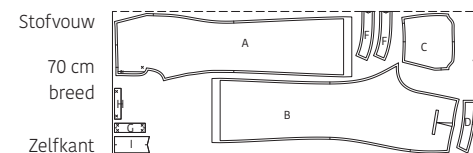
B	rechthoek van 2,5 cm x 15 cm ter hoogte van de zakopening
C	naadband aan de schuine zijde
D, E, F, G, I	elk deel helemaal

## Patroondelen op de stof

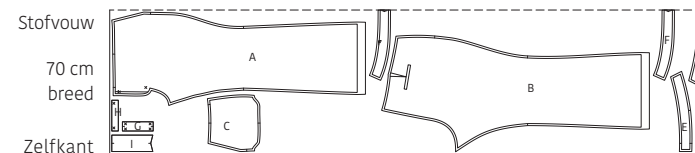
### **Let op!**

Dit is een knipplan voor stoffen met een standaardbreedte van 140 cm. Maak je dit model in de stof uit de La Maison Victor-collectie, kijk dan bij de stoffen op onze website voor het knipplan dat bij de desbetreffende LMV-stof hoort, want de stofbreedte hiervan kan verschillend zijn.

• STOF •  
Lengte 195 cm (maat 34 tot 40)



Lengte 290 tot 305 cm (maat 42 tot 56)

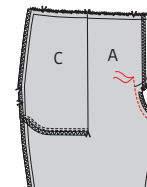
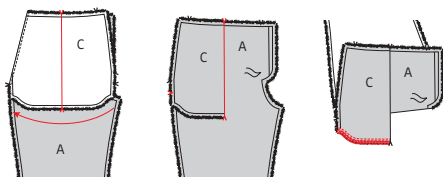
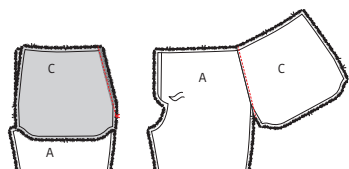


## Werkbeschrijving



### 1 Voorpand en zak

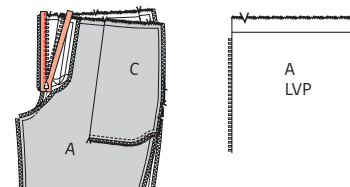
Markeer het aangeduide punt op het voorpand (A) met een rijgdraadje.



Leg de schuine zijde van de zak (C) en die van A met de goede kanten op elkaar. Speld en stik vast. Vouw de naad naar C en geef een stiksel op C net naast de naad zodat C vasthangt aan de onderliggende naadwaarde.

Vouw C naar de averechtse kant van A en daarna dubbel op de plaats van de merktekens boven- en onderaan. Vouw A uit de weg en stik de onderkant van C dicht met een dubbel stiksel. Werk de naad daarna af met een zigzagsteek of overlock. Herhaal alle voorgaande bewerkingen met de andere delen A en C.

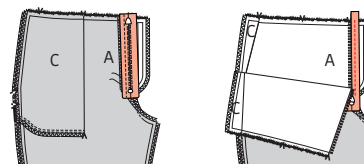
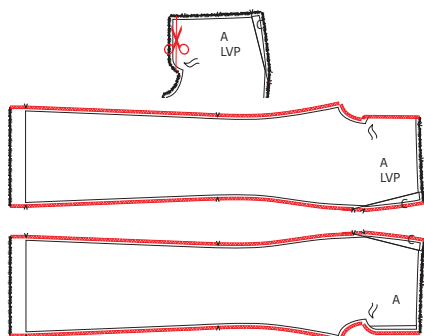
Leg beide delen A met de goede kanten en de merktekens van MV precies op elkaar. Stik een stukje van de MV-naad tot aan het rijgdraadje. Blijf een 2-tal cm verwijderd van de tussenbeennaad.



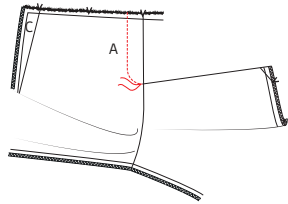
Leg beide voorpanden vóór je met de goede kant van de stof naar boven. Leg ook het ritslint vóór je met de goede kant naar boven. Draai het rechter ritslint om zodat het met de goede kant naar onder op de goede kant van A LVP komt te liggen. Het ritslint leg je net naast de overlocksteek en de tandjes van de rits beginnen 1,5 cm onder de rand van de taillenaad. Stik vast in het midden van het ritslint (op 1 cm van de rand) met de halve persvoet of ritspersvoet. Vouw het ritslint nu om naar de averechtse kant van A LVP en sluit de rits.

### 2 Ritssluiting

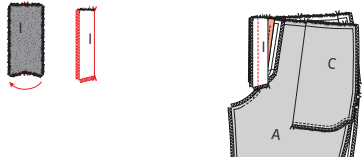
Knip van het linkervoorpand A (A LVP) een stukje van het aangesneden beleg af op de aangegeven lijn. Zigzag of overlock de MV-, tussenbeen- en zijnaden van beide delen A.



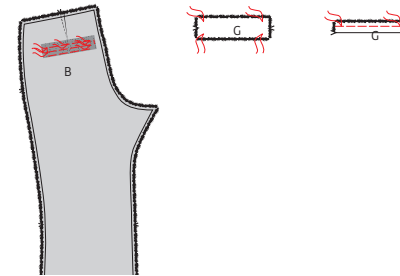
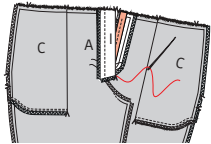
Leg beide delen A weer met de goede kanten en de merktekens van MV precies op elkaar. Speld nu het andere ritslint (terwijl de rits dicht is en de MV-merktekens nog steeds op elkaar liggen) aan het aangesneden beleg van A RVP met de goede kanten op elkaar. Open de rits en stik vast in het midden van het ritslint.



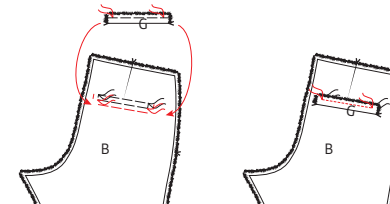
Strijk nu het aangesneden beleg van A RVP om naar de averechtse kant op de plaats van het MV-merkteken. Laat de gevouwen lijn mooi overgaan in de MV-naad. Speld vast en geef langs de goede kant een sierstiksel dat de vorm van het beleg volgt. Je beëindigt het stiksel aan de MV-naad onder het einde van de rits.



Strijk het gulpstuk (I) dubbel met de goede kant van de stof naar buiten. Zigzag of overlock de lange zijde en de onderste schuine. Speld de overlockte zijde van I aan A LVP (de rits zit tussen de stofdelen) en stik vast. Vouw I opzij. Naai ten slotte met een paar steekjes het hoekje van I vast aan het beleg van A RVP.

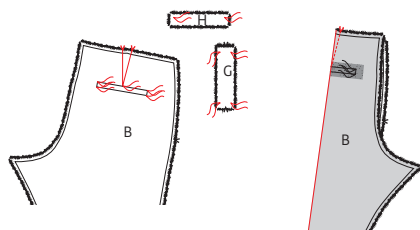


Teken met krijt op de averechtse kant van B de rechthoek over die op het patroon staat. Teken langs weerszijden van de rechthoek een hulplijntje op 1,5 cm en onder de rechthoek op 1,2 cm. Rijg met een opvallende draad op deze krijtlijnen zodat de vorm zichtbaar wordt langs de goede kant van B. Strijk G dubbel in de hoogte met de goede kant van de stof naar buiten. Geef met een grote steeklengte een stiksel op 1 cm vanaf de rafelranden (er blijft dan 1,2 cm over tussen dit stiksel en de vouwlijn). Dit is de breedte van de bies.

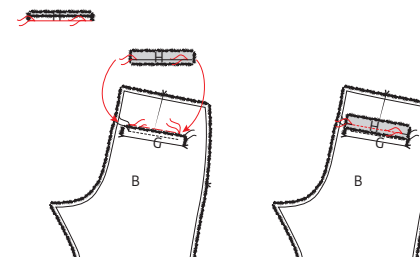


Leg G op B met de vouwlijn tegen de onderste markeerlijn en de rijgdraadjes precies op elkaar. Stik op het eerder gegeven stiksel van rijgdraadje tot rijgdraadje met een gewone steeklengte. Er blijft langs weerszijden 1,5 cm over.

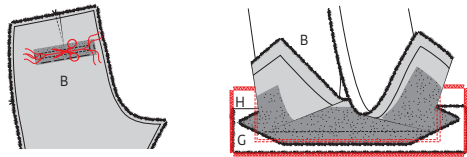
### 3 Zak rugpand



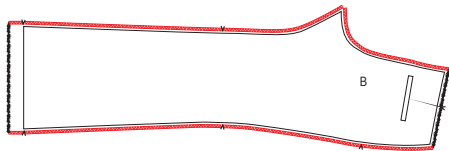
Markeer de aangeduide punten op het rugpand (B), de bies (G) en de inkijk (H) met een rijgdraadje. Leg de merktekens op de taillelijn van B op elkaar met de goede kant van de stof naar binnen en stik de neep/coupenaad vanaf de merktekens tot op niets uit naar het rijgdraadje dat het eindpunt van de neep aanduidt.



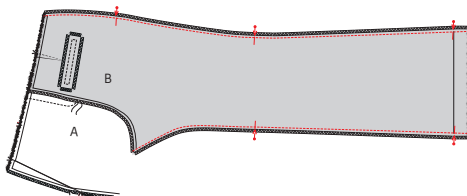
Strijk de lange zijde van H met rijgdraadjes 1 cm om naar de averechtse kant en nadien terug open. Leg H op B met de goede kant naar onder. De rijgdraadjes van H liggen precies op de bovenste rijgdraadjes van B. Stik in de gestreken vouwlijn van rijgdraadje tot rijgdraadje. Er blijft langs weerszijden 1,5 cm over.



Knip met een fijn schaartje tussen de 2 evenwijdige stiksels tot op ongeveer 1,5 cm van de uiteinden. Knip vanaf hier schuin tot vlak tegen de laatste steek van elk stiksels. Let erop dat je enkel in B knipt. Vouw G naar boven en duw het deel door de opening naar de averechtse kant van B. De bies past nu perfect in de rechthoek. Duw ook H naar de averechtse kant van B. Vouw de ingeknipte driehoekjes aan weerszijden van de zakopening mee om naar de averechtse kant. Zorg ervoor dat je langs de goede kant van B een mooie rechthoek bekomt. Speld G en H met de goede kanten op elkaar en stik de driehoekjes vast. Stik nadien G en H rondom op elkaar vast en werk de randen af met een zigzagsteek of overlock. Herhaal nu de voorgaande bewerkingen met de andere delen B, G en H.

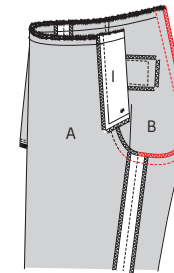


Werk de MR-, zij- en tussenbeennaden van beide delen B af met een zigzagsteek of overlock.



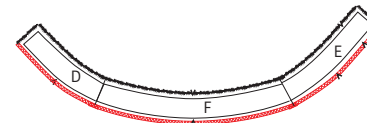
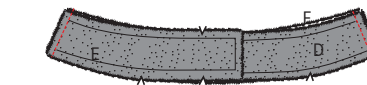
#### 4 Zij- en tussenbeennaden

Speld A en B met de goede kanten op elkaar en stik de zij- en tussenbeennaden. Strijk de naden daarna open.



#### 5 Zitnaad

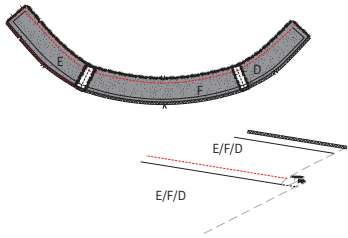
Keer 1 broekspijp en schuif deze in de andere broekspijp, zodat ze met de goede kanten op elkaar liggen. Speld en stik de rest van de zitnaad (begin te stikken waar je eerder gestopt was). Strijk de naad daarna open.



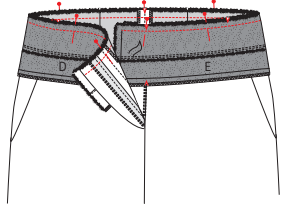
#### 6 Tailleband

Speld de zijnaden van tailleband RVP (D), tailleband LVP (E) en tailleband RP (F) met de goede kanten op elkaar en stik vast. Strijk de naadjes open. Doe hetzelfde (maar gespiegeld) met de andere delen D, E en F.

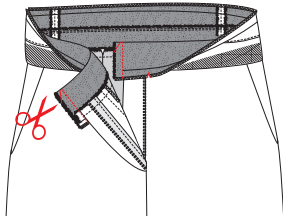
Leg beide taillebanden vóór je met de goede kant naar boven. Werk de onderkant van de tailleband waarbij E aan de rechterkant ligt af met een zigzagsteek of overlock. Deze tailleband komt aan de binnenkant.



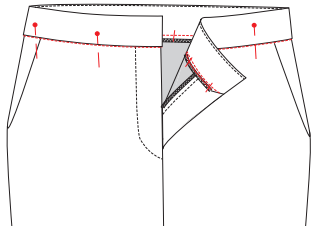
Speld de bovenkant van de taillebanden met de goede kanten op elkaar en stik vast. Vouw de taillebanden daarna open en leg de naadwaarde in de richting van de tailleband met overlakte onderkant. Geef een stiksel op dit deel net naast de naad zodat de onderliggende naadwaarde eraan vasthangt.



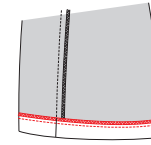
Speld de niet-overlakte onderkant van de tailleband aan de taillelijn met de goede kanten en de corresponderende merktekens op elkaar. Er blijft telkens 1 cm naadwaarde over aan weerszijden van MV. Stik vast.



Vouw de tailleband eerst helemaal naar boven en nadien dubbel op de plaats van de naad met de goede kant van de stof naar binnen. Stik de korte zijden van MV dicht. Dun de hoeken uit en keer de tailleband binnenste-buiten.



Speld vervolgens langs de goede kant van het werkstuk de binnenkant van de tailleband vast. Stik netjes vast in de aanzetnaad.

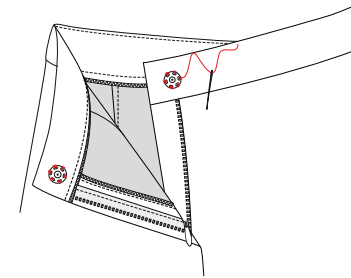


## 7 Zoom

Zigzag of overlock de zoom. Strijk de zoom om en stik vast.

## 8 Knoop

Naai de drukknoop aan de binnenkant van de tailleband van het RVP en de buitenkant van de tailleband LVP.



## 9 Eindstrijk

Strijk het werkstuk netjes op en je bent klaar!



## Legende werkbeschrijving

-  Goede kant van de stof
-  Averechtse kant van de stof
-  Plakvlies
-  Plooi
-  Rijgen
-  Knippen
-  Achterkant rits
-  Ritssluiter
-  Strijken
-  Ritsluiting toe
-  Ritsluiting open
-  Bies-, biaislint goede kant
-  Bies-, biaislint averechtse kant
-  Knoop
-  Kopspelden
-  Knoopsgat
-  Vouwlijn
-  Stiklijn
-  Rijgdraad
-  Aanduiding naadwaarde
-  Stof zonder naadwaarde
-  Overlock / zigzagsteek
-  Merkteken
-  Knipjes

## Colofon

La Maison Victor is een uitgave van:

**Roularta Media Group**

Roularta Media Group nv  
Meiboomlaan 33  
8800 Roeselare  
BTW BE 0434 278 896

**Voorzitter:** Rik De Nolf  
**Gedelegeerd bestuurder:** Xavier Bouckaert  
**Directeur magazines:** Jos Grobben  
**Uitgever:** Karen Hellemans  
**Verantwoordelijke uitgever:** Xavier Bouckaert  
p/a Meiboomlaan 33, 8800 Roeselare

**Business manager:** Lies Bresseel  
**Hoofredacteur:** Ann De Tremere

**Redactiecoördinator:** Britt Guetens  
**Ontwerp en uitvoering patroon:** Evelien Cabie  
**Lay-out en illustraties:** Valerie Le Roi, Livina Stockmans  
**Fotografie:** Stephen Mattues  
**Styling:** Sarah Roelstraete

\* De patronen aangeboden bij dit magazine en via de eraan verbonden websites of digitale applicaties dienen alleen voor persoonlijk gebruik door de koper ervan; de patronen of de ermee vervaardigde stukken mogen op geen enkele wijze aan derden worden ter beschikking gesteld, verkocht of op enige wijze commercieel worden aangewend.

\*Deze publicatie is bedoeld om verkocht te worden tegen de opgelegde verkoopprijs. In geen geval mag zij zonder uitdrukkelijke en voorafgaandelijke toestemming van de uitgever in huur worden gegeven of opgenomen in een leesportefeuille. Door de aankoop zelf verbindt iedere koper zich ertoe deze clausule na te leven op straf van schadevergoeding.

\* Dit magazine is auteursrechtelijk beschermd.  
Wilt u artikels scannen, digitaal opslaan, drukken, kopiëren, of commercieel gebruiken?  
Neem contact op met Ann.Van.De.Walle@roularta.be  
Info over uw rechten op [www.presscopyrights.be](http://www.presscopyrights.be).

## Praat een mondje mee!

**Beleg** Het patroondeel dat je gebruikt om randen af te werken, bijvoorbeeld aan de hals- of armuitsnijding, ritsluiting of middenvoor.

**Bies / biais** Een smallere strook stof of lint dat je aan of rond de af te werken rand stikt. Een bies is in rechtdraad, biais is in schuindraad geknipt.

**Dubbelen** De omtrekranden van twee stofdelen (of één dubbelgevouwen stofdeel) met de goede kanten op elkaar aan elkaar stikken en keren.

**Hechten** Het stiksel aan begin en einde vastmaken door drie steekjes naar achteren en weer naar voren te geven.

**Merken** Dit kan door een klein knipje te geven in de omtrek van de stof op belangrijke plaatsen (inzetpunten mouwen, vouwlijnen, plooiën ...). Alle belangrijke punten of lijnen binnenin het patroon, zoals neepeindpunten, plaatsen waar een knoop, knoopsgat, zak, klep ... komt, worden met een rijgdraad gemerkt.

**MR of middenrug** De lijn die het midden van de rugkant van het lichaam aanduidt.

**MV of middenvoor** De lijn die het midden van de voorkant van het lichaam aanduidt.

**Naadband** Strook plakvlies van 1, 1,5 of 2 cm breed. Dit gebruik je om rechte naden (zoals schouderaden) te verstevigen langs de averechtse kant om uitrekken tegen te gaan.

**Naadwaarde** Een extra hoeveelheid aangeknippte stof die nodig is om twee delen aan elkaar te stikken. De waarden zijn afhankelijk van de afwerkingsmethode van het kledingstuk.

**Nepen/coupenaden** Door de stof op sommige plaatsen gedeeltelijk te vouwen en te stikken, creëer je meer vorm in het kledingstuk. Deze vouwen noemen we nepen (BE) of couponaden (NL).

**Overlocken** Met een overlockmachine de rafelranden afsnijden en afwerken met een overlocksteek om het rafelen tegen te gaan.

**Pat/polopat** Een overlappende knoopsgatluiting die niet tot aan de zoom reikt, maar stopt in het midden van een pand. Wordt meestal gebruikt aan de halslijn.

**Persen** Met een strijkijzer en een (vochtige) doek de stof goed aandrukken, om bij voorbeeld mooie, platte naden of duidelijke vouwen te verkrijgen. Bij het persen beweeg je het strijkijzer niet of nauwelijks.

**Persvoet** Het onderdeel van de stikmachine waaron-

der de stoflagen 'geperst' zitten en getransporteerd worden.

**Persvoetbreedte** Stikken op 'persvoetbreedte' betekent dat je de rand van de persvoet langs de naad of de te bestikken rand laat lopen.

**Plakvlies** Of kleefvoering. Dit is een vlies dat je op de averechtse kant van een bepaald deel van een kledingstuk strijkt ter versteviging, bijvoorbeeld in het geval van een tailleband, beleg of kraag.

**Rijgen** Met een naainaald en rijggaren verschillende stoflagen aan elkaar naaien met een grote steek, of bepaalde patroonlijnen op de stof overbrengen.

**Stofvouw** De vouw van de stof wanneer je deze dubbelvouwt.

**Toegifte of overwijdte** Extra ruimte die in het patroon voorzien is bovenop de zuivere lichaamsmaten omwille van bewegingsvrijheid en draagcomfort.

**Uitdunnen** Een deel van de naadwaarde wegknippen om teveel dikte op één plaats te vermijden. In hoeken knip je de naadwaarde schuin af om ze mooi te kunnen keren.

**Vormband** Strook plakvlies van 1 cm breed, in schuine richting geknipt en verstevigd met een kettingdraadje. Dit gebruik je om ronde lijnen (zoals hals- en armuitsnijding) te verstevigen om uitrekken tegen te gaan en om een mooie vorm te garanderen.

**Zelfkant** Rand van de stof in de richting van de lengtedraden.

### Gebruikte afkortingen

VP: voorpand  
RP: rugpand  
RVP: rechtersvoorpand  
LVP: linkersvoorpand  
RRP: rechtersrugpand  
LRP: linkersrugpand  
MV: middenvoor  
MR: middenrug  
ZN: zijnaad  
IZ: inzetstuk  
TB: tailleband  
SN: schoudernaad  
LK: linker kant  
RK: rechter kant