

MOEILIJKHEID



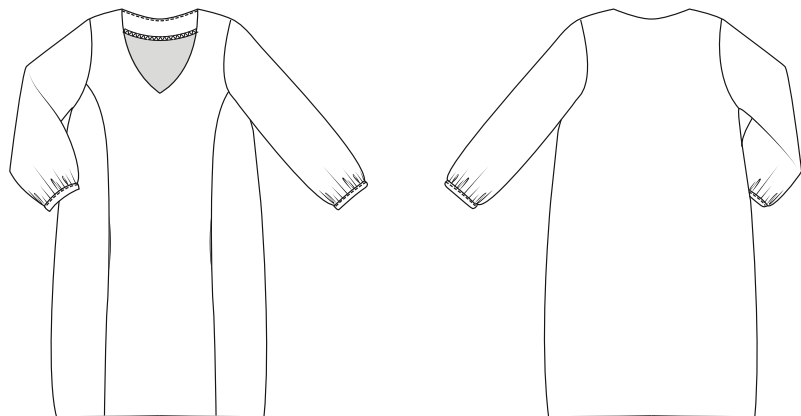
Raven

JURK

LA MAISON
Victor

Model

Maat 34 tot 56



Benodigheden

- Vormband: max. 80 cm
- Plakvlies: max. 50 cm
- Naaigaren
- Stof (breedte 140 cm): zie tabel

Maat	34-42	44-48	50-56
Stoflengte (in cm)	165	200	220

Onze stof


Wij gebruiken een viscose crêpestof met een kleurrijk luipaardmotief. Ga voor een soepele stof met voldoende gewicht.

Patroondelen

Knip de patroondelen volgens de aangeduide frequentie uit de stof.

A	voorpand midden: 1x aan stofvouw
B	voorpand zij: 2x
C	rugpand: 1x aan stofvouw
D	mouw: 2x
E	zak: 2x
F	poltsboord: 2x
G	beleg VP: 1x aan stofvouw
H	beleg RP: 1x aan stofvouw

Let op!

Vouw de stof dubbel om een patroondeel 2x uit de stof te knippen. Leg  tegen de stofvouw zodat je 1 symmetrisch deel bekomt.

Naadwaarde

Deze naadwaarden zijn voorzien rond de patroondelen wanneer je de 'cutline' hebt aangevinkt bij 'layers'.

A, C	MV/MR: 0 cm (aan stofvouw) - zoom: 3 cm - rondom: 1 cm
B	zoom: 3 cm - rondom: 1 cm
D, E, F	rondom: 1 cm
G, H	MV/MR: 0 cm (aan stofvouw) - rondom 1 cm

Let op!

Vergeet niet om alle merktekens die aangegeven zijn op het patroon over te nemen op de stof door middel van knipjes en rijgdraad.

Verstevigen

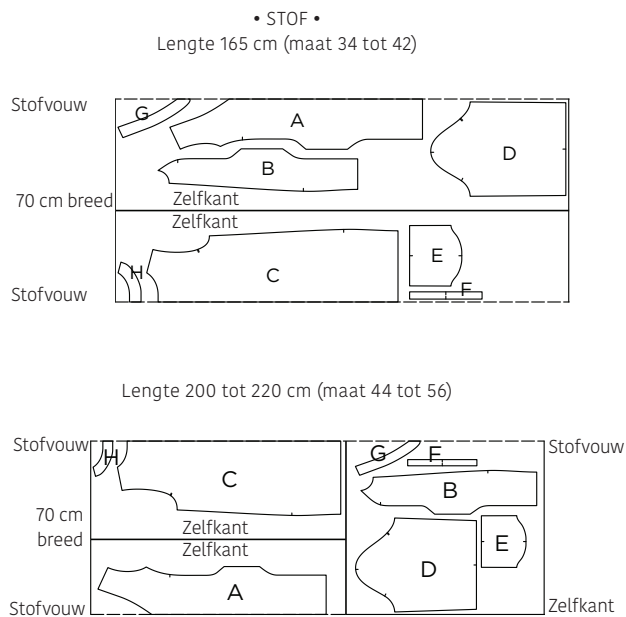
Verstevig deze delen door ze te bekleden met plakvlies.

A	het aangesneden beleg, strook van 8 cm aan de zoom en vormband aan de halsuitsnijding
B	het aangesneden beleg en strook van 8 cm aan de zoom
C	vormband aan de halsuitsnijding en strook van 8 cm aan de zoom
F, G, H	elk deel helemaal

Patroondelen op de stof

Let op!

Dit is een knipplan voor stoffen met een standaardbreedte van 140 cm. Maak je dit model in de stof uit de La Maison Victor-collectie, kijk dan bij de stoffen op onze website voor het knipplan dat bij de desbetreffende LMV-stof hoort, want de stofbreedte hiervan kan verschillend zijn.



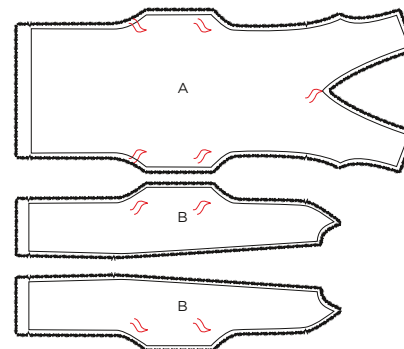
Let op!

Vouw de stof eerst met dubbele stofvouw zodat je A, C en H aan de stofvouw kunt knippen, zoals getoond. Hervouw de rest van de stof met enkele stofvouw om de overige delen te knippen.

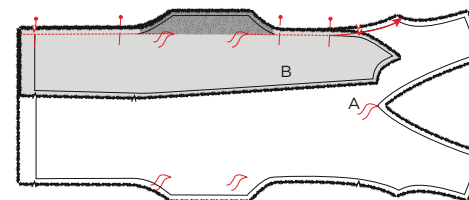
Werkbeschrijving

1 Voorpand

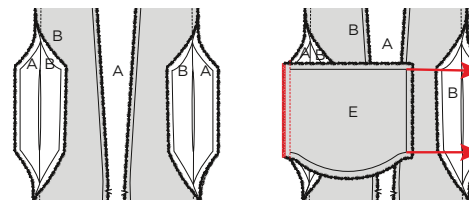
Markeer de aangeduide punten op het voorpand midden (A) en voorpand zij (B).

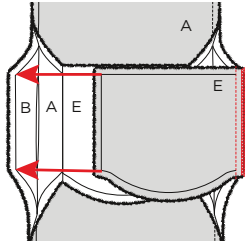


Speld de figuurnaden van A en B met de goede kanten op elkaar. Zorg ervoor dat de merktekens en de rijgdraadjes boven en onder de zakopening precies overeenkomen. Stik vast tot aan het eerste rijgdraadje van de zakopening en herbegijn bij het tweede. Doe hetzelfde met het andere deel B aan de andere kant van A.

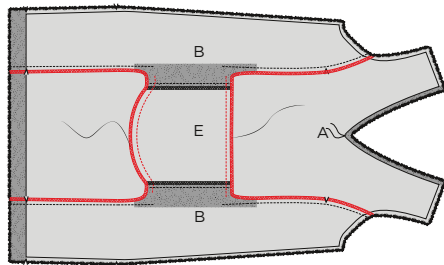


Strijk de figuurnaden open. Speld nu de zijkant van één zakdeel (E) aan het aangesneden beleg van A met de goede kanten op elkaar, stik vast en zigzag of overlock de naad. Leg nu de andere zijkant van E op het andere aangesneden beleg van A met de goede kanten op elkaar, stik vast en zigzag of overlock de naad.

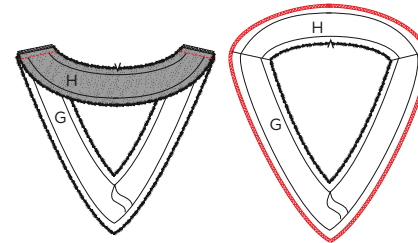




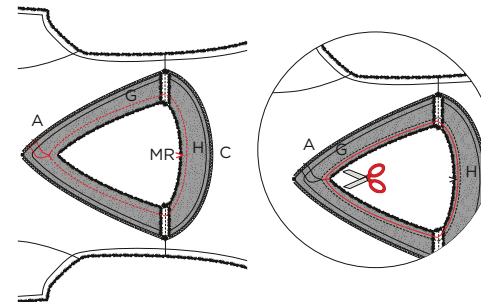
Stik nu op dezelfde manier het andere deel E aan het aangesneden beleg van B, langs beide kanten van het werkstuk.



Speld de boven- en onderkant van beide delen E op elkaar en stik vast. Werk nu de figuurnaden boven de zakopening, alsook de bovenkant van de zak samen af met een zigzagsteek of overlock. Doe dit in één beweging. Doe hetzelfde met de figuurnaden onder de zakopening en de onderkant van de zak.

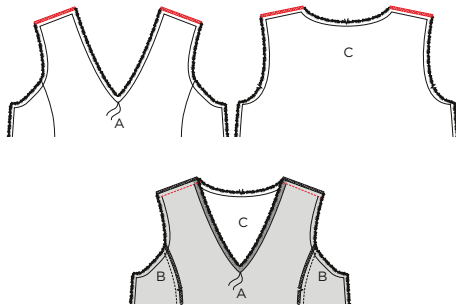


Stik de schouernaden van G en H met de goede kanten op elkaar en strijk de naden open. Werk de buitenrand van het beleg af met een zigzagsteek of overlock.



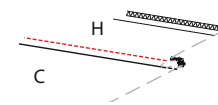
Speld de halslijn van het beleg op de halslijn van het werkstuk. Zorg ervoor dat de rijgdraadjes precies op elkaar liggen. Begin te stikken aan MR tot aan het rijgdraadje dat het diepste punt van de halsuitsnijding aangeeft. Laat de naald in de stof zakken, hef de persvoet op, draai het werkstuk en stik verder tot je opnieuw aan MR bent. Geef daarna een knip in het hoekpunt door beide stoflagen heen tot vlak tegen het stiksel, zodat je de hoek straks mooi kunt keren.

2 Schouernaden

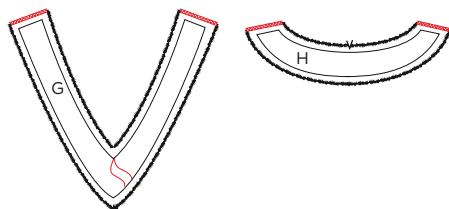


Zigzag of overlock de schouernaden van A en het rugpand (C). Speld ze met de goede kanten op elkaar en stik vast. Strijk de naden open.

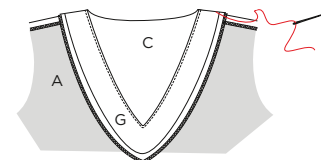
Strijk het beleg samen met de naadwaarde naar boven en geef een stiksel op het beleg vlak naast de naad, zodat het vasthangt aan de onderliggende naadwaarde. Dun de overtollige naadwaarde uit en keer het beleg vervolgens om naar de averechtse kant van het werkstuk.



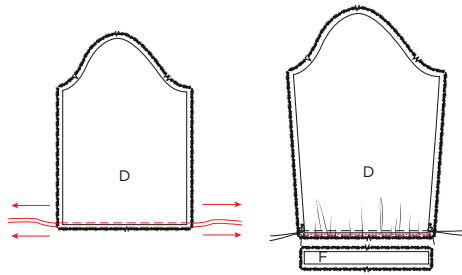
3 Beleg



Markeer het aangeduide punt in het beleg VP (G) met een rijgdraadje. Werk de korte kanten van G en het beleg RP (H) af met een zigzagsteek of overlock.

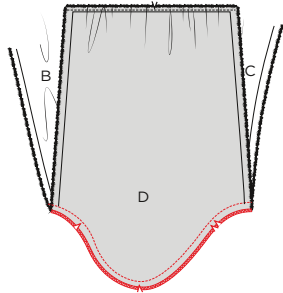


Naai het beleg met enkele steekjes vast aan de schouernaden langs de binnenzijde van het werkstuk.

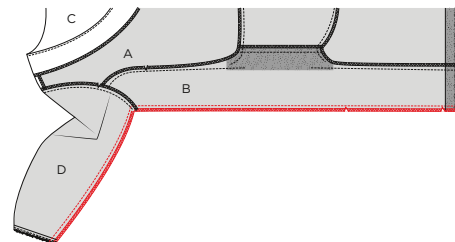


4 Mouw

Geef aan de onderkant van de mouw (D) 2 evenwijdige stiksels met grote steeklengte en zonder te hechten. Trek voorzichtig aan de uiteinden van de loshangende draden zodat de stof gaat rimpelen. Verdeel de rimpels totdat de onderkant van D aan de lange zijde van de polsboord (F) past. Stik de rimpels vast tussen de 2 rimpeldraden.

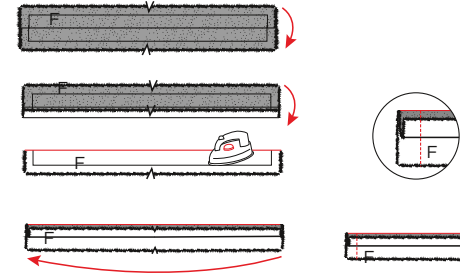


Speld de kop van de mouw aan de armuitsnijding van het werkstuk met de goede kanten op elkaar. Speld eerst de merktekens op elkaar. Het enkele merkteken komt overeen met de figuurnaad A+B, het bovenste met de schoudernaad. De dubbele merktekens die de rugkant aanduiden leg je ook precies op elkaar. Stik vast en zigzag of overlock de naad.



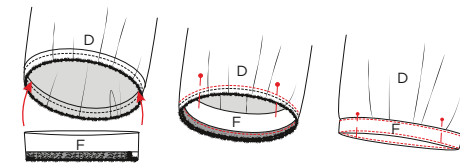
5 Onderarm- en zijnaden

Leg de mouwen, het voor- en het rugpand met de goede kanten op elkaar en stik de onderarm- en zijnaden in één keer. Zigzag of overlock deze naden. Strijk de naadwaarde nadien naar het voorpand.

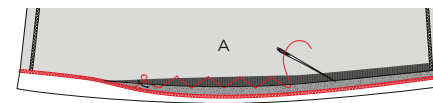


6 Polsboorden

Strijk de polsboord (F) eerst dubbel in de hoogte met de goede kant naar buiten en vouw nadien terug open. Strijk daarna 1 lange zijde 1 cm om naar de averechtse kant. Vouw F nu dubbel in de breedte met de goede kant van de stof naar binnen en stik de korte zijde dicht. Strijk dit naadje daarna open. Keer F binnenstebuiten.



Schuif F met de goede kant naar buiten in D. De goede kant van F ligt tegen de averechtse kant van D en de niet-omgestreken rand van F ligt tegen de rand van D. Leg de merktekens op elkaar, speld en stik vast. Dun de naadwaarde uit. Vouw F nu om op de vouwlijn naar de goede kant van D en leg de omgestreken zijde net over het vorige stiksel. Speld en stik vast net naast de aanzetnaad. Herhaal deze bewerkingen met de andere delen D en F.



7 Zoom

Werk de zoom van de jurk af met een zigzagsteek of overlock. Strijk de zoomwaarde om en naai vast met een blinde flanelsteek.



8 Eindstrijk

Strijk de jurk netjes op en je bent klaar!

Legende werkbeschrijving

-  Goede kant van de stof
-  Averechtse kant van de stof
-  Plakvlies
-  Plooi
-  Rijgen
-  Knippen
-  Achterkant rits
-  Ritssluiter
-  Strijken
-  Ritssluiting toe
-  Ritssluiting open
-  Bies-, biaislint goede kant
-  Bies-, biaislint averechtse kant
-  Knoop
-  Kopspelden
-  Knoopsgat
-  Vouwlijn
-  Stiklijn
-  Rijgdraad
-  Aanduiding naadwaarde
-  Stof zonder naadwaarde
-  Overlock / zigzagsteek
-  Merkteken
-  Knipjes

Colofon

La Maison Victor is een uitgave van:

Roularta Media Group

Roularta Media Group nv
Meiboomlaan 33
8800 Roeselare
BTW BE 0434 278 896

Voorzitter: Rik De Nolf
Gedelegeerd bestuurder: Xavier Bouckaert
Directeur magazines: Jos Grobben
Uitgever: Karen Hellemans
Verantwoordelijke uitgever: Xavier Bouckaert
p/a Meiboomlaan 33, 8800 Roeselare

Business manager: Lies Bresseel
Hoofredacteur: Ann De Tremerie

Redactiecoördinator: Britt Guetens
Ontwerp en uitvoering patroon: Teresa Bosteels, Celine Van Wassenhoven
Lay-out en illustraties: Valerie Le Roi, Livina Stockmans
Fotografie: Nathalie Samain
Styling: Marieke De Pauw

* De patronen aangeboden bij dit magazine en via de eraan verbonden websites of digitale applicaties dienen alleen voor persoonlijk gebruik door de koper ervan; de patronen of de ermee vervaardigde stukken mogen op geen enkele wijze aan derden worden ter beschikking gesteld, verkocht of op enige wijze commercieel worden aangewend.

*Deze publicatie is bedoeld om verkocht te worden tegen de opgelegde verkoopprijs. In geen geval mag zij zonder uitdrukkelijke en voorafgaandelijke toestemming van de uitgever in huur worden gegeven of opgenomen in een leesportefeuille. Door de aankoop zelf verbindt iedere koper zich ertoe deze clausule na te leven op straf van schadevergoeding.

* Dit magazine is auteursrechtelijk beschermd. Wilt u artikels scannen, digitaal opslaan, drukken, kopiëren, of commercieel gebruiken? Neem contact op met Ann.Van.De.Walle@roularta.be Info over uw rechten op www.presscopyrights.be.

Praat een mondje mee!

Beleg Het patroondeel dat je gebruikt om randen af te werken, bijvoorbeeld aan de hals- of armuitsnijding, ritsluiting of middenvoor.

Bies / biais Een smallere strook stof of lint dat je aan of rond de af te werken rand stikt. Een bies is in rechtdraad, biais is in schuindraad geknipt.

Dubbelen De omtrekranden van twee stofdelen (of één dubbelgevouwen stofdeel) met de goede kanten op elkaar aan elkaar stikken en keren.

Hechten Het stiksel aan begin en einde vastmaken door drie steekjes naar achteren en weer naar voren te geven.

Merken Dit kan door een klein knipje te geven in de omtrek van de stof op belangrijke plaatsen (inzetpunten mouwen, vouwlijnen, plooiën ...). Alle belangrijke punten of lijnen binnenin het patroon, zoals neeepindpunten, plaatsen waar een knoop, knoopsgat, zak, klep ... komt, worden met een rijgdraad gemerkt.

MR of middenrug De lijn die het midden van de rugkant van het lichaam aanduidt.

MV of middenvoor De lijn die het midden van de voorkant van het lichaam aanduidt.

Naadband Strook plakvlies van 1, 1,5 of 2 cm breed. Dit gebruik je om rechte naden (zoals schouderaden) te verstevigen langs de averechtse kant om uitrekken tegen te gaan.

Naadwaarde Een extra hoeveelheid aangeknippte stof die nodig is om twee delen aan elkaar te stikken. De waarden zijn afhankelijk van de afwerkingsmethode van het kledingstuk.

Nepen/coupenaden Door de stof op sommige plaatsen gedeeltelijk te vouwen en te stikken, creëer je meer vorm in het kledingstuk. Deze vouwen noemen we nepen (BE) of couponaden (NL).

Overlocken Met een overlockmachine de rafelranden afsnijden en afwerken met een overlocksteek om het rafelen tegen te gaan.

Pat/polopat Een overlappende knoopsgatluiting die niet tot aan de zoom reikt, maar stopt in het midden van een pand. Wordt meestal gebruikt aan de halslijn.

Persen Met een strijkijzer en een (vochtige) doek de stof goed aandrukken, om bij voorbeeld mooie, platte naden of duidelijke vouwen te verkrijgen. Bij het persen beweeg je het strijkijzer niet of nauwelijks.

Persvoet Het onderdeel van de stikmachine waaron-

der de stoflagen 'geperst' zitten en getransporteerd worden.

Persvoetbreedte Stikken op 'persvoetbreedte' betekent dat je de rand van de persvoet langs de naad of de te bestikken rand laat lopen.

Plakvlies Of kleefvoering. Dit is een vlies dat je op de averechtse kant van een bepaald deel van een kledingstuk strijkt ter versteviging, bijvoorbeeld in het geval van een tailleband, beleg of kraag.

Rijgen Met een naainaald en rijggaren verschillende stoflagen aan elkaar naaien met een grote steek, of bepaalde patroonlijnen op de stof overbrengen.

Stofvouw De vouw van de stof wanneer je deze dubbelvouwt.

Toegifte of overwijdte Extra ruimte die in het patroon voorzien is bovenop de zuivere lichaamsmaten omwille van bewegingsvrijheid en draagcomfort.

Uitdunnen Een deel van de naadwaarde wegknippen om teveel dikte op één plaats te vermijden. In hoeken knip je de naadwaarde schuin af om ze mooi te kunnen keren.

Vormband Strook plakvlies van 1 cm breed, in schuine richting geknipt en verstevigd met een kettingdraadje. Dit gebruik je om ronde lijnen (zoals hals- en armuitsnijding) te verstevigen om uitrekken tegen te gaan en om een mooie vorm te garanderen.

Zelfkant Rand van de stof in de richting van de lengtedraden.

Gebruikte afkortingen

VP: voorpand
RP: rugpand
RVP: rechtersvoorpand
LVP: linkersvoorpand
RRP: rechtersrugpand
LRP: linkersrugpand
MV: middenvoor
MR: middenrug
ZN: zijnaad
IZ: inzetstuk
TB: tailleband
SN: schoudernaad
LK: linker kant
RK: rechter kant