

MOEILIJKHEID



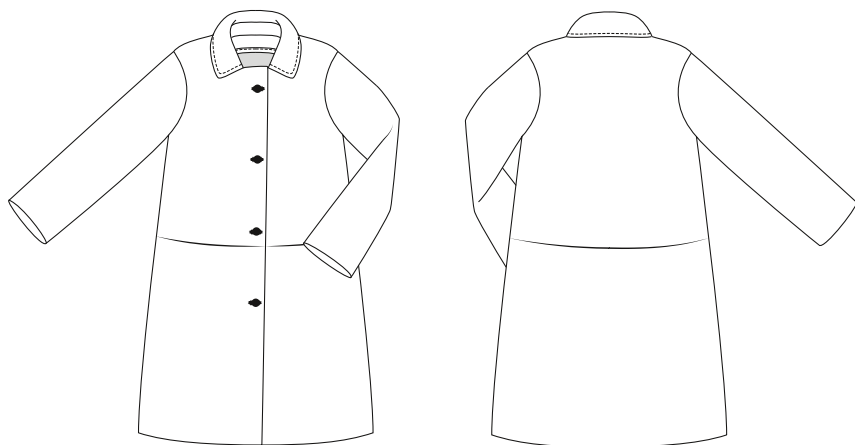
# Marit

JAS

LA MAISON  
*Victor*

## Model

Maat 34 tot 56



Deze tabel geeft de lengte van dit kledingstuk aan.

Maat	34	36	38	40	42	44
Middenruglengte (in cm)	104	104,5	105	105,5	106	106,5
	46	48	50	52	54	56
	108	108,5	109	110,5	111	111,5

## Benodigheden

- Naaigaren
- Knoop (ø 30 mm): 4
- Versteving: max. 120 cm
- Biaislint: lengte zie tabel
- Voeringstof: 30 cm
- Stof (breedte 140 cm): zie tabel

Maat	34-36	38-42	44-50	52-56
Biaislint (in cm)	235	240	250	260

Maat	34-44	46-50	52-56
Stoflengte (in cm)	220	255	305

## Onze stof


Wij kozen voor een ultra zachte, losse en dikke wolmengeling met een groot ruitmotief. Je kan werkelijk alle soorten mantelstof gebruiken. Stoffen met veel elasticiteit zijn minder geschikt.

## Patroondelen

Knip de patroondelen volgens de aangeduide frequentie uit de stof.

A	voorpand boven: 2x
B	rugpand boven: 1x aan stofvouw
C	mouw: 2x
D	voorpand onder: 2x
E	rugpand onder: 1x aan stofvouw
F	bovenkraag: 1x aan stofvouw
F'	onderkraag: 1x aan stofvouw
G	kraagvoet: 2x aan stofvouw
H/H'	zak: 4x (in voeringstof)
I	beleg RP: 1x aan stofvouw
J	beleg VP: 2x

### **Let op!**

Vouw de stof dubbel om een patroondeel 2x uit de stof te knippen. Leg  tegen de stofvouw zodat je 1 symmetrisch deel bekomt.

### **Let op!**

H en H' alsook F en F' zijn hetzelfde patroondeel.

## Naadwaarde

Deze naadwaarden zijn voorzien rond de patroondelen wanneer je de 'cutline' hebt aangevinkt bij 'layers'.

A, C, D, H, H', J	rondom: 1 cm
B, E, F, G, I	MR: 0 cm (aan stofvouw) - rondom: 1 cm

### **Let op!**

Vergeet niet om alle merktekens die aangeduid zijn op het patroon over te nemen op de stof door middel van knipjes en rijgdraad.

## Verstevigen

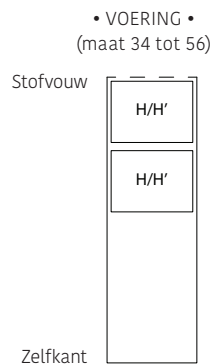
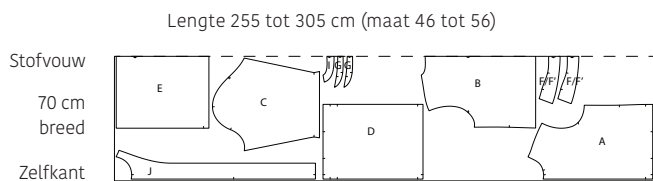
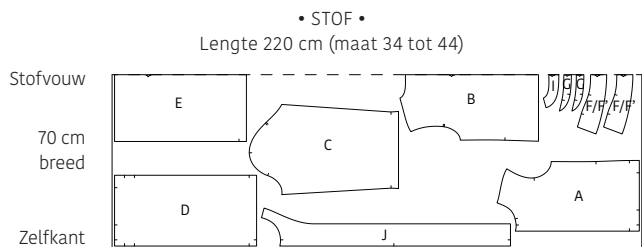
Verstevig deze delen door ze te bekleden met plakvlies.

F', I	helemaal
G, J	elk deel helemaal

## Patroondelen op de stof

### Let op!

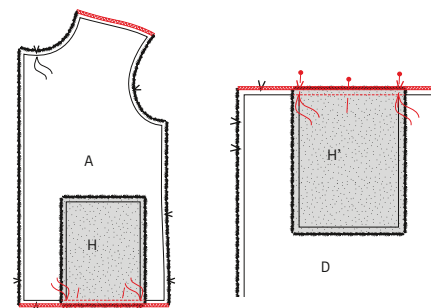
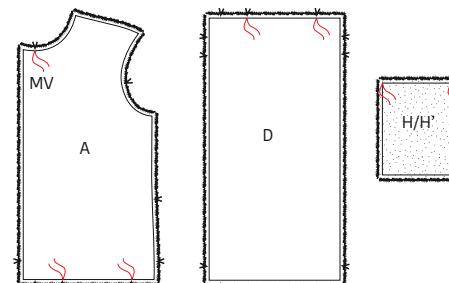
Dit is een knipplan voor stoffen met een standaardbreedte van 140 cm. Maak je dit model in de stof uit de La Maison Victor-collectie, kijk dan bij de stoffen op onze website voor het knipplan dat bij de desbetreffende LMV-stof hoort, want de stofbreedte hiervan kan verschillend zijn.



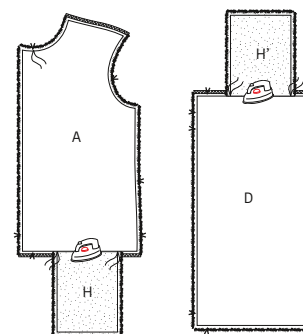
## Werkbeschrijving

### 1 Voorpand

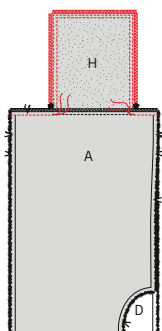
Duid op A, D en H/H' de aangeduide punten aan met rijgdraad.



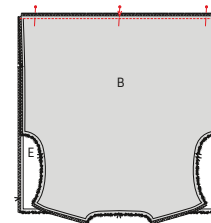
Speld de merktekens van de zak (H) op de merktekens van het voorpand boven (A). Stik vast. Speld de merktekens van de tegenzak (H') op de merktekens van het voorpand onder (D). Stik vast. Werk de schouderleden en de ondernaad van A af met een zigzagsteek of overlock. Werk ook de bovennaad van D af met een zigzagsteek of overlock.



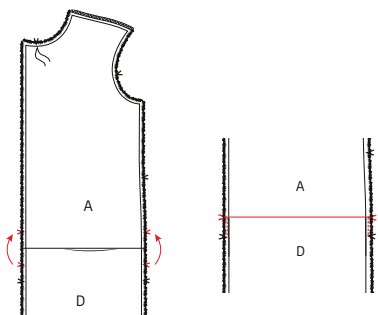
Strijk de zak aan A naar beneden, de zak aan D naar boven, samen met de naadwaarde.



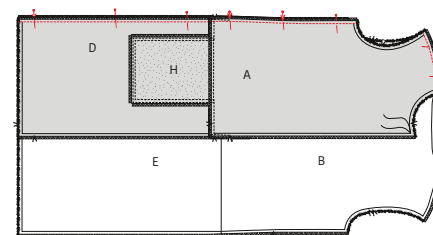
Speld H op H'. Speld ook de naden van A op D zoals aangegeven op de tekening. Stik vast. Stik de zaknaad van H een tweede keer rondom op 0,5 cm van het vorige stiksel. Werk de zak af met een zigzagsteek of overlock (zover je kunt).



Speld en stik de onderrand van B op de bovenrand van E met de goede kanten op elkaar. Strijk de naad open.

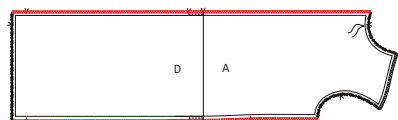


Vouw A naar boven en H naar beneden naar deel D toe. Vouw de bovenrand van D dubbel op het bovenste merkteken en speld vast aan A aan de zijnaad en MV-naad. Stik voorlopig vast in de naadwaarde op 0,5 cm.



### 3 Zij- en schouderaden

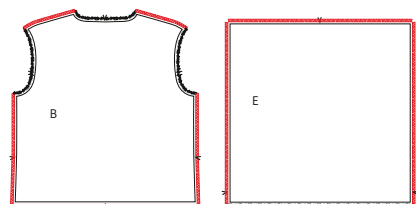
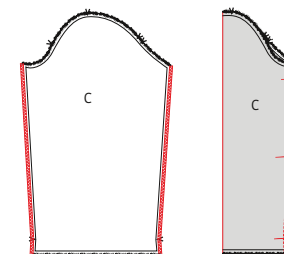
Speld en stik de zijnaden en de schouderaden van A en B, en van D en E, met de goede kanten op elkaar. Strijk de naad open.



Werk de MV-naad en zijnaad af met een zigzagsteek of overlock. Doe alle voorgaande stappen ook voor de andere delen A/D/H/H'.

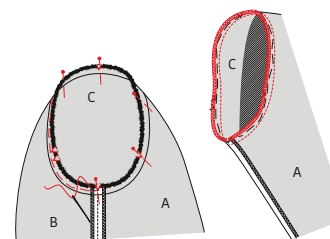
### 4 Mouw

Werk de zijkanten van de mouw (C) af met een zigzagsteek of overlock. Vouw C dubbel met de goede kant van de stof naar binnen en stik de zijkanten op elkaar. Strijk de naad daarna open.

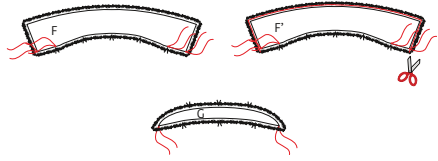


### 2 Rugpand

Werk alle aangegeven naden van het rugpand boven (B) en rugpand onder (E) af met een zigzagsteek of overlock.

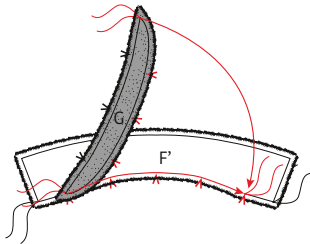


Speld de bovenkant van C aan de armuitsnijding van het werkstuk, met de goede kanten en de corresponderende merktekens op elkaar. Rijg de mouw eerst vast om ongewenste plooitjes te vermijden. Stik daarna vast. Werk de naad af met een zigzagsteek of overlock.

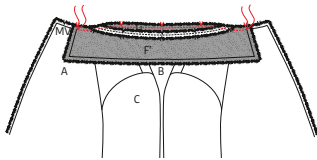


## 5 Kraag

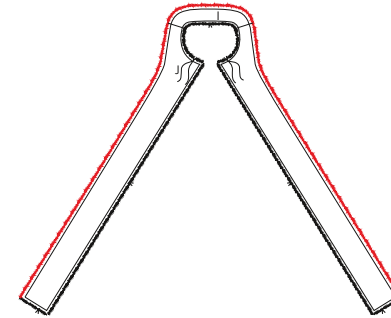
Knip 2 mm van de buitenrand en de korte kanten van de verstevigde onderkraag (F'). Markeer de aangeduide hoekpunten op de beide kraagdelen (F en F') en beide kraagvoeten (G) met rijgdraadjes.



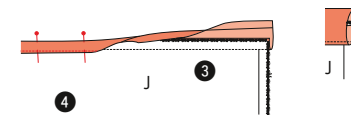
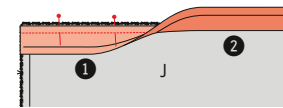
Speld de bovenkant van 1 deel G aan de onderkant van F' met de goede kanten (de bolle kant aan de kraag), de rijgdraadjes en de corresponderende merktekens op elkaar. Stik vast. Strijk de naadwaarde daarna open.



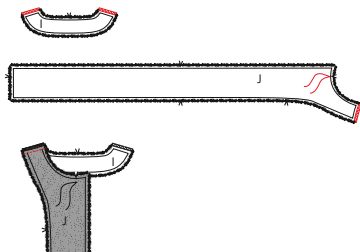
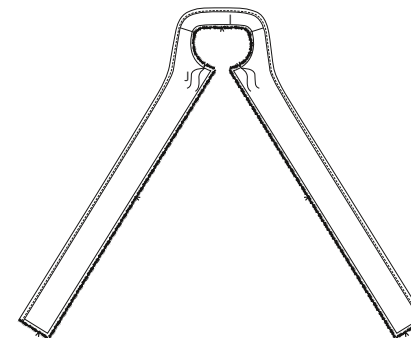
Speld de onderkant van de kraag (F'+G) aan de halslijn van het werkstuk met de goede kanten en de corresponderende merktekens op elkaar. Het rijgdraadje aan de buitenkant van G leg je gelijk met het buitenste merkteken. Stik vast (tot net in de rijgdraadjes).



Werk de buitenrand van het beleg af met een biaslint.

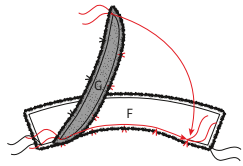


Vouw het biaslint open en speld 1 zijde van het biaslint met de goede kant op de goede kant van de buitenrand van het beleg. Stik vast in de eerste vouwlijn. Dun de naadwaarde uit en vouw het biaslint over de naadwaarde heen naar de andere zijde van de naadwaarde. De omgevouwen rand van het biaslint valt net over het vorige stiksel. Stik vast net naast de rand.

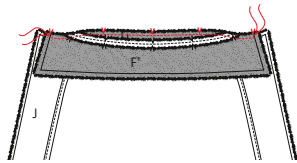


## 6 Beleg

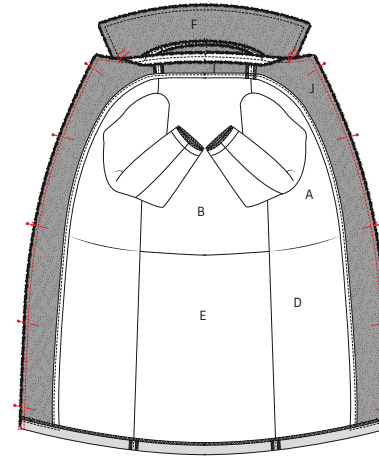
Zigzag of overlock de schouernaden van beleg VP (J) en beleg RP (I). Speld de schouernaden van I en J met de goede kanten op elkaar en stik vast. Strijk de naden daarna open.



Speld de bolle kant van het andere deel G aan de onderkant van het niet versterkte kraagdeel (F) met de goede kanten, de rijgdraadjes en de corresponderende merktekens op elkaar. Stik vast. Strijk de naadwaarde open.

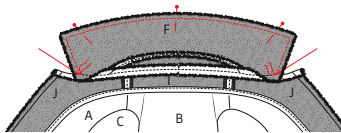


Speld vervolgens de onderkant van deze kraag (F+G) aan de halslijn van het beleg met de goede kanten en de corresponderende merktekens op elkaar. Het rijgdraadje aan de buitenkant van G leg je gelijk met het eerste merkteken.

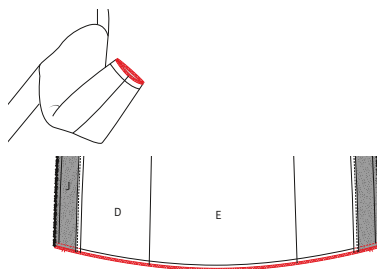


Speld vervolgens de omtrekrand van J en A aan elkaar aan weerszijden van het werkstuk. Onderaan plooit de zoomboord vanzelf dubbel op de gestreken vouwlijn met de goede kanten op elkaar. Begin te stikken precies vanaf het rijgdraadje aan de hals tot aan de zoomrand.

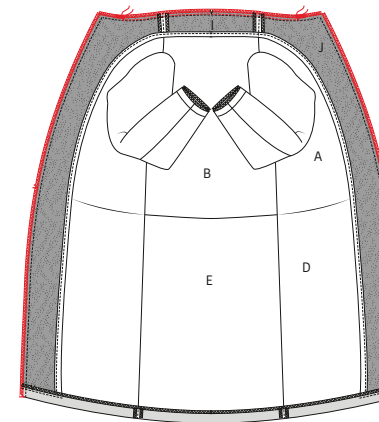
## 7 Voering



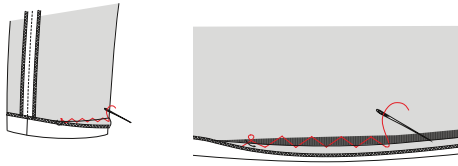
Leg het beleg op het werkstuk met de goede kanten op elkaar. Speld de omtrekrand van F/F' op elkaar en stik vast tot aan de rijgdraadjes, let op dat je de naadwaarden van I en A niet mee vaststikt.



Speld en stik de onderkant van J aan de zoom van D, met de hoeken van het voorpand gelijk, goede kanten op elkaar. Werk de naad af met een zigzagsteek of overlock. Werk ook de zoom van de mouw af met een zigzagsteek of overlock.

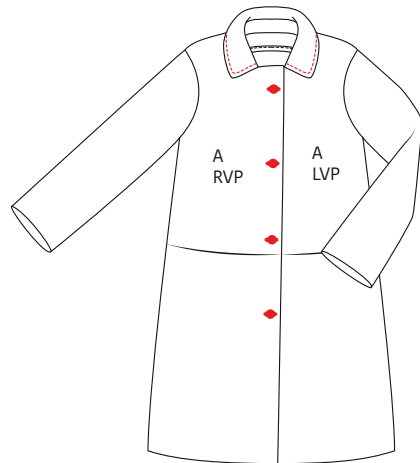


Keer de kraag binnenstebuiten en bevestig de halslijnen van beleg en werkstuk aan elkaar door de naadwaarden aan elkaar te stikken, precies op het vorige stiksel. Zigzag of overlock de naad daarna rondom.



### 8 Zomen

Naai de zoomwaarde van de mouwen en het werkstuk vast met een blinde flanelsteek. Naai ook de buitenste en binnenste zakranden van D aan de binnenzijde aan elkaar vast met een blinde flanelsteek.



### 9 Knopen

Maak verticale knoopsgaten op A RVP. De plaats van de bovenste knoop staat aangeduid op het patroon. Maak de andere knoopsgaten op gelijke afstand van elkaar. Naai de knopen aan op het LVP. Stik een sierstiksel rondom op de kraag op 0,5 cm van de rand.



### 10 Eindstrijk

Strijk het werkstuk netjes op en je bent klaar!

## Legende werkbeschrijving

-  Goede kant van de stof
-  Averechtse kant van de stof
-  Plakvlies
-  Plooi
-  Rijgen
-  Knippen
-  Achterkant rits
-  Ritssluiter
-  Strijken
-  Ritsluiting toe
-  Ritsluiting open
-  Bies-, biaislint goede kant
-  Bies-, biaislint averechtse kant
-  Knoop
-  Kopspelden
-  Knoopsgat
-  Vouwlijn
-  Stiklijn
-  Rijgdraad
-  Aanduiding naadwaarde
-  Stof zonder naadwaarde
-  Overlock / zigzagsteek
-  Merkteken
-  Knipjes

## Colofon

La Maison Victor is een uitgave van:

**Roularta Media Group**

Roularta Media Group nv  
Meiboomlaan 33  
8800 Roeselare  
BTW BE 0434 278 896

**Voorzitter:** Rik De Nolf  
**Gedelegeerd bestuurder:** Xavier Bouckaert  
**Directeur magazines:** Jos Grobben  
**Uitgever:** Karen Hellemans  
**Verantwoordelijke uitgever:** Xavier Bouckaert  
p/a Meiboomlaan 33, 8800 Roeselare

**Business manager:** Lies Bresseel  
**Hoofdredacteur:** Ann De Tremerie

**Ontwerp en uitvoering patroon:** Evelien Cabie  
**Lay-out en illustraties:** Valerie Le Roi, Livina Stockmans  
**Fotografie:** Felicia Van Ham  
**Styling:** Kate Housh

\* De patronen aangeboden bij dit magazine en via de eraan verbonden websites of digitale applicaties dienen alleen voor persoonlijk gebruik door de koper ervan; de patronen of de ermee vervaardigde stukken mogen op geen enkele wijze aan derden worden ter beschikking gesteld, verkocht of op enige wijze commercieel worden aangewend.

\*Deze publicatie is bedoeld om verkocht te worden tegen de opgelegde verkoopprijs. In geen geval mag zij zonder uitdrukkelijke en voorafgaandelijke toestemming van de uitgever in huur worden gegeven of opgenomen in een leesportefeuille. Door de aankoop zelf verbindt iedere koper zich ertoe deze clausule na te leven op straf van schadevergoeding.

\* Dit magazine is auteursrechtelijk beschermd. Wilt u artikels scannen, digitaal opslaan, drukken, kopiëren, of commercieel gebruiken?

Neem contact op met Ann.Van.De.Walle@roularta.be  
Info over uw rechten op [www.presscopyrights.be](http://www.presscopyrights.be).

## Praat een mondje mee!

**Beleg** Het patroondeel dat je gebruikt om randen af te werken, bijvoorbeeld aan de hals- of armuitsnijding, ritsluiting of middenvoor.

**Bies / biais** Een smallere strook stof of lint dat je aan of rond de af te werken rand stikt. Een bies is in rechtdraad, biais is in schuindraad geknipt.

**Dubbelen** De omtrekranden van twee stofdelen (of één dubbelgevouwen stofdeel) met de goede kanten op elkaar aan elkaar stikken en keren.

**Hechten** Het stiksel aan begin en einde vastmaken door drie steekjes naar achteren en weer naar voren te geven.

**Merken** Dit kan door een klein knipje te geven in de omtrek van de stof op belangrijke plaatsen (inzetpunten mouwen, vouwlijnen, plooiën ...). Alle belangrijke punten of lijnen binnenin het patroon, zoals neepeindpunten, plaatsen waar een knoop, knoopsgat, zak, klep ... komt, worden met een rijgdraad gemerkt.

**MR of middenrug** De lijn die het midden van de rugkant van het lichaam aanduidt.

**MV of middenvoor** De lijn die het midden van de voorkant van het lichaam aanduidt.

**Naadband** Strook plakvlies van 1, 1,5 of 2 cm breed. Dit gebruik je om rechte naden (zoals schouderaden) te verstevigen langs de averechtse kant om uitrekken tegen te gaan.

**Naadwaarde** Een extra hoeveelheid aangeknippte stof die nodig is om twee delen aan elkaar te stikken. De waarden zijn afhankelijk van de afwerkingsmethode van het kledingstuk.

**Nepen/coupenaden** Door de stof op sommige plaatsen gedeeltelijk te vouwen en te stikken, creëer je meer vorm in het kledingstuk. Deze vouwen noemen we nepen (BE) of couponaden (NL).

**Overlocken** Met een overlockmachine de rafelranden afsnijden en afwerken met een overlocksteek om het rafelen tegen te gaan.

**Pat/polopat** Een overlappende knoopsgatsluiting die niet tot aan de zoom reikt, maar stopt in het midden van een pand. Wordt meestal gebruikt aan de halslijn.

**Persen** Met een strijkijzer en een (vochtige) doek de stof goed aandrukken, om bij voorbeeld mooie, platte naden of duidelijke vouwen te verkrijgen. Bij het persen beweeg je het strijkijzer niet of nauwelijks.

**Persvoet** Het onderdeel van de stikmachine waaron-

der de stoflagen 'geperst' zitten en getransporteerd worden.

**Persvoetbreedte** Stikken op 'persvoetbreedte' betekent dat je de rand van de persvoet langs de naad of de te bestikken rand laat lopen.

**Plakvlies** Of kleefvoering. Dit is een vlies dat je op de averechtse kant van een bepaald deel van een kledingstuk strijkt ter versteviging, bijvoorbeeld in het geval van een tailleband, beleg of kraag.

**Rijgen** Met een naainaald en rijggaren verschillende stoflagen aan elkaar naaien met een grote steek, of bepaalde patroonlijnen op de stof overbrengen.

**Stofvouw** De vouw van de stof wanneer je deze dubbelvouwt.

**Toegifte of overwijdte** Extra ruimte die in het patroon voorzien is bovenop de zuivere lichaamsmaten omwille van bewegingsvrijheid en draagcomfort.

**Uitdunnen** Een deel van de naadwaarde wegnippen om teveel dikte op één plaats te vermijden. In hoeken knip je de naadwaarde schuin af om ze mooi te kunnen keren.

**Vorbband** Strook plakvlies van 1 cm breed, in schuine richting geknipt en verstevigd met een kettingdraadje. Dit gebruik je om ronde lijnen (zoals hals- en armuitsnijding) te verstevigen om uitrekken tegen te gaan en om een mooie vorm te garanderen.

**Zelfkant** Rand van de stof in de richting van de lengtedraden.

### Gebruikte afkortingen

VP: voorpand  
RP: rugpand  
RVP: rechtersvoorpand  
LVP: linkersvoorpand  
RRP: rechtersrugpand  
LRP: linkersrugpand  
MV: middenvoor  
MR: middenrug  
ZN: zijnaad  
IZ: inzetstuk  
TB: tailleband  
SN: schoudernaad  
LK: linker kant  
RK: rechter kant