

MOEILIJKHEID



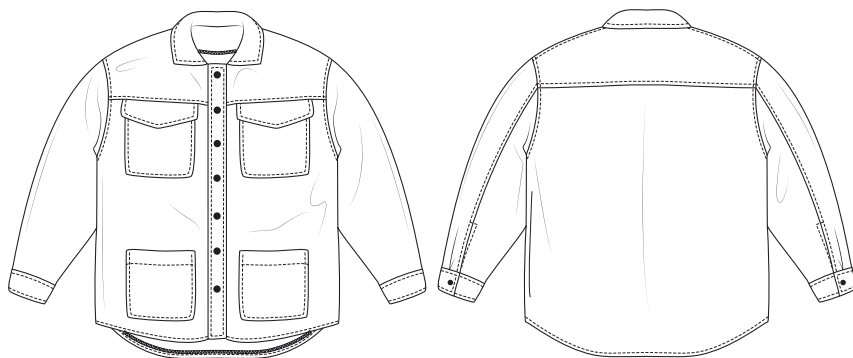
Vicky

SHACKET

LA MAISON
Victor

Model

Maat 30 tot 48



Deze tabel geeft de lengte van dit kledingstuk aan.

Maat	30	32	34	36	38
Middenruglengte excl. kraag (in cm) lang shacket	67,5	73,5	79,5	80	80,5
	40	42	44	46	48
	81	81,5	84	84,5	85

Maat	30	32	34	36	38
Middenruglengte excl. kraag (in cm) kort shacket	55	59	63	63,5	65
	40	42	44	46	48
	65,5	67	67,5	69	69,5

Benodigheden

- Naaigaren
- Drukknop (ø 15 mm): 9
- Plakvlies: max. 80 cm
- Stof: zie tabel

Maat	30	32-38	40-42	44-48
Stoflengte (in cm)	170	190	215	225

Let op!

Voor de korte versie heb je 20 cm minder stof nodig.

Onze stof

Wij kozen voor een donkerblauwe canvas uit 97% katoen met 3% elastaan en een luxe beige wolmengeling uit 30% wolvilt en 70% polyester.

Extra stofadvies


Wij gebruikten een dikke wollige stof voor de lange versie en een donkerblauwe canvas voor de korte versie. Omdat dit al een oversized model is, zijn stoffen met rek minder geschikt.

Patroondelen

Knip de patroondelen volgens de aangeduide frequentie uit de stof.

A	voorpand boven: 2x
B	voorpand onder: 2X
C	rugpand boven: 1x aan de stofvouw
D	rugpand onder: 1x aan de stofvouw
E	knopenpat: 2x
F	bovenmouw: 2x
G	ondermouw: 2x
H	polsboord: 2x
I	beleg VP: 2x
J	beleg RP: 1x aan de stofvouw
K	kraag: 2x aan de stofvouw
L	zakklep: 4x
M	zak: 4x

Let op!

Vouw de stof dubbel om een patroondeel 2x uit de stof te knippen. Leg  tegen de stofvouw zodat je 1 symmetrisch deel bekomt.

Naadwaarde

Deze naadwaarden zijn voorzien rond de patroondelen wanneer je de 'cutline' hebt aangevinkt bij 'layers'.

A, B, E, F, G, H, I, L, M	rondom: 1 cm
C, D, K, J	MR: 0 cm (aan stofvouw) - rondom: 1 cm

Let op!

Vergeet niet om alle merktekens die aangeduid zijn op het patroon over te nemen op de stof door middel van knipjes en rijgdraad.

Verstevigen

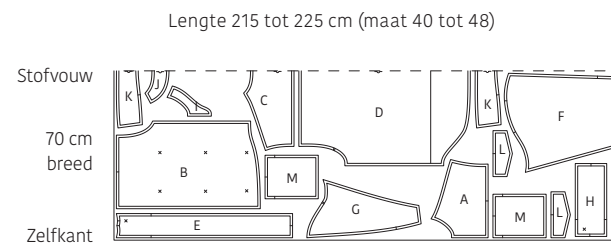
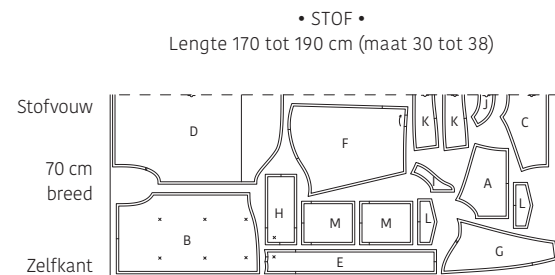
Verstevig deze delen door ze te bekleden met plakvlies.

K	1 deel helemaal
M	bovenrand tot aan het merkteken
E, H, I, J, L	elk deel helemaal

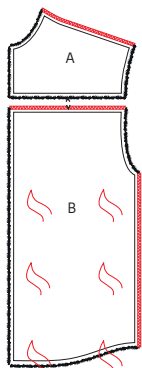
Patroondelen op de stof

Let op!

Dit is een knipplan voor stoffen met een standaardbreedte van 140 cm. Maak je dit model in de stof uit de La Maison Victor-collectie, kijk dan bij de stoffen op onze website voor het knipplan dat bij de desbetreffende LMV-stof hoort, want de stofbreedte hiervan kan verschillend zijn.

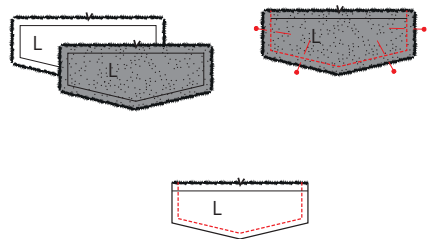


Werkbeschrijving

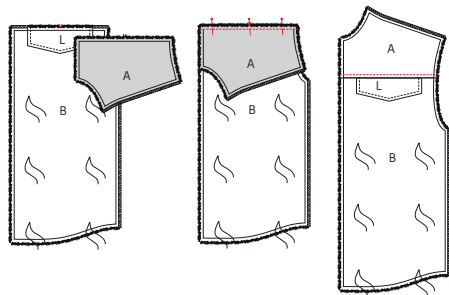


1 Voorpand en zakken

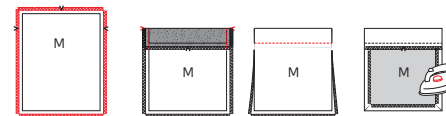
Markeer de aangeduide punten op het voorpand onder (B) met rijgdraadjes. Werk de schoudernaad van voorpand boven (A) en de bovenrand en zijnaden van B af met een zigzagsteek of overlock.



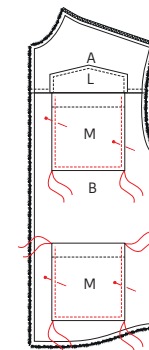
Speld de zij- en onderrand van de zakklep (L) met de goede kanten op elkaar en stik vast. Dun de naad uit en keer de klep met de goede kant naar buiten. Strijk de klep plat en geef een sierstiksel rondom de gestikte rand op 5 mm van de rand.



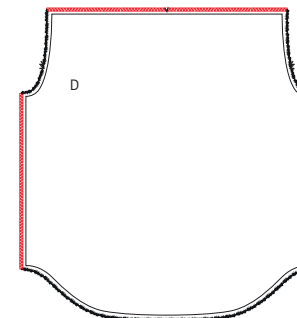
Speld de klep met het merkteken op de bovenrand van B aan de goede kant. Speld hierover de onderrand van A, goede kanten op elkaar. Stik de naad vast. Dun de naad van L en A uit (niet die van B). Strijk de naad naar A en stik de naad van B vast aan A met een zichtbaar stiksel op 5 mm van de naad, aan de goede kant van A.



Werk alle randen van de zak (M) af met een zigzagsteek of overlock. Vouw de bovenrand om naar de goede kant op het merkteken in de zijnaad. Stik vast vanaf de vouw op 1 cm van de rand, knip de hoekjes bij en keer de bovenrand met de goede kant naar buiten. Stik de bovenrand vast op 3 cm van de gestreken rand. Strijk de rand en strijk ook de zij- en ondernaad 1 cm om naar de averechtse kant. Herhaal voor alle zakken.

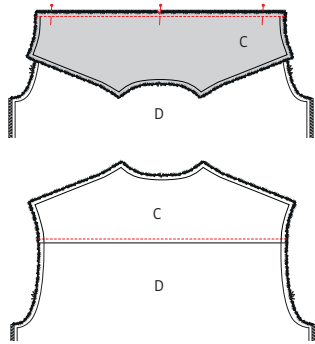


Speld M met de averechtse kant op de goede kant van B en de onderste hoeken op de met rijgdraad aangeduide plaatsen. Stik rondom vast behalve de bovenrand, op 5 mm van de rand. Speld op dezelfde wijze de tweede zak met de hoeken op de met rijgdraad aangeduide merktekens onderaan en stik ook vast (behalve de bovenrand) op 5 mm van de rand.

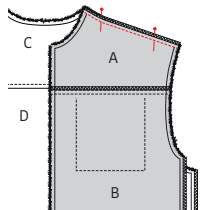


2 Rugpand

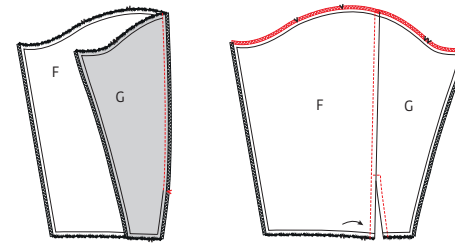
Werk de bovenrand en zijnaden van het rugpand onder (D) af met een zigzagsteek of overlock.



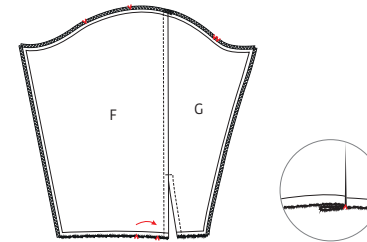
Speld de onderrand van het rugpand boven (C) op de bovenzijde van D met de goede kanten op elkaar en stik vast. Knip de naadwaarde van C voor de helft weg en strijk de naad van D naar C. Stik de naad van D vast aan C met een zichtbaar stiksel aan de goede kant van C op 5 mm van de naad.



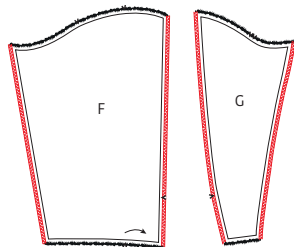
Speld de schouderaden van C en A met de goede kanten op elkaar en stik vast. Dun ook de schoudernaad van C voor de helft uit en stik de naad van A vast met een sierstiksel aan C zoals de overige naden.



Speld de figuurnaad van F en G met de goede kanten en de merktekens op elkaar en stik vast tot aan het merkteken. Strijk de naad open en stik de naad van F vast aan F langs de goede kant op 5 mm van de gestreken rand, van kop tot zoom. Stik de naad van G vast aan G van zoom tot merkteken, draai de naald in de stof ter hoogte van het merkteken en stik een klein horizontaal stukje tot tegen het zichtbare stiksel van F. Werk de armuitsnijding van de mouw af met een zigzagsteek of overlock.

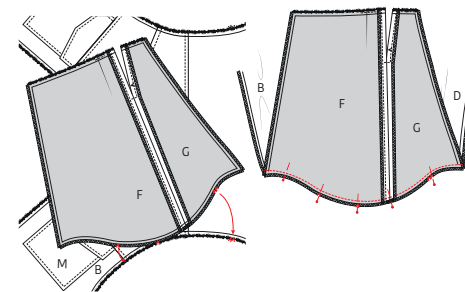


Speld de plooi in de zoomrand van F zoals aangegeven op de tekening en stik voorlopig vast in de naad.

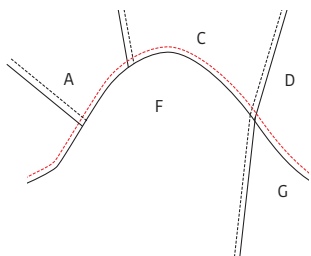


3 Mouw

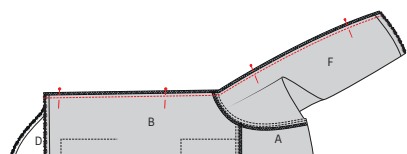
Werk de zijnaden en de figuurnaad van de bovenmouw (F) en de ondermouw (G) af met een zigzagsteek of overlock.



Speld en stik de kop van de mouw aan de armuitsnijding van het werkstuk. Zorg ervoor dat de merktekens overeenkomen. Het enkele merkteken in F komt overeen met de naad van A, het dubbele merkteken van G met het dubbele merkteken in D. Het enkele merkteken bovenaan F komt overeen met de schoudernaad.

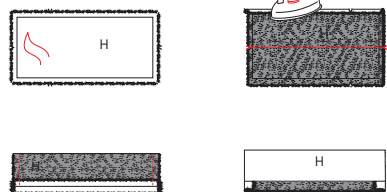


Dun de naad van A/B/C/D van de armuitsnijding voor de helft uit en strijk de naad van F/G naar het werkstuk. Stik de naad van F/G vast aan het werkstuk op 5 mm van de rand, aan de goede kant van het werkstuk.



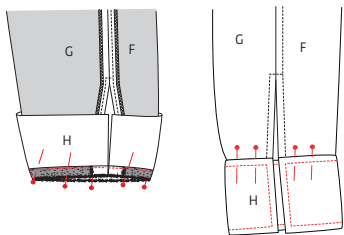
4 Zijnaad

Speld de onderarmnaad van F/G en de zijnaden van A/B en C/D met de goede kanten op elkaar en stik vast. Strijk de naad open.

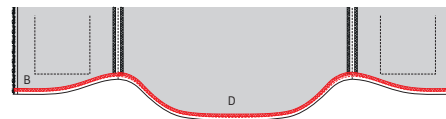


5 Polsboord

Duid het merkteken voor de knoop aan met rijgdraad op de polsboord (H). Strijk de onderrand van H 1 cm om naar de averechtse kant. Vouw de mouwboord dubbel in de hoogte en stik de zijnaden. Knip de hoekjes bij en keer H met de goede kant naar buiten.

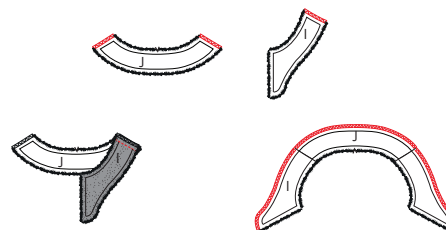


Speld de niet-omgestreken rand van H aan de onderrand van de mouw, met de goede kanten van H op de averechtse kant van de mouw, en stik vast. Knip de naadwaarde van H voor de helft weg en strijk de naad naar H. Speld de buitenrand van H vast net over het stiksel van H/F/G. Geef een sierstiksel rondom H op 5 mm van de rand, hierdoor wordt ook de buitenrand van H mee vastgestikt.



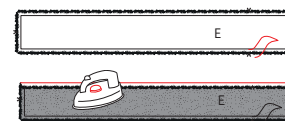
6 Zoom

Werk de zoomrand van het werkstuk af met een zigzagsteek of overlock. Strijk de zoomwaarde om en stik vast op 5 mm van de gestreken rand.

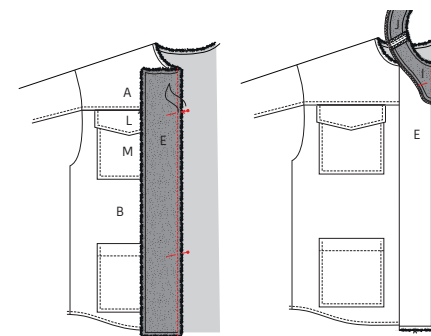


7 Knopenpat, beleg en kraag

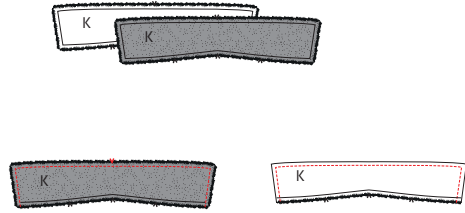
Zigzag of overlock de schouder- naden van het beleg VP (I) en beleg RP (J). Speld de schou- dernaden met de goede kanten op elkaar en stik vast. Strijk de naden open en werk de buiten- rand af met een zigzagsteek of overlock.



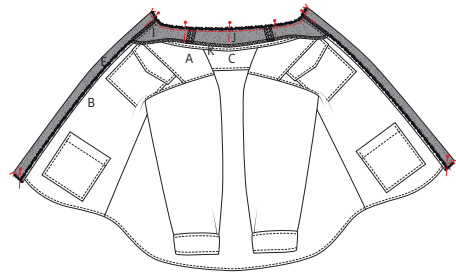
Duid de plaats voor de knoop aan met rijgdraad op het knopenpat (E). Strijk de lange rand van E om op 1 cm zoals aangeduid op de tekening en vouw terug open.



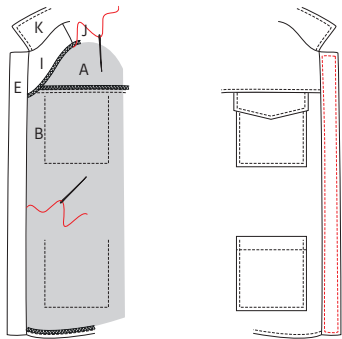
Speld en stik de lange (niet-om- gestreken) rand van E aan A/B met de goede kanten op elkaar, het merkteken ligt op de naad van A/B, de onderrand ligt 1 cm voorbij de zoom. Knip de naad van E voor de helft weg en strijk de naadwaarde naar E. Speld de voornaad van I met de goede kant op de andere zijnaad van E, met de bovenranden gelijk, en stik vast. Dun de naadwaarde van I met de helft uit en strijk de naad naar E.



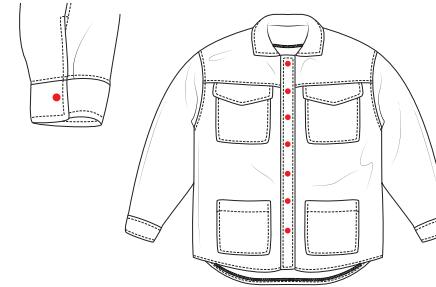
Maak de kraag: speld beide kraagdelen (K) met de goede kanten op elkaar en stik de zij- en bovenrand dicht. Dun de naadwaarde uit en keer K met de goede kant naar buiten. Strijk de rand en stik de aangeduide zijden vast met een zichtbaar stiksel op 5 mm van de rand.



Speld de kraag aan de halsrand van het werkstuk: met het niet-bekleefde deel van K op het werkstuk, de goede kanten en de merktekens op elkaar. Het merkteken in K ligt op de schouderaden. Speld hierover het beleg met de merktekens en schouderaden op elkaar en de goede kant op het werkstuk. Je zal zien dat E hierdoor dubbelvouwt. Stik de halsrand vast en geef enkele knipjes in de gebogen rand tot vlak tegen het stiksel. Strijk de halsrand mooi in vorm.



Naai het beleg met enkele steekjes handmatig vast aan de schouderaden. Speld de onderrand van E met omgestreken naadwaarden met de goede kanten dubbel op elkaar en stik vast. Dun de naad uit en keer E met de goede kant naar buiten. Rijg de omgestreken lange rand van E net over het stiksel van de naad E/A/B. Geef een sierstiksel rondom E aan de goede kant van E op 5 mm van de rand. Hierdoor wordt de binnenrand van E mee vastgestikt.



8 Knopen

Zet de drukknopen vast op E, de bovenste drukknop staat op E aangeduid met een rijgdraadje, de zichtbare kant van de knoop moet op E RVP geplaatst worden. Verdeel de overige drukknopen op gelijke afstand van elkaar en maak vast. De onderste drukknop ligt op 21 cm van de zoomrand. Plaats ook de drukknopen in H op de met rijgdraad aangeduide plaats.



9 Eindstrijk

Strijk het werkstuk netjes op en je bent klaar!

Legende werkbeschrijving

-  Goede kant van de stof
-  Averechtse kant van de stof
-  Plakvlies
-  Plooi
-  Rijgen
-  Knippen
-  Achterkant rits
-  Ritssluiter
-  Strijken
-  Ritsluiting toe
-  Ritsluiting open
-  Bies-, biaislint goede kant
-  Bies-, biaislint averechtse kant
-  Knoop
-  Kopspelden
-  Knoopsgat
-  Vouwlijn
-  Stiklijn
-  Rijgdraad
-  Aanduiding naadwaarde
-  Stof zonder naadwaarde
-  Overlock / zigzagsteek
-  Merkteken
-  Knipjes

Colofon

La Maison Victor is een uitgave van:

Roularta Media Group

Roularta Media Group nv
Meiboomlaan 33
8800 Roeselare
BTW BE 0434 278 896

Voorzitter: Rik De Nolf
Gedelegeerd bestuurder: Xavier Bouckaert
Directeur magazines: Jos Grobben
Uitgever: Karen Hellemans
Verantwoordelijke uitgever: Xavier Bouckaert
p/a Meiboomlaan 33, 8800 Roeselare

Business manager: Lies Bresseel
Hoofredacteur: Ann De Tremere

Redactiecoördinator: Britt Guetens
Ontwerp en uitvoering patroon: Evelien Cabie
Lay-out en illustraties: Valerie Le Roi, Livina Stockmans
Fotografie: Diane Hendrikx
Styling: Siska Loraine

* De patronen aangeboden bij dit magazine en via de eraan verbonden websites of digitale applicaties dienen alleen voor persoonlijk gebruik door de koper ervan; de patronen of de ermee vervaardigde stukken mogen op geen enkele wijze aan derden worden ter beschikking gesteld, verkocht of op enige wijze commercieel worden aangewend.

*Deze publicatie is bedoeld om verkocht te worden tegen de opgelegde verkoopprijs. In geen geval mag zij zonder uitdrukkelijke en voorafgaandelijke toestemming van de uitgever in huur worden gegeven of opgenomen in een leesportefeuille. Door de aankoop zelf verbindt iedere koper zich ertoe deze clausule na te leven op straf van schadevergoeding.

* Dit magazine is auteursrechtelijk beschermd.
Wilt u artikels scannen, digitaal opslaan, drukken, kopiëren, of commercieel gebruiken?
Neem contact op met Ann.Van.De.Walle@roularta.be
Info over uw rechten op www.presscopyrights.be.

Prat een mondje mee!

Beleg Het patroondeel dat je gebruikt om randen af te werken, bijvoorbeeld aan de hals- of armuitsnijding, ritsluiting of middenvoor.

Bies / biais Een smallere strook stof of lint dat je aan of rond de af te werken rand stikt. Een bies is in rechtdraad, biais is in schuindraad geknipt.

Dubbelen De omtrekranden van twee stofdelen (of één dubbelgevouwen stofdeel) met de goede kanten op elkaar aan elkaar stikken en keren.

Hechten Het stiksel aan begin en einde vastmaken door drie steekjes naar achteren en weer naar voren te geven.

Merken Dit kan door een klein knipje te geven in de omtrek van de stof op belangrijke plaatsen (inzetpunten mouwen, vouwlijnen, plooiën ...). Alle belangrijke punten of lijnen binnenin het patroon, zoals neepeindpunten, plaatsen waar een knoop, knoopsgat, zak, klep ... komt, worden met een rijgdraad gemerkt.

MR of middenrug De lijn die het midden van de rugkant van het lichaam aanduidt.

MV of middenvoor De lijn die het midden van de voorkant van het lichaam aanduidt.

Naadband Strook plakvlies van 1, 1,5 of 2 cm breed. Dit gebruik je om rechte naden (zoals schouderaden) te verstevigen langs de averechtse kant om uitrekken tegen te gaan.

Naadwaarde Een extra hoeveelheid aangeknippte stof die nodig is om twee delen aan elkaar te stikken. De waarden zijn afhankelijk van de afwerkingsmethode van het kledingstuk.

Nepen/coupenaden Door de stof op sommige plaatsen gedeeltelijk te vouwen en te stikken, creëer je meer vorm in het kledingstuk. Deze vouwen noemen we nepen (BE) of couponaden (NL).

Overlocken Met een overlockmachine de rafelranden afsnijden en afwerken met een overlocksteek om het rafelen tegen te gaan.

Pat/polopat Een overlappende knoopsgatsluiting die niet tot aan de zoom reikt, maar stopt in het midden van een pand. Wordt meestal gebruikt aan de halslijn.

Persen Met een strijkijzer en een (vochtige) doek de stof goed aandrukken, om bij voorbeeld mooie, platte naden of duidelijke vouwen te verkrijgen. Bij het persen beweeg je het strijkijzer niet of nauwelijks.

Persvoet Het onderdeel van de stikmachine waaron-

der de stoflagen 'geperst' zitten en getransporteerd worden.

Persvoetbreedte Stikken op 'persvoetbreedte' betekent dat je de rand van de persvoet langs de naad of de te bestikken rand laat lopen.

Plakvlies Of kleefvoering. Dit is een vlies dat je op de averechtse kant van een bepaald deel van een kledingstuk strijkt ter versteviging, bijvoorbeeld in het geval van een tailleband, beleg of kraag.

Rijgen Met een naainaald en rijggaren verschillende stoflagen aan elkaar naaien met een grote steek, of bepaalde patroonlijnen op de stof overbrengen.

Stofvouw De vouw van de stof wanneer je deze dubbelvouwt.

Toegifte of overwijdte Extra ruimte die in het patroon voorzien is bovenop de zuivere lichaamsmaten omwille van bewegingsvrijheid en draagcomfort.

Uitdunnen Een deel van de naadwaarde wegknippen om teveel dikte op één plaats te vermijden. In hoeken knip je de naadwaarde schuin af om ze mooi te kunnen keren.

Vormband Strook plakvlies van 1 cm breed, in schuine richting geknipt en verstevigd met een kettendraadje. Dit gebruik je om ronde lijnen (zoals hals- en armuitsnijding) te verstevigen om uitrekken tegen te gaan en om een mooie vorm te garanderen.

Zelfkant Rand van de stof in de richting van de lengtedraden.

Gebruikte afkortingen

VP: voorpand
RP: rugpand
RVP: rechtersvoorpand
LVP: linkersvoorpand
RRP: rechtersrugpand
LRP: linkersrugpand
MV: middenvoor
MR: middenrug
ZN: zijnaad
IZ: inzetstuk
TB: tailleband
SN: schoudernaad
LK: linker kant
RK: rechter kant