

MOEILIJKHEID



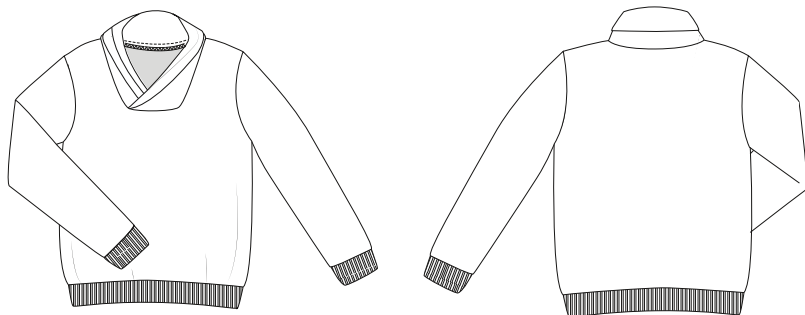
Titus

TRUI

LA MAISON
Victor

Model

Maat XXS tot XXL



Benodigheden

- Naaigaren
- Boordstof: zie tabel
- Stof (breedte 140 cm): zie tabel

Maat	XXS-S	M-XXL
Boordstof Stofbreedte 35 cm (rondbrei) in cm	30	45

Maat	XXS-XXL
Stoflengte (in cm)	175

Onze stof

Wij kozen een gebreide wollen stof (mix van 2 kleuren). Wij hebben 2 kleurvarianten: grijs/beige en bordeaux/grijze.

Patroondelen


Knip de patroondelen volgens de aangeduide frequentie uit de stof.

A	voorpand: 1x aan stofvouw
B	ruggand: 1x aan stofvouw
C	mouw: 2x
D	bovenkraag: 1x aan stofvouw
D'	onderkraag: 1x aan stofvouw
E	polksboord: 2x (in boordstof)
F	zoomboord: 2x (in boordstof)

Let op!

D en D' zijn hetzelfde patroondeel.

Let op!

Vouw de stof dubbel om een patroondeel 2x uit de stof te knippen. Leg  tegen de stofvouw zodat je 1 symmetrisch deel bekomt.

Naadwaarde

Deze naadwaarden zijn voorzien rond de patroondelen wanneer je de 'cutline' hebt aangevinkt bij 'layers'.

A, B, D/D'	MV/MR: 0 cm (aan stofvouw) - rondom: 1 cm
C, E, F	rondom: 1 cm

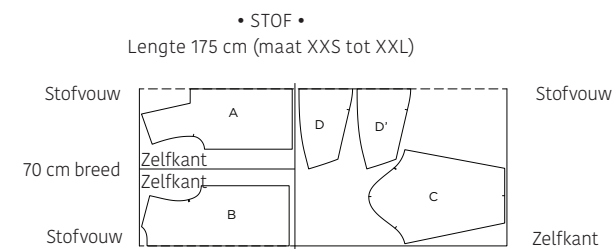
Let op!

Vergeet niet om alle merktekens die aangegeven zijn op het patroon over te nemen op de stof door middel van knipjes en rijgdraad.

Patroondelen op de stof

Let op!

Dit is een knipplan voor stoffen met een standaardbreedte van 140 cm. Maak je dit model in de stof uit de La Maison Victor-collectie, kijk dan bij de stoffen op onze website voor het knipplan dat bij de desbetreffende LMV-stof hoort, want de stofbreedte hiervan kan verschillend zijn.

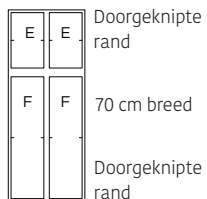


Let op!

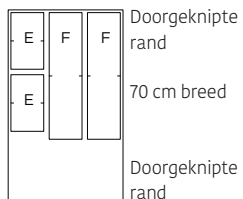
Vouw de stof eerst met dubbele stofvouw, zoals getoond, zodat je de delen A en B aan de stofvouw kunt knippen. Vouw de rest van de stof met enkele stofvouw om de overige delen te knippen.

• BOORDSTOF •

Lengte 30 cm (maat XXS tot S)



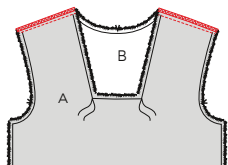
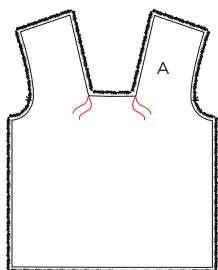
Lengte 45 cm (maat M tot XXL)



Let op!

Indien je boordstof hebt die rondgebreed is, knip je deze doormidden, zodat je de stof kunt openvouwen.

Werkbeschrijving

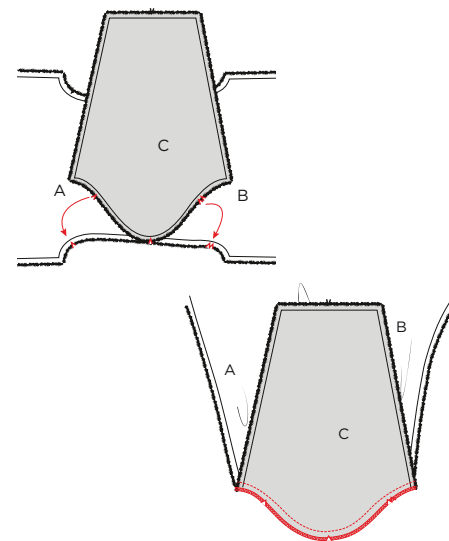


1 Schouderaden

Markeer de aangeduide punten op het voorpand (A) met een rijgdraadje

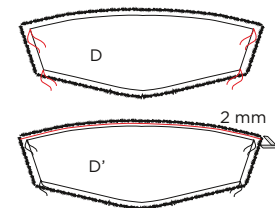
Speld de schouderaden van A en het rugpand (B) met de goede kanten op elkaar en stik vast. Werk deze naden samen af met een zigzagsteek of overlock. Strijk de naadwaarde nadien in de richting van A.

2 Mouwen

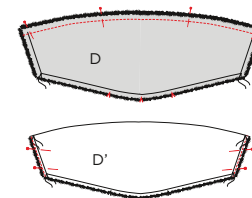


Speld de kop van de mouw (C) aan de armuitsnijding van het werkstuk met de goede kanten op elkaar. Speld eerst de merktekens op elkaar. Het enkele merkteken duidt de voorkant aan, het dubbele de rugkant. Verdeel dan de stof tussen de merktekens. Stik en werk de naad af met een zigzagsteek of overlock. Doe hetzelfde met het andere deel C aan de andere kant van het werkstuk.

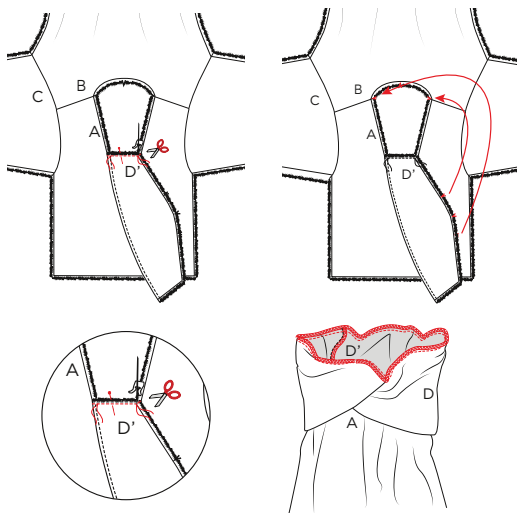
3 Kraag



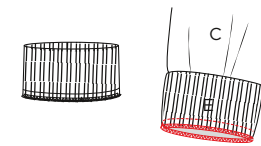
Markeer de aangeduide punten op beide kraagdelen (D) met een rijgdraadje. Knip van één kraagdeel (D) aan de bovenkant 2 mm af. Dit deel wordt de onderkraag (D').



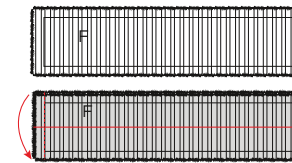
Speld D' op D met de goede kanten en de randen op elkaar en stik de aangeduide zijde. Vouw D' daarna om naar de averechtse kant van D, zodat beide delen met de goede kant naar buiten liggen. Stik de korte zijden van D en D' aan elkaar op 0,5 cm van de rand.



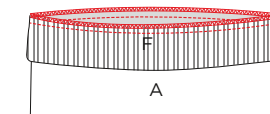
Speld de korte zijde van D+D' aan het horizontale stukje van A met de goede kanten (D ligt op A) en de rijgdraadjes op elkaar. De andere korte zijde ligt naar beneden gericht. Stik vast tot aan het rijgdraadje. Laat de naald hier in de stof zitten. Hef de persvoet op, geef een schuine knip in de naadwaarde van A. Draai het werkstuk, laat de persvoet opnieuw zakken en stik verder. De andere korte zijde is nu naar boven gericht. Let erop dat de merktekens overeenkomen. Stik in één beweging door en herhaal deze stappen aan de andere kant van A. Zigzag of overlock de naad.



Schuif E over de mouwzoom met de goede kant naar buiten en zorg ervoor dat de onafgewerkte kanten gelijk liggen met de mouwzoom. Rek E een beetje uit zodat de merktekens overeenkomen. Stik vast met een stretchsteek. Werk de naad af met een zigzagsteek of overlock. Herhaal deze bewerkingen voor het andere deel E.



Speld beide delen van de zoomboord (F) met de goede kanten op elkaar en stik de korte zijden. Strijk de naadjes daarna open. Vouw F nu dubbel in de hoogte met de goede kant naar buiten.

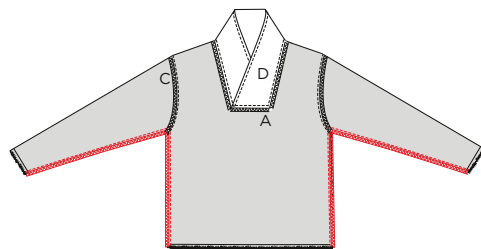


Schuif F over de zoom van het werkstuk met de goede kanten op elkaar. Zorg ervoor dat de onafgewerkte randen gelijk liggen met de zoom van het werkstuk. De naadjes leg je gelijk met de zijnaden. Rek F een beetje zodat de merktekens overeenkomen. Stik vast met een stretchsteek en werk de naad af met een zigzagsteek of overlock.



6 Eindstrijk

Strijk het werkstuk netjes op en je bent klaar!

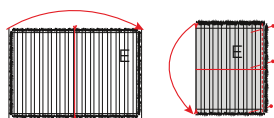


4 Zij- en onderarmnaden

Leg het voor- en rugpand met de goede kanten op elkaar, zodat de zij- alsook de onderarmnaden op elkaar komen te liggen. Speld en stik ze in één keer. Zigzag of overlock deze naden. Strijk de naadwaarde daarna naar het voorpand.

5 Pols- en zoomboord

Vouw de polsboord (E) dubbel in de breedte met de goede kant naar binnen en stik de korte kanten op elkaar. Strijk het naadje open. Vouw E nu dubbel in de hoogte met de goede kant naar buiten.



Legende werkbeschrijving

-  Goede kant van de stof
-  Averechtse kant van de stof
-  Plakvlies
-  Plooi
-  Rijgen
-  Knippen
-  Achterkant rits
-  Ritssluiter
-  Strijken
-  Ritssluiting toe
-  Ritssluiting open
-  Bies-, biaislint goede kant
-  Bies-, biaislint averechtse kant
-  Knoop
-  Kopspelden
-  Knoopsgat
-  Vouwlijn
-  Stiklijn
-  Rijgdraad
-  Aanduiding naadwaarde
-  Stof zonder naadwaarde
-  Overlock / zigzagsteek
-  Merkteken
-  Knipjes

Colofon

La Maison Victor is een uitgave van:

Roularta Media Group

Roularta Media Group nv
Meiboomlaan 33
8800 Roeselare
BTW BE 0434 278 896

Voorzitter: Rik De Nolf
Gedelegeerd bestuurder: Xavier Bouckaert
Directeur magazines: Jos Grobben
Uitgever: Karen Hellemans
Verantwoordelijke uitgever: Xavier Bouckaert
p/a Meiboomlaan 33, 8800 Roeselare

Business manager: Lies Bresseel
Hoofredacteur: Ann De Tremere

Ontwerp en uitvoering patroon: Teresa Bosteels, Celine Van Wassenhoven
Lay-out en illustraties: Valerie Le Roi, Livina Stockmans
Fotografie: Felicia van Ham
Styling: Lauranne Crahay

* De patronen aangeboden bij dit magazine en via de eraan verbonden websites of digitale applicaties dienen alleen voor persoonlijk gebruik door de koper ervan; de patronen of de ermee vervaardigde stukken mogen op geen enkele wijze aan derden worden ter beschikking gesteld, verkocht of op enige wijze commercieel worden aangewend.

*Deze publicatie is bedoeld om verkocht te worden tegen de opgelegde verkoopprijs. In geen geval mag zij zonder uitdrukkelijke en voorafgaandelijke toestemming van de uitgever in huur worden gegeven of opgenomen in een leesportefeuille. Door de aankoop zelf verbindt iedere koper zich ertoe deze clausule na te leven op straf van schadevergoeding.

* Dit magazine is auteursrechtelijk beschermd.
Wilt u artikels scannen, digitaal opslaan, drukken, kopiëren, of commercieel gebruiken?
Neem contact op met Ann.Van.De.Walle@roularta.be
Info over uw rechten op www.presscopyrights.be.

Praat een mondje mee!

Beleg Het patroondeel dat je gebruikt om randen af te werken, bijvoorbeeld aan de hals- of armuitsnijding, ritsluiting of middenvoor.

Bies / biais Een smallere strook stof of lint dat je aan of rond de af te werken rand stikt. Een bies is in rechtdraad, biais is in schuindraad geknipt.

Dubbelen De omtrekranden van twee stofdelen (of één dubbelgevouwen stofdeel) met de goede kanten op elkaar aan elkaar stikken en keren.

Hechten Het stiksel aan begin en einde vastmaken door drie steekjes naar achteren en weer naar voren te geven.

Merken Dit kan door een klein knipje te geven in de omtrek van de stof op belangrijke plaatsen (inzetpunten mouwen, vouwlijnen, plooiën ...). Alle belangrijke punten of lijnen binnenin het patroon, zoals neepeindpunten, plaatsen waar een knoop, knoopsgat, zak, klep ... komt, worden met een rijgdraad gemerkt.

MR of middenrug De lijn die het midden van de rugkant van het lichaam aanduidt.

MV of middenvoor De lijn die het midden van de voorkant van het lichaam aanduidt.

Naadband Strook plakvlies van 1, 1,5 of 2 cm breed. Dit gebruik je om rechte naden (zoals schouderaden) te verstevigen langs de averechtse kant om uitrekken tegen te gaan.

Naadwaarde Een extra hoeveelheid aangeknippte stof die nodig is om twee delen aan elkaar te stikken. De waarden zijn afhankelijk van de afwerkingsmethode van het kledingstuk.

Nepen/coupenaden Door de stof op sommige plaatsen gedeeltelijk te vouwen en te stikken, creëer je meer vorm in het kledingstuk. Deze vouwen noemen we nepen (BE) of couponaden (NL).

Overlocken Met een overlockmachine de rafelranden afsnijden en afwerken met een overlocksteek om het rafelen tegen te gaan.

Pat/polopat Een overlappende knoopsgatsluiting die niet tot aan de zoom reikt, maar stopt in het midden van een pand. Wordt meestal gebruikt aan de halslijn.

Persen Met een strijkijzer en een (vochtige) doek de stof goed aandrukken, om bij voorbeeld mooie, platte naden of duidelijke vouwen te verkrijgen. Bij het persen beweeg je het strijkijzer niet of nauwelijks.

Persvoet Het onderdeel van de stikmachine waaron-

der de stoflagen 'geperst' zitten en getransporteerd worden.

Persvoetbreedte Stikken op 'persvoetbreedte' betekent dat je de rand van de persvoet langs de naad of de te bestikken rand laat lopen.

Plakvlies Of kleefvoering. Dit is een vlies dat je op de averechtse kant van een bepaald deel van een kledingstuk strijkt ter versteviging, bijvoorbeeld in het geval van een tailleband, beleg of kraag.

Rijgen Met een naainaald en rijggaren verschillende stoflagen aan elkaar naaien met een grote steek, of bepaalde patroonlijnen op de stof overbrengen.

Stofvouw De vouw van de stof wanneer je deze dubbelvouwt.

Toegifte of overwijdte Extra ruimte die in het patroon voorzien is bovenop de zuivere lichaamsmaten omwille van bewegingsvrijheid en draagcomfort.

Uitdunnen Een deel van de naadwaarde wegnippen om teveel dikte op één plaats te vermijden. In hoeken knip je de naadwaarde schuin af om ze mooi te kunnen keren.

Vormband Strook plakvlies van 1 cm breed, in schuine richting geknipt en verstevigd met een kettendraadje. Dit gebruik je om ronde lijnen (zoals hals- en armuitsnijding) te verstevigen om uitrekken tegen te gaan en om een mooie vorm te garanderen.

Zelfkant Rand van de stof in de richting van de lengtedraden.

Gebruikte afkortingen

VP: voorpand
RP: rugpand
RVP: rechtersvoorpand
LVP: linkersvoorpand
RRP: rechtersrugpand
LRP: linkersrugpand
MV: middenvoor
MR: middenrug
ZN: zijnaad
IZ: inzetstuk
TB: tailleband
SN: schoudernaad
LK: linker kant
RK: rechter kant