

MOEILIKHEID



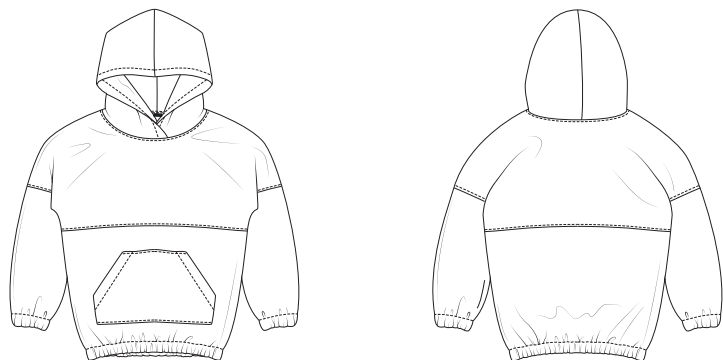
Terry

TRUI

LA MAISON
Victor

Model

Maat 92 tot 176



Deze tabel geeft de lengte van dit kledingstuk aan.

Maat	92	98	104	110	116
Ruglengte (in cm)	40	42,5	45	47,5	50
	122-128	134-140	146-152	158-164	170-176
	55	60	65	70	75

Benodigheden

- Naaigaren
- Stof (breedte 140 cm): zie tabel
- Plakvlies: max. 25 cm
- Elastiek 2,5 cm breed: zie tabel

Maat	92	98	104	110	116
Stoflengte stof 1 (in cm)	65	65	65	65	65
	122-128	134-140	146-152	158-164	170-176
	70	70	75	85	95

Maat	92	98	104	110	116
Stoflengte stof 2 (in cm)	75	80	85	90	90
	122-128	134-140	146-152	158-164	170-176
	100	110	120	125	130

Maat	92	98	104	110	116
Elastiek pols 2x (in cm)	16	16	16,5	16,5	17
	122-128	134-140	146-152	158-164	170-176
	17	17,5	18	18	18,5

Maat	92	98	104	110	116
Elastiek taille (in cm)	67,5	69	70,75	72,5	74,5
	122-128	134-140	146-152	158-164	170-176
	78	81,5	85	90,5	96

Maat	92	98	104	110	116
Elastiek TOTAAL (in cm)	83,5	85	87,25	89	91,5
	122-128	134-140	146-152	158-164	170-176
	95	99	103	109,5	114,5

Onze stof

Wij kozen voor een licht elastische sweaterstof, een mengeling van 70% katoen en 30% polyester.

Extra stofadvies


Allerlei tricotstoffen met gematigde elasticiteit zijn geschikt voor dit model. Je kan deze ook maken in French Terry. Neem hier geen te dunne stof.

Patroondelen

Knip de patroondelen volgens de aangeduide frequentie uit de stof.

A	voorpand boven: 1x in stof 1 aan stofvouw
B	voorpand onder 1x in stof 2 aan stofvouw
C	ruggand boven: 1x in stof 1 aan stofvouw
D	ruggand onder: 1x in stof 2 aan stofvouw
E	mouw: 2x in stof 2
F	capuchon: 2x in stof 1 + 2x in stof 2
G	zak: 1x in stof 2 aan stofvouw

Let op!

Vouw de stof dubbel om een patroondeel 2x uit de stof te knippen. Leg  tegen de stofvouw zodat je 1 symmetrisch deel bekomt.

Naadwaarde

Deze naadwaarden zijn voorzien rond de patroondelen wanneer je de 'cutline' hebt aangevinkt bij 'layers'.

A, B, C, D, G	MR/MV: 0 cm (aan stofvouw) - rondom: 1 cm
E, F	rondom: 1 cm

Let op!

Vergeet niet om alle merktekens die aangeduid zijn op het patroon over te nemen op de stof door middel van knipjes en rijgdraad.

Verstevigen

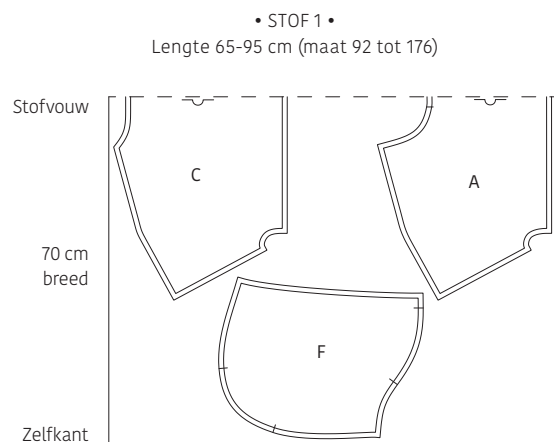
Verstevig deze delen door ze te bekleden met plakvlies.

G	het aangesneden beleg
---	-----------------------

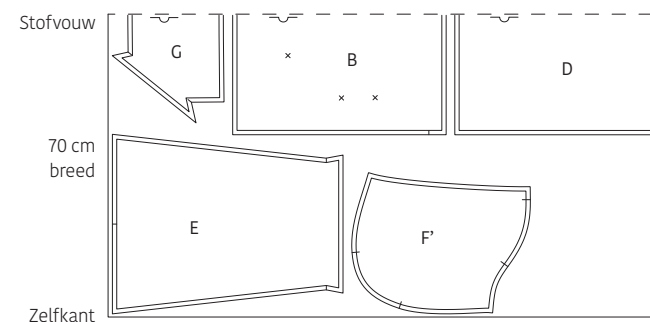
Patroondelen op de stof

Let op!

Dit is een knipplan voor stoffen met een standaardbreedte van 140 cm. Maak je dit model in de stof uit de La Maison Victor-collectie, kijk dan bij de stoffen op onze website voor het knipplan dat bij de desbetreffende LMV-stof hoort, want de stofbreedte hiervan kan verschillend zijn.



• STOF 2 •
Lengte cm 75-130 cm (maat 92 tot 176)



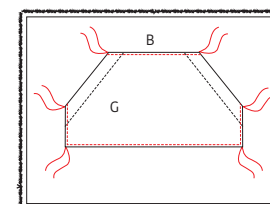
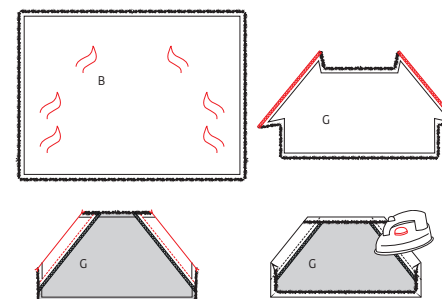
Werkbeschrijving

Belangrijk!

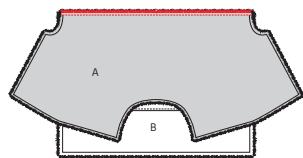
Stik gebreide stof met rekbare (overlock) steek!

1 Voorpand

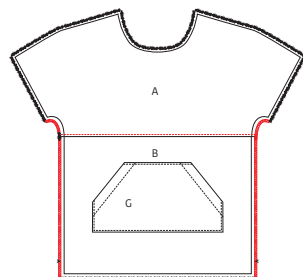
Markeer de aangeduide punten op het voorpand onder (B) met een rijgdraadje. Werk de schuine randen van de zak (G) af met een zigzagsteek of overlock. Strijk ze om naar de averechtse kant op de plaats van de merktekens. Stik vervolgens vast op 2 cm van de rand. Strijk de boven-, onder- en zijkanten 1 cm naar de averechtse kant.



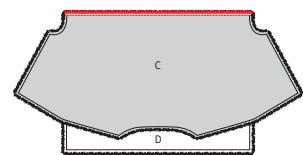
Speld G met de goede kant naar boven op de goede kant van B op de plaats van de merktekens. Stik de aangeduide zijden vast op 2 mm van de rand.



Leg het voorpand boven (A) op B en stik vast. Werk de naad af met een zigzagsteek of overlock.

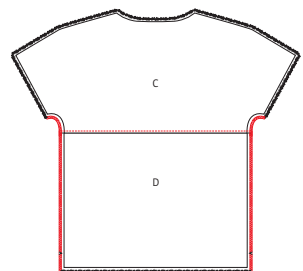


Strijk de naad in de richting van A en stik vast aan de goede kant van A op 2 mm van de naadnerf zodat de naadwaarde vasthangt aan A. Werk de zijnaden af met een zigzagsteek of overlock.

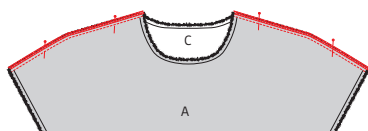


2 Rugpand

Leg het rugpand boven (C) op het rugpand onder (D) en stik vast. Werk de naad af met een zigzagsteek of overlock. Strijk de naad in de richting van C.

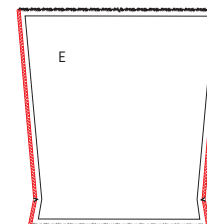


Geef een stiksel aan de goede kant van C op 2 mm van de naadnerf zodat de naadwaarde vasthangt aan C. Werk de zijnaden af met een zigzagsteek of overlock.



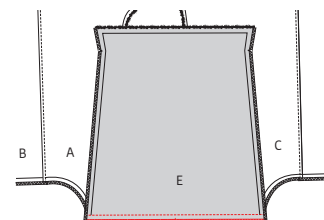
3 Schouderaden

Speld de schouderaden van A en C met de goede kanten op elkaar en stik vast. Zigzag of overlock de naden en strijk de naadwaarde nadien naar A.

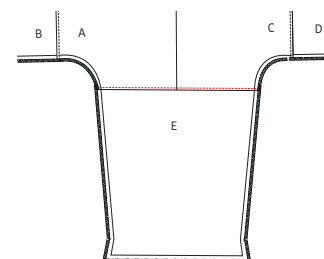


4 Mouwen

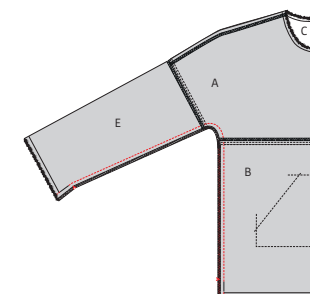
Werk de zijkanten van de mouw (E) af met een zigzagsteek of overlock.



Speld de kop van de mouw (E) aan de armuitsnijding van het werkstuk met de goede kanten op elkaar. Stik vast en werk de naad af met een zigzagsteek of overlock. Strijk de naad naar boven.

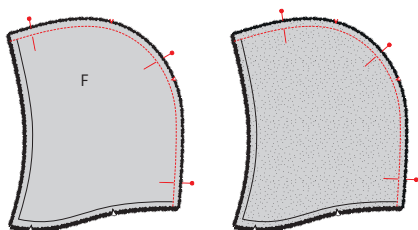


Geef een stiksel aan de goede kant op 2 mm van de boord.



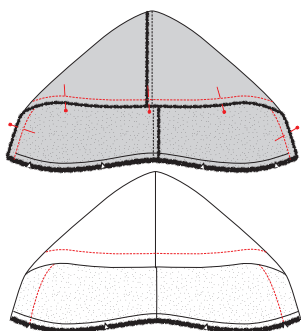
5 Zijen ondermouwnaden

Leg het voor- en rugpand met de goede kanten op elkaar zodat de zijnaden en de ondermouwnaden op elkaar komen te liggen. Speld en stik ze in één keer vast, maar laat daarbij een opening van 2 cm op de aangeduide plaats in de onderkant van één van de zijnaden, en van de beide mouwen. Strijk de naden open.

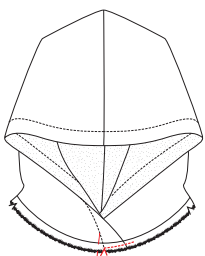


6 Capuchon

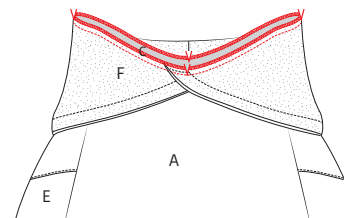
Speld de beide delen van de capuchon (F) in stof 1 met de goede kanten en de merktekens op elkaar en stik de ronde kant. Geef wat knipjes in de naad. Doe hetzelfde met de beide delen (F) in stof 2.



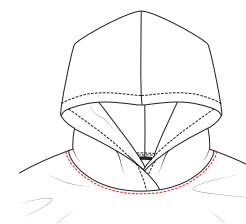
Speld F in stof 1 op F in stof 2 met de goede kanten op elkaar en stik de voorkant. Leg de naad in de richting van de capuchon in binnenstof. Vouw de capuchon naar de buitenkant. Strijk netjes plat en geef een stiksel op 2 cm van de voorste rand.



Leg het rechter hoekpunt van de capuchon over het linker met de merktekens (die MV aanduiden) precies op elkaar. Stik beide delen aan elkaar op 0,5 cm van de rand.

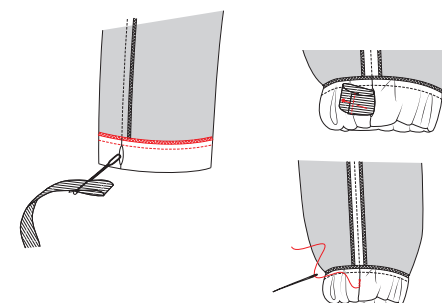


Speld de capuchon aan de halslijn van het werkstuk met de goede kanten op elkaar en zorg ervoor dat de merktekens overeenkomen. Stik rondom rond vast en werk de naad af met een zigzagsteek of overlock.



Leg de naadwaarde in de richting van de trui en geef een sierstiksel lang de goede kant op 5 mm van de naadnerf zodat de naadwaarde vasthangt aan de trui.

7 Zomen



Werk de zoom van de mouwen af met een zigzagsteek of overlock. Strijk de zoomwaarde van de mouw om naar de averechtse kant en stik vast net naast de rand. Rijg de twee kortste elastieken door de opening in de onderkant van elke mouw. Laat de uiteinden van het elastiek elkaar telkens met 2 cm overlappen en stik vast met een zigzagsteek. Doe hetzelfde met de zoom van het werkstuk. Rijg hierbij het langste elastiek door de tunnel.

7 Eindstrijk



Strijk het geheel netjes op en je bent klaar!

Legende werkbeschrijving

-  Goede kant van de stof
-  Averechtse kant van de stof
-  Plakvlies
-  Plooi
-  Rijgen
-  Knippen
-  Achterkant rits
-  Ritssluiter
-  Strijken
-  Ritssluiting toe
-  Ritssluiting open
-  Bies-, biaislint goede kant
-  Bies-, biaislint averechtse kant
-  Knoop
-  Kopspelden
-  Knoopsgat
-  Vouwlijn
-  Stiklijn
-  Rijgdraad
-  Aanduiding naadwaarde
-  Stof zonder naadwaarde
-  Overlock / zigzagsteek
-  Merkteken
-  Knipjes

Colofon

La Maison Victor is een uitgave van:

Roularta Media Group

Roularta Media Group nv
Meiboomlaan 33
8800 Roeselare
BTW BE 0434 278 896

Voorzitter: Rik De Nolf
Gedelegeerd bestuurder: Xavier Bouckaert
Directeur magazines: Jos Grobben
Uitgever: Karen Hellemans
Verantwoordelijke uitgever: Xavier Bouckaert
p/a Meiboomlaan 33, 8800 Roeselare

Business manager: Lies Bresseel
Hoofredacteur: Ann De Tremere

Redactiecoördinator: Britt Guetens
Ontwerp en uitvoering patroon: Catharine Deweerdt
Lay-out en illustraties: Valerie Le Roi, Livina Stockmans
Fotografie: Diane Hendrikx
Styling: Siska Loraine

* De patronen aangeboden bij dit magazine en via de eraan verbonden websites of digitale applicaties dienen alleen voor persoonlijk gebruik door de koper ervan; de patronen of de ermee vervaardigde stukken mogen op geen enkele wijze aan derden worden ter beschikking gesteld, verkocht of op enige wijze commercieel worden aangewend.

*Deze publicatie is bedoeld om verkocht te worden tegen de opgelegde verkoopprijs. In geen geval mag zij zonder uitdrukkelijke en voorafgaandelijke toestemming van de uitgever in huur worden gegeven of opgenomen in een leesportefeuille. Door de aankoop zelf verbindt iedere koper zich ertoe deze clausule na te leven op straf van schadevergoeding.

* Dit magazine is auteursrechtelijk beschermd.
Wilt u artikels scannen, digitaal opslaan, drukken, kopiëren, of commercieel gebruiken?
Neem contact op met Ann.Van.De.Walle@roularta.be
Info over uw rechten op www.presscopyrights.be.

Praat een mondje mee!

Beleg Het patroondeel dat je gebruikt om randen af te werken, bijvoorbeeld aan de hals- of armuitsnijding, ritsluiting of middenvoor.

Bies / biais Een smallere strook stof of lint dat je aan of rond de af te werken rand stikt. Een bies is in rechtdraad, biais is in schuindraad geknipt.

Dubbelen De omtrekranden van twee stofdelen (of één dubbelgevouwen stofdeel) met de goede kanten op elkaar aan elkaar stikken en keren.

Hechten Het stiksel aan begin en einde vastmaken door drie steekjes naar achteren en weer naar voren te geven.

Merken Dit kan door een klein knipje te geven in de omtrek van de stof op belangrijke plaatsen (inzetpunten mouwen, vouwlijnen, plooiën ...). Alle belangrijke punten of lijnen binnenin het patroon, zoals neepeindpunten, plaatsen waar een knoop, knoopsgat, zak, klep ... komt, worden met een rijgdraad gemerkt.

MR of middenrug De lijn die het midden van de rugkant van het lichaam aanduidt.

MV of middenvoor De lijn die het midden van de voorkant van het lichaam aanduidt.

Naadband Strook plakvlies van 1, 1,5 of 2 cm breed. Dit gebruik je om rechte naden (zoals schouderaden) te verstevigen langs de averechtse kant om uitrekken tegen te gaan.

Naadwaarde Een extra hoeveelheid aangeknippte stof die nodig is om twee delen aan elkaar te stikken. De waarden zijn afhankelijk van de afwerkingsmethode van het kledingstuk.

Nepen/coupenaden Door de stof op sommige plaatsen gedeeltelijk te vouwen en te stikken, creëer je meer vorm in het kledingstuk. Deze vouwen noemen we nepen (BE) of couponaden (NL).

Overlocken Met een overlockmachine de rafelranden afsnijden en afwerken met een overlocksteek om het rafelen tegen te gaan.

Pat/polopat Een overlappende knoopsgatluiting die niet tot aan de zoom reikt, maar stopt in het midden van een pand. Wordt meestal gebruikt aan de halslijn.

Persen Met een strijkijzer en een (vochtige) doek de stof goed aandrukken, om bij voorbeeld mooie, platte naden of duidelijke vouwen te verkrijgen. Bij het persen beweeg je het strijkijzer niet of nauwelijks.

Persvoet Het onderdeel van de stikmachine waaron-

der de stoflagen 'geperst' zitten en getransporteerd worden.

Persvoetbreedte Stikken op 'persvoetbreedte' betekent dat je de rand van de persvoet langs de naad of de te bestikken rand laat lopen.

Plakvlies Of kleefvoering. Dit is een vlies dat je op de averechtse kant van een bepaald deel van een kledingstuk strijkt ter versteviging, bijvoorbeeld in het geval van een tailleband, beleg of kraag.

Rijgen Met een naainaald en rijggaren verschillende stoflagen aan elkaar naaien met een grote steek, of bepaalde patroonlijnen op de stof overbrengen.

Stofvouw De vouw van de stof wanneer je deze dubbelvouwt.

Toegifte of overwijdte Extra ruimte die in het patroon voorzien is bovenop de zuivere lichaamsmaten omwille van bewegingsvrijheid en draagcomfort.

Uitdunnen Een deel van de naadwaarde wegnippen om teveel dikte op één plaats te vermijden. In hoeken knip je de naadwaarde schuin af om ze mooi te kunnen keren.

Vormband Strook plakvlies van 1 cm breed, in schuine richting geknipt en verstevigd met een kettendraadje. Dit gebruik je om ronde lijnen (zoals hals- en armuitsnijding) te verstevigen om uitrekken tegen te gaan en om een mooie vorm te garanderen.

Zelfkant Rand van de stof in de richting van de lengtedraden.

Gebruikte afkortingen

VP: voorpand
RP: rugpand
RVP: rechtersvoorpand
LVP: linkersvoorpand
RRP: rechtersrugpand
LRP: linkersrugpand
MV: middenvoor
MR: middenrug
ZN: zijnaad
IZ: inzetstuk
TB: tailleband
SN: schoudernaad
LK: linker kant
RK: rechter kant